

Arweinlyfr Mannau Gwyrdd

Canllaw Ymarferol i Asesu'r Adnodd a Gweithredu Safonau Lleol ar gyfer Darparu Mannau Gwyrdd Naturiol Hygyrch yn Nhrefi a Dinasoedd CymruWW



**Cyfoeth
Naturiol**
Cymru
**Natural
Resources**
Wales



**Ymgwymerwyd â'r prosiect gwreiddiol ar
ran Cyngor Cefn Gwlad Cymru yn 2006 gan:**

Centre for Urban and Regional Ecology School of
Planning and Landscape University of Manchester
Oxford Road
Manchester M13 9PL

Cyflawnwyd y gwaith diweddar yn 2010 gan:

Environment Systems
8G Parc Gwyddoniaeth Cefn Llan Aberystwyth
Ceredigion SY23 3AH



Noddir gan
Lywodraeth Cymru
Sponsored by
Welsh Government

Cynnwys

Nodiadau ar ddiweddariad 2022 - p4

Cyflwyniad - p5

Cam 1: Dechrau - p10

Cam 2: Adnabod Safleoedd sy'n Ymgeiswyr - p13

Cam 3: A yw Ardal sy'n Ymgeisydd yn Ardal Naturiol? - p19

Cam 4: A yw Ardal Naturiol yn Hygyrch? - p25

Cam 5: Dadansoddi'r Ddarpariaeth - p28

Cam 6: Datblygu'r Ymateb o ran Polisi a Rheolaeth Casgliad - p33

Diolchiadau - p41



Mae'r Arweinyfr Mannau Gwyrdd wedi'i gynllunio i'ch helpu i asesu a oes digon o fannau gwyrdd o'r math iawn, yn y mannau iawn i hyrwyddo llesiant pobl leol. Mae'r Arweinyfr yn arbennig o ddefnyddiol mewn ardaloedd adeiledig ac mae'n ategu'r Aseidiadau Seilwaith Gwyrdd ar raddfa fwy y mae Polisi Cynllunio Cymru yn ei gwneud yn ofynnol i awdurdodau cynllunio lleol eu cynnal. Mae Nodyn Cyngor Technegol 16: Chwaraeon, Hamdden a Mannau Agored gan Polisi Cynllunio Cymru yn argymhell y Safonau Mannau Gwyrdd Naturiol Hygrch a nodir yn yr arweinyfr hwn.

Diweddarodd Cyfoeth Naturiol Cymru (CNC) yr arweinyfr i'w gyhoeddi ar y rhyngwrwyd ac i'w ddefnyddio gan y rhai sydd ag anabledau gweledol. Mae rhai adrannau wedi'u haralleirio i'w gwneud yn haws i'w deall ac mae cyfeiriadau nad ydynt yn gyfredol mwyach wedi'u dileu neu eu diweddarau. Mae ystyr yr arweinyfr a'r Safonau Mannau Gwyrdd Naturiol Hygrch yn parhau fel y'u nodir yn Nodyn Cyngor Technegol 16.

Bydd yr arweinyfr hwn sydd wedi'i ddiweddarau yn eich helpu i fonitro effeithiau gwelliannau i fannau gwyrdd gan ddangos y gwerth a grëwyd am unrhyw arian a fuddsoddwyd. Bydd hefyd yn dangos lle mae datblygiadau newydd wedi creu'r angen am welliannau - naill ai i gymryd lle mannau a gollwyd, neu i wella mynediad i fannau presennol.

Gallwch hefyd ddefnyddio'r arweinyfr hwn i ragweld effaith datblygiadau newydd neu welliannau i fannau gwyrdd ar y ddarpariaeth o fannau gwyrdd sydd eu hangen ar gyfer iechyd a lles pobl. Gall hyn gael ei ddefnyddio gan ddatblygwyr ac awdurdodau lleol fel tystiolaeth yn ystod y broses gynllunio: gall y safonau cyffredin yn yr arweinyfr hwn ddarparu iaith gyffredin ar gyfer deialog a chyd-drafod.

Mae'n bwysig cynnwys pobl leol pan fyddwch yn defnyddio'r Arweinyfr Mannau Gwyrdd oherwydd bydd eu gwybodaeth a'u barn yn ychwanegu gwybodaeth hanfodol at beth bynnag a ddysgwch wrth astudio mapiau a data. Oni bai eich bod yn deall yr hyn y mae pobl leol yn ei feddwl am eu mannau gwyrdd lleol byddwch yn ei chael yn anodd iawn cynllunio ar gyfer y mathau iawn o fannau gwyrdd yn y mannau iawn i hybu eu llesiant.

Mae gan fannau gwyrdd naturiol hygyrch gyfraniad pwysig i'w wneud i ansawdd yr amgylchedd ac ansawdd bywyd mewn ardaloedd trefol ac o'u cwmpas.

Caiff safleoedd o'r fath eu gwerthfawrogi gan y gymuned, maent yn darparu noddfeydd pwysig i fywyd gwylt mewn ardaloedd sydd fel arall yn dlawd, ac maent o fudd i iechyd a lles y cyhoedd.

Mae systemau wedi'u sefydlu eisoes i adnabod, dynodi a gwarchod safleoedd y mae iddynt werth arbennig ar gyfer bioamrywiaeth, ac nid yw'r arweinlyfr hwn yn ceisio eu disodli mewn unrhyw fodd. Yn hytrach, mae'n darparu dull ehangach a mwy cynhwysol o sicrhau bod gan bobl mewn ardaloedd trefol gyfle i gael profiad o fyd natur ar garreg eu drws.



Ni ddylai neb fyw ymhellach na 300m o'u man gwyrdd naturiol agosaf. Yn fras, mae hynny'n cyfateb i chwe munud o gerdded. Yn ddelfrydol, dylai mannau gwyrdd fod o leiaf 0.25ha o faint. Dylid darparu o leiaf 2ha o fan gwyrdd naturiol hygyrch i bob 1000 o bobl.

Dylid darparu'r man gwyrdd hwnnw drwy ddilyn y safonau canlynol:

1. Ni ddylai neb fyw ymhellach na 300m o'u man gwyrdd naturiol agosaf;
2. Dylai o leiaf un safle hygyrch sy'n fwy nag 20ha o faint fod o fewn 2km i gartref pawb;
3. Dylai un safle 100ha hygyrch fod o fewn 5km; Dylai un
4. safle 500ha hygyrch fod o fewn 10km.

Diben yr arweiniad hwn yw egluro'r egwyddorion a'r rhesymeg dros ddarparu Safonau ar gyfer Mannau Gwyrdd Naturiol Hygyrch, er mwyn helpu awdurdodau lleol i adnabod lefel bresennol y ddarpariaeth ac er mwyn helpu i gynhyrchu safonau a thargedau lleol. Er y disgwylir y dylai awdurdodau lleol geisio bodloni darpariaethau'r safon, cydnabyddir y bydd hynny'n anos mewn rhai cyd-destunau trefol nag eraill. Felly, caiff awdurdodau lleol eu hannog i benderfynu drostynt eu hunain ar yr ymateb mwyaf priodol o ran polisi, yng ngoleuni dealltwriaeth gadarn o'r rhesymeg, anghenion y gymuned leol, gwerth mannau gwyrdd naturiol hygyrch i'r gymuned honno, yr adnodd mannau gwyrdd sy'n bodoli eisoes, a chyfyngiadau ariannol posibl.

Beth yw mannau gwyrdd naturiol?

Deellir mai ystyr 'naturiol' yma yw rhinwedd arbennig y gall mannau gwyrdd ei gynnig. Mae ardaloedd naturiol yn fannau lle mae strwythur mannau gwyrdd ac ansawdd gwaith rheoli'n uno i gynnal fflora a ffawna amrywiol neu neilltuol na fyddai modd eu gweld fel arall efallai mewn amgylchedd adeiledig. 'Prosesau naturiol' (tyfu, atgenhedlu a marw) sydd fwyaf amlwg yma, a bydd yr ymwelydd yn mwynhau ymdeimlad neilltuol o le.

Gall ardaloedd trefol gynnwys ystod eang o fannau gwyrdd, megis parciau a gerddi cyhoeddus, caeau chwarae, tir diffaith, mannau gwyrdd sefydliadau a mannau gwyrdd preifat, ond gallant hefyd gynnwys coetiroedd, gwlyptiroedd, ffermdir yn yr ardaloedd o gefn gwlad ehangach sydd ar gyrion trefi, ac ardaloedd arfordirol. Gall y mannau gwyrdd hyn i gyd ddarparu ar gyfer profiad o fyd natur, yn dibynnu ar bresenoldeb a hyd a lled nodweddion megis coed a grwpiau o goed â phrysgwydd, glaswelltiroedd a reolir yn llai dwys, llystyfiant gwlyptir, a dŵr wyneb ag ymylon llydan lle gall nodweddion megis cyrs ddatblygu.

Fodd bynnag, mae'n bwysig nodi yma bod yr arweinyfr yn hybu'r cysyniad o fannau gwyrdd amlswyddogaeth, a fyddai'n ei gwneud yn bosibl dweud hefyd bod ardal o barcdir neu gaeau chwarae a reolir yn naturiol, yn rhannol o leiaf, os bodlonir y meini prawf priodol ac os oes dulliau rheoli cydnaws ar waith.

Rhoddir mwy o arweiniad ynghylch y diffiniad o 'naturiol' yng Ngham 3 yr arweinyfr hwn.

Er bod yr arweinyfr yn ymwneud yn bennaf â mannau gwyrdd naturiol hygyrch ar y tir, yng Nghymru cydnabyddir hefyd bwysigrwydd cyfraniad y forlin at ansawdd bywyd, a'r profiad naturiol y gall ei gynnig. Trwy'r arweiniad hwn i gyd, cyfeirir yn arbennig at yr angen i ystyried yr arfordir trefol.

Ni ddylai'r arweinyfr gael ei ystyried yn broses haearnaid; yn hytrach, dylai gael ei ystyried yn darged dyheadau, y gellir gosod blaenoriaethau lleol a mesur cynnydd yn ei erbyn. Mae gweithredu'r model yn fan cychwyn proses greadigol o gynllunio a rheoli mannau gwyrdd; nid yw'n ddiben ynddo'i hun. Bwriedir i'r canllaw hwn amlinellu dull cyffredinol o ddefnyddio'r arweinyfr, a chyflwyno opsiynau ynghylch ffyrdd o'i deilwra fel ei fod yn addas i'r adnoddau sydd ar gael a'r cyd-destun lleol.

Pam y mae arnom angen mannau gwyrdd naturiol hygyrch?

Mae adolygiadau llenyddiaeth wedi dangos tystiolaeth helaeth o werthoedd mannau gwyrdd naturiol o safbwynt amwynder/hamdden, rheoli llygredd, cymedroli'r ficrohinsawdd drefol ar gyfer bioamrywiaeth, a hybu rhyngweithio a chydlyniant cymdeithasol. Mae astudiaethau diweddar wedi dangos sut y mae mannau gwyrdd naturiol yn gwella iechyd ac ansawdd bywyd trigolion ardaloedd trefol. Mae Atodiad 2 yr arweinydd hwn yn rhoi mwy o fanylion am y manteision hyn i iechyd ac ansawdd bywyd, ac yn cynnig ystod o gyfeiriadau ategol.

Mae adolygiadau llenyddiaeth hefyd yn amlygu'r canlynol:

- Gall y modd y caiff mannau gwyrdd eu dylunio, eu rheoli a'u defnyddio fod yn bwysicach na'u maint yn unig wrth bennu eu gwerth ecolegol. Bydd parciau'n datblygu hinsawdd fewnol pan fyddant yn fwy nag 1 hectar o faint. Mae ymchwil ynghylch coetiroedd wedi dangos mai coedwig sy'n ddau hectar o faint yw'r goedwig leiaf y bydd pobl am ymweld â hi'n rheolaidd. Mae angen dulliau hierarchaidd o gynllunio ar gyfer mannau gwyrdd ar wahanol lefelau, o safbwynt cadwraeth ac o safbwynt defnyddwyr.
- Bydd mwyafrif helaeth y sawl sy'n defnyddio parciau yn cerdded iddynt; felly mae pellter yn ffactor pwysig ar gyfer defnyddio mannau agored. Ymddengys mai rhyw 5-6 munud o gerdded, sy'n cyfateb i bellter o ryw 300m o'r cartref, yw'r trothwy. Mae unrhyw beth y tu hwnt i hynny'n golygu bod y mannau dan sylw'n cael eu defnyddio'n llai aml o lawer.
- Bydd hynny'n amrywio gyda'r dirwedd. Mewn tirwedd fryniog iawn mae Rheol Naismith (a luniwyd gan William Naismith yn 1892) yn awgrymu y dylid ychwanegu oddeutu 10 munud o waith cerdded ar gyfer pob 100m o gynnydd mewn uchder.
- Gall yr hyn a gaiff ei ystyried yn naturiol amrywio rhwng ecolegwyr a defnyddwyr mannau gwyrdd. Bydd ecolegwyr yn pennu gwerth mannau gwyrdd yn ôl meini prawf megis cyfoeth o ran rhywogaethau ac amllder rhywogaethau prin, ond yn ôl defnyddwyr yn aml, ardaloedd 'naturiol' (gan gynnwys ardaloedd o gefn gwlad ehangach) yw ardaloedd sy'n hollol wahanol i'r amgylchedd trefol, lle gallant ddianc rhag bywyd a gweithgareddau trefol a cheisio ymdeimlad o lonyddwch.
- Mae profiad o fyd natur yn rhinwedd pwysig y dylai man gwyrdd ei gynnig er mwyn bod yn ddeniadol. Fodd bynnag, anaml iawn y gwelir mai hwn yw'r unig rinwedd, neu'r rhinwedd pwysicaf. Mae hynny'n ategu'r cysyniad o fannau gwyrdd amlswyddogaeth, y mae nodweddion naturiol yn rhan annatod ohonynt.
- Mae coridorau gwyrdd yn ddull poblogaidd a ddefnyddir mewn gwaith cynllunio trefol i gysylltu mannau gwyrdd â'i gilydd a chynnal bioamrywiaeth, a dylid eu cadw a'u gwella er mwyn cadwraeth natur, ond yn arbennig er mwyn hybu mynediad i fannau gwyrdd at ddibenion hamdden.



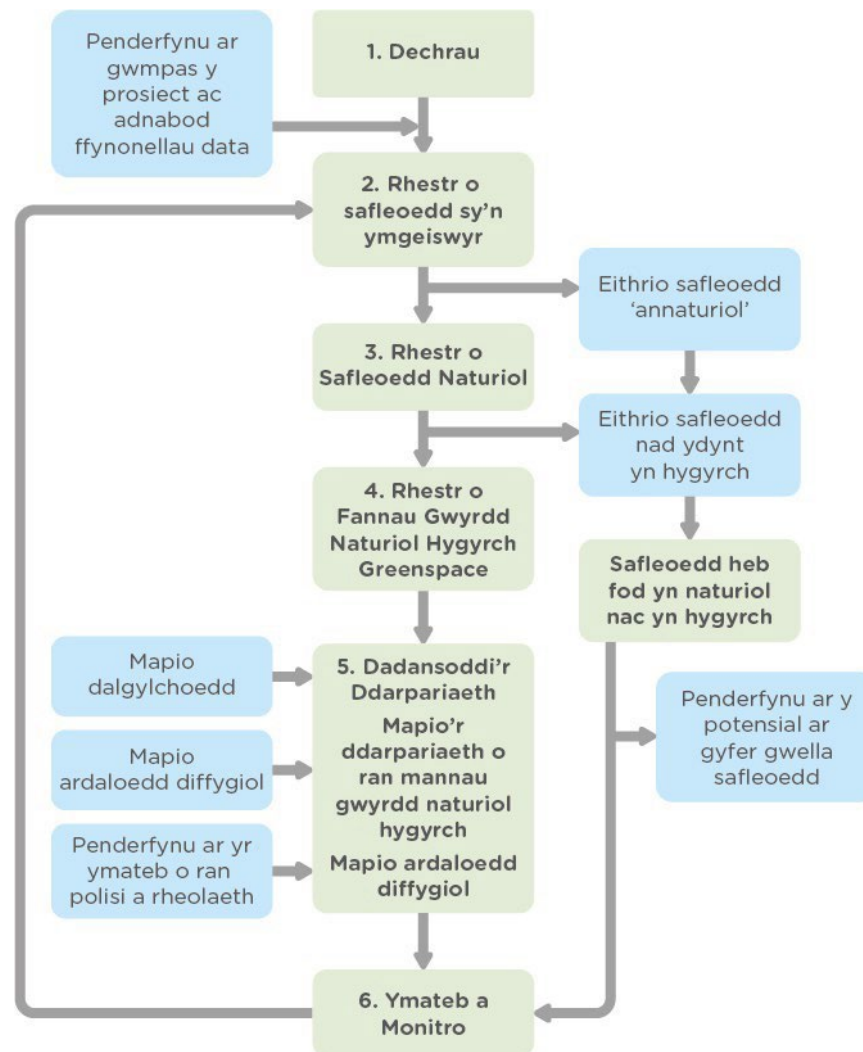
Seiliwyd yr arweiniad hwn ar weithredu dull llwybr cam wrth gam, fel y dangosir isod yn Ffigur 1.

Gellir crynhoi'r llwybr yn bedwar cyfnod y mae pob un ohonynt yr un mor bwysig â'i gilydd:

- **Dechrau (Cam 1 yn Ffigur 1)** – y cyfnod cynllunio, sef adeg sefydlu'r tîm, adnabod ffynonellau gwybodaeth, dyrannu adnoddau, pennu cwmpas y prosiect a phenderfynu ar ddangosyddion cynnydd.
- **Asesu (Camau 2-4)** – adeg casglu data, adnabod manau gwyrdd lleol a sefydlu eu statws, fel bod yr adnodd manau gwyrdd naturiol hygyrch yn hysbys.
- **Dadansoddi (Cam 5)** – mae'n cynnwys sefydlu patrwm gofodol manau gwyrdd naturiol hygyrch a'u dalgylchoedd cysylltiedig, yn ogystal ag adnabod yr ardaloedd hynny lle ceir diffyg ddarpariaeth ar hyn o bryd.
- **Ymateb (Cam 6)** – adeg gosod blaenoriaethau ar gyfer polisi a chamau rheoli, er mwyn mynd i'r afael â materion sy'n codi o'r gwaith dadansoddi.

Dylai ymgynghori â'r gymuned fod yn rhan bwysig o'r broses gyffredinol, wrth asesu'r adnodd manau gwyrdd ac wrth bennu camau rheoli priodol yn dilyn hynny.

Ffigur 1. Y broses weithredu



Trefn Ddosbarthu Mannau Gwyrdd Naturiol Hygyrch mewn Man Agored

Gellir gweithredu'r arweiniad ochr yn ochr â threfn ddsbarthu a gynlluniwyd at ddibenion eraill. Mae'n debygol y bydd manau gwyrdd naturiol yn perthyn i sawl categori o fannau agored a restrir yn y canllawiau polisi cynllunio cyfredol a geir yng Nghymru.

Yn TAN 16, Chwaraeon, Hamdden a Mannau Agored, caiff manau agored eu dosbarthu fel a ganlyn:

- **parciau a gerddi;**
- **mannau gwyrdd trefol naturiol a lled-naturiol;**
- **coridorau gwyrdd;**
- **cyfleusterau chwaraeon awyr agored;**
- **mannau gwyrdd amwynderol; darpariaeth ar gyfer plant a phobl ifanc;**
- **rhandiroedd, gerddi cymunedol a ffermydd trefol;**
- **mynwentydd a thir o amgylch eglwysi;**
- **ardaloedd hygyrch o gefn gwlad ar gyrion trefi; manau agored dinesig;**
- **dŵr.**

Er y gellir dod o hyd i fannau gwyrdd naturiol hygyrch yn sawl un o'r categorïau hyn o fannau agored, gellir dod o hyd iddynt hefyd mewn lleoliadau eraill megis tir sefydliadau ac ystadau diwydiannol. Mae'r arweinyfr yn ystyried pob man gwyrdd naturiol sy'n hygyrch, ni waeth pwy yw ei berchennog na beth yw ei statws.

Gallai rheoli safleoedd yn greadigol olygu ei bod yn bosibl datblygu ardaloedd o fannau gwyrdd naturiol hygyrch mewn safleoedd presennol y mae iddynt ystod o swyddogaethau eraill. Felly, mae parodrwydd i ystyried y gallai manau gwyrdd fod yn fannau amlswyddogaeth yn hanfodol i weithredu'r arweinyfr yn effeithiol.

Gwarchodfeydd Natur Lleol

Gellir defnyddio'r dynodiad arbennig hwn, sef dynodiad Gwarchodfeydd Natur Lleol, i wella manau gwyrdd dethol oherwydd mae'r dynodiad yn rhoi ffocws i'r gymuned leol ac yn darparu cyfleoedd ar gyfer addysg, ac mae hefyd yn cynnig adnodd defnyddiol i reoli a gwarchod ardaloedd o fannau gwyrdd.

I grynhoi, bwriad yr arweiniad hwn yw bod yn ychwanegiad cadarnhaol at yr adnoddau sydd ar gael i awdurdodau lleol, sydd wrthi'n gweithio i ddiwallu anghenion eu cymunedau. Mae'n darparu dull hyblyg a chynhwysol o ddeall yr adnodd sy'n bodoli eisoes o ran manau gwyrdd lleol, ac mae'n darparu system o gefnogi penderfyniadau sy'n ymwneud â phennu polisi yn y dyfodol. Ni fwriedir iddo fod yn rhwystr di-alw-amdano i ddatblygu, os yw blaenoriaethau lleol yn mynnu fel arall, ac ni fwriedir ychwaith iddo hybu gwaith darparu manau gwyrdd naturiol ar draul mathau eraill o fannau agored gwerthfawr.

Mae gweddill yr arweiniad hwn yn nodi ac yn esbonio gwahanol gamau'r broses weithredu.

Mae'n debygol y bydd y dechrau'n cynnwys nifer o weithgareddau a phenderfyniadau ynghylch materion a fydd yn llywodraethu'r modd y bydd y broses weithredu'n cael ei chyflawni yn y dyfodol, a'r modd y bydd yn llwyddo yn y pen draw.

Mae rhai o'r penderfyniadau pwysig sy'n ofynnol yn ystod y cam hwn yn cynnwys y canlynol:

- adnabod y tîm a fydd yn gyfrifol am y broses weithredu; clustnodi
- staff ac adnoddau ariannol;
- cadarnhau cwmpas ac amserlen y prosiect; pennu cerrig
- milltir ar gyfer cynnydd;
- nodi sut y dylid cyflwyno canlyniadau'r prosiect.

Byddai'r gweithgareddau sydd i'w chyflawni yn ystod y cam hwn yn weithgareddau sy'n darparu gwybodaeth allweddol i lywio'r broses weithredu, er enghraifft:

- adnabod budd-ddeiliaid y dylid ymgynghori â hwy; adolygu polisi
- cenedlaethol a lleol;
- casglu ffynonellau presennol perthnasol o ddata defnyddiol ac adnoddau priodol i gynorthwyo'r broses;
- llunio strategaeth ar sut a phryd i ymgysylltu â chymunedau lleol yn ystod y broses.

Dulliau Gweithredu

Gellir gweithredu mewn gwahanol ffyrdd, er mwyn cyd-fynd â lefel yr adnoddau sydd ar gael neu er mwyn cynnal prosiect peilot cyfyngedig. Yn fras, mae tri dull gweithredu'n bosibl:

- 1 Bydd **gweithredu'r model yn llawn** (h.y. defnyddio safonau pob un o'r pedair haen o ddarpariaeth) yn esgor ar y canlyniadau mwyaf cyflawn, felly hwn yw'r dull delfrydol a argymhellir. Mae'n amlwg mai gweithredu'r model yn llawn yw'r opsiwn mwyaf cymhleth, ac mae'n debygol o fynnu'r ymrwymiad mwyaf o ran amser, arian ac adnoddau technegol. Oherwydd hynny, cydnabyddir na fydd gweithredu'r model yn llawn bob amser yn bosibl ar ddechrau'r prosiect efallai, er mai dyna yw'r nod delfrydol.
Mae **gweithredu'r model yn raddol** yn golygu y gellir gweithredu rhan o'r model yn unig i ddechrau, gyda'r bwriad o ehangu'r hyn a wneir mewn adolygiadau yn y dyfodol, nes llwyddir yn raddol i weithredu'r model yn llawn. Fel hyn, bydd prosiect sy'n gyfyngedig i ddechrau yn gadael i bobl ddod yn gyfarwydd â'r broses a meithrin hyder ynddi ar gyflymder a reolir.
- 2
- 3 Wrth **weithredu'r model yn ddetholus**, defnyddir elfennau penodol yn unig ohono, ac nid awgrymir unrhyw ymrwymiad pendant i ehangu'r hyn a wneir mewn adolygiadau yn y dyfodol. Mae'r opsiwn hwn yn golygu y gellir gweithredu rhywfaint o'r model gydag adnoddau cyfyngedig, ond y bydd yn esgor ar ganlyniadau sydd â gwerth cyfyngedig. Fodd bynnag, gellir ehangu'r hyn a wneir yn rhwydd wedyn o gael adnoddau ychwanegol.

Gellir defnyddio'r tri opsiwn hyn yng nghyswllt gwahanol elfennau'r broses weithredu, er mwyn sicrhau bod hyblygrwydd gwirioneddol yn perthyn i'r modd y gellir defnyddio'r arweinyfr.

Mae rhai o'r posibiladau fel a ganlyn:

- **Haenau Maint Safleoedd.** Mae'r safonau ar gyfer manau gwyrdd naturiol hygyrch yn awgrymu pedair haen ar gyfer dalgylch a maint safleoedd, ynghyd â mesur i ddarparu yn ôl maint y boblogaeth (gweler tudalen 2), a dylid asesu pob un ohonynt wrth weithredu'r model yn llawn. Fodd bynnag, byddai modd gweithio i ddechrau gydag un haen maint safle. Hwyrach mai'r safleoedd mwyaf o ran maint yw'r rhai hawsaf eu hystyried, ond argymhellir y dylid ymdrin bob amser â safleoedd yr Haen Gyntaf (y rhai mwyaf lleol), gan mai'r safleoedd hynny yn y 'gymdogaeth' yw'r rhai mwyaf hygyrch i gymunedau lleol.
- **Cwmpas Gofodol y Gwaith Dadansoddi.** Mae'n ddigon posibl y bydd trigolion sy'n byw ar gyrion Awdurdod Unedol yn defnyddio manau gwyrdd sydd y tu allan i ardal yr Awdurdod hwnnw. Er mwyn ystyried hynny, byddai'n ddefnyddiol edrych y tu hwnt i'r Awdurdod Unedol agosaf wrth weithredu'r broses yn llawn, a chynnwys safleoedd ar y sail ganlynol:
 - Unrhyw safle sydd y tu allan i'r Awdurdod Unedol ond sydd o fewn 300m i'w ffin;
 - Unrhyw safle 20ha sydd o fewn 2km i'r ffin; Unrhyw safle
 - 100ha sydd o fewn 5km i'r ffin; Unrhyw safle 500ha sydd o
 - fewn 10km i'r ffin.
- **Perchnogaeth Tir.** Yn ddelfrydol, dylid cynnwys y tir i gyd wrth asesu at ddiben gweithredu'r model, gan nad yw defnyddwyr manau gwyrdd yn ystyried pwy sy'n berchen ar y tir os yw'n hygyrch ac os yw'n cynnig profiad o'r ansawdd angenrheidiol. Byddai'n bosibl gweithredu i ddechrau ar sail tir yr awdurdod lleol yn unig, er enghraifft. Mae'n debygol mai'r awdurdod lleol yw'r deiliad unigol pwysicaf o safbwynt manau gwyrdd hygyrch, a gallai fod ganddo ddata sy'n bodoli eisoes a fyddai'n helpu'r broses asesu. Fodd bynnag, mae'n anochel y byddai unrhyw gamau i gyfyngu'r tir a gynhwysir yn arwain at amcangyfrif rhy isel o'r manau gwyrdd naturiol sy'n hygyrch i'r cyhoedd.
- **Cymhlethdod Gwaith Dadansoddi Dalgylchoedd.** Y ffordd symlaf o ddangos dalgylchoedd yw gosod perimedr ar sail pellter priodol o gwmpas terfynau safleoedd. Clustogi yw enw'r dechneg hon, a gellir ei rhoi ar waith â llaw neu drwy System Wybodaeth Ddaearyddol. Gellir gweld esboniad manylach o dechnegau System Wybodaeth Ddaearyddol yng Ngham 5.

Un broses bwysig ar y cychwyn yw adnabod adnoddau a ffynonellau data priodol. Mae'r ddogfen hon yn awgrymu nifer o adnoddau data gofodol a all gynorthwyo'r broses o adnabod safleoedd sy'n ymgeiswyr. Mae'r data hwn i gyd ar gael ar ffurf ddigidol, ac mae'n addas i'w ddefnyddio mewn System Wybodaeth Ddaearyddol. Cynnal archwiliadau rheolaidd o fannau agored yw'r dull a argymhellir ar gyfer datblygu set ddata sy'n gadarn ac yn gyfredol, ond gallai fod modd defnyddio mentrau arolygu parhaus eraill hefyd neu weithio mewn partneriaeth â chyrrff eraill.

Er nad yw defnyddio System Wybodaeth Ddaearyddol yn hanfodol i weithredu'r arweinyfr, fe'i hargymhellir yn gryf.

Bydd rhaglen System Wybodaeth Ddaearyddol yn hyrwyddo effeithlonrwydd a hyblygrwydd, oherwydd bydd yn golygu bod modd:

- Integreiddio gwahanol setiau data a data arolygon;
- Defnyddio amrywiaeth o dechnegau dadansoddi er mwyn helpu i asesu'r graddau y cydymffurfir â'r safon ar y pryd;
- Asesu'r opsiynau gorau o ran polisi, a fydd yn cyfrannu at y nod yn y pen draw, sef cydymffurfio'n llawn;
- Rhannu'r canlyniadau a'r penderfyniadau o ran polisi â'r cyhoedd.

Bydd gwaith cynllunio effeithiol o'r cychwyn ynghylch y materion hyn yn hwyluso'r broses weithredu ac yn golygu bod modd dehongli'r canlyniadau'n fwy rhesymegol a chyson.

Y Cylch Gweithredu

Er mwyn defnyddio'r arweinyfr hwn yn effeithiol, rhaid ei adolygu'n rheolaidd yn rhan o gylch cydnabyddedig. Mae hynny'n angenrheidiol er mwyn sicrhau:

- bod y dadansoddiad, a'r data y mae wedi'i seilio arno, yn cynnwys y wybodaeth ddiweddaraf;
- bod blaenoriaethau lleol sy'n newid, gofynion cyfreithiol a chanllawiau polisi cenedlaethol yn cael eu cydnabod a'u hystyried;
- bod blaenoriaethau'n cael eu diwygio er mwyn ystyried newidiadau mewn patrymau angen a lefelau'r adnoddau sydd ar gael;
- bod y broses yn parhau'n gyfarwydd, a bod cwmpas y modd y caiff ei gweithredu'n cael ei addasu, fel sy'n ofynnol gan amgylchiadau sy'n newid.

Bydd amllder y gwaith adolygu'n dibynnu ar ystod o amgylchiadau lleol. Fodd bynnag, hwyrach y bydd llawer o awdurdodau lleol yn gweld ei bod yn hwylus ei gysylltu â'r cylch pum mlynedd sy'n perthyn i waith adolygu'r Cynllun Datblygu Lleol. Byddai hynny'n hwyluso dull cydgyssylltiedig o lunio polisiau, trwy sicrhau bod modd i'r naill broses fanteisio'n llawn ar wybodaeth y llall.

Yn y tymor hwy, ystyrir mai ymestyn egwyddorion yr arweinyfr i ymdrin â phob man gwyrdd trefol yw'r ffordd ymlaen. Gallai gweithredu'r model yn llawn, a gwerthuso holl fannau gwyrdd yr ardal drefol mewn modd cyfannol, helpu i ddarparu dull cytbwys o lunio strategaeth gynhwysfawr ar gyfer cynllunio a rheoli.

I grynhoi, canlyniad y cam dechreuol yw deall yr arweinyfr, penderfynu ynghylch y prosesau perthnasol, a phennu amserlen ar gyfer gweithredu.



Cam 2: Adnabod Safleoedd sy'n Ymgeiswyr

Yr ail gam yn y broses weithredu yw penderfynu ar leoliad a maint ardaloedd presennol o fannau gwyrdd a allai fod yn gymwys.

Mae'r dull a amlinellir yma wedi'i deilwra ar gyfer manau gwyrdd naturiol hygyrch, ond gellid ei addasu i'w gynnwys mewn archwiliad mwy cyffredinol o fannau agored. Dylai'r broses hon gychwyn trwy lunio rhestr o'r safleoedd sydd i'w hasesu. Bydd cynnwys y rhestr hon yn dibynnu ar gwmpas y prosiect gweithredu, ond o fewn y cwmpas hwnnw argymhellir y dylai'r rhestr fod mor gynhwysfawr ag sy'n bosibl, oherwydd bydd cyfyngu'r ystod o safleoedd a ystyrir yn cyfyngu ar werth y canlyniadau a geir. Gellir rhannu safleoedd sy'n ymgeiswyr yn ddau grŵp:

- **Safleoedd sy'n gymwys eisoes.** Gall y safleoedd canlynol, a ddynodwyd eisoes yn safleoedd sydd o bwys rhyngwladol neu genedlaethol, gael eu hystyried yn 'naturiol' trwy ddiffiniad a'u derbyn felly heb adolygiad pellach, er y bydd angen asesu eu hygyrchedd: Ardaloedd Gwarchodaeth Arbennig, Ardaloedd Cadwraeth Arbennig a safleoedd Ramsar, Safleoedd o Ddiddordeb Gwyddonol Arbennig, Gwarchodfeydd Natur Cenedlaethol a Gwarchodfeydd Natur Morol yn ogystal â safleoedd sydd o bwys lleol neu 'Safleoedd Lleol', megis Safleoedd o Ddiddordeb i Gadwraeth Natur, Gwarchodfeydd Natur Lleol a Safleoedd Daearegol Pwysig Rhanbarthol.
- **Safleoedd posibl.** Byddai'r ail restr yn cynnwys pob safle arall y bernir y gallent fodloni gofynion yr arweinlyfr. Mae angen gweithredu mewn sawl ffordd wrth ddewis y safleoedd hyn, ac mae'r ffyrdd hynny'n cynnwys ymgynghori'n lleol a dadansoddi mapiau a ffotograffau o'r awyr.

Er mwyn cael y canlyniadau gorau, awgrymir y dylai'r asesiad gynnwys y safleoedd lleiaf y gellir eu hadnabod yn ymarferol. Ni chaiff unrhyw derfyn ar gyfer maint lleiaf ei ragdybio yn yr arweinlyfr, ond cydnabyddir y gallai fod gan awdurdodau lleol resymau ymarferol dros ddewis defnyddio terfyn o'r fath. Ceir arweiniad ynghylch dewis maint lleiaf ym Mluch 5. Fodd bynnag, dylai penderfyniad o'r fath gael ei wneud yn rhan o broses ddechreuol y prosiect.

Gellir cynnwys manau arfordirol yn safleoedd sy'n ymgeiswyr hefyd, a dylid eu mapio o nodweddion y datblygiad trefol agosaf hyd at farc y penllanw. Gallai'r nodweddion trefol agosaf fod yn amddiffynfeydd môr, yn bromenâd neu'n ffordd arfordirol. Mewn sawl achos gallai'r môr fod yn cyrraedd y nodwedd drefol adeg y penllanw gan rwystro unrhyw fynediad ymarferol i'r forlin, ac felly ni fydd safle i'w fapio.

Yn yr arweiniad hwn, bydd y broses weithredu'n cael ei hesbonio yng nghyswllt ardal drefol ddamcaniaethol. Er ei bod wedi'i seilio ar ddinas go iawn, mae'r enghraifft ymarferol yn un hollol ddamcaniaethol er mwyn dangos yr ystod o amgylchiadau y gallai awdurdodau lleol ddod ar eu traws. Yn ystod pob cam, bydd effaith y broses yn cael ei dangos ar fap yr ardal drefol, a bydd materion allweddol yn cael eu hamlygu.

Gellir creu'r rhestr o fannau gwyrdd trwy gyflawni astudiaeth ddesg syml, a dylid tueddu i gynnwys unrhyw safleoedd nad yw eu gwerth yn sicr, gan ei bod yn well gweithredu'n ofalus yn ystod y cam hwn. Byddai'n well i safleoedd gael eu cynnwys os oes unrhyw ansicrwydd ynghylch eu statws, oherwydd gellir eu heithrio'n hawdd yn nes ymlaen. Mae'r diagram isod yn dangos sut y gallai'r broses hon weithio, gan ddefnyddio nifer o ffynonellau gwybodaeth sy'n bodoli eisoes.

Ni cheir unrhyw ffynhonnell ddata sy'n cynnig diffiniad priodol o fan gwyrdd naturiol, sy'n addas ar gyfer y gwaith hwn. Fodd bynnag, mae nifer o setiau data defnyddiol wedi'u nodi, y gellir eu hintegreiddio mewn System Wybodaeth Ddaearyddol neu y gellir eu harchwilio ar ffurf copi caled i gynorthwyo'r broses adnabod.



Maint Lleiaf Safleoedd

Wrth benderfynu a ddylid pennu trothwy ar gyfer maint lleiaf safle, mae angen ystyried dau gwestiwn:

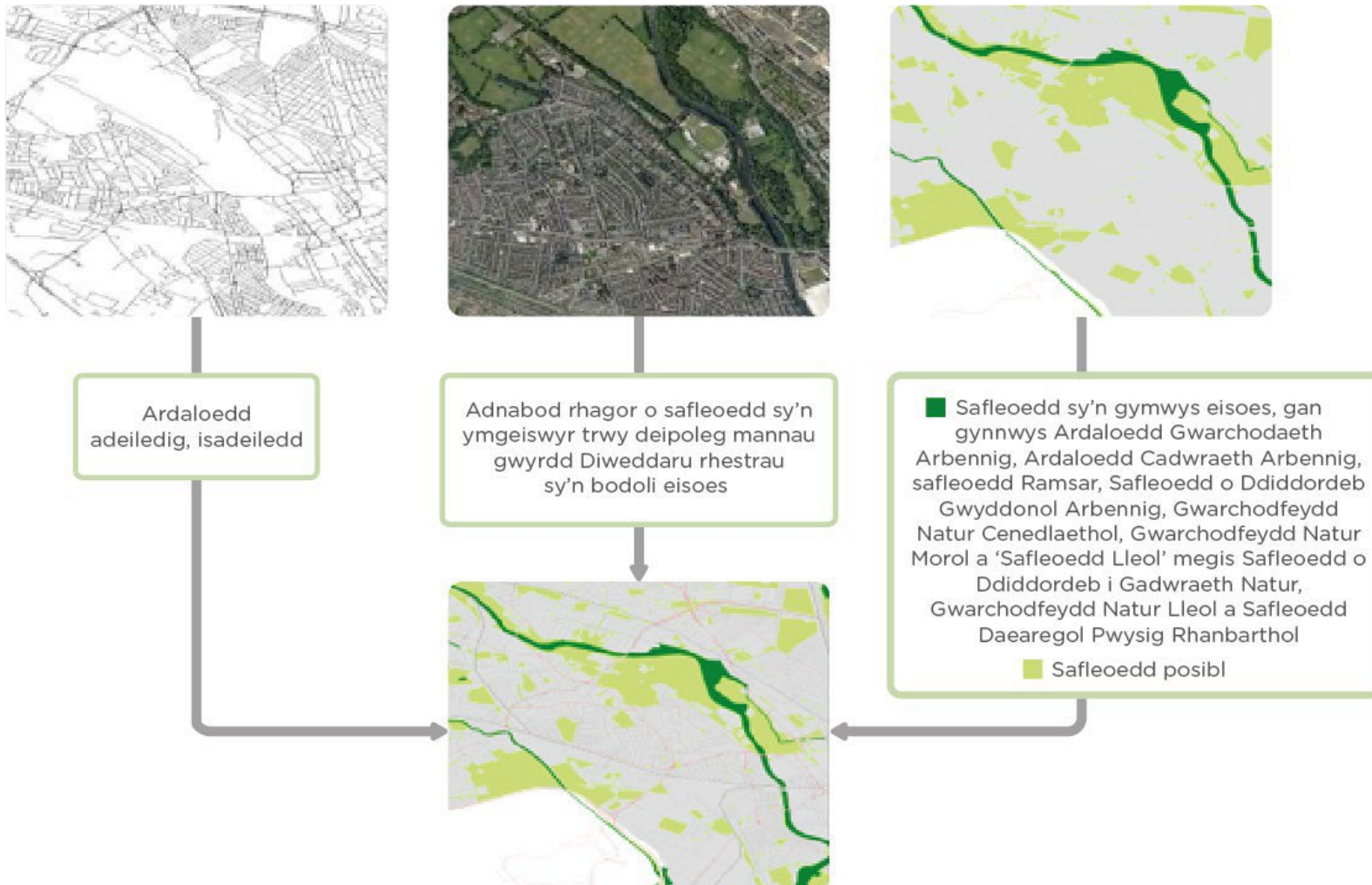
- A all safle fod mor fach fel na all gynnig profiad o fyd natur i'r ymwelydd? Os felly, ni lwyddwyd i nodi un trothwy cyffredinol. Y rheswm am hynny yw bod gallu safle bach i roi profiad o fyd natur yn dibynnu ar ei amgylchedd, strwythur y safle ei hun, a chanfyddiad ymwelwyr ohono. Mae pob un o'r tri ffactor hyn yn amrywiol iawn, ac felly dim ond yn unigol y gellir asesu perfformiad safleoedd o'r fath, yn rhan o ymarfer arolygu.

- A oes ffactorau gweithredol sy'n awgrymu y gall safle fod mor fach fel y bydd yn anodd yn ymarferol i awdurdodau lleol ei arolygu, ei fapio neu'i reoli? Ceir ffactorau gweithredol ymarferol a allai awgrymu maint lleiaf safle. Mae'r ffactorau hynny'n cynnwys terfynau presennol ar gyfer adnabod safleoedd mewn Cynllun Datblygu Lleol, terfynau presennol ar gyfer mabwysiadu safleoedd sydd i'w rheoli gan awdurdod lleol, a therfynau presennol ar gyfer cynlluniau coedwigaeth drefol sy'n cael cymorth grant.

Oherwydd rhesymau ymarferol awgrymir trothwy o 0.25ha ar gyfer maint lleiaf, er y gallai awdurdodau lleol ddod o hyd i amgylchiadau lleol penodol sy'n awgrymu terfyn gwahanol sy'n llai efallai, yn enwedig yng nghyswllt safleoedd sy'n gymwys eisoes.

Mae Ffigur 2 yn dangos sut y gallai'r broses hon weithio, gan ddefnyddio nifer o ffynonellau gwybodaeth, ac mae Ffigur 3 yn dangos y canlyniad yn fanwl.

Ffigur 2: Adnabod safleoedd sy'n ymgeiswyr o amrywiaeth o ffynonellau data



Ffigur 2: Adnabod safleoedd sy'n ymgeiswyr o amrywiaeth o ffynonellau data

Y dull mwyaf dibynadwy o adnabod safleoedd priodol yw defnyddio arolwg safleoedd ynghyd â gwybodaeth leol ategol. Ceir nifer o setiau data ychwanegol sy'n gysylltiedig â'r cam dechreuol o lunio rhestr, a all helpu i adnabod safleoedd i'w harolygu. Er enghraifft, yn Ffigur 3, defnyddir MasterMap yr Arolwg Ordians i adnabod ardaloedd a gaiff eu hystyried yn 'fannau gwyrdd naturiol'. Gellir croesgyfeirio'r rhain â ffotograffau o'r awyr a data arolygon safleoedd.

Ffigur 3: Map Data Sylfaenol yr Arolwg Ordnans



wedi'i seilio ar MasterMap yr Arolwg Ordnans

Gall ymgynghori â'r gymuned gynorthwyo'r broses o adnabod safleoedd sy'n ymgeiswyr, drwy roi cyfle i unigolion, cymunedau lleol a grwpiau budd-ddeiliaid wneud sylwadau ynghylch y broses o ddewis safleoedd. Un ffordd effeithiol o gyflawni hynny yw rhoi mapiau o safleoedd sy'n ymgeiswyr ar-lein a gwahodd sylwadau gan bobl lleol (ynghylch y broses o adnabod y safleoedd ac ynghylch yr asesiad dilynol o'u naturioldeb a'u hygyrchedd). Bydd hynny'n gwella'r gefnogaeth a geir gan gymunedau lleol i'r broses weithredu gyfan.

Enghraifft Ymarferol: Adnabod Safleoedd sy'n Ymgeiswyr

Caiff y darlun a fydd yn ymddangos pan fydd yr ardal drefol ddamcaniaethol yn mynd drwy'r broses hon ei amlygu ym Map 1.

Yn yr enghraifft hon, mae safleoedd 'posibl' sy'n bodloni gofynion yr arweinlyfr wedi'u hadnabod. Maent yn cynnwys safleoedd sy'n eiddo i unrhyw un, ac nid i'r awdurdod lleol yn unig. Yn y modd hwn, gellir cynnwys sawl cwrs golff preifat a thir sefydliadau, ymysg safleoedd eraill.

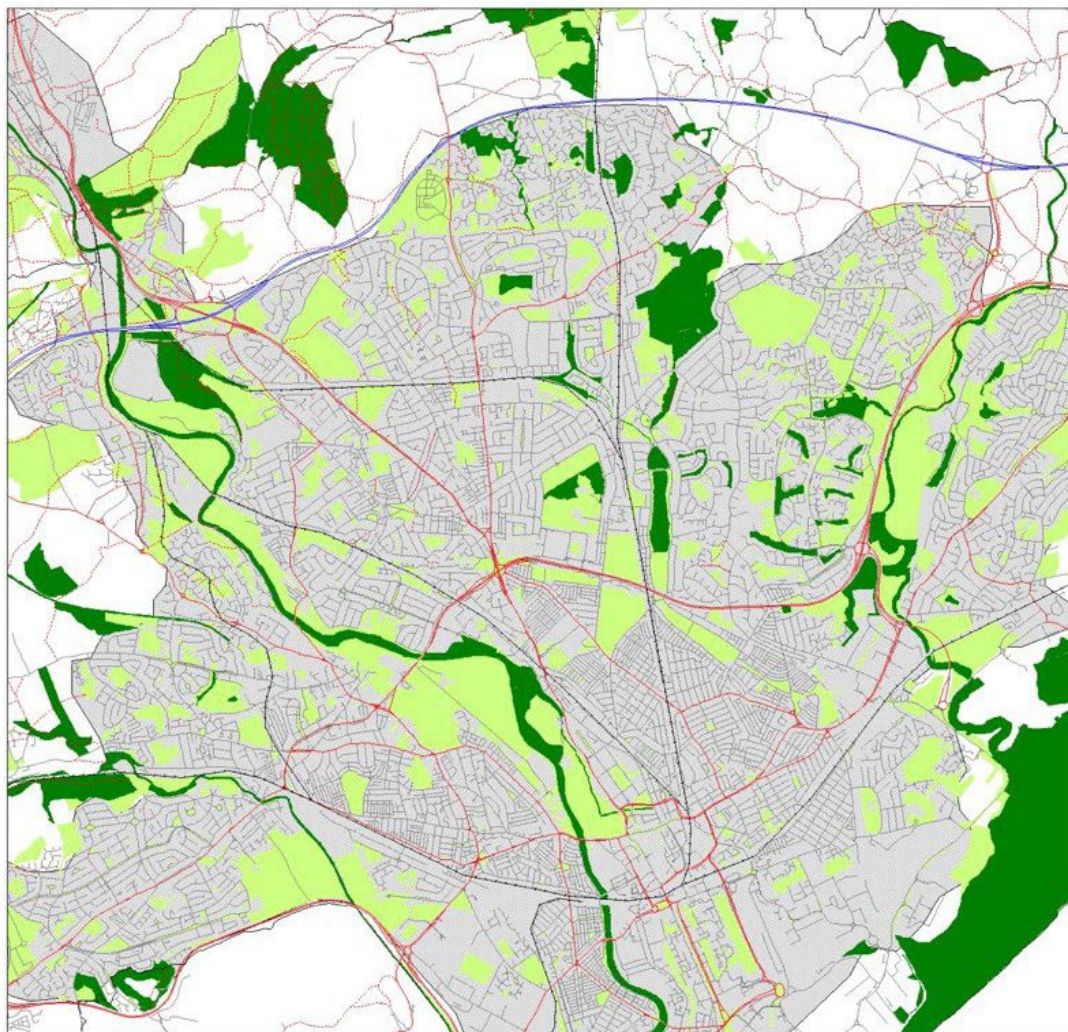
Mae'r asesiad hwn yn cynnwys safleoedd dynodedig sy'n gymwys eisoes i fod yn safleoedd naturiol, nad oes angen ystyried eu naturioldeb ymhellach. Mae hynny, felly, yn lleihau nifer y safleoedd y bydd angen eu hasesu wedyn.

Er bod yr enghreifftiau ymarferol yn y canllaw hwn yn seiliedig ar ddinas go iawn, eu bwriad yw bod yn gwbl ddamcaniaethol ac esbonio'r prosesau dan sylw'n unig.

I grynhoi, canlyniad Cam 2 yw map a rhestr o'r holl safleoedd manau gwyrdd sy'n ymgeiswyr, yn barod i symud ymlaen i'r camau sy'n ymwneud ag asesu naturioldeb a hygyrchedd.

Mae Ffigur 4 yn dangos enghreifftiau ffotograffig o ystod o fannau gwyrdd sy'n ymgeiswyr, er mwyn esbonio'r mathau o dir a allai gael ei gynnwys.

Map 1. Mapio'r safleoedd sy'n ymgeiswyr



Mae'r wybodaeth ar y map hwn at ddibenion esbonio'n unig

Map 1:
Mapio'r safleoedd sy'n ymgeiswyr

Safleoedd sy'n ymgeiswyr

- Safleoedd sy'n gymwys eisoes
- Safleoedd posibl

Isadeiledd

- Traffyrdd
- Ffyrdd mawr
- Ffyrdd bach
- Rheilffyrdd
- Llwybrau troed
- Ardaloedd trefol

0 1 cilomedr



© Hawffraint y Goron. Cedwir pob hawl.
Cyngor Cefn Gwlad Cymru, 100018813 (2010).

© Crown copyright. All rights reserved.
Countryside Council for Wales, 100018813 (2010).



Ffigur 4: Enghreifftiau o safleoedd sy'n ymgeiswyr

Parciau



Parc â llawer o goed, lle ceir lefel isel o reolaeth.



Parc heb unrhyw nodweddion naturiol, a gaiff ei reoli'n ddwys.

Mynwentydd a thir o amgylch eglwysi



Mynwent wedi tyfu'n wyllt ac na chaiff ei rheoli.



Mynwent a gaiff ei rheoli'n dda ac yn ddwys.

Mannau gwyrdd amwynderol



Caeau chwarae mawr agored a gaiff eu rheoli'n ddwys.



Lawnt fowlio lai o faint â mynediad cyfyngedig.

Mannau gwyrdd hirgul: nentydd



Nant droellog naturiol mewn parcedir coedlog.



Ffos ddraenio sydd wedi'i sianelu.

Mae'r ddwy enghraifft yn darparu manau gwyrdd hirgul sy'n cysylltu manau gwyrdd eraill â'i gilydd ac sy'n llunio coridorau trwy ardaloedd trefol.

Cam 3: A yw Ardal sy'n Ymgeisydd yn Ardal Naturiol?

1

Mathau o fannau gwyrdd

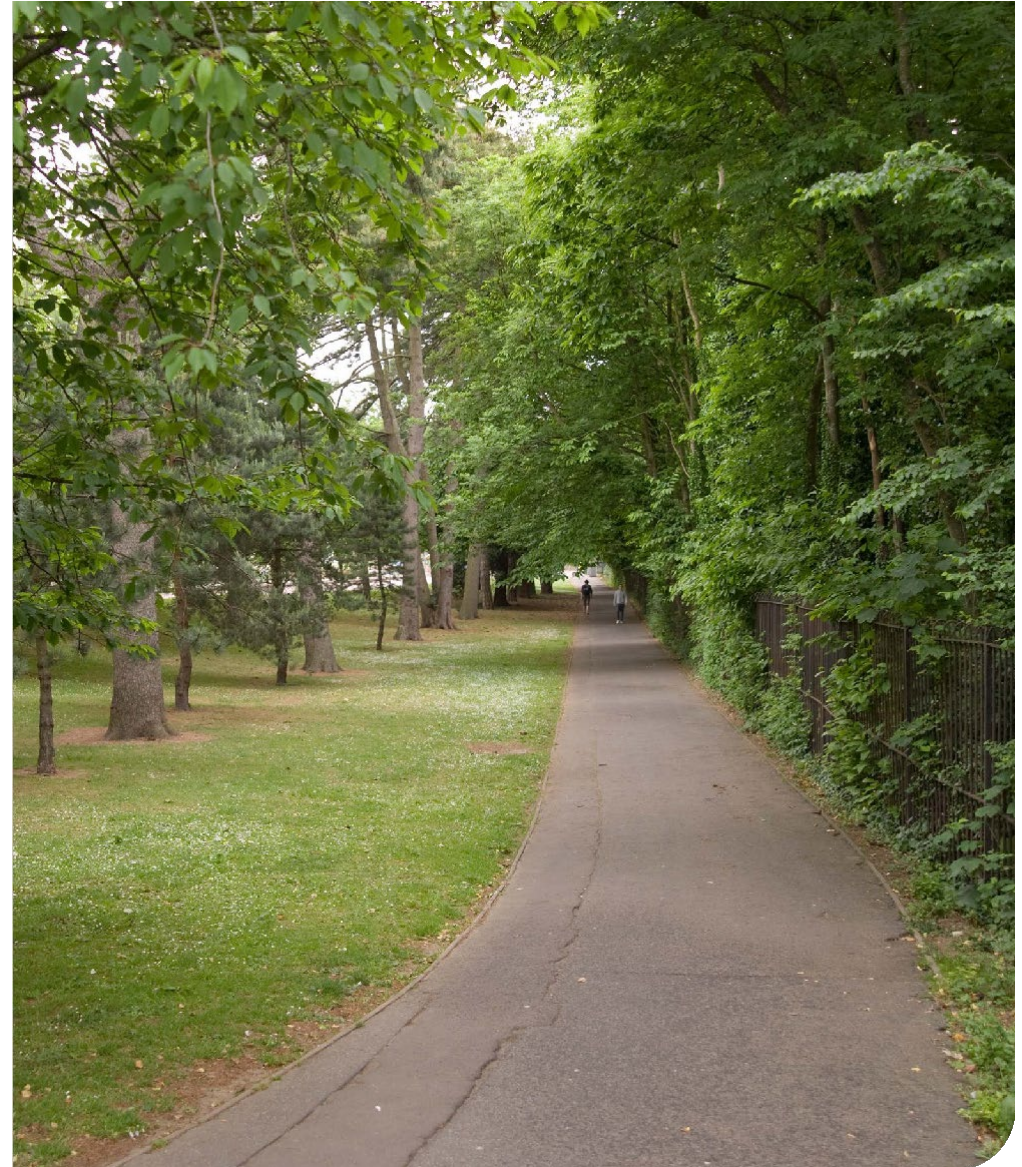
Nod y broses weithredu gyfan yw hybu'r broses o ddarparu lleoedd naturiol sy'n hygyrch i bobl mewn ardaloedd trefol.

Mae trefi a dinasoedd yn cynnwys amrywiaeth eang o fannau gwyrdd, o goetiroedd a ffermdir i fannau gwyrdd dynodedig megis parciau a chaeau chwarae, yn ogystal â mannau gwyrdd sy'n perthyn i dir sefydliadau, tir preifat, rhandiroedd, tir diffaith a fu unwaith yn dir diwydiannol, a thir ar hyd rheilffyrdd.

Ni chaiff y profiad o fyd natur ei gyfyngu i'r lleoedd a gaiff eu hystyried yn rhai naturiol yn draddodiadol, megis coetiroedd, oherwydd fe'i ceir hefyd mewn parciau, ardaloedd o gefn gwlad ehangach o gwmpas trefi, a mannau gwyrdd dynodedig eraill. Mae mannau gwyrdd yn arbennig o ddeniadol pan fyddant yn cynnig cyfle i ymwneud â gwahanol weithgareddau, a lle caiff y posibilrwydd o gael profiad o natur 'wyllt' ei integreiddio mewn lleoliad ffurfiol. Weithiau bydd y llystyfiant sydd ar safleoedd wedi ei hau ei hun, ond nid yw hynny'n hanfodol. Mae'r arweinyfr yn gefnogol iawn i fannau gwyrdd amlswyddogaeth a gaiff eu cynnal a'u cadw'n dda.

Yng ngoleuni hynny mae dull yr arweinyfr o ddiffinio man gwyrdd naturiol yn ddull cynhwysfawr, ac mae'n cydnabod y ceir llawer o wahanol fathau o fannau gwyrdd lle gellir mwynhau byd natur. Mae hefyd yn cydnabod y ceir continwwm sy'n ymestyn o 'anialwch' i leoedd palmantog a mannau gwyrdd a reolir yn ddwys, a all er hynny gynnwys nodweddion naturiol megis coed aeddfed a waliau sydd dan orchudd o redyn. Deellir mai ystyr '**naturiol**' yma yw rhinwedd arbennig y gall mannau gwyrdd ei gynnig. Yn yr ystyr hwnnw, mae ardaloedd naturiol yn fannau lle mae strwythur y mannau gwyrdd ac ansawdd gwaith rheoli'n uno i gynnal fflora a ffawna amrywiol neu neilltuol na fyddai modd eu gweld fel arall efallai mewn amgylchedd adeiledig. 'Prosesau naturiol' fydd fwyaf amlwg yma, a bydd yr ymwelydd yn mwynhau ymdeimlad neilltuol o le. Mae'r ffigur isod yn amlygu'r broses hon, yn rhan o'r cysyniad sylfaenol o olyniaeth ecolegol, lle mae prosesau naturiol yn disodli'r ecosystem wreiddiol nes cyrraedd cymuned uchafbwyntiol. Yr unig bryd y gall hynny ddigwydd yw pan geir lefel isel o reolaeth.

Mae'r siart yn Ffigur 5 yn esbonio'r ystod o 'naturioldeb' a geir, o arwynebau artiffisial annaturiol, i lefelau o ymyrraeth a rheolaeth sy'n gostwng, i goetiroedd a glaswelltiroedd naturiol iawn lle ceir lefel isel o reolaeth.



Ffigur 5. Wrth nodi manau gwyrdd naturiol, y ffactor pwysicaf yw dwyster yr ymyrraeth, boed yn waith rheoli neu'n fath arall o aflonyddwch.

Ymyrraeth mewn prosesau naturiol



Ni fyddai hyn yn cael ei gynnwys yn y categori 'naturiol'
E.e. Maes chwarae i blant

Rheoli Dwys



Ni fyddai glaswelltir a gaiff ei dorri'n aml yn cael ei gynnwys fel rheol yn y categori 'naturiol'
E.e caeau chwarae, glaswelltir amwynderol

Rheolaeth Helaeth



Byddai glaswelltiroedd garw neu sydd wedi'u lled-wella'n cael eu hystyried yn naturiol gyda rheolaeth helaeth
E.e. Glaswelltir garw

© copyright Pete Frost

Lefel Isel o Reolaeth

Byddai lefel isel o reolaeth yn cael ei hystyried yn naturiol
E.e. coetir



Naturioldeb

Mae'r arweinyfr hwn yn darparu diffiniad cyffredinol o "fan gwyrdd naturiol", y mae angen ei ddehongli fesul safle er mwyn penderfynu pa safleoedd sy'n "naturiol". Er mwyn cynorthwyo'r gwaith dehongli hwn, rydym yn awgrymu y gellid ystyried bod man gwyrdd yn naturiol pan fo wedi'i orchuddio'n bennaf gan un o'r strwythurau llystyfiant neu gymysgedd o'r strwythurau llystyfiant yr ymdrinnir â hwy yn y blwch isod. Dangosir enghreifftiau o sut y gall y nodweddion naturiol hyn gael eu troi'n enghreifftiau go iawn o fannau gwyrdd yn Ffigur 6.

Nodweddion naturiol mannau gwyrdd:

- 1 Coetiroedd a choedlannau lle ceir llwyni sy'n tyfu'n rhydd neu laswelltir a reolir yn llai dwys dan y coed. Coed a chlystyrau o goed lle ceir llwyni sy'n tyfu'n rhydd neu laswelltir helaeth dan y coed.
- 2 Prysgoed a chorlwyni sy'n tyfu'n rhydd (e.e. rhostir).
- 3 Glaswelltir garw, glaswelltir wedi'i led-wella, llyisiau gwyllt a llyisiau collddail tal.
- 4 Creigiau a phridd moel lle caiff olyniaeth naturiol rwydd hynt i fynd rhagddi (gan gynnwys pridd moel mewn tir diffaith).
- 5 Dŵr agored a gwlyptiroedd â chyrs, llyisiau collddail tal ac ati.
- 6 Arfordiroedd sydd â nodweddion naturiol megis gwastadeddau llanwol, twyni tywod neu lannau creigiog.

Mae modd dehongli'r diffiniadau hyn mewn sawl ffordd o hyd. O ystyried mor gymhleth yw'r mater, nid yw'r arweiniad hwn yn ceisio darparu meini prawf cyfyngedig ar gyfer naturioldeb, ac nid yw ychwaith yn awgrymu trothwyau diamod ar gyfer gwahaniaethu rhwng yr hyn sy'n naturiol a'r hyn sy'n annaturiol, e.e. yn nhermau'r ganran o orchudd mathau o gynefin a ystyrir yn naturiol, neu'r ganran o rywogaethau brodorol. Yn hytrach, mae'r arweiniad yn cynnig y dylid defnyddio dull cymharu, lle penderfynir ynghylch naturioldeb man gwyrdd neu naturioldeb yr elfennau sydd ynddo drwy ei gymharu â mannau gwyrdd eraill. Isod dangosir casgliad o ffotograffau i awgrymu'r hyn y gellir ei ystyried yn fan gwyrdd naturiol neu'n nodweddion naturiol mewn man gwyrdd. Argymhellwn yn gryf y dylai awdurdod lleol gynhyrchu casgliad o'i ffotograffau ei hun yn sail ar gyfer trafodaeth â grwpiau o fudd-ddeiliaid lleol.

Bydd asesu gwerth naturiol y forlin drefol yn bwysig mewn llawer o ardaloedd trefol yng Nghymru. Mae gwerth traethau trefol fel adnodd hamdden yn amlwg iawn, ond nid yw eu gallu i roi profiad o fyd natur yr un mor amlwg. Gall datblygiadau trefol, ffyrdd, amddiffynfeydd môr, pierau, morgloddiau a phorthladdoedd cyfagos i gyd gael effaith, ac oherwydd hynny mae'n bosibl na fydd llawer o draethau trefol yn addas i'w hystyried yn fannau naturiol dan y safon a nodir yn yr arweinyfr hwn. Yr eithriadau i hynny fydd y safleoedd sy'n gymwys eisoes a rhannau eithaf agored o draeth, a glustogir efallai gan fathau eraill o fannau gwyrdd, megis parciau neu dwyni (a all fod yn fannau gwyrdd naturiol yn eu rhinwedd eu hunain) a lle gwelir datblygu ysgafn yn unig ar eu cyrion. Gellir gweld enghreifftiau o sut y gellid dehongli 'naturiol' yn Ffigur 6.

Gan fod modd dehongli'r asesiad o naturioldeb mewn sawl ffordd, mae'n hollbwysig bod barn yn cael ei lunio ar sail gwybodaeth y gellir ei hatgynhyrchu a'i rhannu â phob budd-ddeiliad.

Gall arolygon ecolegol, megis gwaith mapio cynefinoedd Cam I, fod yn ffynhonnell ragorol o wybodaeth ar gyfer adnabod man gwyrdd naturiol, neu elfennau naturiol mewn man gwyrdd mwy o faint, ond mae angen eu haddasu i'r cyd-destun trefol lleol. Gallai'r Dosbarthiad Llystyfiant Cenedlaethol, yn enwedig Cyfrol 5 (Maritime Communities and the Vegetation of Open Habitats), fod yn fan cyfeirio defnyddiol hefyd. Gall arolygon defnyddwyr ddarparu gwybodaeth ategol ar gyfer adnabod lleoedd a gaiff eu hystyried yn gyffredinol yn rhai naturiol, er na chânt eu cydnabod felly o reidrwydd mewn arolygon ecolegol. Gallai hynny fod yn arbennig o berthnasol i ardaloedd o gefn gwlad ehangach o gwmpas ardaloedd trefol, gweler Ffigur 7; er enghraifft, gall llwybrau troed sy'n arwain i gefn gwlad roi ymdeimlad o fan gwyrdd naturiol i'r defnyddiwr. Mae'r arolygon hyn hefyd yn ffordd bwysig o ddeall yn well anghenion trigolion lleol, y defnydd presennol a wneir o fannau gwyrdd, a'r rhwystrau sy'n atal pobl rhag eu defnyddio'n awr ac yn y dyfodol. Yn ogystal gall cyfweiliadau â phobl leol a grwpiau buddiannau, megis Ymddriedolaethau Natur lleol, roi gwybodaeth bwysig nad yw ar gael o ffynonellau eraill.

Enghraifft Ymarferol: Adnabod Mannau Gwyrdd 'Naturiol'

Bydd y cam hwn yn y broses yn canolbwyntio ar archwilio pob safle sy'n ymgeisydd (ar wahân i'r safleoedd sy'n gymwys eisoes i fod yn safleoedd naturiol) er mwyn penderfynu a ddylent gael eu hystyried yn rhai naturiol ai peidio. Mae'r map isod, Map 2, yn dangos canlyniadau'r broses hon (nodwch, wrth ei gymharu â Map 1, faint o'r safleoedd a oedd yn ymgeiswyr sydd wedi'u heithrio yn ystod y cam hwn). Gallai fod gan y safleoedd a eithriwyd rôl i'w chwarae o hyd, oherwydd maent yn fannau sy'n ymgeiswyr ar gyfer camau i wella'r ddarpariaeth o ran manau gwyrdd naturiol hygrych, trwy newidiadau yn y drefn reoli.

Os yw'n briodol, gellir dangos safleoedd hefyd nad ydynt yn bodloni'n llwyr y diffiniad o fan gwyrdd 'naturiol', ond sy'n cynnwys ardaloedd naturiol o bwys mewn brithwaith lle ceir llai o fannau gwyrdd naturiol (e.e. grŵp mawr o goed â glaswelltir garw oddi tanynt, mewn parcdir a gaiff ei reoli'n ehangach).

I grynhoi, canlyniad Cam 3 yw map a rhestr o safleoedd manau gwyrdd naturiol, yn barod i symud ymlaen i'r cam sy'n ymwneud ag asesu hygrychedd.

Ffigur 6: Enghreifftiau o fannau gwyrdd naturiol mewn ardaloedd trefol



Coetir mewn dinas. Ardal o goed ifanc ac aeddfed, lle ceir llwyni sy'n tyfu'n rhydd neu laswelltir helaeth dan y coed.



Mynwent sy'n dangos ardaloedd o laswelltir garw, glaswelltir wedi'i ledwella, llyisiau gwyllt a llyisiau collddail tal.



Gwarchodfa lagynau a gwlyptiroedd sy'n dangos ardal â chyrs a llyisiau collddail tal.



Ardal lle ceir rhos a phrysgoed sy'n tyfu'n rhydd.



Creigiau a phridd moel lle caiff olyniaeth naturiol rwydd hynt i fynd rhagddi (gan gynnwys pridd moel mewn tir diffaith).

Ffigur 7: Yr arfordir a chefn gwlad ehangach

Yr arfordir



Traeth agored â gro a gwastadedd tywod llanwol: gellid ystyried y traeth yn fan naturiol er nad oes llystyfiant yn tyfu'n naturiol yno.



Ni fyddai morlin y caiff ei chymeriad ei bennu gan forgloddiau, amddiffynfeydd a phierau yn cael ei hystyried yn naturiol.

Cefn gwlad ehangach



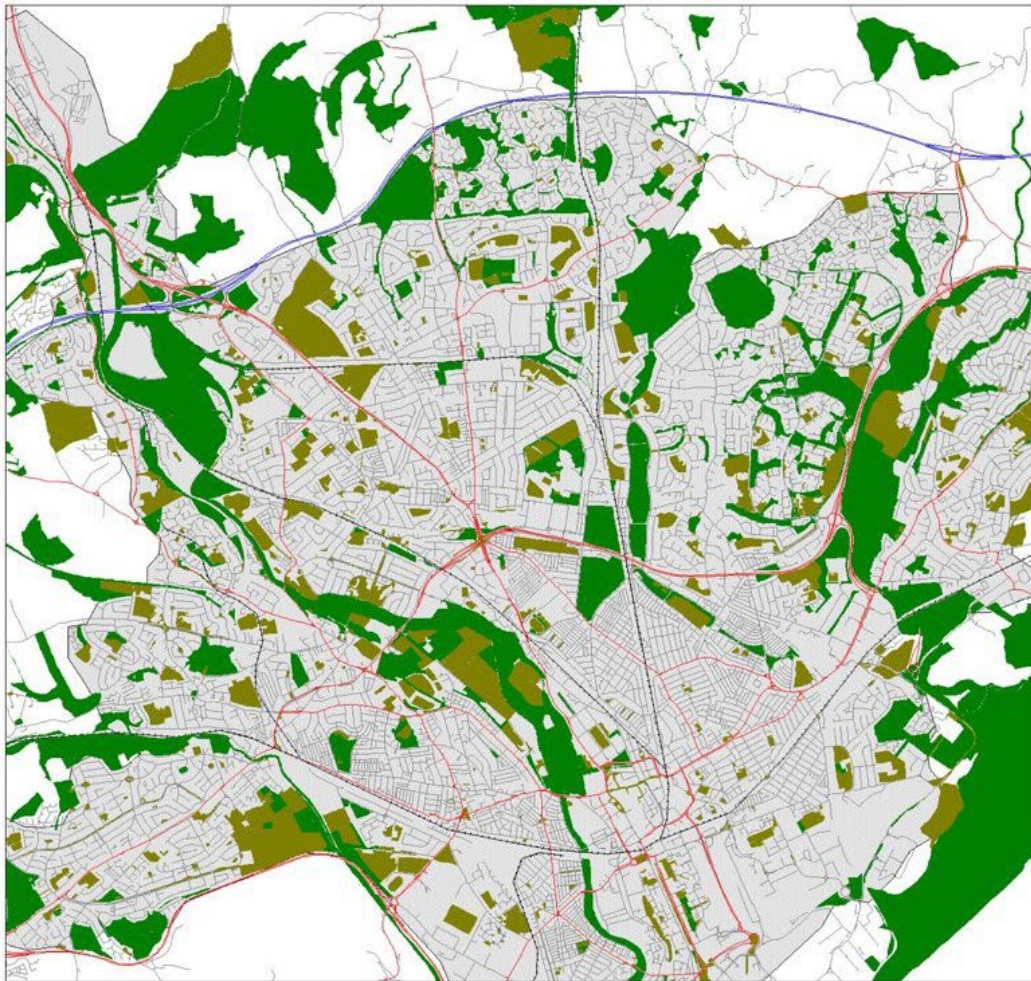
Byddai llwybrau troed ag amgylchedd na chaiff ei reoli'n ddwys yn cael eu hystyried yn naturiol.



Fel rheol ni fyddai ffermdir a gaiff ei reoli'n ddwys yn cael ei ystyried yn naturiol.





Map 2. Mapio'r gwahaniaeth rhwng mannau gwyrdd naturiol ac annaturiol




Map 2:
Mapio'r gwahaniaeth rhwng mannau gwyrdd naturiol ac annaturiol

Safleoedd sy'n ymgeiswyr

 Mannau gwyrdd naturiol, gan gynnwys safleoedd sy'n gymwys eisoes

 Mannau gwyrdd annaturiol

Isadeiledd

 Traffyrdd

 Ffyrdd mawr

 Ffyrdd bach

 Rheilffyrdd

 Ardaloedd trefol

0 1 cilomedr



© Hawffraint y Goron. Cedwir pob hawl.
Cyngor Cefn Gwlad Cymru, 100018813 (2010).

© Crown copyright. All rights reserved.
Countryside Council for Wales, 100018813 (2010).

Mae'r wybodaeth ar y map hwn at ddibenion esbonio'n unig

Cam 4: A yw Ardal Naturiol yn Hygyrch?

Mae nifer o ffactorau'n cyfrannu at hygyrchedd man gwyrdd, a gallant weithredu gyda'i gilydd mewn ffyrdd cymhleth.

Mae hygyrchedd yn cynnwys ystod o sefyllfaoedd, o hygyrchedd gweledol, sef yr hyn y gellir ei weld yn unig, i fynediad hollol agored, lle ceir hawl i symud o gwmpas yn rhydd a chael profiad o'r safle heb unrhyw aflonyddwch. Ceir gwahanol raddau o hygyrchedd, ond er mwyn i safle gael ei gynnwys fel safle 'hygyrch' yn yr arweinyfr, rhaid bod modd mynd i mewn iddo'n gorfforol.

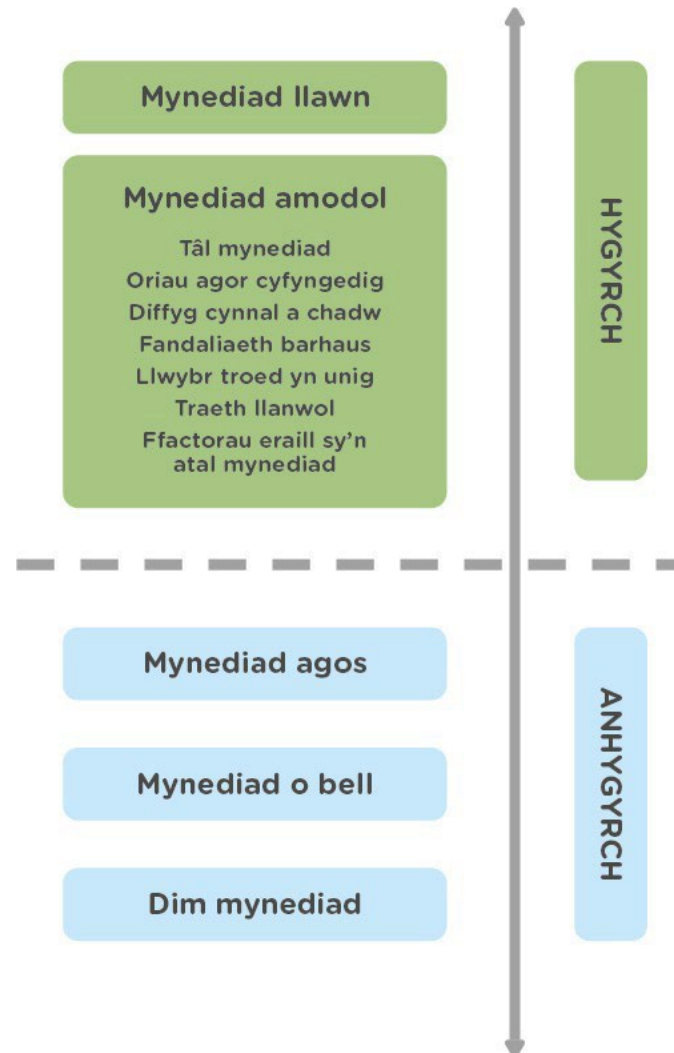
Wrth wirio hygyrchedd, mae angen penderfynu ynghylch nifer o faterion er mwyn canfod yr amodau yn y fan a'r lle, ac yna asesu lefel yr hygyrchedd sy'n bosibl. At y diben hwn, rydym yn rhannu mynediad yn bum categori (Ffigur 8):

1. **Mynediad Llawn:** Gellir mynd i mewn i'r safle yn ddigyfyngiad.
2. **Mynediad Amodol:** Ceir hawl mynediad sy'n amodol ar un neu ragor o gyfyngiadau neu amodau, neu y mae un neu ragor o gyfyngiadau neu amodau'n effeithio arni. Gall y rheini effeithio ar ansawdd profiad yr ymwelydd o fyd natur.
E.e. Mae'n bosib nad oes gan y cyhoedd hawl i gamu oddi ar lwybr sy'n mynd trwy'r safle.
Mynediad Agos: Nid oes hawl mynediad corfforol, ond gellir cael profiad o'r safle o'i derfyn, lle gallai cyfleoedd fod ar gael i weld a chlywed byd natur yn agos.
3. **Mynediad o Bell:** Nid oes hawl mynediad corfforol ac mae'r profiad agos yn gyfyngedig, ond mae'r safle yn darparu adnodd gwyrdd gweledol gwerthfawr i'r gymuned o nifer o wahanol gyfeiriadau ac o bell.
4. **Dim Mynediad:** Nid oes hawl mynediad corfforol, a chaiff golygfeydd o'r safle eu rhwystro i raddau helaeth.
- 5.

At ddibenion yr arweinyfr, deellir mai ystyr 'hygyrch' yw gallu ymwelwyr i gael mynediad corfforol i safle. Golyga hynny fod yn rhaid bod gan safleoedd a gaiff eu hystyried yn hygyrch fynediad llawn neu fynediad amodol. Ni chaiff mynediad agos ei ystyried yn ddigonol yn ôl yr arweinyfr, gan nad oes modd o hyd cael mynediad corfforol i'r safle. Dylid adnabod y ffactorau sy'n atal pobl rhag defnyddio safleoedd

sydd â mynediad amodol, a lle bo modd dylid cymryd camau i fynd i'r afael â hwy.

Ffigur 8: Asesu hygyrchedd



Argymhellir y dylid gwirio hygrychedd yr holl fannau gwyrdd naturiol, gan gynnwys y rhai y mae ganddynt ddynodiad ffurfiol oherwydd eu gwerth o ran cadwraeth natur. Y rheswm am hynny yw y gallai rhai o'r safleoedd dynodedig fod yn arbennig o sensitif i aflonyddwch a niwed oherwydd mynediad cyhoeddus, ac felly gallai fod yn angenrheidiol cyfyngu ar ymwelwyr, neu hyd yn oed eu hannog i gadw draw.

O ystyried y manteision cymdeithasol ac addysgol y mae safleoedd o'r fath yn eu cynnig i amgylchedd trefol, dylid gwneud pob ymdrech i sicrhau mynediad amodol o leiaf.

Tra bydd rhai ffactorau hygrychedd yn effeithio'n uniongyrchol ar asesiad safle, bydd ffactorau eraill yn effeithio ar ei ddalgylch. Bydd y rhain yn cael eu hystyried mewn dadansoddiad gofodol yn nes ymlaen. Ffactorau ffisegol fydd y rhain, megis nifer y mynedfeydd ac effaith rhwystrau ar fynediad i safleoedd, megis rheilffyrdd, ffyrdd ac afonydd. Trafodir dylanwad yr effeithiau hyn yn nes ymlaen (gweler tudalen 30).

Gellir ystyried mynediad i safleoedd arfordirol yn yr un modd â mynediad i safleoedd eraill. Er enghraifft, gellid ystyried bod sefyll ar bromenâd sy'n edrych dros draeth yn fynediad agos, ond byddai mynediad cyfyngedig oherwydd y llanw yn ffactor sy'n ymwneud â mynediad amodol.

Mae'n bwysig gwirio safleoedd o dro i dro er mwyn canfod pa ddefnydd a wneir o'r tir, oherwydd bydd agweddau'r gymuned leol at fan gwyrdd yn dylanwadu ar b'un a yw'r man gwyrdd yn darparu'n effeithiol ar gyfer anghenion y gymuned. Ni fydd safle naturiol o ansawdd uchel â mynediad rhagorol yn cyflawni ei botensial oni bai bod y gymuned leol yn gwneud defnydd effeithiol ohono. Yn yr un modd, os caiff safle ei ddefnyddio'n helaeth gan rai rhannau o'r gymuned, ond na chaiff ei ddefnyddio bron o gwbl gan rannau eraill, efallai na fydd yn darparu fel y dylai ar gyfer pobl leol. Mae'n bwysig, felly, adnabod a deall y ffactorau cymdeithasol sydd wrth wraidd effeithiau o'r fath, fel y gellir cymryd camau ymarferol i ddatrys problemau o bwys er mwyn sicrhau mynediad rhwydd a theg i ddigonedd o fannau gwyrdd o ansawdd uchel, fel y nodir yn y Canlyniadau Cenedlaethol Creu Lleoedd Cynaliadwy ar dudalen 19 Rhifyn 11 Polisi Cynllunio Cymru.

Enghraifft Ymarferol: Adnabod Safleoedd Naturiol Hygrych

At ddibenion gweithredu'r arweinlyfr, mae'n angenrheidiol cadarnhau a all y cyhoedd fynd i mewn i safle a symud o gwmpas ynddo, yn gyfreithlon ac yn gorfforol.

Mae Map 3 yn dangos yr effaith y gallai'r prawf syml hwn ei chael ar y map mannau gwyrdd, gan fod rhai safleoedd mannau gwyrdd naturiol wedi'u heithrio bellach ar sail hygrychedd. At ddibenion yr arweinlyfr, yr unig beth y mae angen ei wneud yw gwahaniaethu rhwng safleoedd sy'n gymwys o ran hygrychedd a'r rhai nad ydynt yn gymwys, a dyna yw sail Map 3. Fodd bynnag, bydd modd dangos yn rhwydd unrhyw wahaniaethau pellach sy'n berthnasol o ran ansawdd, a bydd modd gwneud gwaith mireinio hefyd i ddangos presenoldeb ffactorau unigol sy'n effeithio ar hygrychedd. Yn nes ymlaen, dangosir bod modd lleoli ffactorau'n ymwneud â mynediad corfforol, megis lleoliad mynedfeydd a rhwystrau o ran teithio, ar y map a bod modd ystyried eu heffeithiau a'u dangos yn awtomatig trwy feddalwedd y System Wybodaeth Ddaearyddol.

I grynhoi, canlyniad Cam 4 yw map a rhestr o safleoedd mannau gwyrdd naturiol sy'n hygrych i bobl leol a'r gymuned leol.

Ffigur 9: Enghreifftiau o fynediad amodol: Mae'r ffactorau'n cynnwys, ymhlith eraill



Fandaliaeth

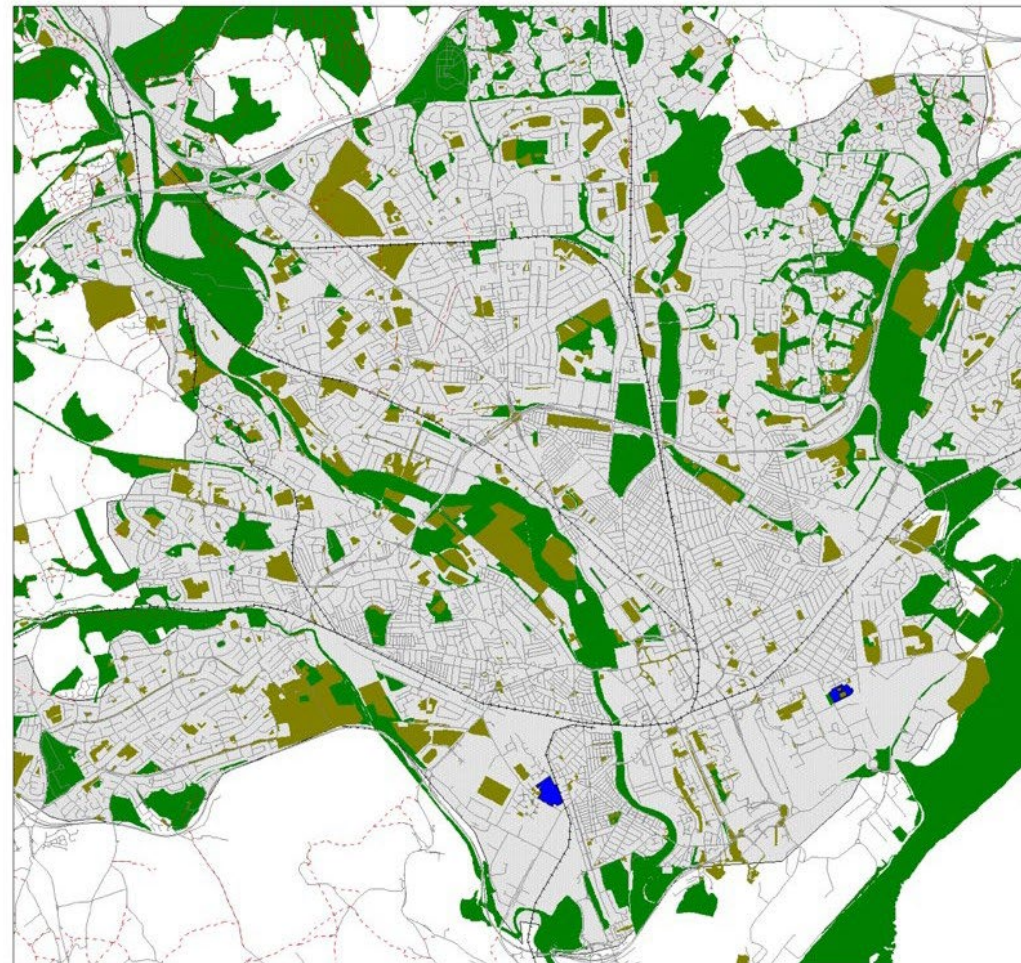


Ysbwriel



Cyfnodau o fod ar gau

Map 3. Mapio manau gwyrdd naturiol hygrych



Mae'r wybodaeth ar y map hwn at ddibenion esbonio'n unig

Map 3:
Mapio manau gwyrdd naturi

Safleoedd sy'n ymgeiswyr

- Mannau gwyrdd naturiol hygrych
- Mannau gwyrdd naturiol anhygrych
- Mannau gwyrdd annaturiol

Isadeiledd

- Traffyrdd
- Ffyrdd mawr
- Rheilffyrdd
- Llwybrau troed
- Ardaloedd trefol
- Ardaloedd trefol

0 1 cilomedr



© Hawffraint y Goron. Cedwir pob hawl.
Cyngor Cefn Gwlad Cymru, 100018813 (2010).

© Crown copyright. All rights reserved.
Countryside Council for Wales, 100018813 (2010).

Cam 5: Dadansoddi'r Ddarpariaeth

Er mwyn dadansoddi'r ddarpariaeth, mae'n hanfodol sefydlu patrwm gofodol manau gwyrdd naturiol hygyrch a'u dalgylchoedd cysylltiedig, yn ogystal ag adnabod yr ardaloedd lle ceir diffyg darpariaeth.

Er mwyn cyflawni hynny, mae angen rhywfaint o ddata sylfaenol ynghylch y safleoedd:

- Dylai safle gael ei **leoli** ar fap priodol. Dylai **terfynau'r** safle gael eu nodi.
- Dylai **mynedfeydd** i'r safle gael eu mapio. Dylai **arwynebedd** y safle gael ei nodi.

Y cam nesaf o safbwynt gweithredu'r model yn llawn yw mapio dalgylchoedd safleoedd, gan osod pob safle mewn hierarchaeth yn ôl maint i ddechrau, er mwyn penderfynu ar ddalgylch priodol y safle fel a ganlyn:

- Yr Haen Gyntaf: safleoedd hyd at 20ha: dalgylch o 300m, Yr Ail Haen:
- safleoedd 20-99ha: dalgylch o 2km,
- Y Drydedd Haen: safleoedd 100-499ha: dalgylch o 5km,
- Y Bedwaredd Haen: safleoedd 500ha neu ragor: dalgylch o 10km.

Wrth ddefnyddio'r haenau hyn, mae'n bwysig nodi y bydd safleoedd mwy o faint yn fannau gwyrdd ar haenau is yr hierarchaeth hefyd. Felly, ar gyfer safle 120ha, dylid defnyddio tri dalgylch: 5km, 2km a 300m.

Y dull gorau o ddangos dalgylchoedd safleoedd yw eu dangos mewn modd graffigol ar fap, yn ddelfrydol gan ddefnyddio System Wybodaeth Ddaeryddol. Mae sawl ffordd o wneud hynny:

- creu parth clustogi syml ar sail pellter o gwmpas terfynau'r safle, mesur pellter o fynedfeydd safle,
- cyfrifo'r gwir bellter ar hyd prif lwybrau mynediad (dadansoddi rhwydweithiau).

Argymhellir y dylid mapio dalgylchoedd safleoedd ar gyfer pob haen o ddarpariaeth, er mwyn darparu darlun llawn. Fodd bynnag, os na ellir gwneud hynny, gellir gweithredu fesul cam gan ganolbwyntio ar un haen i ddechrau a dadansoddi'n fanylach pan fydd adnoddau'n caniatáu. Os dewisir yr opsiwn hwn, argymhellir y dylid rhoi blaenoriaeth i'r Haen Gyntaf a'r Ail Haen (y safleoedd mwyaf lleol) i ddechrau, gyda'r lleill yn dilyn fel y bo'n ymarferol. Er mwyn asesu cydymffurfiaeth, gellir cyfuno lefel darpariaeth pob haen ar un map, gan ddefnyddio tros-haen System Wybodaeth Ddaeryddol.

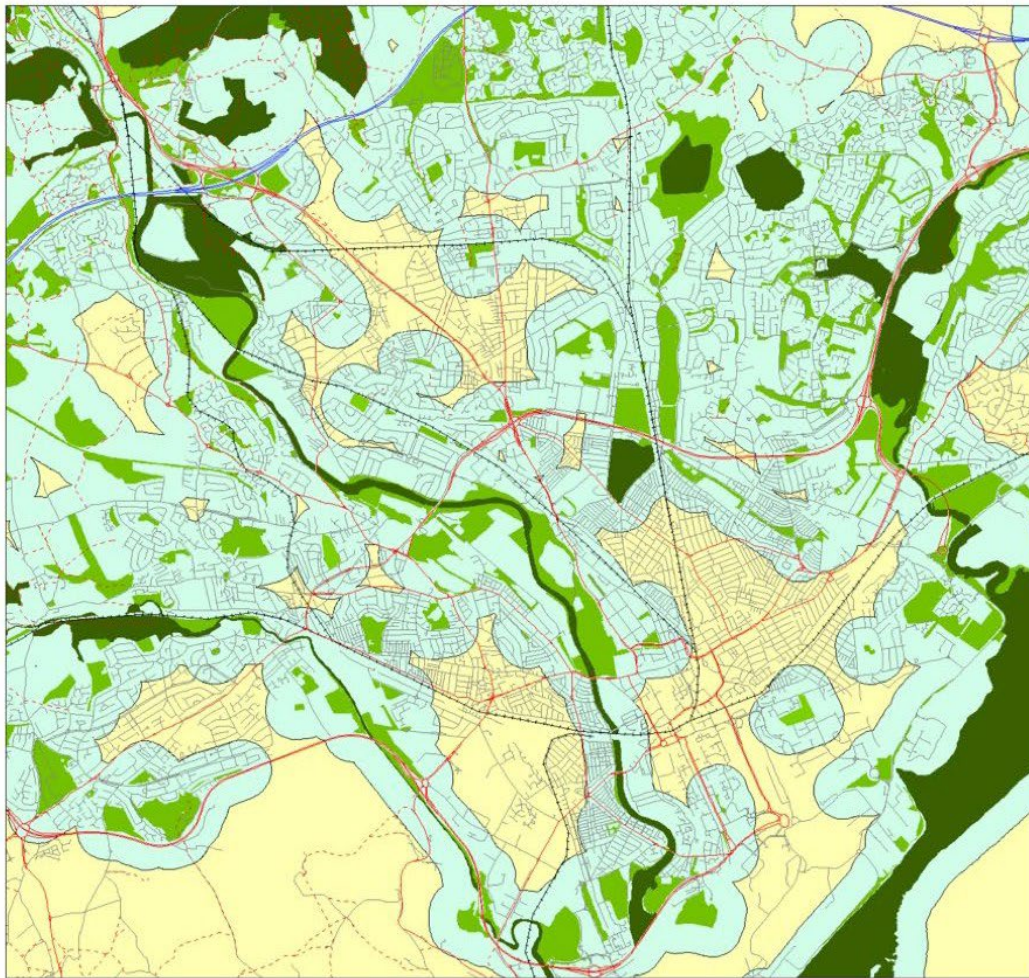
Caiff ansawdd y gwaith dadansoddi ei wella trwy ddefnyddio'r ail a'r trydydd opsiwn, ond bydd y gwaith yn mynd yn fwy cymhleth ac yn anos. Os nad yw'n bosibl cynnal mwy na dadansoddiad syml o'r parth clustogi, gellid addasu'r canlyniadau ymhellach er mwyn ystyried rhwystrau sylweddol a mathau eraill o rhwystrau nad yw'r dull gweithredu wedi mynd i'r afael â hwy.

- **Clustogi:** creu parth o led penodol o amgylch pwynt, llinell, neu ardal bolygon. Mae'n darparu patrwm gofodol defnyddiol a syml ar gyfer gwaith darparu, gellir ei wneud yn gyflym, ac mae'n cynnig yr opsiwn gorau os oes cyfyngiadau amser. Gellir ei ddiweddarau'n gyflym hefyd. Fodd bynnag, nid yw'n ystyried rhwystrau fel rheilffyrdd, afonydd, adeiladau a ffyrdd prysur.
- **Cyfrifo pellter llinell o'r naill bwynt i'r llall:** Mae'n cyfrifo'r pellter rhwng dau bwynt - er enghraifft mynedfa parc i ddrws ffyrnt ysgol. Mae'n darparu dadansoddiad cyflym o bellter ond mae'n rhoi dadansoddiad gor-syml o fynediad oherwydd nad yw'n ystyried rhwystrau fel rheilffyrdd, afonydd, adeiladau a ffyrdd prysur.

Dadansoddi Rhwydweithiau: mae'n cyfrifo'r pellter rhwng pwyntiau trwy lwybrau, palmentydd a hawliau tramwy eraill - mae hyn yn rhoi'r amcangyfrif gorau o'r llwybr y byddai person yn ei gerdded mewn bywyd go iawn. Mae'n arbennig o ddefnyddiol wrth ddadansoddi mynediad i fannau gwyrdd ar lefel leol e.e. ystâd dai neu gymdogaeth. Gall gynnwys ystod o wahanol newidynnau er mwyn darparu efelychiad mwy realistig o bellteroedd ac amseroedd teithio, er enghraifft, os oes llethrau serth ar y llwybr yna gellir defnyddio Rheol Naismith i addasu'r amser cerdded a gyfrifir i ystyried yr amser ychwanegol sydd ei angen i ddringo'r llethr. Mae Dadansoddi Rhwydweithiau yn golygu bod modd integreiddio'r galw am fannau gwyrdd (gwybodaeth am y boblogaeth a'r ddemograffeg) yn uniongyrchol â'r darpariaeth o ran manau gwyrdd. Mae'r dechneg hon yn cynnig y dadansoddiad gorau o ddarpariaeth o ran manau gwyrdd ond mae'n cymryd amser ac arbenigedd neu'r arian i dalu am amser ymgynghorydd sydd â'r amser a'r arbenigedd. Gall hefyd fod yn gostus neu gymryd llawer o amser i ailadrodd y dadansoddiad neu i gymharu gwahanol senarios

Noder: Mae'r safon 300m ar gyfer mynediad i fannau gwyrdd yn agos at y cartref yn cyfeirio at y pellter mewn llinell syth i'r pwynt agosaf ar ffin y man gwyrdd. Os defnyddir Dadansoddiad o Rwydweithiau yna dylid gosod y pellter i'r cartref i 400m i ystyried yr angen i'r cerddwr ddilyn y rhwydwaith ffyrdd a llwybrau troed i gael mynediad i fannau gwyrdd, croesi strydoedd a mynd o gwmpas corneli ac ati.

Map 4. Mapio dalgylchoedd trwy glustogi



Map 4:
Mapio dalgylchoedd trwy glustogi

Dalgylchoedd

- 300m
- 2km

Isadeiledd

- Traffyrdd
- Ffyrdd mawr
- Ffyrdd bach
- Rheilffyrdd
- Llwybrau troed

0 1 cilomedr



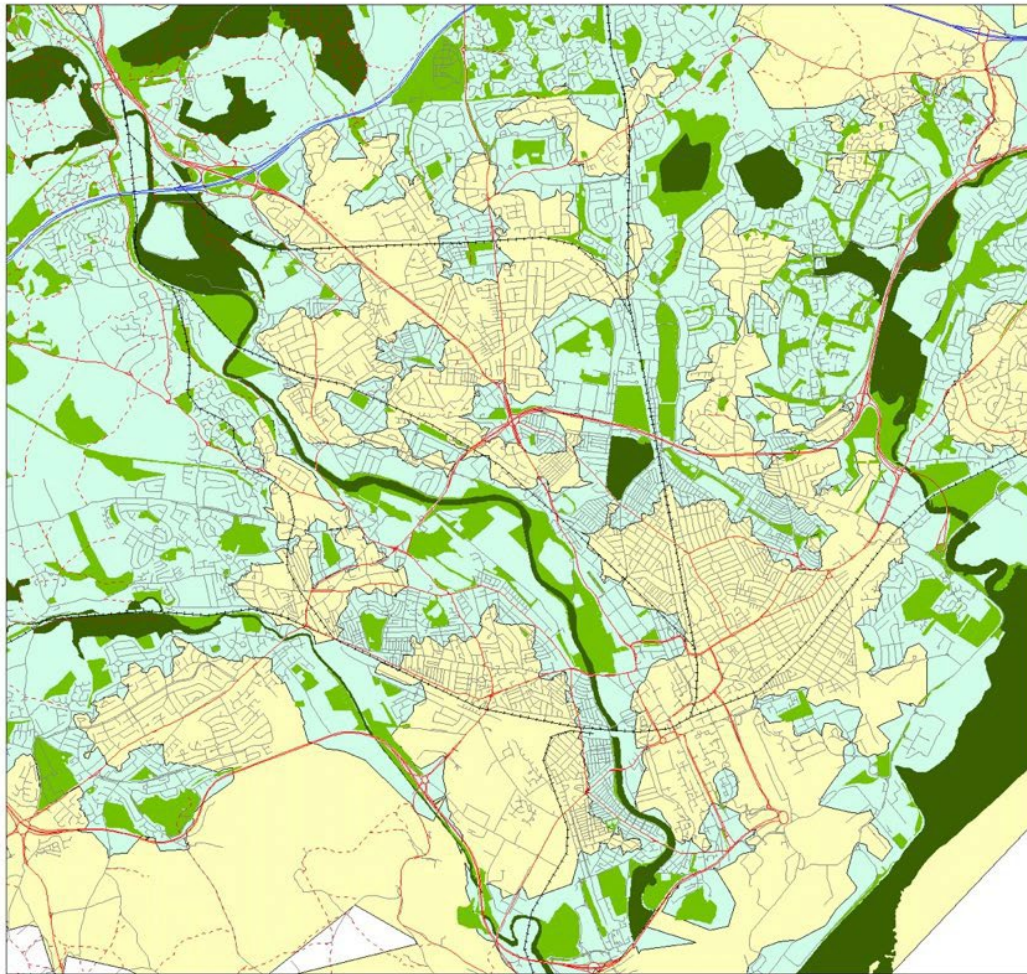
© Hawffraint y Goron. Cedwir pob hawl.
Cyngor Cefn Gwlad Cymru, 100018813 (2010).

© Crown copyright. All rights reserved.
Countryside Council for Wales, 100018813 (2010).



Mae'r wybodaeth ar y map hwn at ddibenion esbonio'n unig

Map 5. Mapio dalgylchoedd trwy waith dadansoddi rhwydweithiau



Map 5:
Mapio dalgylchoedd trwy waith
dadansoddi rhwydweithiau

Mannau gwyrdd naturiol hygyrch

- Yr Haen Gyntaf <20ha
- Yr Ail Haen >20ha

Dalgylchoedd

- Yn bodloni'r Haen Gyntaf a'r Ail
- Yn bodloni'r Ail Haen

Isadeiledd

- Traffyrdd
- Ffyrdd mawr
- Ffyrdd bach
- Rheilffyrdd
- Llwybrau troed

0 1 cilomedr



© Hawffraint y Goron. Cedwir pob hawl.
Cyngor Cefn Gwlad Cymru, 100018813 (2010).

© Crown copyright. All rights reserved.
Countryside Council for Wales, 100018813 (2010).

Mae'r wybodaeth ar y map hwn at ddibenion esbonio'n unig

Erbyn hyn mae modd dadansoddi'r ddarpariaeth o ran mannau gwyrdd naturiol hygyrch. Yn gyntaf, dylid cyfrifo'r ddarpariaeth gyffredinol o ran mannau gwyrdd naturiol hygyrch i bob 1000 o bobl, a defnyddio hynny fel canllaw i'r ddarpariaeth gyffredinol. Y cam nesaf yw archwilio ardaloedd sydd fel pe baent yn brin o fannau gwyrdd naturiol hygyrch, a gwneir hynny trwy amlygu'r ardaloedd ar y map sydd y tu allan i ddalgylchoedd y safleoedd a adnabuwyd. Gellir mapio'r ardaloedd hynny lle ceir diffyg darpariaeth, a gellir nodi mannau lle nad yw'r boblogaeth yn cael gwasanaeth da. Fel hyn, bydd gan y sawl sy'n gwneud penderfyniadau adnodd gweledol defnyddiol i gynorthwyo'r broses o osod blaenoriaethau a'u rhannu â chymunedau lleol.

Dylid cofio bod gan yr arweinyfr bedair haen o ddarpariaeth. Felly, gallai lleoliad sy'n cael gwasanaeth boddhaol ar dair haen fod yn dioddef o ddiffyg darpariaeth ar y bedwaredd haen.

Mae mapio ardaloedd diffygiol yn ffordd hollol ofodol o ddangos ble y ceir diffyg darpariaeth o ran mannau gwyrdd naturiol hygyrch. Yn ddefnyddol, byddai'r awdurdod lleol yn adnabod pob ardal lle ceir diffyg darpariaeth ac yn cymryd camau i unioni hynny. Fodd bynnag, cydnabyddir mai anaml iawn y bydd hynny'n bosibl mewn gwirionedd, ac felly caiff awdurdodau lleol eu hannog i ddefnyddio'r dadansoddiad i benderfynu ar ymateb lleol priodol yng ngoleuni'r adnoddau sydd ar gael a blaenoriaethau sy'n cystadlu â'i gilydd.

Wrth ymdrin ag ardaloedd lle ceir diffyg darpariaeth, gallai awdurdodau lleol ystyried y opsiynau canlynol ar gyfer blaenoriaethu mwy o ddarpariaeth leol:

- ardaloedd trwchus eu poblogaeth;
- ardaloedd lle ceir mynegai amddifadedd uchel;
- ardaloedd lle mae lefel y ddarpariaeth gyffredinol, o ran mannau gwyrdd o bob math, yn isel; ardaloedd lle mae gallu cymunedau i symud o le i le yn gyfyngedig; ardaloedd sy'n agos i ysgolion;
- ardaloedd lle mae modd creu rhwydweithiau cydlynol o fannau gwyrdd; gellid rhoi mwy o flaenoriaeth i ardaloedd trefol dwys iawn nag i ardaloedd a orchuddir i raddau helaeth gan erddi preifat.

Mae modd cyflawni dadansoddiadau ar raddfa lai na'r awdurdod lleol cyfan, er enghraifft, ar raddfa wardiau etholiadol. Os ceisir gwneud hynny, dylid talu sylw i symudiadau rheolaidd y boblogaeth yn ogystal â phatrymau preswyl. Er enghraifft, gallai fod gan ganol rhai trefi boblogaeth barhaol sy'n isel iawn, ond poblogaeth dros dro sy'n uchel yn ystod oriau gwaith, a gallai fod angen darparu mannau gwyrdd naturiol hygyrch ar gyfer y boblogaeth honno hefyd.

Enghraifft Ymarferol: Dadansoddi'r Ddarpariaeth

Bellach, mae'n angenrheidiol pennu maint y lleiniau o dir y nodwyd eu bod yn hygyrch ac yn naturiol yn ystod camau blaenorol y gwaith. Mae defnyddio System Wybodaeth Ddaeryddol yn golygu ei bod yn hawdd pennu arwynebedd safleoedd, gan fod maint y llain o dir naill ai'n rhan annatod o'r data neu'n hawdd ei gyfrifo o fewn y system. O'r sail hon, mater syml wedyn yw dosbarthu safleoedd i'r haenau a nodwyd uchod, a ddefnyddir i bennu maint y dalgylch priodol sydd i'w ddefnyddio.

Ar ôl cwblhau'r gwaith hwn gellir mapio dalgylchoedd y mannau gwyrdd naturiol hygyrch a adnabuwyd, er mwyn dechrau creu darlun gofodol o'r ddarpariaeth. Ym Map 4, cafodd dalgylchoedd eu hasesu trwy ddefnyddio parthau clustogi'n seiliedig ar bellter, gan bennu radiws y parth clustogi yn ôl maint y safle, neu'i gategori o ran haen. Yn yr enghraifft hon, er mwyn gallu dehongli'r canlyniadau'n hawdd yn weledol, dwy haen yn unig a ystyriwyd. Sylwer bod rhwystrau amlwg i fynediad, megis rheilffyrdd ac afonydd, na chânt eu hystyried yn awtomatig wrth ddefnyddio'r dull hwn. Mae Map 5 wedi defnyddio gwaith dadansoddi rhwydweithiau i helpu i adnabod y parthau y dylid eu heithrio (gellir tynnu'r rhain oddi ar y map yn awr) a chyfrifo'r dalgylchoedd ar sail y pellter cerdded gwirioneddol.

Mae gan y safleoedd mwy o faint sawl dalgylch, a gall safle sy'n ymddangos yn fawr gael parth clustogi o haen is oherwydd ei fod yn cynnwys canran isel yn unig o orchudd naturiol. Mae hyd yn oed y map cymharol syml hwn yn dangos patrymau sy'n rhoi gwybodaeth a allai fod yn ddefnyddiol iawn i gynllunwyr a'r cyhoedd.

Gellir mireinio hwn hyd yn oed ymhellach trwy fapio parthau hygyrchedd er mwyn ystyried mynedfeydd safleoedd, a thrwy wneud gwaith dadansoddi rhwydweithiau mewn perthynas â'r llwybrau sy'n arwain atynt. Fodd bynnag, mae'r wybodaeth hon sydd o ansawdd uwch yn gofyn am ragor o amser ac arbenigedd.

Os oes data ynghylch mynedfeydd safleoedd ar gael, gellir cyfrifo parthau clustogi, sy'n seiliedig ar bellter, o'r mynedfeydd hynny er mwyn creu darlun ychydig yn fwy cynrychiadol. Fodd bynnag, dylid nodi bod anfanteision cyffredinol y dull syml, sef pennu parth clustogi sy'n seiliedig ar bellter, yn dal yn berthnasol.

Os yw'r mynedfeydd yn hysbys, ac os gellir eu hychwanegu at gronfa ddata'r System Wybodaeth Ddaeryddol, argymhellir y dylid defnyddio dull dadansoddi rhwydweithiau er mwyn cael y darlun mwyaf cynrychiadol o ddalgylchoedd gwirioneddol safleoedd. Fodd bynnag, cydnabyddir y bydd defnyddio'r dull hwn yn gofyn am ragor o amser ac arbenigedd.

Mae Map 5 yn dangos effaith defnyddio'r dull dadansoddi rhwydweithiau ar faint y dalgylchoedd yn ein henghraifft ddamcaniaethol.

Yn ôl y model, mae darpariaeth yr ardaloedd hynny nad ydynt yn perthyn i ddalgylch safle yn ddiffygiol. Gellir mapio'r ardaloedd hynny'n rhwydd, ac maent yn ddangosyddion allweddol ar gyfer parthau yn yr ardal drefol lle gallai mannau gwyrdd lleol fod yn brin, ac a allai, felly, gael blaenoriaeth ar gyfer camau i wella'r ddarpariaeth. Yn yr ardal drefol ddamcaniaethol hon, mae Map 4 a Map 5 yn dangos y gallai rhannau o'r ardal drefol fod yn dioddef o ddiffyg darpariaeth, yn enwedig ar lefel yr Haen Gyntaf.

Mae cymharu dosbarthiad ardaloedd diffygiol â data'r cyfrifiad diwethaf o'r boblogaeth yn ei gwneud yn bosibl targedu polisi at ardaloedd trwchus eu poblogaeth. Gellir cael data'r cyfrifiad trwy fynd i: <http://www.statistics.gov.uk/hub/index.html>. Drwy ddefnyddio setiau data eraill, megis mynegeion amddifadedd, byddai'n bosibl hefyd ychwanegu gwybodaeth bellach a allai helpu i flaenoriaethu gwahanol fannau gwyrdd a oedd yn ymgeiswyr yn y rhestr wreiddiol, er mwyn eu gwneud yn hygyrch a/neu'n naturiol fel y bo'n briodol.

I grynhoi, canlyniad Cam 5 yw map a rhestr o ddalgylchoedd mannau gwyrdd naturiol hygyrch, a thrwy hynny hefyd, ardaloedd lle ceir diffyg darpariaeth ddigonol.



Cam 6: Datblygu'r Ymateb o ran Polisi a Rheolaeth

Mater i awdurdodau lleol yw pennu ymatebion lleol i ardaloedd lle mae lefel y ddarpariaeth yn isel.

Cydnabyddir y bydd y cyfleoedd i wneud cynnydd realistig, o'r sefyllfa gyfredol a nodwyd tuag at sefyllfa'r model, yn dibynnu ar ystod o ffactorau sy'n unigryw i bob ardal awdurdod lleol.

Fodd bynnag, mae'n arfer da i awdurdodau lleol gyflawni'r camau canlynol:

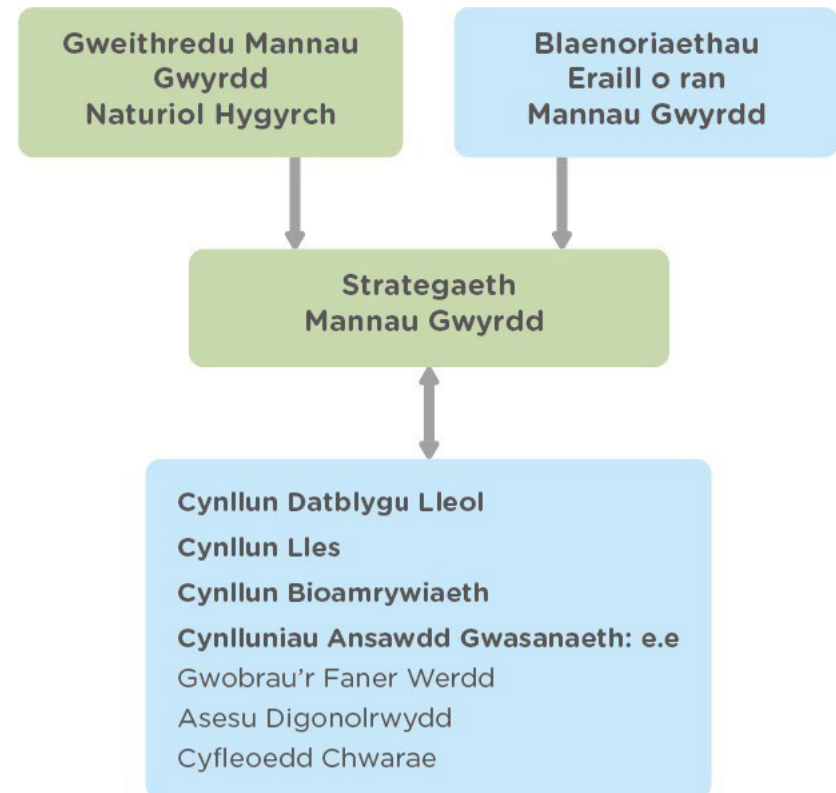
- symud tuag at weithredu egwyddorion y model yn llawn;
- cynnal a chyhoeddi ystadegau a mapiau sy'n dangos lefelau'r ddarpariaeth; gosod
- targedau lleol priodol ar gyfer y ddarpariaeth;
- cymryd camau priodol i wella lefelau'r ddarpariaeth mewn ardaloedd diffygiol er mwyn cyrraedd y targedau a fabwysiadwyd.

Yn hynny o beth, arfer da fyddai polisi a ddatblygir gan sicrhau cydbwysedd â'r ystod lawn o flaenoriaethau lleol ar gyfer yr amgylchedd, y gymdeithas a datblygu.

Y dull delfrydol o weithredu polisi fyddai trwy Strategaeth Seilwaith Gwyrdd leol a fyddai'n egluro canlyniadau gweithredu'r model a'r ymateb iddo o ran polisi, mewn modd a fyddai'n hollol integredig â meysydd polisi eraill, megis y rhai ar gyfer parciau trefol ffurfiol a chaeau chwarae. Gallai'r strategaeth fod yn ddogfen ar wahân, ond gallai hefyd fod yn set gydlynol o egwyddorion a nodir mewn adnodd polisi priodol arall. Yn ei thro, dylai'r Strategaeth Seilwaith Gwyrdd lywio dogfennau polisi eraill, megis y Cynllun Datblygu Lleol, Cynlluniau Llesiant o dan Adran 39 Deddf Llesiant Cenedlaethau'r Dyfodol (Cymru) 2015 a chynlluniau bioamrywiaeth o dan adran 6 Deddf yr Amgylchedd (Cymru) (gweler Ffigur 10). Dylai'r rhain lywio'r

Strategaeth Seilwaith Gwyrdd hefyd.

Ffigur 10: Rôl y Strategaeth Mannau Gwyrdd



Adnoddau sydd ar gael: y system gynllunio

Gellir defnyddio'r system gynllunio mewn sawl ffordd i hybu'r gwaith o gyflawni amcanion ar gyfer darparu manau gwyrdd naturiol:

- Gellir defnyddio polisi cynllunio er mwyn adnabod yr elfennau allweddol sy'n perthyn i'r adnodd manau gwyrdd strategol a'i amddiffyn yn effeithiol, yn rhan o rwydwaith manau gwyrdd efallai.
- Mae canllawiau cynllunio atodol yn adlewyrchu blaenoriaethau cyffredinol ar gyfer darparu manau gwyrdd, sy'n gysylltiedig â rhai dosbarthiadau datblygu pwysig. Caiff y canllawiau cynllunio atodol perthnasol a chyfredol eu cynnwys i raddau helaeth yn TAN 16 (Chwaraeon, Hamdden a Mannau Agored), er bod TAN 5 (Cynllunio a Chadwraeth Natur) hefyd yn cynorthwyo i ddarparu manau gwyrdd o safbwynt bioamrywiaeth, ac mae TAN 14 (Cynllunio'r Arfordir) yn ymdrin yn benodol â materion sy'n ymwneud â chynllunio'r arfordir.
- Gellir gwneud defnydd creadigol o friffiau datblygu i egluro gofynion o ran manau gwyrdd yng nghyswllt safleoedd datblygu penodol, boed yn ofyniad i ddatblygu man gwyrdd newydd o fath arbennig ar safle, neu'n ofyniad i gadw man gwyrdd o ansawdd uchel yn yr ardal ddatblygu (a chadw neu ddatblygu mynediad iddo).

Gellir defnyddio cytundebau Adran 106 i sicrhau cyllid trwy strategaethau manau agored sy'n gysylltiedig â TAN 16. Gellir defnyddio cytundebau o'r fath i sicrhau bod datblygwyr yn cyfrannu at fannau gwyrdd hygyrch mewn datblygiadau newydd (datblygiadau sy'n cynnwys hyd at 19 annedd fel arfer) fel bod elfennau manau gwyrdd yn cael eu cynnwys mewn datblygiad neu bod darpariaeth arall yn cael ei chynnig i wneud iawn am golli man gwyrdd. Mae'r cyfleoedd i ddefnyddio cytundebau Adran 106 wedi ehangu'n sylweddol, gan fod yr arweinyfr hwn wedi darparu tystiolaeth i gysylltu datblygiadau â manau gwyrdd 500ha sydd o fewn pellter o 10km. Er enghraifft, gallai datblygwr ddarparu ar gyfer mynediad neu welliannau i fan gwyrdd megis Parc Gwledig.

Adnoddau sydd ar gael: dulliau rheoli

Ceir tair ffordd allweddol o ddefnyddio dulliau rheoli i hybu'r broses o weithredu'r model:

- Gellir cynllunio rheolaeth yn strategol, e.e. trwy strategaeth manau gwyrdd, er mwyn adnabod blaenoriaethau gofodol a nodi targedau ar gyfer camau gweithredu.
- Gellir cynllunio rheolaeth yn fanwl ar gyfer safleoedd unigol, gan nodi prif ddiben(ion) man gwyrdd ac amcanion ar gyfer newid cymeriad ardaloedd yn gyfan gwbl neu'n rhannol, o'r naill fath i'r llall. Fel hyn, er enghraifft, gellid newid ardal o laswelltir amwynderol a ddefnyddir yn anaml yn ardal naturiol, trwy waith rheoli a gynllunnir. Mae arweiniad ar reoli tirwedd at y diben hwn y tu hwnt i gwmpas y ddogfen hon, ond rhestrir rhai cyhoeddiadau defnyddiol am y pwnc yn y llyfryddiaeth.
- Gallai'r awdurdod lleol fynd at dirfeddianwyr preifat, neu sefydliadau sy'n berchen ar dir, i ddatblygu cytundebau rheoli ar gyfer manau gwyrdd sy'n arbennig o werthfawr. Fel hyn, gellid sicrhau bod tir yn hygyrch i'r cyhoedd a gellid cytuno ar safonau ar gyfer ansawdd gwaith cynnal a chadw.

Gellir atgyfnerthu dulliau rheoli trwy ddefnyddio dynodiadau lleol, megis Gwarchodfeydd Natur Lleol, a safonau cenedlaethol ar gyfer ansawdd manau gwyrdd, megis Gwobrau'r Ffynon Werdd, er mwyn helpu i gynnal hygyrdd safleoedd a gaiff eu cynnwys yn y strategaeth manau gwyrdd, a chyfrannu at strategaethau rheoli yn y dyfodol.

Gosod Blaenoriaethau Gweithredu

Ni fydd cynllunio'r cymysgedd cywir o gamau gweithredu i ymateb i'r asesiad o fannau gwyrdd naturiol hygyrch o anghenraid yn syml. Mae nifer o wahanol ddulliau gweithredu ar gael, a gall rhai fod yn anos eu defnyddio nag eraill. Gallai'r rhesymau am hynny gynnwys cyfyngiadau o ran adnoddau neu gymhlethdod gweinyddol.

Dylai cynllun gweithredu gael ei seilio bob amser ar yr asesiad lleol o'r adnoddau manau gwyrdd, a dylai nodau, amcanion a thargedau'r cynllun fod yn realistig.

I gyflawni hynny, gallai fod yn briodol gweithio mewn hierarchaeth o flaenoriaethau gofodol a blaenoriaethau o ran gweithredu, gan ganolbwyntio'n gyntaf ar y blaenoriaethau uchaf a'r camau sy'n esgor ar yr effaith fwyaf am y buddsoddiad a wnaed.

- **Blaenoriaeth Ofodol** – Gellid rhoi'r flaenoriaeth hon i gamau gweithredu sy'n ymdrin ag ardaloedd diffygiol, neu flaenoriaethau eraill sy'n ymwneud â manau gwyrdd, megis gwella coridorau gwyrdd mewn ardal drefol;
- **Blaenoriaeth o ran Gweithredu** – Dylid rhoi'r flaenoriaeth hon i gamau gweithredu sy'n debygol o fod hawsaf eu gweithredu ac sy'n debygol o sicrhau'r budd mwyaf am y cyfraniad lleiaf o ran adnoddau. Awgrymir y bydd hynny'n gyffredinol fel a ganlyn:

- **gweithredu i wella hygyrchedd** i safleoedd trwy greu llwybrau troed newydd neu wella'r rhai sy'n bodoli eisoes, darparu mynedfeydd ychwanegol, cael gwared â rhwystrau i fynediad, megis sbwriel a fandaliaeth, darparu isadeiledd syml oddi ar y safle er mwyn goresgyn rhwystrau i fynediad, megis ffyrdd, afonydd a rheilffyrdd, neu hwyluso mynediad i safleoedd preifat trwy drafod cytundebau rheoli â thirfeddianwyr;

gweithredu i reoli manau gwyrdd presennol er mwyn eu newid, trwy adolygu safleoedd sy'n eiddo i'r awdurdod lleol er mwyn gweld a oes cyfleoedd i wneud ardaloedd o fewn safleoedd presennol yn 'naturiol' drwy gamau rheoli;

- **gweithredu i greu manau gwyrdd naturiol hygyrch newydd** trwy'r system gynllunio, gyda chymorth adnoddau megis canllawiau cynllunio atodol, briffiau datblygu a chytundebau Adran 106. Gallai'r system ar gyfer cynllunio datblygu fod yn adnodd pwerus i awdurdod lleol, a gellid cyflawni llawer trwy ei defnyddio'n briodol;

- **Blaenoriaeth Arbennig** - gallai blaenoriaeth arbennig fod yn berthnasol i raglenni gweithredu sy'n gysylltiedig â blaenoriaethau trawsbynciol eraill, megis mynd i'r afael ag eithrio cymdeithasol, trwy sicrhau bod modd i bobl anabl, menywod, lleiafrifoedd ethnig a phlant wneud mwy o ddefnydd o fannau gwyrdd naturiol hygyrch. Gellid cymryd camau syml i gyflawni hynny, er enghraifft, trwy gynnwys llwybrau igam-ogam a allai reoli graddiant ar gyfer pobl hŷn a defnyddwyr cadair olwyn.

Bydd parhau i ymgynghori â'r gymuned yn ystod y cam hwn yn bwysig, o safbwynt sicrhau bod y wybodaeth ddiweddaraf yn cael ei rhoi i gymunedau lleol a grwpiau budd-ddeiliaid, a sicrhau eu bod yn parhau'n rhan o'r broses; cynyddu 'perchnogaeth' y gymuned leol ar safleoedd lleol; a sicrhau bod gwaith rheoli a chynnal a chadw yn y dyfodol yn broses fwy effeithlon ac effeithiol.

Y Safon Genedlaethol ar gyfer Parciau a Mannau Gwyrdd

Cynllun Gwobrau'r Faner Werdd yw'r safon genedlaethol ar gyfer parciau a manau gwyrdd. Caiff safleoedd sy'n ymgeisio ar gyfer y Wobr eu dyfarnu yn erbyn yr wyth maen prawf canlynol:

1. Lle croesawgar
2. Lle iach, saff a diogel
3. Lle glân a gaiff ei gynnal a'i gadw'n dda
4. Rheolaeth Amgylcheddol Bioamrywiaeth,
5. treftadaeth a thirwedd Cynnwys y gymuned
6. Marchnata
7. Rheoli.
8. Rheolaeth

Ffigur 11: Enghreifftiau o Gamau Gweithredu i Gynyddu'r Ddarpariaeth

Isod ceir enghreifftiau o'r amryw ffyrdd y gellid cynyddu nifer y manau gwyrdd naturiol hygrych a geir.



Gall plannu coed wella naws 'naturiol' man gwyrdd, tra gall llwybrau troed o safon a chyfleusterau eraill wella hygrychedd.



Mae modd ychwanegu nodweddion naturiol at nodweddion hirgul megis rheilffyrdd segur, afonydd a choridorau camlesi, a gellir eu defnyddio i gysylltu rhwydweithiau manau gwyrdd â'i gilydd.



Gellir creu manau gwyrdd naturiol hygrych newydd ar y cyd â phrosiectau datblygu mawr megis parciau busnes.

Mesurau enghreifftiol ychwanegol i wella'r ddarpariaeth o ran mannau gwyrdd ac ansawdd mannau gwyrdd mewn ardaloedd sy'n gyndyn o newid

Mewn llawer o ardaloedd trefol, gallai fod parthau sydd heb fynediad i fannau gwyrdd naturiol, ac nad yw gwelliannau o bwys yn bosibl ar eu cyfer yn realistig. Yn yr ardaloedd hynny gellir gwella mannau bach hyd yn oed, trwy ddefnyddio technegau sy'n cyflwyno rhywfaint o wyrddni i'r cyd-destun trefol, er enghraifft:

- plannu coed ar hyd strydoedd; gwyrddu
- toeau, muriau a strydoedd;
- datblygu mannau gwyrdd o safon mewn ardaloedd preswyl;
- sicrhau cadwraeth greadigol ar dir ysgolion ac ar safleoedd diwydiannol.

Efallai na fydd y dulliau hyn yn gwella lefel y ddarpariaeth o ran mannau gwyrdd naturiol, ond gallent gyfrannu at wella'r amgylchedd trefol a gwella ansawdd bywyd yn y tymor byr. Gallent annog rhyngweithio yn y gymuned hefyd, a gwella ymdeimlad o gymuned trwy roi cyfle i bobl leol gymryd rhan. Yn y tymor hwy, dylid ceisio cyfleoedd i ddatblygu darpariaeth ychwanegol fwy sylweddol o ran mannau gwyrdd.

Monitro

Dylid mynd ati'n rheolaidd i fonitro'r ddarpariaeth o ran mannau gwyrdd naturiol hygrych, a'r cynnydd a wneir o safbwynt gweithredu'r safonau. Argymhellwn y dylid cysylltu gwaith monitro â chylch adolygu'r Cynllun Datblygu Lleol.

Ffigur 12: Mesurau enghreifftiol ychwanegol i wella'r ddarpariaeth mewn ardaloedd sy'n gyndyn o newid



Gwyrddu to



Gwyrddu stryd



Cadwraeth greadigol ar dir ysgol



Enghraifft Ymarferol: Cynllunio Camau i Ymateb i Asesiad o'r Ddarpariaeth

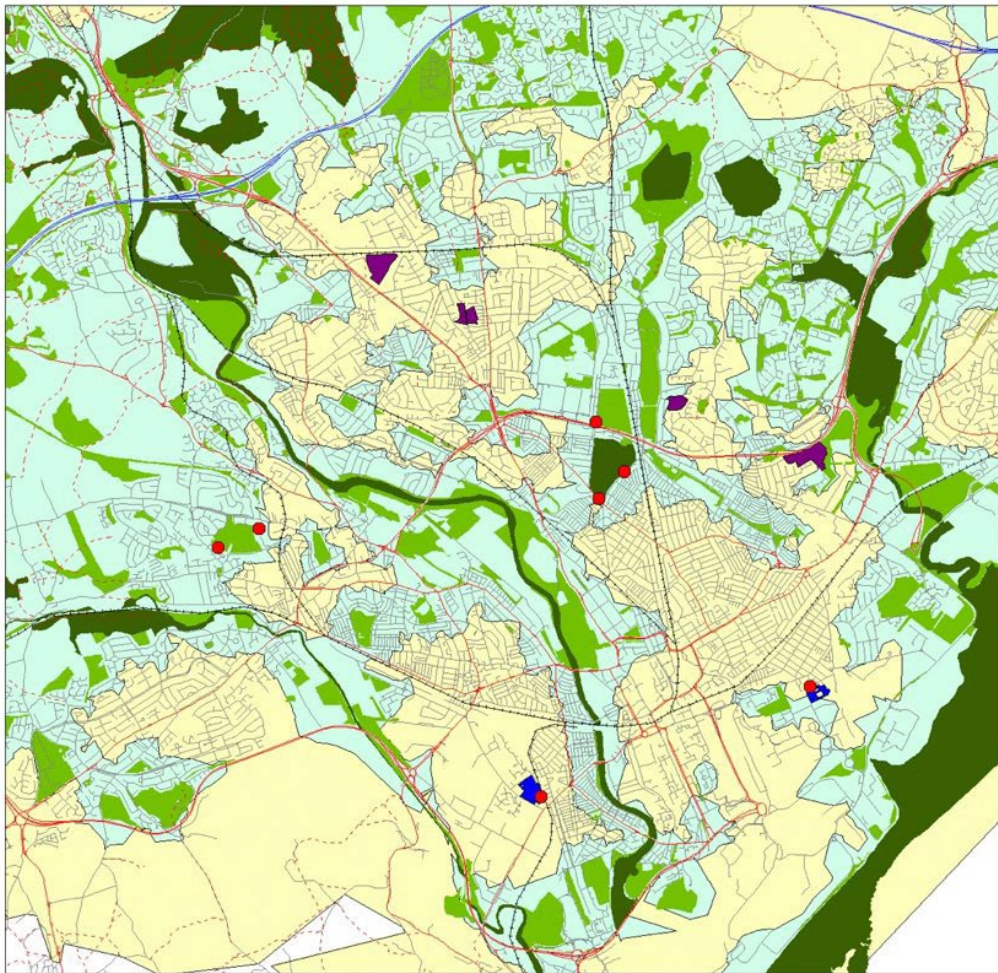
Dangoswyd bod gan yr ardal drefol ddamcaniaethol barthau sylweddol lle ceir diffyg darpariaeth o ran mannau gwyrdd naturiol hygrych. Wrth ystyried sut i ymdrin â'r rhain, mae'n angenrheidiol yn gyntaf gofyn nifer o gwestiynau am yr adnodd mannau gwyrdd sy'n bodoli eisoes.

- **A oes mannau gwyrdd naturiol sy'n bodoli eisoes, y mae eu hygrychedd yn gyfyngedig?** Os felly, gallai fod modd gwella eu hygrychedd, efallai trwy adeiladu mynedfeydd ychwanegol o gwmpas terfyn y safle, lleihau'r effaith a gaiff rhwystrau i fynediad corfforol (e.e. trwy adeiladu pompren dros ffordd, afon neu reilffordd a allai gadw ymwelwyr draw fel arall) neu drafod cytundeb rheoli priodol â thirfeddiannwr preifat neu sefydliad sy'n berchen ar dir, er mwyn hwyluso mynediad i ymwelwyr;
- **A oes mannau gwyrdd sy'n bodoli eisoes, lle ceir diffyg ardaloedd naturiol neu sy'n cynnwys ardaloedd naturiol bach y gellid eu hehangu?** Os felly, gallai fod modd newid trefniadau rheoli rhannau o'r safleoedd hynny er mwyn creu ardaloedd 'naturiol' sy'n ddigon mawr i fod o bwys (gweler Map 6);
- **A oes potensial i greu man gwyrdd naturiol hygrych newydd trwy waith datblygu?** Os felly, gallai'r awdurdod lleol weithio i hwyluso hynny trwy gynhyrchu canllawiau cynllunio atodol a briffiau datblygu ar gyfer safleoedd datblygu penodol, ac yna gwneud defnydd gweithredol o gytundebau Adran 106 i sicrhau'r canlyniadau a ddymunir.

Fel hyn, gellir adnabod ystod o gamau gweithredu posibl, gan gychwyn â gwelliannau eithaf syml i fynediad a symud ymlaen at nodau mwy cymhleth a thymor hir ar gyfer creu mannau gwyrdd naturiol hygrych newydd ar y cyd â'r system ar gyfer rheoli datblygu. Trwy ddefnyddio hynny ynghyd â blaenoriaethau gofodol penodol (megis ardaloedd diffygiol neu rwydweithiau mannau gwyrdd) wrth gynllunio camau gweithredu ar gyfer y dyfodol, gellir gwneud y defnydd mwyaf effeithiol o adnoddau prin i sicrhau'r canlyniadau ymarferol gorau. Gellir gweld mesurau enghreifftiol ychwanegol yn Ffigur 11.

I grynhoi, canlyniad Cam 6 yw strategaeth reoli ar gyfer mannau gwyrdd naturiol hygrych, a gaiff ei hintegreiddio'n llawn ym mhrosesau cynllunio a datblygu'r awdurdod lleol a'i chefnogi gan y cymunedau lleol dan sylw, ac sy'n cyfrannu at iechyd a lles y boblogaeth leol.

Map 6. Opsiynau i wella'r ddarpariaeth o ran mannau gwyrdd naturiol



Mae'r wybodaeth ar y map hwn at ddibenion esbonio'n unig

Map 6:
Opsiynau i wella'r ddarpariaeth o
ran mannau gwyrdd naturiol

Safleoedd newydd posibl

- Newid mannau gwyrdd sy'n bodoli eisoes
- Ardaloedd hygrych newydd
- Creu mynediad newydd

Mannau gwyrdd naturiol hygrych

- Yr Haen Gyntaf <20ha
- Yr Ail Haen >20ha

Dalgylchoedd

- Yn bodloni'r Haen Gyntaf a'r Ail Haen
- Yn bodloni'r Ail Haen

Isadeiledd

- Traffyrdd
- Ffyrdd mawr
- Ffyrdd bach
- Rheilffyrdd
- Llwybrau troed

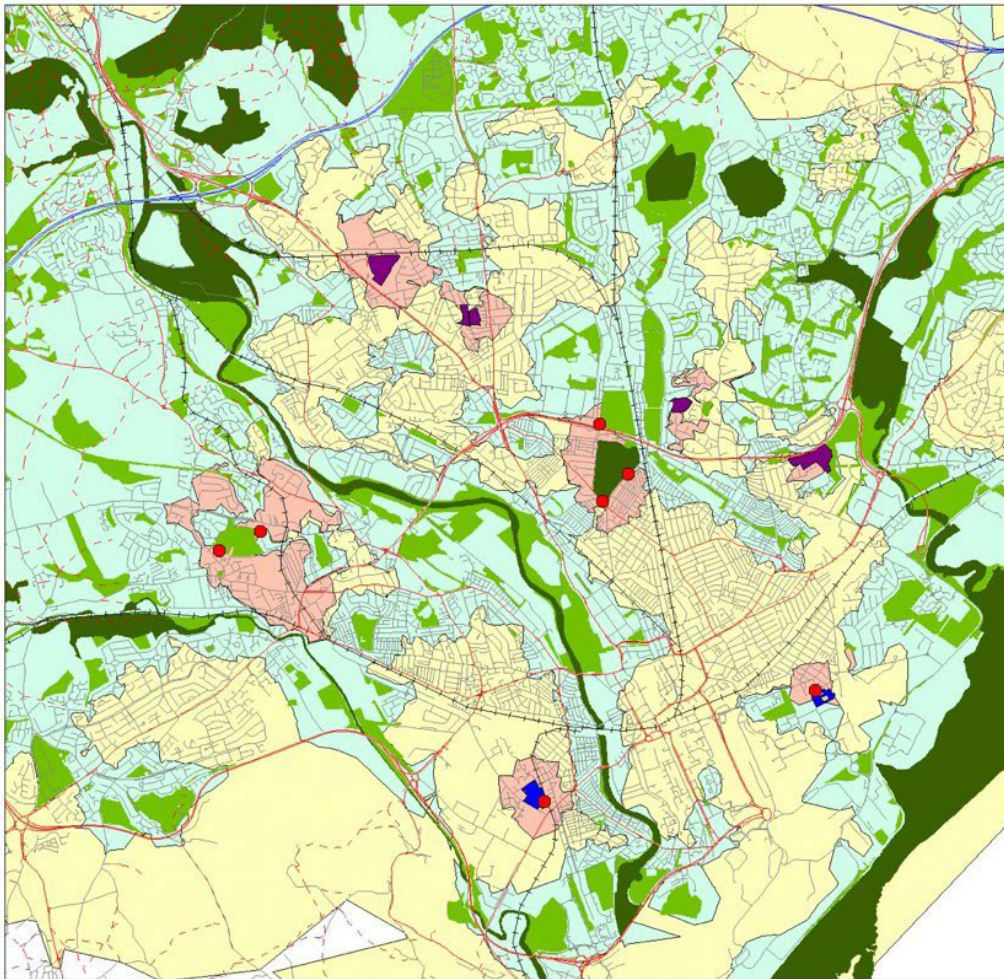
0 1 cilomedr



© Hawffraint y Goron. Cedwir pob hawl.
Cyngor Cefn Gwlad Cymru, 100018813 (2010).

© Crown copyright. All rights reserved.
Countryside Council for Wales, 100018813 (2010).

Map 7. Effaith gadarnhaol camau gweithredu arfaethedig



Mae'r wybodaeth ar y map hwn at ddibenion esbonio'n unig

Map 7:
Effaith gadarnhaol camau
gweithredu arfaethedig

Safleoedd newydd posibl

- Newid mannau gwyrdd sy'n bodoli eisoes
- Ardaloedd hygrych newydd
- Creu mynediad newydd

Mannau gwyrdd naturiol hygrych

- Yr Haen Gyntaf <20ha
- Yr Ail Haen >20ha

Dalgylchoedd

- Yn bodloni'r Haen Gyntaf a'r Ail Haen
- Yn bodloni'r Ail Haen
- Cynnydd yn ardal y ddarpariaeth sy'n bodloni'r Haen Gyntaf a'r Ail Haen

Isadeiledd

- Traffyrdd
- Ffyrdd mawr
- Ffyrdd bach
- Rheilffyrdd
- Llwybrau troed

0 1 cilometr



© Hawlfraint y Goron. Cedwir pob hawl.
Cyngor Cefn Gwlad Cymru, 100018813 (2010).

© Crown copyright. All rights reserved.
Countryside Council for Wales, 100018813 (2010).

Mae'r arweiniad hwn wedi cyflwyno i awdurdodau lleol ddull ymarferol o weithredu'r Arweinlyfr Mannau Gwyrdd, er mwyn darparu manau gwyrdd naturiol hygrych mewn trefi a dinasoedd. Nid oes angen i'r broses arwain at ofynion beichus ar staff ac adnoddau technegol, a gall roi cefnogaeth ragorol i'r broses o wneud penderfyniadau ynghylch arferion rheoli a pholisi ar gyfer y dyfodol, mewn modd sy'n weladwy iawn ac yn hawdd ei ddeall.

Pwysigrwydd Rheoli Mannau Gwyrdd yn Greadigol

Mae'r arweinlyfr yn ddull o hybu byd natur er boddhad y sawl sy'n byw mewn ardaloedd trefol. Caiff ardaloedd naturiol eu nodweddu'n bennaf gan reolaeth nad yw'n ddwys, ond ni ddylid tybio bod darparu ar gyfer ardaloedd naturiol yn rheswm i esgeuluso gwaith rheoli manau gwyrdd sy'n bodoli eisoes. Mae ar fannau gwyrdd naturiol angen ymrwymiad tymor hir i reolaeth fedrus, ac mae gan reolwyr manau gwyrdd rôl hanfodol i'w chwarae o safbwynt datblygu potensial naturiol y safleoedd sydd yn eu gofal, ac o safbwynt creu adnodd manau gwyrdd sy'n wirioneddol amlswyddogaeth ac sydd o ansawdd uchel er lles cymunedau lleol.

Manteision Cynllunio Mannau Gwyrdd yn Gyfannol

Mae'r arweinlyfr yn awgrymu safonau ar gyfer darparu manau gwyrdd naturiol, y gellir mesur perfformiad ardaloedd trefol yn eu herbyn. Fodd bynnag, nid yw manau gwyrdd naturiol hygrych ond yn rhan o'r adnodd cyffredinol o ran manau gwyrdd trefol, ac yn aml maent yn perthyn yn agos i fathau eraill o fannau gwyrdd ac yn eu hategu.

Mae'r arweiniad hwn eisoes wedi awgrymu y dylid gosod gwaith cynllunio a rheoli manau gwyrdd naturiol hygrych yng nghyd-destun strategaeth ehangach ar gyfer manau gwyrdd trefol. Yn y dyfodol, er mwyn gwneud trefi a dinasoedd yn fwy cynaliadwy, gallai fod yn angenrheidiol mabwysiadu dulliau mwy cyfannol fyth, gan gynnwys gwaith addasu a lliniaru sy'n ymwneud â'r newid yn yr hinsawdd.

Cefnogaeth a Chyngor ar gyfer Defnyddwyr yr Arweiniad hwn

Mae'r arweiniad hwn yn darparu trafodaeth fer am yr Arweinlyfr Mannau Gwyrdd, ac yn darparu crynodeb ohono a dulliau o'i weithredu. Nid yw'n llawlyfr technegol cynhwysfawr, ac o dro i dro gall problemau ymarferol manwl godi y gallai fod angen i awdurdodau lleol geisio cyngor penodol er mwyn eu datrys. Mae CNC wedi ymrwmo i barhau i gefnogi'r arweinlyfr a'r sawl sy'n ei ddefnyddio, a gellid cynhyrchu ystod o ddeunyddiau gwybodaeth at y diben hwn. Gellid cynnal gweithdai hyfforddi hefyd er mwyn rhoi cefnogaeth fanwl i'r broses weithredu a bydd cyngor ar gael gan staff CNC.

Diolchiadau

Hawlfraint y Goron ar gyfer y mapiau i gyd. Cedwir pob hawl. Cyngor Cefn Gwlad Cymru, 100018813 (2010).