

Adolygiad o Lifogydd Arfordirol Cymru Cynllun Cyflawni ar gyfer Argymhellion Rhan 2

Dogfennau Ategol

Paratowyd gan Cyfoeth Naturiol Cymru
ar gyfer Carl Sargeant AC, y Gweinidog Cyfoeth Naturiol

Ionawr 2015

Cynnwys

Cynnwys	2
Atodiad A: Creu'r Cynllun Cyflawni	3
Gweithdy ym mis Gorffennaf 2014	3
Cwblhau templed ym mis Hydref 2014.....	6
Ymgynghori ar y Cynllun Cyflawni drafft cyntaf ym mis Tachwedd 2014	6
Cwblhau'r Cynllun Cyflawni ar ei Wedd Derfynol	7
Ychwanegiad 1 – Gweithdy 31ain Gorffennaf 2014: Y Rhai Oedd yn Bresennol	8
Ychwanegiad 2 – Sefydliadau a wahoddwyd i gynig sylwadau ar y Cynllun Cyflawni drafft.....	10
Atodiad B: Argymhellion –Statws Cymeradwyo a Chynnydd.....	13
Statws Cymeradwyo Llywodraeth Cymru.....	13
Cynnydd Hyd Yma a Statws yr Argymhellion	14
Tabl yn Crynhoi'r Cynnydd o ran yr Argymhellion	15
Atodiad C: Cefndir i'r Cynllun Cyflawni	23
Effeithiau Stormydd Arfordirol mis Rhagfyr 2013 a mis Ionawr 2014	23
Adolygiad o Lifogydd Arfordirol Cymru: Adroddiadau Cam 1 a Cham 2.....	24
Ychwanegiad 1 – Rhestr o Argymhellion Cam 2.....	26
Atodiad D: Strategaeth Genedlaethol ar gyfer Rheoli Perygl Llifogydd ac Erydu Arfordirol	33
Atodiad E: Crynodeb o'r Argymhellion Unigol	35
Argymhellion 1 a 2.....	36
Argymhellion 3 i 5.....	39
Argymhellion 6 i 9.....	43
Argymhellion 10 i 17	48
Argymhellion 18 i 26.....	61
Argymhellion 27 i 42.....	74
Argymhellion 43 i 47.....	96

Atodiad A: Creu'r Cynllun Cyflawni

Mae'r Atodiad hwn yn amlinellu sut y crëwyd Cynllun Cyflawni'r Adolygiad o Lifogydd Arfordirol Cymru. Mae'r modd yr aed ati i lunio'r Cynllun Cyflawni wedi cynnwys nifer o ffyrdd o gydweithio â phartneriaid er mis Mai 2014, a disgrifir yr ymarferiadau ymgysylltu amlycaf isod.

Gweithdy ym mis Gorffennaf 2014

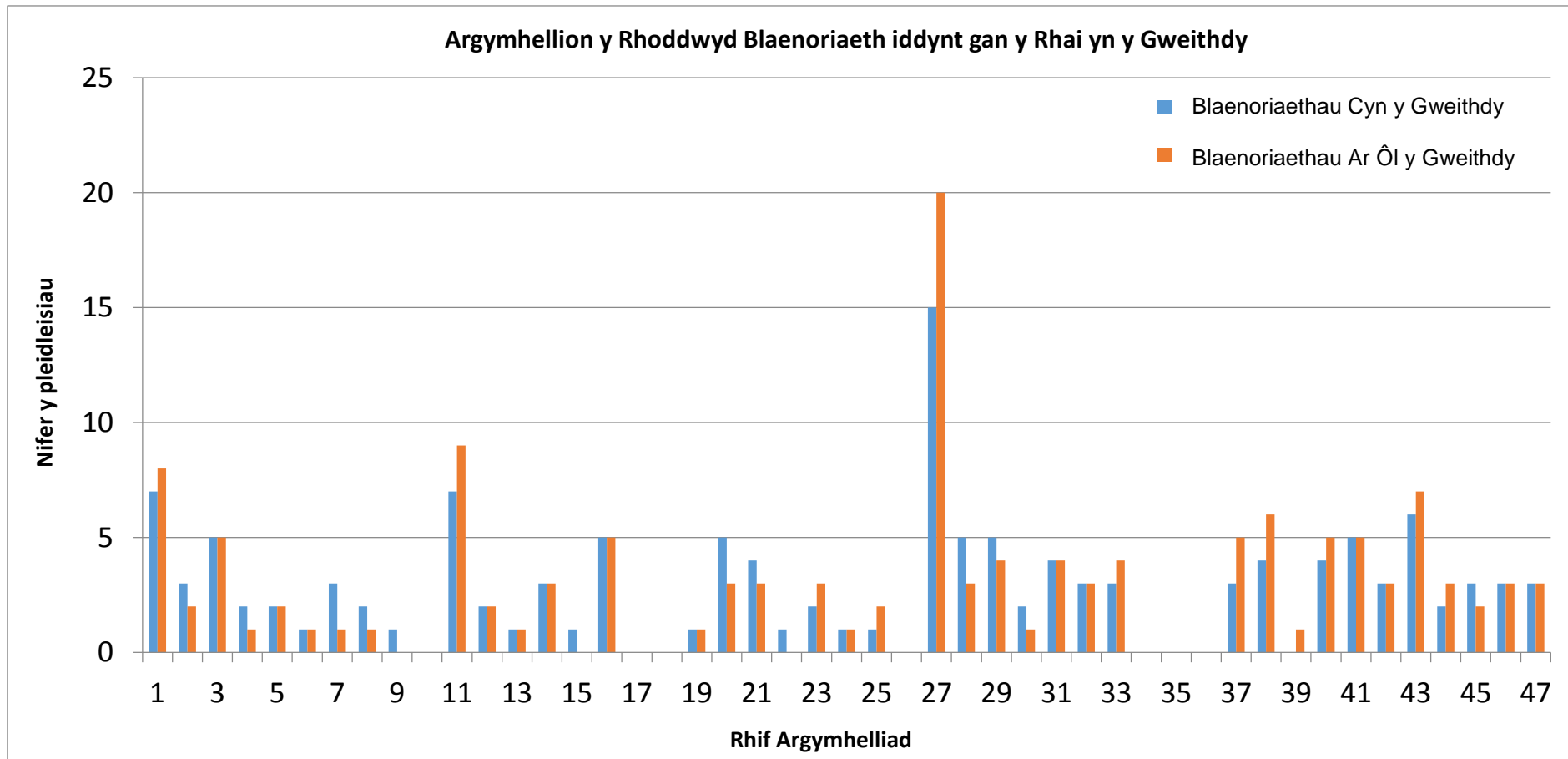
Yn dilyn ymateb y Gweinidog i'r 47 Argymhelliad Cam 2 ym mis Mai 2014, trefnodd Cyfoeth Naturiol Cymru weithdy ar y cyd ag Awdurdodau Rheoli Risg Cymru a phartneriaid cysylltiedig ar 31^{ain} Gorffennaf 2014, i amlinellu'r cynnydd tan hynny ar ddatblygu'r Cynllun Cyflawni ac i drafod y ffordd orau o symud pob Argymhelliad ymlaen i'r Cynllun Cyflawni terfynol. Yn y gweithdy nodwyd arweinwyr a phartneriaid cyfrannu posibl er mwyn penderfynu ar y fethodoleg arfaethedig i bob Argymhelliad yn y Cynllun Cyflawni terfynol.

Ceir rhestr o'r rhai a oedd yn bresennol yng ngweithdy Gorffennaf yn Ychwanegiad 1 at yr Atodiad hwn.

Fel sail i benderfynu ar drefn flaenoriaeth yr Argymhellion, cyn y gweithdy gofynnwyd i'r rhai a fyddai'n bresennol nodi eu pum blaenoriaeth uchaf nhw o blith yr Argymhellion, a hynny ar sail pa rai sydd â'r potensial i wireddu'r budd mwyaf i bobl y mae pergyll iddynt wynebu llifogydd arfordirol ac erydu arfordirol yng Nghymru. I bwrpas yr ymarferiad hwn gofynnwyd iddynt ddiystyru'r costau cyflawni, yr amserlenni cyflawni a chymhlethdod y cyflawni.

Gwahoddwyd y rhai a oedd yn bresennol i edrych eto ar eu pum blaenoriaeth uchaf ar ddiwedd y gweithdy, ac roedd tri ar ddeg o bobl wedi newid ychydig ar eu barn yn ystod y gweithdy. Er bod yr ymarferiad hwn wedi'i seilio ar farn broffesiynol yn hytrach na gwerthusiad gwyddonol, rhoddai gipolwg defnyddiol ar y blaenoriaethau.

Mae canlyniadau'r ymarferiad hwn i'w gweld yn Ffigur 1, sy'n dangos y flaenoriaeth a roddwyd i Argymhellion 'cyn' (glas) ac 'ar ôl' (coch) y gweithdy.



Ffigur 1: Argymhellion y Rhoddwyd Blaenoriaeth iddynt fel y pleidleisiwyd yn y Gweithdy, 31ain Gorffennaf 2014

Gellir gweld yn glir o'r ymarferiad hwn mai'r flaenoriaeth uchaf a nodwyd gan y rhai yn y gweithdy yw'r angen am fuddsoddiad parhaus o dan Argymhelliad 27:

Argymhelliad 27: Mae angen buddsoddiad parhaus i reoli'r risgiau arfordirol cenedlaethol a'u cadw ar lefelau derbyniol. Rhaid i hyn gynnwys rhagolygon llifogydd, rhybuddion, ymwybyddiaeth o lifogydd, ymatebion a gwaith adfer, yn ogystal ag amddiffynfeydd rhag llifogydd. Rhaid canolbwyntio'n benodol ar yr amddiffynfeydd sy'n bodoli eisoes i sicrhau eu bod yn parhau i fod yn addas at eu diben, yn ogystal â buddsoddi mewn amddiffynfeydd newydd i leihau'r risg o lifogydd mewn mwy o leoliadau.

Awgrymai'r consensws mai'r pedair blaenoriaethaf uchaf wedyn o blith yr Argymhellion, yn eu trefn, yw:

- Arg.11 (gwelliannau i'r ardaloedd rhybuddion llifogydd a'r trothwyon rhybuddio).
- Arg.1 (datblygu Cynllun Cyflawni i nodi sut y bwirir ymlaen â'r Argymhellion).
- Arg.43 (gwella sut mae Awdurdodau Rheoli Risg a darparwyr seilwaith a chyfleustodau yn gweithio gyda'i gilydd).
- Arg.38 (egluro rolau a chyfrifoldebau ymysg Awdurdodau Rheoli Risg).

Fel y gwelir yn Ffigur 1, mae'r ymarferiad hwn yn dangos cefnogaeth gyffredinol eang i'r rhan fwyaf o'r Argymhellion. Dim ond 10 o'r 47 na chafodd unrhyw bleidleisiau i fod yn un o'r pum blaenoriaeth uchaf.

Er mai ymarferiad sgrinio cychwynnol oedd hwn i raddau helaeth, wedi'i seilio ar farn broffesiynol, mae'n help i ganolbwyntio ar y blaenoriaethau a'r gweithredu sydd ym marn ymarferwyr arfordirol â'r potensial i wireddu'r budd mwyaf i gymunedau mewn perygl.

Cwblhau templed ym mis Hydref 2014

Gan adeiladu ar ganlyniadau'r gweithdy, datblygodd Cyfoeth Naturiol Cymru dempled wedyn i strwythuro'r fethodoleg arfaethedig ar gyfer pob Argymhelliad er mwyn creu'r Cynllun Cyflawni. Roedd y templedi'n gofyn am:

- Gadarnhad o'r arweinydd a'r partneriaid arfaethedig a fyddai'n pennu hyd a lled y fethodoleg. Diben y cadarnhad hwn yw rhoi sylfaen ar gyfer ystyried yr holl Argymhellion a darparu man cychwyn i waith datblygu pellach gan y partneriaid a nodwyd.
- Diweddariad ar unrhyw gynnydd a wnaed ers cyhoeddi Adroddiad Cam 2.
- Y fethodoleg arfaethedig er mwyn cyflawni'r Argymhellion unigol.
- A ddylid ehangu'r Argymhelliad i ystyried perygl llifogydd o ffynonellau ar wahân i'r arfordir, yn unol ag Argymhelliad 2.
- Syniad o'r buddion a gâi eu darparu gan yr Argymhelliad o ran amser gweithredu, graddfa ddaearyddol a pha mor hir y byddai'r buddion a gâi eu darparu yn para, i helpu gyda phenderfyniadau blaenoriaethu.

Cafodd yr ymatebion eu crynhoi yn y Cynllun Cyflawni drafft cyntaf, a chadwyd yr ymatebion gwreiddiol a ddaeth i law fel bod modd cyfeirio atynt eto.

Mae Atodiad E at y prif Gynllun Cyflawni yn darparu ymatebion templed unigol i bob un o'r 47 Argymhelliad Cam 2.

Ymgynghori ar y Cynllun Cyflawni drafft cyntaf ym mis Tachwedd 2014

Rhannwyd y Cynllun Cyflawni drafft gyda phartneriaid ym mis Tachwedd 2014. Roedd hyn yn cynnwys yr Awdurdodau Rheoli Risg arfordirol ynghyd â chyrff a fu'n ymwneud yn uniongyrchol ag Adroddiadau Cam 1 a Cham 2 neu a oedd wedi mynegi diddordeb ynddynt.

Ceir rhestr lawn o'r cyrff a wahoddwyd i gynnig sylwadau ar y Cynllun Cyflawni drafft yn Ychwanegiad 2 at yr Atodiad hwn.

Gofynnwyd yn benodol i bartneriaid gynnig sylwadau ar:

- Y blaenoriaethau o blith yr Argymhellion.
- Cadarnhau a ydynt wedi cael eu henwi fel partneriaid cyflawni.
- Nodi a ddylent gael eu hychwanegu at y rhestr o bartneriaid cyflawni a rhoi rhesymau o ran y gwerth y gallent ei ychwanegu wrth i'r Argymhelliad gael ei roi ar waith.

Cafodd y Cynllun Cyflawni drafft ei drafod hefyd yng ngweithdy Canolfan Monitro Arfordirol Cymru ar 12^{fed} Tachwedd 2014.

Cwblhau'r Cynllun Cyflawni ar ei Wedd Derfynol

Roedd y sylwadau a ddaeth i law ynglŷn â'r Cynllun Cyflawni Drafft yn gyffredinol yn cefnogi'r Cynllun a'r ffordd ymlaen sy'n cael ei hawgrymu. Daeth nifer o ymholiadau ac awgrymiadau i law ac mae'r rhain un ai wedi cael eu hymgorffori yn y ddogfen derfynol hon, neu wedi cael eu cofnodi i'w hystyried yn y dyfodol wrth symud yr Argymhellion ymlaen.

O'r sylwadau a ddaeth i law y prif themâu oedd:

- Mae monitro arfordirol (Argymhelliad 40) yn allweddol i lawer agwedd o reoli perygl llifogydd ac erydu arfordirol a dylid rhoi blaenoriaeth iddo.
- Bydd angen i'r Cynllun Cyflawni helpu i roi cynlluniau gweithredu'r Cynllun Rheoli Traethlin (SMP2) ar waith.

Mae cysylltiad agos rhwng monitro a llawer o'r Argymhellion, yn cynnwys darparu gwybodaeth allweddol am ymaddasu arfordirol yn y dyfodol. Bydd angen penderfynu ar unrhyw fonitro drwy broses wedi'i seilio ar risg, gan ystyried gwybodaeth o Argymhellion eraill yn ymwneud â'r math o amddiffynfeydd a'u cyflwr. Bydd monitro, felly, yn flaenoriaeth allweddol yn y Cynllun Cyflawni drwy lawer o'r Argymhellion y rhoddir blaenoriaeth iddynt.

Nod y Cynllun Cyflawni yw helpu i sefydlu ffordd strategol o ymdrin â rheoli perygl llifogydd ac erydu arfordirol ar draws Cymru. Wrth symud ymlaen â'r Argymhellion eu hunain, bydd angen ystyried y cyswllt rhyngddynt â chynlluniau gweithredu SMP2 fel bod modd i sefydliadau ymgymryd â gwaith rheoli perygl llifogydd ac erydu yn effeithiol ac effeithlon. Bydd rhywfaint o orgyffwrdd rhwng cynlluniau gweithredu SMP2 a'r Argymhellion ac, o'r herwydd, dylai cynnydd o ran yr Argymhellion weithio hefyd i hwyluso'r cynlluniau gweithredu SMP2 a'u symud hwythau ymlaen.

Ychwanegiad 1 – Gweithdy 31ain Gorffennaf 2014: Y Rhai Oedd yn Bresennol

Gwahoddwyd y rhai sydd â'u henwau mewn llythrennau italig ond ni allent fod yn bresennol.

Sefydliad	Enw cyswllt
Cyngor Sir y Fflint	Ruairi Barry
Cyngor Sir Ddinbych	Wayne Hope
Cyngor Bwrdeistref Sirol Conwy	Dyfed Rowlands
Cyngor Sir Ynys Môn	Colin Edwards
	Barri Jones
	<i>Rowland Thomas</i>
Cyngor Gwynedd	Huw Williams
Cyngor Sir Ceredigion	Dai Lewis
	Rhodri Llwyd
Cyngor Sir Penfro	Emyr Williams
	<i>Steve Jones</i>
Cyngor Dinas a Sir Abertawe	Colin Alford
	<i>Mike Sweeney</i>
Cyngor Sir Caerfyrddin	Phillip Williams
Cyngor Bwrdeistref Sirol Castell-nedd Port Talbot	Glen Watkins
	Ian Carter
Cyngor Bwrdeistref Sirol Pen-y-bont ar Ogwr	Steve Edwards
<i>Cyngor Bro Morgannwg</i>	<i>Clive Moon</i>
Cyngor Dinas Caerdydd	Gary Jenkins
Cyngor Dinas Casnewydd	Matthew Jones
Cyngor Sir Fynwy	Dave Harris
Canolfan Monitro Arfordirol Cymru	Emlyn Jones
Network Rail	Gary Vickerman
	<i>Mark Peters</i>
JBA consulting	Andrew Gubbin
Bwrdd Draenio Mewnol Morfa Gwent	<i>Matt Bajowski</i>
	Mark Groves
Dŵr Cymr	Michelle Russ
Cymdeithas Llywodraeth Leol Cymru	Jean-Francois Dulong
Llywodraeth Cymru	James Morris
	Sarah Powell
	Julia Williams
Cyfoeth Naturiol Cymru	Richard Weston
	Steve Rhind
	Andy Irving

Sefydliad	Enw cyswllt
	Steve Cook Adrian Philpott Louise Pennington Amanda Paton James West

Ychwanegiad 2 – Sefydliadau a wahoddwyd i gynnig sylwadau ar y Cynllun Cyflawni drafft

Arfordir Treftadaeth Morgannwg
Awdurdod Parc Cenedlaethol Arfordir Penfro
Awdurdod Parc Cenedlaethol Eryri
Bwrdd Draenio Mewnol Morfa Gwent
Cadw
Canolfan Monitro Arfordirol Cymru
Comisiwn Brenhinol Henebion Cymru
Cyfoeth Naturiol Cymru
Cyngor Bro Morgannwg
Cyngor Bwrdeistref Sirol Blaenau Gwent
Cyngor Bwrdeistref Sirol Caerffili
Cyngor Bwrdeistref Sirol Castell-nedd Port Talbot
Cyngor Bwrdeistref Sirol Conwy
Cyngor Bwrdeistref Sirol Merthyr Tudful
Cyngor Bwrdeistref Sirol Pen-y-bont ar Ogwr
Cyngor Bwrdeistref Sirol Rhondda Cynnon Taf
Cyngor Bwrdeistref Sirol Torfaen
Cyngor Bwrdeistref Sirol Wrecsam
Cyngor Caerdydd
Cyngor Dinas Casnewydd
Cyngor Gwynedd
Cyngor Sir Caerfyrddin
Cyngor Sir Ceredigion
Cyngor Sir Ddinbych
Cyngor Sir Fynwy
Cyngor Sir Penfro
Cyngor Sir Powys
Cyngor Sir y Fflint
Cyngor Sir Ynys Môn
Cymdeithas Llywodraeth Leol Cymru
Cymdeithas Tir a Busnesau Cefn Gwlad
Dinas a Sir Abertawe
Dŵr Cymru – Welsh Water
Grŵp Cyfleustodau Cymru
Gwarchodfa Natur Cynffig
Grwpiau Llifogydd Difrifol

Llywodraeth Cymru

Network Rail

Partneriaeth Bioamrywiaeth Cymru – Grŵp Ecosystemau Arfordirol

Undeb Amaethwyr Cymru

Undeb Cenedlaethol yr Amaethwyr (Cymru)

Wales and West Utilities Ltd

Ymddiriedolaeth Archaeolegol Dyfed

Ymddiriedolaeth Archaeolegol Gwynedd

Ymddiriedolaeth Natur Gogledd Cymru

Yr Ymddiriedolaeth Genedlaethol

Ystadau'r Goron

Mae'r dudalen hon yn wag yn fwriadol

Atodiad B: Argymhellion –Statws Cymeradwyo a Chynnydd

Yn yr Atodiad hwn ceir trosolwg byr o statws cyfredol y 47 Argymhelliad Cam 2, o ran cael eu cymeradwyo gan Lywodraeth Cymru a'r cynnydd a wnaed hyd yma.

Statws Cymeradwyo Llywodraeth Cymru

Ym mis Mai 2014 rhoddwyd cyfarwyddyd i Cyfoeth Naturiol Cymru gan y Gweinidog i:

'ddechrau gweithio ar ddatblygu cynllun cyflawni, gan gydgyssylltu'n agos â'r Awdurdodau Rheoli Risg a Swyddogion Llywodraeth Cymru'.

Yn sgil hyn, ar yr 22^{ain} Gorffennaf 2014, cynhyrchodd John Griffiths, y Gweinidog Adnoddau Naturiol, Diwylliant a Chwaraeon, ddatganiad ysgrifenedig mewn ymateb i'r 47 Argymhelliad a wnaed yn adroddiad Cam 2:

<http://wales.gov.uk/about/cabinet/cabinetstatements/2014/nrwcoastalflooding/?skip=1&lang=CY>

Roedd y datganiad hwn yn derbyn 42 o'r 47 Argymhelliad yn llwyr ac yn derbyn y 5 arall mewn egwyddor, fel a welir ar ffurf tabl drwy'r ddolen isod:

Cynnydd Hyd Yma a Statws yr Argymhellion

Er mai prif ddiben y Cynllun Cyflawni hwn yw ei gwneud yn bosibl ystyried yr Argymhellion gyda'i gilydd fel bod modd cynllunio a gweithredu'n strategol, mae hefyd yn bwysig cydnabod bod Llywodraeth Cymru a'r Awdurdodau Rheoli Risg Arfordirol, ers gaeaf y llynedd, wedi parhau i wneud gwelliannau o ran rheoli perygl llifogydd ac erydu arfordirol.

Gweithgaredd a fu'n flaenoriaeth i Lywodraeth Cymru a'r holl Awdurdodau Rheoli Risg arfordirol oedd atgyweirio, adnewyddu ac adfer mannau a ddifrodwyd gan stormydd gaeaf y llynedd. Mae cryn lawer o waith a buddsoddi wedi digwydd ar hyd arfordir Cymru.

Ers stormydd gaeaf 2013/14 mae Llywodraeth Cymru wedi cydweithio ar draws adrannau i ddarparu dros £10miliwn i Awdurdodau Lleol a Cyfoeth Naturiol Cymru i wneud gwaith atgyweirio a sicrhau o'r newydd fod cymunedau arfordirol ar draws y wlad yn gallu gwrthsefyll stormydd.

Yn ychwanegol at y flaenoriaeth a roddwyd i atgyweirio ac adfer amddiffynfeydd arfordirol, mae cynnydd sylweddol wedi cael ei wneud hefyd ar rai Argymhellion unigol o fewn capasiti'r adnoddau presennol.

O'r 47 Argymhelliad Cam 2:

- mae 5 eisoes wedi'u cyflawni
- mae 35 ar waith (a gwnaed cynnydd sylweddol ers y gaeaf diwethaf)
- ni chychwynwyd eto ar 7

Tabl yn Crynhoi'r Cynnydd o ran yr Argymhellion

Mae'r tabl isod yn rhestru'r 47 Argymhelliad Cam 2 ac yn nodi:

- Y cysylltiadau rhwng Argymhellion ('Cyswllt â'), lle maent yn arwyddocaol, a allai effeithio ar sut y bwrir ymlaen â nhw
- Statws cymeradwyo Llywodraeth Cymru, un ai 'Derbyn' neu 'Derbyn mewn Egwyddor'.
- Statws cynnydd, un ai Cwblhawyd (C), Ar Waith (AW) neu l'w Gadarnhau (IG).
- Crynodeb byr o gynnydd gwerth ei nodi.
- A ddylid ehangu'r Argymhelliad i ystyried perygl llifogydd o ffynonellau ar wahân i'r arfordir – un ai le neu Na. Dyna yw Argymhelliad 2.

Allwedd i Dabl B.1: Dosbarthiad Statws Cynnydd yr Argymhellion

STATWS CYNNYDD YR ARGYMHELLION	
5	Argymhelliad wedi'i gwblhau neu'i ymgorffori ym mhroses y Cynllun Cyflawni
35	Argymhelliad ar waith
7	Argymhelliad ddim ar waith ar hyn o bryd
47	<i>Cyfanswm</i>

Ceir rhestr lawn o'r Argymhellion yn Ychwanegiad 1 at Atodiad C o'r Cynllun Cyflawni.

Tabl B.1: Crynodeb o Statws Cymeradwyo Llywodraeth Cymru a Chynnydd

Arg	Cyswllt â	Statws LIC	Statws Cynnydd	Prif fanylion cynnydd	Cynnwys perygl llifogydd o ffynonellau ar wahân i'r arfordir? (Arg 2)
1	2	Derbyn	C	Mae'r Adroddiad Cyflawni'n cwblhau'r Argymhelliad hwn	Ie
2	1	Derbyn	C	Mae'r Adroddiad Cyflawni'n cwblhau'r Argymhelliad hwn	ddim yn berth.
3		Derbyn	Ar waith	Arg 3: 'UK Coastal Monitoring and Forecasting Service (UKCMF) Factual Report into the Coastal Storms of December 2013 and January 2014 including Joint Sea Level and Wave Analysis', cynhyrchwyd gan JBA Consulting a rhannwyd gyda'r Awdurdodau Rheoli Risg ar 9 ^{fed} Mehefin. Gwerthuso pellach fel rhan o brosiectau sydd ar waith o fewn Rhaglen Ymchwil a Datblygu FCERM Cymru a Lloegr	Na
4		Derbyn	Ar waith	Parhau i weithio gyda rhaglen Ymchwil a Datblygu FCERM (<i>Flood and Coastal Erosion Risk Management</i>) Cymru a Lloegr a phartneriaid yn y DU. Hyd yma mae'n ymddangos nad yw'r digwyddiadau hyn ynddynt eu hunain yn debyg o gyfiawnhau'r angen i ddiweddarau'r set ddata ar lefelau môr eithafol ar hyn o bryd.	Na
5		Derbyn	Ar waith	Parhau i weithio gyda rhaglen Ymchwil a Datblygu FCERM Cymru a Lloegr a phartneriaid yn y DU.	Na
6		Derbyn	Ar waith	Gwelliannau'n parhau i'r Rhagolygon Llifogydd gyda rhagolygon 5 diwrnod ar gael i swyddogion lleol Cyfoeth Naturiol Cymru erbyn hyn	Na
7		Derbyn	IG	Heb gychwyn ar hyn.	Na
8		Derbyn	Ar waith	Cynhaliodd Cyfoeth Naturiol Cymru gwrs tri diwrnod i staff sy'n ymdrin â rhagolygon llifogydd, rheoli llifogydd a mapio llifogydd. Diben y gweithdy oedd: adolygu perfformiad modelau rhagolygon llifogydd Cyfoeth Naturiol Cymru dros y gaeaf; mireinio'r model lle	Na

Arg	Cyswllt â	Statws LIC	Statws Cynnydd	Prif fanylion cynnydd	Cynnwys perygl llifogydd o ffynonellau ar wahân i'r arfordir? (Arg 2)
				bo modd gyda data o stormydd y gaeaf; ystyried ffyrdd o wella'r model a manteisio ar gyfleoedd i rannu data'r model yn ehangach gyda staff	
9		Derbyn	C	Mae bwi tonnau parhaol wedi cael ei ddefnyddio allan ar y môr oddi ar arfordir Gorllewin Sir Benfro i helpu i wella'r rhagolygon llifogydd.	Na
10		Derbyn	C	Mae'r gwaith o ailfrandio gwasanaeth rhybuddion llifogydd Cymru wedi'i gwblhau ac mae'n dangos yn glir mai Cyfoeth Naturiol Cymru sy'n ei ddarparu.	Na
11	12	Derbyn	Ar waith	Cynhaliwyd adolygiadau lleol a gwneud newidiadau lle'r oedd hynny'n briodol.	Na
12	11	Derbyn	IG	Heb gychwyn ar hyn.	Ie
13		Derbyn	Ar waith	Rhaglen Ymchwil a Datblygu genedlaethol Sciencewise wedi gwneud ymchwil i'r ffordd mae Cyfoeth Naturiol Cymru'n cyfleu negeseuon llifogydd i'r cyhoedd. Gwaith yn parhau drwy raglen Ymwybyddiaeth Llifogydd Cymru gyda chymunedau mewn perygl o lifogydd. 1156 o aelodau o'r cyhoedd sydd mewn perygl o lifogydd wedi cofrestru gyda'r Rhybuddion Llifogydd Uniongyrchol rhwng 1 ^{af} Mai a 30 ^{ain} Medi 2014.	Ie
14		Derbyn	Ar waith	Drwy'r rhaglen Ymwybyddiaeth Llifogydd cafodd cynlluniau llifogydd eu cwblhau mewn ardaloedd risg uchel rhwng 1 ^{af} Mai a 30 ^{ain} Medi 2014, gan gefnogi dros 6000 o bobl ar draws eiddo preswyl, busnesau, ysgolion, twristiaeth a seilwaith. Mae arolwg llifogydd cyhoeddus Ipsos Mori newydd gael ei gynnal yng Nghymru.	Ie
15		Derbyn	Ar waith	Mae Cyfoeth Naturiol Cymru wedi cynhyrchu datganiad sefyllfa mewnol ar Gynlluniau i Amddiffyn Unedau Eiddo.	Ie
16	17	Derbyn	Ar waith	Mae Ymwybyddiaeth Llifogydd Cymru yn dal i gefnogi cynlluniau llifogydd cymunedol sy'n bodoli eisoes drwy drefnu cynnal a chadw ar y cynlluniau hyn a chysylltu â'r Arweinwyr neu'r Wardeiniaid Cynlluniau Llifogydd i ganfod a oes angen diweddariadau.	Ie

Arg	Cyswllt â	Statws LIC	Statws Cynnydd	Prif fanylion cynnydd	Cynnwys perygl llifogydd o ffynonellau ar wahân i'r arfordir? (Arg 2)
				Mewn rhai ardaloedd, mae Wardeiniaid Llifogydd yn recriwtio eraill i'r cynllun, ac yn helpu i roi gwybod i'r gymuned am fodolaeth y cynllun.	
17	16	Derbyn	Ar waith	Mae Cyfoeth Naturiol Cymru, ar y cyd â phartneriaid eraill yng Nghymru (fel Cyngor Gweithredu Gwirfoddol Cymru) yn ystyried opsiynau i gefnogi a datblygu cynllun iau tymor hwy i wirfoddolwyr.	Ie
18		Derbyn	IG	Heb gychwyn ar hyn.	Na
19		Derbyn	Ar waith	Mae gwybodaeth leol ar gael am y perygl llifogydd ac mae'n cael ei defnyddio ar hyn o bryd i helpu gyda'r broses o reoli llifogydd.	Ie
20		Derbyn	Ar waith	Lle mae angen hynny mae trafodaethau lleol wedi cael eu cynnal rhwng partneriaid proffesiynol.	Ie
21	22	Derbyn	Ar waith	Mae cynlluniau amlasiantaethol ar gyfer argyfyngau yn bodoli. Mae gwaith paratoi ar y gweill ar gyfer Ymarferiad Megacyma Cymru a gynhelir ym mis Mawrth 2015.	Ie
22	21	Derbyn	Ar waith	Mae Grŵp Llifogydd Cymru'n cynllunio Ymarferiad Symud Pobl o'r arfordir ('Ymarferiad Megacyma Cymru') i'w gynnal ym mis Mawrth 2015.	Ie
23		Derbyn	Ar waith	Mae'r gwaith 'Compact ar gyfer Newid' rhwng Llywodraeth Cymru a Llywodraeth Leol Cymru eisoes yn rhoi sylw i strwythurau cydnerthu Cymru, a chafodd casgliadau Cam 2 eu derbyn gan Fforwm Cymru Gydnerth ym mis Tachwedd 2014.	Ie
24		Derbyn	Ar waith	Yn y Rhyl mae waliau concrit wedi'u rhag-gastio a fflodiardau dur wedi cael eu gosod yn lle logiau stopio ar agoriadau grisiau, a chwblhawyd arolwg topograffig o Gwrs Golf y Rhyl. Penodwyd ymgynghorwyr i ganfod pa mor ddifrifol oedd llifogydd 5 ^{ed} Rhagfyr 2013, pa mor debygol yw hi y ceir llifogydd eto yn yr un man ac i arfarnu'r opsiynau lliniaru.	Na
25		Derbyn	Ar waith	Mae nifer o asedau a ddifrodwyd yn ystod y llifogydd ar hyd yr arfordir y llynedd wedi cael eu hadolygu a'u hadnewyddu.	Na

Arg	Cyswllt â	Statws LIC	Statws Cynnydd	Prif fanylion cynnydd	Cynnwys perygl llifogydd o ffynonellau ar wahân i'r arfordir? (Arg 2)
26		Derbyn	Ar waith	Mae adolygiadau lleol ar waith lle tynnwyd sylw at y systemau gan lifogydd Rhagfyr 2013 a dechrau Ionawr 2014.	Na
27		Derbyn	Ar waith	Mae Llywodraeth Cymru'n gweithio barhaus i ddiogelu cyllidebau ac mae'r gyllideb graidd ar gyfer llifogydd wedi cael ei chynnal ar gyfer 2015/16.	Ie
28		Derbyn	Ar waith	Mae'r cyllidebau wedi'u pennu ar hyn o bryd tan 2015-16 sef y flwyddyn ariannol olaf y mae gan Lywodraeth Cymru setliad pendant ar ei chyfer. Ni fydd Llywodraeth Cymru'n gwybod y setliad ar gyfer 2016-17 a'r tu hwnt tan Adolygiad o Wariant 2015 a bydd ei ffocws ar sicrhau bod cymaint â phosib o arian ar gael i gyflawni'r rhaglen i reoli'r arfordir a pherygl llifogydd.	Ie
29		Derbyn	Ar waith	Mae Llywodraeth Cymru wedi cwblhau dogfennau drafft y Rhaglen Fuddsoddi Genedlaethol (sydd bellach yn cael ei galw'n Rhaglen Fuddsoddi – Llifogydd a'r Arfordir) er mwyn ymgynghori yn ei chylch erbyn diwedd y flwyddyn.	Ie
30		Derbyn	Ar waith	Mae Llywodraeth Cymru wedi bod yn ystyried rhinweddau mecanwaith ariannu arloesol i amddiffyn rhag llifogydd ac amddiffyn yr arfordir, ar ôl datblygu cynlluniau llwyddiannus yn y sectorau ffyrdd a thrafnidiaeth, addysg a thai gyda gwerth cyfalaf cyfun o oddeutu £470 miliwn. Ceir cyhoeddiad pellach erbyn diwedd 2014.	Ie
31	32	Derbyn	Ar waith	Mae Cyfoeth Naturiol Cymru yn cael system newydd yn lle'i system bresennol Rheoli Asedau – Llifogydd a Risg Arfordirol (a elwir yn AIMS). Mae'r gwaith datblygu a gweithredu gan gcontractwr penodedig yn cychwyn ym mis Tachwedd 2014. Disgwylir i ran gyntaf yr ateb fynd yn fyw ym mis Mawrth 2015.	Ie
32	31		Ar waith	Yn dibynnu ar gwblhau Argymhelliad 31 uchod.	Ie
33		Derbyn	Ar waith	Mae'r dulliau mapio perygl llifogydd i Gymru yn y dyfodol wedi cael eu hadolygu ac wedi bod yn destun trafod ers stormydd 2013/ 2014.	Na
34		Derbyn	Ar waith	Lleoliadau lle cafwyd llifogydd y gaeaf diwethaf – mae'r Awdurdodau Rheoli Risg yn dal i fwrw ymlaen ag asesiadau gan weithio yn ôl blaenoriaeth ar sail risg.	Na

Arg	Cyswllt â	Statws LIC	Statws Cynnydd	Prif fanylion cynnydd	Cynnwys perygl llifogydd o ffynonellau ar wahân i'r arfordir? (Arg 2)
35		Derbyn	Ar waith	Lleoliadau 'cael a chael' y gaeaf diwethaf – mae'r Awdurdodau Rheoli Risg yn dal i fwrw ymlaen ag asesiadau gan weithio yn ôl blaenoriaeth ar sail risg.	Na
36		Derbyn	C	Cwblhau a chyhoeddi'r asesiad o newid amgylcheddol a brofwyd yn ystod stormydd mis Rhagfyr 2013 a mis Ionawr 2014 (Duigan C, Rimington N a Howe M (Gol) 2014. <i>Welsh Coastal Storms, December 2013 & January 2014 – an assessment of environmental change</i> , Adroddiad Tystiolaeth CNC) http://naturalresourceswales.gov.uk/flooding-and-water/flood-alerts-and-warnings/flood-reports/welsh-coastal-storms-dec2013-jan2014/?lang=en Mae'r adroddiad hwn yn nodi nifer o meysydd lle mae angen gwaith pellach. Lle mae hynny'n berthnasol caiff y rhain eu hintegreiddio â Chynllun Cyflawni'r Adolygiad Arfordirol. Mae trafodaethau ar y gweill i ystyried yn fanwl sut mae cyflawni hyn.	le
37	38		Ar waith	Trafodaethau cynnar wedi cychwyn ynglŷn â chwmpas a dull gweithredu.	le
38	37	Derbyn	Ar waith	Gwaith cwmpasu cynnar yn edrych ar yr ystyriaethau a'r ffordd ymlaen.	le
39		Derbyn	Ar waith	Yn y cyfarfod ar 3 ^{ydd} Hydref 2014, ystyriwyd yr Argymhelliad hwn a bydd adolygiad o'r grwpiau arfordirol a'r fforwm arfordirol yn eitem ar agenda'r cyfarfod nesaf ym mis Ionawr 2015.	Na
40		Derbyn	Ar waith	Cyflwynwyd achos busnes diwygiedig ynglŷn â Chanolfan Monitro Arfordirol Cymru i Lywodraeth Cymru ym mis Medi 2014; ni chafwyd penderfyniad arno eto.	Na
41		Derbyn mewn egwyddor	Ar waith	Adeg ysgrifennu'r adroddiad hwn, mae tri Chynllun Rheoli Traethlin (SMP2s) wedi cael eu cymeradwyo gan Lywodraeth Cymru (De Cymru, Gorllewin Cymru ac Aber Afon Hafren) ac mae'r un sydd ar ôl i fod i gael ei gyflwyno i'r Gweinidog, iddo ei ystyried, cyn diwedd 2014. Cynnydd cyson yn cael ei wneud gan Fwrdd Prosiect Amlasiantaethol Fairbourne a'r Grwpiau Gorchwyl a Gorffen cysylltiol i nodi gwersi gwerthfawr i'w cymhwysu'n ehangach.	le

Arg	Cyswllt â	Statws LIC	Statws Cynnydd	Prif fanylion cynnydd	Cynnwys perygl llifogydd o ffynonellau ar wahân i'r arfordir? (Arg 2)
42		Derbyn mewn egwyddor	IG	Heb gychwyn ar hyn.	Na
43		Derbyn	IG	Heb gychwyn ar hyn.	le
44		Derbyn	IG	Heb gychwyn ar hyn.	le
45	41	Derbyn mewn egwyddor	Ar waith	Mae sefydliadau fel rheoleiddwyr, cynhyrchwyr trydan, cyrff trawsyrru, ffyrdd a rheilffyrdd i gyd wedi cynhyrchu adroddiadau ar yr hyn y maent yn ei wneud i baratoi ar gyfer newid yn yr hinsawdd.	le
46	41	Derbyn mewn egwyddor	Ar waith	Ym mis Medi 2014 cyhoeddodd Network Rail ei gynllun ar wrthsefyll tywydd garw ac ymaddasu i newid yn yr hinsawdd yng nghyswllt Rheilffordd Cymru: http://www.networkrail.co.uk/publications/weather-and-climate-change-resilience/ . Dyma a ddywed Datganiad y Cyfarwyddwr a gyhoeddwyd law yn llaw â'r cynllun: "This document sets out a Weather Resilience and Climate Change Adaptation (WRCCA) plan for Wales Route supported by an evaluation of the resilience of rail infrastructure to historical weather events and an awareness of potential impacts from regional climate change projections."	Na
47	43 i 46	Derbyn mewn egwyddor	IG	Heb gychwyn ar hyn.	Na

Mae'r dudalen hon yn wag yn fwriadol

Atodiad C: Cefndir i'r Cynllun Cyflawni

Effeithiau Stormydd Arfordirol mis Rhagfyr 2013 a mis Ionawr 2014

Cyrhaeddodd y stormydd a'r amodau arfordirol ar y 5^{ed} Rhagfyr 2013 a rhwng y 3^{ydd} a'r 6^{ed} Ionawr 2014 lefelau a ffyrnigrwydd nad oeddem wedi'u gweld yng Nghymru ers blynyddoedd lawer. Roedd yr effeithiau ar arfordir Cymru yn eang ac amrywiol eu natur.

Rhwng y 4^{ydd} a'r 5^{ed} Rhagfyr 2013, rhoddodd Cyfoeth Naturiol Cymru 2 Rybudd Llifogydd Difrifol (y lefel uchaf o rybudd rydyn ni'n ei roi) a 15 Rhybudd Llifogydd ar hyd arfordir y Gogledd. Cawsom wybod bod tua 155 eiddo wedi cael llifogydd uniongyrchol, yn y Rhyl yn bennaf, a bod y llifogydd wedi effeithio'n anuniongyrchol ar 160 eiddo arall, er enghraifft drwy golli mynediad a dŵr llif yn amgylchynu'r eiddo'n allanol. Digwyddodd y stormydd yng ngolau dydd; gallai'r perygl i bobl fod wedi bod yn llawer mwy pa bai hyn wedi digwydd yn oriau tywyllwch.

Roedd stormydd dechrau Ionawr 2014 yn arbennig o eang eu heffaith, gan bara dros sawl llanw a diwrnod. Rhwng yr 2^{il} a'r 6^{ed} Ionawr rhoddodd Cyfoeth Naturiol Cymru 6 Rhybudd Llifogydd Difrifol a thros 100 Rhybudd Llifogydd o amgylch arfordir Cymru. Ni welwyd dim byd tebyg yn y blynyddoedd diwethaf o ran difrifoldeb y rhybuddion na'r nifer ohonynt. Yn gyfan gwbl cawsom wybod bod tua 150 eiddo wedi cael llifogydd uniongyrchol, rhai nifer o weithiau, a bod y llifogydd wedi effeithio'n anuniongyrchol ar 415 eiddo arall.

Rhoddwyd trefniadau ar waith i symud pobl o'r arfordir mewn nifer o fannau, yn cynnwys y Rhyl ym mis Rhagfyr 2013 a'r Borth, Aberystwyth, Aberteifi a rhannau o Drefdraeth ym mis Ionawr 2014.

Yn gyfan gwbl amcangyfrifir bod difrod storm wedi'i achosi i amddiffynfeydd llifogydd mewn tua 65 o leoliadau ym mis Rhagfyr 2013 a 110 lleoliad ym mis Ionawr 2014.

Rydym yn amcangyfrif bod potensial i 24,000 eiddo ym mis Rhagfyr a 50,000 eiddo ym mis Ionawr gael llifogydd, ond na ddigwyddodd hynny. Llai nag 1% o eiddo lle'r oedd perygl posibl gafodd llifogydd yn ystod y stormydd hyn. Roedd hynny oherwydd y buddsoddi mewn rhwydweithiau amddiffyn a gwarchod yr arfordir dros lawer o flynyddoedd a'r gwaith cynnal a chadw a wneir o ddydd i ddydd gan lawer o sefydliadau.

Adolygiad o Llifogydd Arfordirol Cymru: Adroddiadau Cam 1 a Cham 2

Yn dilyn y llifogydd arfordirol uchod, gofynnodd Alun Davies AC, y Gweinidog Adnoddau Naturiol a Bwyd ('y Gweinidog') am Adolygiad i'r llifogydd wedi'i gyd-drefnu gan Cyfoeth Naturiol Cymru. Dyfynnir y rhan berthnasol o Ddatganiad ysgrifenedig y Gweinidog ar 9^{fed} Ionawr isod:

'Cynhelir yr adolygiad hwn mewn dau gam:

- *Yn gyntaf, cynhelir adolygiad cyflym o effeithiau'r ddau achos o lifogydd arfordirol ar draws y wlad gan edrych ar gyflwr yr amddiffynfeydd glan môr ar ôl y stormydd. Cyhoeddir hwn erbyn diwedd mis Ionawr 2014.*
- *Bydd ail gam yr adolygiad yn edrych ar y gwersi ehangach a ddysgwyd o'r llifogydd arfordirol hyn a'r dulliau o reoli risgiau llifogydd yn yr ardaloedd dan sylw, gan gynnwys:*
 - *Manylion yr achosion o lifogydd a pha mor gywir oedd y modelu a'r darogan*
 - *Ymateb gweithredol yr awdurdodau rheoli perygl llifogydd*
 - *Pa mor effeithiol fu'r amddiffynfeydd, pa eiddo a effeithiwyd a phwy a ddiogelwyd*
 - *Yr effeithiau ar y seilwaith a'r gallu i wrthsefyll llifogydd yn y dyfodol*
 - *Y gwersi a ddysgwyd er mwyn paratoi'n well ar gyfer y dyfodol.'*

Cyflwynwyd Adroddiad Cam 1 i Lywodraeth Cymru ar 31^{ain} Ionawr 2014 ac fe'i cyhoeddwyd ar 14^{eg} Chwefror 2014. Mae'r adroddiad ar gael ar:

<http://cyfoethnaturiolcymru.gov.uk/flooding-and-water/flood-alerts-and-warnings/flood-reports/wales-coastal-flooding-report/?lang=cy>

Mae datganiad y Gweinidog mewn ymateb i Adroddiad Cam 1 ar gael ar:

<http://wales.gov.uk/about/cabinet/cabinetstatements/2014/flooding/?skip=1&lang=cy>

Cafodd Adroddiad Cam 2 ei gwblhau a'i gyhoeddi ar 30^{ain} Ebrill 2014. Mae'r adroddiad ar gael ar:

<http://cyfoethnaturiolcymru.gov.uk/flooding-and-water/flood-alerts-and-warnings/flood-reports/wales-coastal-flooding-review-phase-2-report/?lang=cy>

Roedd Adroddiad Cam 2 yn adlewyrchu arbenigedd a phrofiad ymarferwyr rheoli perygl llifogydd arfordirol ar draws Cymru a gwnaeth 47 Argymhelliad ar sail materion a gododd yn ystod stormydd Rhagfyr 2013 a dechrau Ionawr 2014. Nododd Adroddiad Cam 2 y 6 Maes Blaenoriaeth isod lle gellid gwneud gwelliannau er mwyn darparu gwasanaeth rheoli perygl llifogydd ac erydu arfordirol cryfach:

- Buddsoddi'n barhaus mewn mesurau i reoli perygl llifogydd.
- Gwell gwybodaeth am systemau amddiffyn rhag llifogydd a rheoli erydu.
- Gwell eglurhad o swyddogaethau a chyfrifoldebau.
- Asesu sgiliau a gallu Awdurdodau Rheoli Risg.
- Mwy o gymorth i gymunedau, er mwyn eu helpu i wrthsefyll llifogydd yn well.
- Cyflwyno cynlluniau a ddatblygir yn lleol ar gyfer cymunedau arfordirol a gweithredwyr seilwaith.

Ar gais y Gweinidog cafodd y **47 Argymhelliad** ei grwpio o dan y 6 thema ganlynol:

- Difrifoldeb Stormydd
- Rhagolygon Llifogydd
- Rhybuddion Llifogydd ac Ymateb y Gymuned
- Ymateb Gweithredol
- Amddiffynfeydd Arfordirol
- Gwytnwch Seilwaith

Ychwanegiad 1 – Rhestr o Argymhellion Cam 2

Mae diffiniad ar ffurf tabl o'r 47 Argymhelliaid, a gymerwyd o adroddiad Cam 2, i'w weld isod.

	Gweithredu'r Argymhellion
1.	<p>Bod argymhellion yr adroddiad hwn yn cael eu crynhoi mewn Cynllun Cyflawni.</p> <p>Bydd y Cynllun Cyflawni hwn yn nodi sut y bwrrir ymlaen ag argymhellion. Bydd yn ystyried materion megis: pa bartion fydd yn rhan o'r peth, y prif gyfrifoldeb, blaenoriaethau, llywodraethu a'r adnoddau a'r gallu i gyflawni</p>
2.	<p>Dylai'r Cynllun Cyflawni ystyried cyfleoedd i ehangu'r argymhellion y tu hwnt i beryglon llifogydd ac erydu arfordirol yn unig ac ystyried y cysylltiad â pheryglon llifogydd o ffynonellau eraill.</p>
	Argymhellion – Difrifoldeb Stormydd
3.	<p>Mae angen gwneud rhagor o waith i asesu cyd-debygolrwydd y gwynt, y tonnau a'r llanw ar gyfer y stormydd gaeaf hyn a gafwyd yn ddiweddar. Gellid cynnal asesiad cychwynnol ynghyd ag ystyried cynnal dadansoddiad mwy manwl. Bydd angen rhagor o drafodaeth dechnegol er mwyn pennu cwmpas y gwaith hwn.</p>
4.	<p>Adolygu a diweddarau os bydd gofyn, set ddata lefel eithafol y môr o gwmpas arfordir Cymru. Mae'r llanw a welwyd yn ddiweddar ymhlith yr uchaf a welwyd ers blynnyddoedd lawer. Efallai y bydd angen diwygio'r set ddata hon.</p> <p>Dylai hyn gynnwys dulliau i asesu'r cyd-debygolrwydd ar gyfer difrifoldeb stormydd.</p>
5.	<p>Adolygu a diweddarau yn ôl y gofyn, y canllawiau a ddefnyddir i asesu a dylunio safon gwasanaeth arfordirol rhag llifogydd. Dylai'r adolygiad ystyried a oes angen rhagor o eglurhad, yn enwedig ynghylch y materion sy'n ymwneud â thrin cyd-debygolrwyddau, cydeffeithiau a chysondeb cenedlaethol priodol.</p>
	Argymhellion – Rhagolygon Llifogydd
6.	<p>Parhau i bennu a manteisio ar gyfleoedd seiliedig ar risg i sicrhau gwelliannau pellach mewn rhagolygon tymor hwy.</p>

7.	Ystyried gyda phartneriaid y wybodaeth ychwanegol y gellid ei darparu mewn rhagolygon i hwyluso penderfyniadau ar reoli digwyddiadau lleol. Pennu opsiynau ac argymhellion.
8.	Parhau i fanteisio ar gyfleoedd seiliedig ar risg i wella cywirdeb y gwasanaeth rhagolygon arfordirol. Datblygu a chyflawni rhaglen o waith gwella.
9.	Adolygu'r cyfan o'r rhwydwaith bwiau tonnau o gwmpas arfordir Cymru, gan gydweithio ag UKCMF i ddelio â bwllch strategol yn y rhwydwaith bwiau tonnau ar y môr ym Môr Iwerddon. Mae angen gwneud hyn er mwyn dilysu rhagolygon tonnau ar y môr yn well, fel y bydd gwelliannau yng ngwasanaeth rhagolygon Cymru. (UKCMF - Gwasanaeth Monitro a Rhagweld Arfordirol y DU)
Argymhellion – Rhybuddion Llifogydd ac Ymateb y Gymuned	
10	Cwblhau'r gwaith sy'n mynd ymlaen erbyn haf 2014 i 'ailfrandio' y gwasanaeth rhybuddion llifogydd yng Nghymru i ddangos yn glir mai Cyfoeth Naturiol Cymru sy'n ei ddarparu.
11.	Datblygu a chyflawni rhaglen wedi'i blaenoriaethu o waith gwella ar ardaloedd a throthwyon rhybuddion llifogydd, gan wneud defnydd o brofiad a data a gafwyd o'r stormydd hyn. Bydd hyn yn cynnwys ymgysylltu â phartneriaid proffesiynol a chymunedau fel y bo'n briodol.
12.	Adolygu ac ystyried ffynonellau ychwanegol o wybodaeth ar gyfer dilysu ar ôl digwyddiadau yn y dyfodol. Gall hyn greu mwy o ymddiriedaeth mewn rhagolygon a rhybuddion. Mae'n bosibl y bydd angen gofyn am adborth gan bartneriaid proffesiynol ac eraill ar gyfer hyn.
13.	Cydweithio â sampl o gymunedau i bennu opsiynau ar gyfer cynnal ymateb lleol effeithiol i rybuddion llifogydd. Dylid ystyried cymunedau lle y mae lefel yr ymateb effeithiol a/neu ymddiriedaeth yn y system rhybuddio yn isel.
14.	Pennu a gwerthuso opsiynau i helpu cymunedau i ddod yn fwy cydnerth a hunangynhaliol ac argymhell opsiwn penodol.
15.	Paratoi a darparu gwybodaeth ar gyfer y cyhoedd sy'n gyson yn genedlaethol am y cymorth a'r mathau o fesurau i amddiffyn unedau eiddo sydd ar gael.
16.	Ar sail y profiad o'r stormydd diweddar, pennu a gwerthuso opsiynau ar gyfer datblygu Cynlluniau Llifogydd lleol yn y dyfodol mewn ardaloedd arfordirol ac argymhell opsiwn penodol i helpu i'w gwneud yn fwy effeithiol wrth gydnerthu cymunedau.

17.	Ar sail y profiad o'r stormydd diweddar, pennu a gwerthuso opsiynau ar gyfer datblygu Arweinwyr Cynlluniau Llifogydd Lleol / Wardeiniaid Gwirfoddol yn y dyfodol mewn ardaloedd arfordirol ac argymell opsiwn penodol.
	Argymhellion – Ymateb Gweithredol
18.	Adolygu a phennu ffyrdd gwell o gynnwys gweithredwyr a rheolwyr seilwaith yn y broses ar gyfer rheoli digwyddiadau lle y mae perygl o lifogydd arfordirol.
19.	Parhau i ddatblygu'r asesiadau, mapiau a/neu ddatganiadau ar gyfer ' <i>senarios effaith</i> ' posibl. Rhaid datblygu'r gwaith hwn drwy drafod yn fanwl â phartneriaid proffesiynol i sicrhau ei fod yn ateb gofynion yr holl bartion.
20.	Adolygu'r broses penderfynu leol a oedd yn gysylltiedig â chyhoeddi Rhybuddion Llifogydd Difrifol a gweithdrefnau i symud pobl o eiddo yn Rhagfyr 2013 a dechrau Ionawr 2014. Pennu gwelliannau a'u rhannu ar lefel Cymru gyfan.
21.	Asesu ein gallu cenedlaethol i ymateb i gyfnod hir o lifogydd arfordirol eang. Wrth wneud hyn, dylid ystyried ar ba bwynt y bydd y gronfa adnoddau genedlaethol bresennol yn peidio â gweithio'n effeithiol. Rhaid ystyried materion sy'n ymwneud ag ymadfer ar ôl digwyddiadau hefyd. Darparu adroddiad gydag argymhellion ar gyfer gwella.
22.	Asesu'r gallu i ymateb yn effeithiol ar y cyd i senario a all alw am symud nifer mawr o bobl o'u heiddo yng ngogledd-ddwyrain neu dde-ddwyrain Cymru. Rhaid ystyried materion sy'n ymwneud ag ymadfer ar ôl digwyddiadau hefyd. Darparu adroddiad gydag argymhellion ar gyfer gwella.
23.	Adolygu'r strwythurau cydnerthu yng Nghymru a'u ffyrdd o weithio er mwyn pennu newidiadau a all fod yn angenrheidiol i'n galluogi i fod yn fwy parod a chydnerth gyda'n gilydd i ymateb i lifogydd arfordirol yn y dyfodol.
24.	Dylid canfod a gwerthuso opsiynau i wella'r diogelwch a ddarperir yn ardal Garford Road yn y Rhyl. Dylai hyn gynnwys dadansoddiad hydrologig manwl o gynhwysedd a pherfformiad y lagŵn storio. Dylai hyn gynnwys asesiad o agoriadau'r grisiau a'r llithrfa a'r cydadwaith â'r cwrs golff cyfagos.
25.	Dylai pob Awdurdod Rheoli Risg yng Nghymru adolygu sut y defnyddir byrddau stopio, logiau stopio, rhwystrau dros dro neu gatiâu y gellir eu symud yn eu hardal leol. Diben yr adolygiad hwn yw galluogi'r Awdurdodau hyn i fod yn fodlon bod eu trefniadau presennol yn briodol ac yn gadarn. Dylid ystyried datrysiadau mwy parhaol, neu rai dros dro mwy cadarn, i

	gymryd lle'r trefniadau presennol. Dylai fod yr adolygiad hwn yn 'seiliedig ar risg' ac yn canolbwyntio ar y lleoliadau lle ceir y risg leol uchaf.
26.	Dylai pob Awdurdod Rheoli Risg yng Nghymru adolygu lleoliadau lle mae ganddynt systemau amddiffyn eilaidd. Diben yr adolygiad hwn yw galluogi'r Awdurdodau hyn i fod yn fodlon y bydd y systemau eilaidd yn gweithio fel y'u cynlluniwyd pan fo eu hangen. Dylai fod yr adolygiad hwn yn 'seiliedig ar risg' ac yn canolbwyntio ar y lleoliadau lle ceir y risg leol uchaf.
	Argymhellion – Amddiffynfeydd Arfordirol
27.	Mae angen buddsoddiad parhaus i reoli'r risgiau arfordirol cenedlaethol a'u cadw ar lefelau derbyniol. Rhaid i hyn gynnwys rhagolygon llifogydd, rhybuddion, ymwybyddiaeth o lifogydd, ymatebion a gwaith adfer, yn ogystal ag amddiffynfeydd rhag llifogydd. Rhaid canolbwyntio'n benodol ar yr amddiffynfeydd sy'n bodoli eisoes i sicrhau eu bod yn parhau i fod yn addas at eu diben, yn ogystal â buddsoddi mewn amddiffynfeydd newydd i leihau'r risg o lifogydd mewn mwy o leoliadau.
28.	Adolygu a chanfod opsiynau i sicrhau cymaint â phosibl o sicrwydd i gyllid rheoli risg llifogydd ac erydu arfordirol dros gyfnod hwy ac i sicrhau cymaint â phosibl o hyblygrwydd o ran sut y caiff y cyllid hwn ei ddefnyddio. Byddai hyn yn golygu llai o ffocws ar gyllidebau blynyddol a chyllidebau yn ystod y flwyddyn, a mwy o ffocws ar gyflawni a rheoli cyllidebau fesul 3-5 mlynedd.
29.	Dylid bwrw ymlaen â'r gwaith o ddatblygu'r Rhaglen Fuddsoddi Genedlaethol fel mater brys, a dylid, wrth ei datblygu, ceisio ystod eang o ffyrdd o weithio a gwelliannau technegol i brosesau dyrannu buddsoddiadau, gwneud penderfyniadau a blaenoriaethu rheoli risg llifogydd ac erydu arfordirol.
30.	Adolygu a nodi opsiynau i gael mwy o gyllid i ategu'r buddsoddiad rheoli perygl llifogydd ac erydu arfordirol craidd. Rhaid alinio hyn yn agos â'r gwaith o ddatblygu'r Rhaglen Fuddsoddi Genedlaethol.
31.	Cynhyrchu set ddata genedlaethol lawn o asedau amddiffyn a diogelu arfordirol, gan gynnwys manylion yr ardaloedd sy'n elwa ohonynt. Mae'n hanfodol bod y set ddata hon yn dod yn 'offeryn rheoli byw' yn hytrach na dim ond darlun yn cynrychioli ciplun mewn amser. Felly, rhaid cysylltu'r set ddata hon â phroses i sicrhau y cynhelir y wybodaeth.

32.	Adolygu a chanfod opsiynau i gyflawni dulliau mwy cyson o archwilio'r rhwydwaith o systemau amddiffyn yr arfordir. Rhaid i hyn gynnwys argymhellion i wella effeithlonrwydd ac effeithiolrwydd y broses o archwilio asedau.
33.	Parhau i ddatblygu rhaglen wedi'i blaenoriaethu'n genedlaethol o wella prosesau modelu a mapio arfordirol. Rhaid i hyn fod yn seiliedig ar risg genedlaethol ac yn gyson.
34.	Dylid cynnal asesiadau risg mewn lleoliadau a chymunedau lle bu llifogydd ym mis Rhagfyr 2013 ac ar ddechrau mis Ionawr 2014 i bennu a oes angen mwy o weithgarwch/ymyrraeth rheoli risg ac a ellir cyfiawnhau hynny.
35.	Dylid canfod lleoliadau cael a chael a lleoliadau lle bu newid sylweddol i'r blaendraeth a chynnal asesiadau risg ynddynt i bennu a oes angen mwy o weithgarwch/ymyrraeth rheoli risg ac a ellir cyfiawnhau hynny.
36.	Cwblhau'r diweddariad parhaus i asesiad 'cyflym' Cam 1 o'r newidiadau amgylcheddol a fu o ganlyniad i stormydd mis Rhagfyr 2013 a mis Ionawr 2014.
37.	Cynnal archwiliad cenedlaethol o sgiliau a galluoedd pob Awdurdod Rheoli Risg i asesu a mesur difrifoldeb y mater – asesu maint y bwlch sgiliau a galluoedd. Cynhyrchu dogfen o opsiynau i gau'r bwlch sgiliau a galluoedd i fodloni gofynion y presennol o ran rheoli risg llifogydd yn y presennol a heriau'r dyfodol.
38.	Egluro swyddogaethau a chyfrifoldebau ymysg awdurdodau rheoli risg ar lefel leol ac ar lefel genedlaethol yn ôl yr angen. Datblygu negeseuon ac offer cyfathrebu cyson a chyffredin i egluro swyddogaethau a chyfrifoldebau i gymunedau.
39.	Cynnal adolygiad o Grwpiau Arfordir Cymru a Fforwm Grwpiau Arfordir Cymru. Dylai'r adolygiad hwn gynnwys, fel y bo'n briodol, y cysylltiadau a'r perthnasoedd â grwpiau tebyg eraill sy'n chwarae rhan yn y broses o reoli risgiau llifogydd ac erydu arfordirol. Dylai'r adolygiad hwn ganfod opsiynau i wella i sicrhau y cyflawnir canlyniadau rheoli risg llifogydd ac erydu arfordirol mor effeithiol ac effeithlon â phosibl.
40.	Cyflwynodd Canolfan Monitro Arfordirol Cymru achos busnes ar gyfer dyfodol y ganolfan i Lywodraeth Cymru ym mis Rhagfyr 2013. Dylai Llywodraeth Cymru wneud penderfyniad ynglŷn â'r achos busnes hwn.

41.	<p>Dylai Llywodraeth Cymru gymeradwyo'r fframwaith strategol a sefydlwyd gan y Cynlluniau Rheoli Traethlin (SMP2). I gyd-fynd â hyn, dylid rhoi mwy o gymorth cenedlaethol a lleol i gymunedau a chynnwys cymunedau wrth ddatblygu opsiynau a chynlluniau addasu lleol.</p> <p>Datblygu 'pecyn offer addasu lleol' i roi gwell cymorth i gymunedau. Gallai hwn gynnwys canllawiau technegol, templedi, ac offer ymgysylltu a chyfathrebu a safbwyntiau polisi.</p> <p>Mae angen i drafodaethau lleol ddechrau nawr ym mhob cymuned arfordirol, gan gynnwys partneriaid proffesiynol a'r gymuned. Dylai'r trafodaethau hyn ystyried cymunedau'n seiliedig ar risg. Mae angen i'r trafodaethau hyn archwilio a datblygu cynlluniau lleol i addasu a chynyddu gwytnwch dros amser.</p> <p>Cefnogi grŵp amlasiantaethol Fairbourne, a defnyddio eu profiadau i helpu i roi sail i drafodaethau am addasu a gwytnwch cymunedau mewn lleoliadau eraill.</p>
42.	<p>Adolygu a gwerthuso'r rhwystrau a'r bylchau presennol i gynorthwyo addasu arfordirol a gwneud argymhellion i wella'r broses.</p> <p>Adolygu, lle bo angen, canllawiau newid yn yr hinsawdd presennol er mwyn sicrhau defnyddio'r dull addasaf gan bawb sydd â rhan ym mhob agwedd ar reoli perygl llifogydd ac erydu'r glannau (sef pob adran Llywodraeth, Awdurdodau Rheoli Risg, gweithredwyr seilwaith a chyfleustodau).</p>
<p>Argymhellion – Gwytnwch Seilwaith</p>	
43.	<p>Adolygu a gwneud argymhellion ar gyfer sut y gall Awdurdodau Rheoli Risg a gweithredwyr seilwaith a chyfleustodau gydweithio'n weithredol yn fwy effeithlon ac effeithiol. Dylai hyn roi ystyriaeth ffurfiol i ddefnyddio amrywiaeth o gytundebau gwaith i sicrhau eglurder swyddogaethau a chyfrifoldebau rhwng partneriaid proffesiynol ac i gymunedau.</p>
44.	<p>Adolygu a gwneud argymhellion os oes angen gwneud mwy i alluogi gweithredwyr seilwaith a chyfleustodau i gydweithio'n effeithiol a rhyngweithio ar faterion sydd o fudd i'r naill ochr a'r llall. Gallai hyn gynnwys adolygu swyddogaeth a chylch gwaith Grŵp Cyfleustodau Cymru ac opsiynau eraill.</p>
45.	<p>Annog a chynorthwyo datblygiad rhaglenni gwaith i gynyddu gwytnwch asedau seilwaith a chyfleustodau. Rhaid alinio'r rhain â chynlluniau addasu cymunedau lleol.</p> <p>Adolygu, lle bo'n briodol, a oes rhwystrau rheoleiddio sy'n rhwystro'r broses hon o addasu a chanfod gwelliannau rheoleiddio a allai fod o gymorth.</p>
46.	<p>Adolygu a gwerthuso, ar lefel genedlaethol Cymru, effeithiau senarios newid yn yr hinsawdd ar seilwaith Network Rail a seilwaith priffyrdd o gwmpas arfordir Cymru a'r opsiynau addasu hirdymor.</p>

47.	Cynnal asesiad cenedlaethol rheolaidd o wytnwch seilwaith a chyfleustodau ledled Cymru, er mwyn rhoi sicrwydd o gynnydd cenedlaethol tuag at fwy o wytnwch i risgiau llifogydd ac erydu arfordirol.
-----	--

Atodiad D: Strategaeth Genedlaethol ar gyfer Rheoli Perygl Llifogydd ac Erydu Arfordirol

Mae'r cyfeiriad strategol, lefel uchel, o ran rheoli perygl llifogydd ac erydu arfordirol yn cael ei osod gan Strategaeth Genedlaethol Llywodraeth Cymru ar gyfer Rheoli Perygl Llifogydd ac Erydu Arfordirol, a gyhoeddwyd ym mis Tachwedd 2011 ('y *Strategaeth Genedlaethol*').

Mae'r Strategaeth Genedlaethol hon yn pennu'r pedwar amcan trosfwaol isod:

- **lleihau canlyniadau** llifogydd ac erydu arfordirol i unigolion, cymunedau, busnesau a'r amgylchedd;
- **cynyddu ymwybyddiaeth pobl a'u denu i ymateb** i'r perygl o lifogydd ac erydu arfordirol;
- **darparu ymateb effeithiol a pharhaus** i ddigwyddiadau llifogydd ac erydu arfordirol; a,
- **blaenoriaethu buddsoddiadau** yn y cymunedau sy'n wynebu'r perygl mwyaf.

Mae manylion y Strategaeth Genedlaethol i'w gweld ar:

<http://wales.gov.uk/topics/environmentcountryside/epg/flooding/nationalstrategy/strategy/?skip=1&lang=cy>

Dyma a ddywed Llywodraeth Cymru i gefnogi'r Strategaeth Genedlaethol:

'Bydd pawb sy'n wynebu effeithiau neu sy'n ymwneud â rheoli perygl llifogydd a rheoli arfordirol yn gyfrifol am roi'r amcanion hyn ar waith. Ymhlith y rhain bydd: Llywodraeth Cymru; Awdurdodau Rheoli Risgiau Cymru; a phobl Cymru.

Drwy gydweithio gallwn leihau'r peryglon yr ydym yn eu hwynebu a gwella ansawdd bywyd i gymunedau ar draws Cymru.'

Ar hyn o bryd mae 31 o Awdurdodau Rheoli Risg yng Nghymru:

- Cyfoeth Naturiol Cymru
- Y 22 Awdurdod Llifogydd Lleol Arweiniol
- Bwrdd Draenio Mewnol Morfa Gwent
- Bwrdd Draenio Mewnol Gwy Isaf
- Bwrdd Draenio Mewnol Powys
- Dŵr Cymru Welsh Water
- Severn Trent Water
- Scottish and Southern Water
- Albion Water
- Dee Valley Water Plc.

Mae'r dudalen hon yn wag yn fwriadol

Atodiad E: Crynodeb o'r Argymhellion Unigol

Mae'r Atodiad hwn yn cyflwyno'r Cynllun Cyflawni o ran sut i symud ymlaen i roi'r Argymhellion yn Adroddiad Cam 2 ar waith yn y dyfodol. Mae pob un o'r 47 Argymhelliaid yn cael ei ddatblygu'n unigol, ond mae'r cysylltiad rhyngddynt ag Argymhellion eraill yn cael ei adlewyrchu. Caiff yr agweddau isod eu hystyried mewn perthynas â phob Argymhelliaid:

- Yr Awdurdod priodol i arwain y gwaith o gyflawni'r Argymhelliaid.
- Y Partneriaid priodol i fod â rhan mewn cyflawni'r Argymhelliaid.
- Statws cyfredol yr Argymhelliaid, o ran y gwaith sydd wedi'i wneud hyd yma.
- Methodoleg amlinellol arfaethedig i symud yr Argymhelliaid ymlaen. Dangosol yw'r fethodoleg a bydd y partner sefydliadau yn ei datblygu ymhellach, yn enwedig lle maent yn rhan o'r pecynnau Prosiect arfaethedig. Bydd hyn yn cynnwys edrych eto ar y partneriaid sydd wedi'u nodi fel y rhai fydd yn cymryd rhan.

Gweithredu'r Argymhellion

Argymhellion 1 a 2

Mae'r Argymhellion hyn yn nodi'r angen i gynhyrchu Cynllun Cyflawni ac ar i'r Cynllun Cyflawni hwn ystyried perygl llifogydd o ffynonellau ychwanegol ar wahân i'r arfordir.

Arg 1: Bod argymhellion yr adroddiad hwn yn cael eu crynhoi mewn Cynllun Cyflawni. Bydd y Cynllun Cyflawni hwn yn nodi sut y bwrir ymlaen ag argymhellion. Bydd yn ystyried materion megis: pa bartion fydd yn rhan o'r peth, y prif gyfrifoldeb, blaenoriaethau, llywodraethu a'r adnoddau a'r gallu i gyflawni.

Arweinydd: Cyfoeth Naturiol
Cymru

Partneriaid: Yr holl Awdurdodau Rheoli Risg

Statws Cyfredol: Cwblhawyd

- Mae'r Cynllun Cyflawni wedi'i ddatblygu a chaiff ei gyflwyno yn yr Adroddiad hwn felly mae'r Argymhelliad wedi'i gwblhau.
- Yn y Cynllun Cyflawni cynigir methodoleg i symud pob Argymhelliad ymlaen a'i weithredu. Fe'u datblygwyd ar y cyd ag ymarferwyr arfordirol ar draws Cymru, er mwyn manteisio ar arbenigedd a phrofiad y bobl allweddol sy'n rheoli perygl llifogydd ac erydu ar draws y wlad.

Arg 2: Dylai'r Cynllun Cyflawni ystyried cyfleoedd i ehangu'r argymhellion y tu hwnt i beryglon llifogydd ac erydu arfordirol yn unig ac ystyried y cysylltiad â pheryglon llifogydd o ffynonellau eraill.

Arweinydd: Cyfoeth Naturiol
Cymru

Partneriaid: Yr holl Awdurdodau Rheoli Risg

Statws Cyfredol: Cwblhawyd

- Mae'r potensial i ehangu pob Argymhelliad i gynnwys ffynonellau perygl llifogydd ychwanegol wedi cael ei nodi yn y Cynllun Cyflawni hwn ac mae'r Argymhelliad hwn felly wedi'i gwblhau.
- Lle mae cyswllt wedi'i nodi â ffynonellau llifogydd eraill, mae effaith cynnwys ffynonellau llifogydd eraill ar y fethodoleg arfaethedig yn cael ei hystyried.
- Bydd cynnwys ffynonellau llifogydd ychwanegol ar wahân i rai arfordirol yn golygu bod gan fwy o bartneriaid ran i'w chwarae yn datblygu a gweithredu'r Cynllun Cyflawni, a bydd angen cysylltu mwy â phartneriaid ac ymgorffori mwy o syniadau. Gallai hyn gynyddu'r gost a'r amser sy'n ofynnol i weithredu'r Argymhellion. Gallai ehangu Argymhelliad i ystyried ffynonellau ar wahân i rai arfordirol olygu bod modd cyrchu at arian ac adnoddau ychwanegol a dylid ymchwilio i unrhyw gyfleoedd o'r fath.

Difrifoldeb Stormydd

Argymhellion 3 i 5

Mae'r Argymhellion hyn yn ystyried methodolegau dadansoddi cyd-debygolrwydd a'r potensial i ddiweddarau'r set ddata ar lefelau môr eithafol a'r canllawiau sy'n cael eu defnyddio i asesu a dylunio safon gwasanaeth arfordirol rhag llifogydd.

Arg 3: Mae angen gwneud rhagor o waith i asesu cyd-debygolrwydd y gwynt, y tonnau a'r llanw ar gyfer y stormydd gaeaf hyn a gafwyd yn ddiweddar. Gellid cynnal asesiad cychwynnol ynghyd ag ystyried cynnal dadansoddiad mwy manwl. Bydd angen rhagor o drafodaeth dechnegol er mwyn pennu cwmpas y gwaith hwn.

Arweinydd: Cyfoeth Naturiol
Cymru

Partneriaid: Y Swyddfa Dywydd
Canolfan Darogan Llifogydd

Statws Cyfredol: Ar waith

- 'UK Coastal Monitoring and Forecasting Service (UKCMF) Factual Report into the Coastal Storms of December 2013 and January 2014 including Joint Sea Level and Wave Analysis' a gynhyrchwyd gan JBA Consulting ac a rannwyd ag Awdurdodau Rheoli Risg ar 9^{fed} Mehefin. Rhoddai'r canlyniadau amcangyfrifon uchel iawn o ran cyfnod cyd-ddychwelyd y barnwyd eu bod yn annhebygol. Daethpwyd i'r casgliad bod y cyfuniad lefelau tonnau a dŵr a gafwyd yn gwneud y digwyddiad yn un llawer prinnach na'r cyfnodau dychwelyd unigol.
- Mae JBA Consulting yn gwneud dadansoddiad pellach yn canolbwyntio ar y Rhyl i gynorthwyo Cyngor Sir Ddinbych.
- Mae Cyfoeth Naturiol Cymru hefyd mewn trafodaeth gydag Asiantaeth yr Amgylchedd ynglŷn â'r cyfle i fwrw ymlaen â gwaith dadansoddi cyd-debygolrwydd drwy raglen Ymchwil a Datblygu FCERM (*Flood and Coastal Erosion Risk Management*) Cymru a Lloegr (y rhaglen ar y cyd).

Methodoleg: Gorchwyl a Gorffen

- Yn disgwyl am ganlyniadau'r comisiwn ymgynghori i Gyngor Sir Ddinbych ynglŷn â: difrifoldeb storm Rhagfyr 2013 yn y Rhyl.
- Gan adeiladu ar ganlyniadau'r gwaith uchod, o bosibl mynd allan i dendr a phenodi ymgynghorydd i wneud dadansoddiad Cyd-debygolrwydd manylach gan ddefnyddio gwell setiau data a/neu ddulliau mewn lleoliadau risg uchel o amgylch arfordir Cymru.
- Parhau i weithio gyda'r rhaglen ar y cyd.

Arg 4: Adolygu a diweddarau os bydd gofyn, set ddata lefel eithafol y môr o gwmpas arfordir Cymru. Mae'r llanw a welwyd yn ddiweddar ymhlith yr uchaf a welwyd ers blynnyddoedd lawer. Efallai y bydd angen diwygio'r set ddata hon.

Dylai hyn gynnwys dulliau i asesu'r cyd-debygolrwydd ar gyfer difrifoldeb stormydd.

Arweinydd: Cyfoeth Naturiol
Cymru

Partneriaid: Llywodraeth Cymru, Canolfan
Monitro Arfordirol Cymru,
Awdurdodau Rheoli Risg

Statws Cyfredol: Ar waith

- Parhau i weithio gyda rhaglen Ymchwil a Datblygu FCERM (*Flood and Coastal Erosion Risk Management*) Cymru a Lloegr a phartneriaid yn y DU.
- Mae i hyn oblygiadau i nifer o brosiectau sydd ar waith.
- Hyd yma mae'n ymddangos nad yw'r digwyddiadau hyn ynddynt eu hunain yn debygo o gyfiawnhau'r angen i ddiweddarau'r set ddata ar lefelau môr eithafol ar hyn o bryd.

Methodoleg: Gorchwyl a Gorffen

- Parhau i gysylltu â chydweithwyr drwy raglen Ymchwil a Datblygu FCERM ac UKCMF (*UK Coastal Monitoring and Forecasting Service*) fel ffyrdd posibl o wneud y gwaith diweddarau os bernir bod hynny'n angenrheidiol yn sgil yr ymarferiadau uchod.

Arg 5: Adolygu a diweddarau yn ôl y gofyn, y canllawiau a ddefnyddir i asesu a dylunio safon gwasanaeth arfordirol rhag llifogydd. Dylai'r adolygiad ystyried a oes angen rhagor o eglurhad, yn enwedig ynghylch y materion sy'n ymwneud â thrin cyd-debygolrwyddau, cydeffeithiau a chysondeb cenedlaethol priodol.

Arweinydd: Cyfoeth Naturiol
Cymru

Partneriaid:

Llywodraeth Cymru, Awdurdodau
Rheoli Risg, Canolfan Monitro
Arfordirol Cymru, Asiantaeth yr
Amgylchedd

Statws Cyfredol: Ar waith

- Parhau i weithio gyda rhaglen Ymchwil a Datblygu FCERM Cymru a Lloegr a phartneriaid yn y DU.

Methodoleg: Gorchwyl a Gorffen

- Parhau i weithio gyda rhaglen Ymchwil a Datblygu FCERM Cymru a Lloegr a phartneriaid yn y DU.
- Nodi'r canllawiau sy'n cael eu derbyn ar hyn o bryd fel safon y diwydiant.
- Siarad ag Awdurdodau Rheoli Risg arfordirol Cymru i ganfod pa ddulliau maen nhw'n eu defnyddio ar hyn o bryd.
- Siarad ag ymgynghorwyr arfordirol i ganfod pa ddulliau maen nhw'n eu defnyddio ar hyn o bryd.
- Gofyn i'r Awdurdodau Rheoli Risg a'r Ymgynghorwyr a oes angen eglurhad pellach.
- Rhoi holiaduron i'r rhai yr ymgynghorir â nhw a galw cyfarfod/gweithdy fel sy'n ofynnol.
- Dylanwadu ar y gwaith Ymchwil a Datblygu sy'n mynd rhagddo.
- Cynhyrchu adroddiad gydag argymhellion i'w hystyried yn y dyfodol.

Rhagolygon Llifogydd

Argymhellion 6 i 9

Mae a wnelo'r Argymhellion hyn a chanfod cyfleoedd i wella'r gwasanaeth rhagolygon arfordirol ac archwilio'r rhwydwaith bwiau tonnau o gwmpas arfordir Cymru.

Arg 6: Parhau i bennu a manteisio ar gyfleoedd seiliedig ar risg i sicrhau gwelliannau pellach mewn rhagolygon tymor hwy.

Arweinydd: Cyfoeth Naturiol Cymru

Partneriaid: Y Swyddfa Dywydd, Canolfan Darogan Llifogydd, Pob Awdurdod Rheoli Risg

Statws Cyfredol: Ar waith

- Mae data rhagolygon dros gyfnod hwy ar gael i Cyfoeth Naturiol Cymru yn awr yn dilyn gwelliannau diweddar i'r data a geir gan y Swyddfa Dywydd. Erbyn hyn gall modelau darogan llifogydd gynhyrchu rhagolygon 5 diwrnod (yn hytrach na 48 awr yn flaenorol) am safleoedd penodol mewn 80 lleoliad o gwmpas Cymru fel gwell sail i'r gwasanaeth rhybuddion llifogydd.
- Mae'r gwelliannau hyn yn rhoi mwy o amser paratoi cyn i lifogydd arfordirol daro, gan roi gwell dealltwriaeth o'r risg bosibl yn gynharach. Mae hyn yn golygu bod modd cael trafodaethau'n gynharach rhwng partneriaid proffesiynol ynglŷn â graddfa ac effeithiau posibl llifogydd arfordirol. Mae trafodaethau cynharach, wedi'u seilio ar well gwybodaeth, yn gwneud y gweithredu paratoadol a'r ymateb wedi hynny yn fwy effeithiol.

Methodoleg: Gwelliant Parhaus

- Mae grŵp UKCMF (*UK Coastal Monitoring and Forecasting Service*) yn darparu trosolwg strategol o anghenion cyfredol y rhai sy'n darparu rhybuddion arfordirol a'u hanghenion i'r dyfodol. Bydd Cyfoeth Naturiol Cymru'n parhau i gyfrannu at, cynnig ac arwain gwaith UKCMF.
- Enghraifft o hyn yw'r ddau brosiect sydd ar waith ar hyn o bryd. Mae'r cyntaf yn cysoni data darogan y Swyddfa Dywydd, Asiantaeth yr Amgylchedd a Cyfoeth Naturiol Cymru yn well a'r ail yn ceisio deall rhagolygon ym Môr Hafren yn well. Sbardunwyd y ddau gan Cyfoeth Naturiol Cymru.

Arg 7: Ystyried gyda phartneriaid y wybodaeth ychwanegol y gellid ei darparu mewn rhagolygon i hwyluso penderfyniadau ar reoli digwyddiadau lleol. Pennu opsiynau ac argymhellion.

Arweinydd: Cyfoeth Naturiol Cymru	Partneriaid: Pob Awdurdod Rheoli Risg, Fforymau Lleol Cymru Gydnerth, y Swyddfa Dywydd, Canolfan Darogan Llifogydd,
--	--

Statws Cyfredol: Heb gychwyn ar hyn

- Dim cynnydd penodol i sôn amdano.

Methodoleg: Gorchwyl a Gorffen

- Tîm Darogan Llifogydd Cyfoeth Naturiol Cymru i ddarparu crynodeb o'r wybodaeth ddarogan ychwanegol y gellid ei darparu ynghyd ag asesiad o'r goblygiadau o ran systemau ac adnoddau.
- Yr Awdurdodau Rheoli Risg Arfordirol a phartneriaid eraill i nodi'r wybodaeth ychwanegol a fyddai'n ddefnyddiol i'w helpu wrth iddynt wneud penderfyniadau.
- Cymharu, nodi ac adolygu opsiynau er darparu'r wybodaeth ychwanegol.
- Cynhyrchu adroddiad yn gwerthuso opsiynau ac yn cynhyrchu argymhellion.

Arg 8: Parhau i fanteisio ar gyfleoedd seiliedig ar risg i wella cywirdeb y gwasanaeth rhagolygon arfordirol. Datblygu a chyflawni rhaglen o waith gwella.

Arweinydd: Cyfoeth Naturiol
Cymru

Partneriaid: Pob Awdurdod Rheoli Risg, y
Swyddfa Dywydd, Canolfan
Darogan Llifogydd.

Statws Cyfredol: Ar waith

- Cynhaliodd Cyfoeth Naturiol Cymru gwrs tri diwrnod i staff yn ymdrin â rhagolygon llifogydd, rheoli llifogydd a mapio llifogydd. Diben y gweithdy oedd: adolygu perfformiad modelau rhagolygon llifogydd Cyfoeth Naturiol Cymru dros y gaeaf; mireinio'r model lle bo modd gyda data o stormydd y gaeaf; ystyried ffyrdd o wella'r model a manteisio ar gyfleoedd i rannu data'r model yn ehangach gyda staff.
- Fel budd uniongyrchol i ddeillio o'r cwrs mae'r model darogan tonnau'n cael ei ddefnyddio er budd gwaith mapio llifogydd yn y De-ddwyrain. Yn ogystal â hyn, mae gwaith gwella'n mynd rhagddo gan bob un o dri tîm rheoli llifogydd Cyfoeth Naturiol Cymru.

Methodoleg: Gwelliant Parhaus

- Parhau i ddefnyddio gwelliannau yn y data darogan sydd ar gael i Cyfoeth Naturiol Cymru. Mae hyn yn golygu gweithio gyda'r Swyddfa Dywydd a'r Ganolfan Darogan Llifogydd, yn ogystal ag UKCMF, i nodi'n hanghenion a hefyd i ddeall dulliau darogan gwyddonol sy'n datblygu.
- Parhau i wella gallu Cyfoeth Naturiol Cymru i fodelu rhagolygon llifogydd arfordirol.
- Parhau i gipio data arsylwi lle mae hynny'n bosibl i gadarnhau'r data darogan a helpu i ddeall perfformiad modelu yn well.

Arg 9: Adolygu'r cyfan o'r rhwydwaith bwiau tonnau o gwmpas arfordir Cymru, gan gydweithio ag UKCMF i ddelio â bwlch strategol yn y rhwydwaith bwiau tonnau ar y môr ym Môr Iwerddon. Mae angen gwneud hyn er mwyn dilysu rhagolygon tonnau ar y môr yn well, fel y bydd gwelliannau yng ngwasanaeth rhagolygon Cymru. (UKCMF - Gwasanaeth Monitro a Rhagweld Arfordirol y DU)

Arweinydd: Cyfoeth Naturiol
Cymru

Partneriaid: Canolfan Monitro Arfordirol Cymru,
Gwasanaeth Monitro a Rhagweld
Arfordirol y DU (UKCMF)

Statws Cyfredol: Cwblhawyd

- Mae'r Argymhelliad hwn wedi'i gwblhau gan fod bwi tonnau parhaol wedi cael ei osod allan ar y môr oddi ar arfordir Gorllewin Sir Benfro ar 11^{eg} Medi 2014.
- Dyma'r dull a ddilynwyd i gyflawni'r canlyniad hwn:
 - o Adolygwyd y rhwydwaith bwiau tonnau o gwmpas arfordir Cymru a chanfuwyd blwch yn y rhwydwaith ym Môr Iwerddon.
 - o Helpodd Canolfan Gwyddorau'r Amgylchedd, Pysgodfeydd a Dyframaethu (Cefas) i asesu lleoliadau a pharatoi i sefydlu'r bwi newydd yn weithredol.
 - o Sicrhawyd arian drwy UKCMF (o'r arian gan Lywodraeth y DU i helpu i ddod dros lifogydd).
 - o Nodwyd y lleoliad gorau gan Cyfoeth Naturiol Cymru drwy ymgynghori â phartneriaid proffesiynol a bydd y bwi newydd yn darparu data am gyfeiriad y tonnau yn ogystal â'u uchder a'u cyfnod para.
 - o Mae ffrwd delemetreg fyw yn cyflenwi data ar y pryd a chaiff ei defnyddio i raddnodi data rhagolygon Cyfoeth Naturiol Cymru fel mater o drefn, yn ogystal ag i fonitro'r tonnau yn ystod stormydd. Bydd gwynwch ac addasrwydd y rhwydwaith bwiau tonnau yn parhau i gael ei asesu, yn cynnwys effaith y bwi newydd. Byddwn yn parhau i godi unrhyw faterion neu fylchau strategol fel sy'n briodol.

Rhybuddion Llifogydd ac Ymateb y Gymuned

Argymhellion 10 i 17

Mae'r Argymhellion hyn yn ymdrin â chyfleoedd i wella'r gwasanaeth rhybuddion llifogydd ac ystyried y ffordd orau o gyfathrebu â chymunedau sydd mewn perygl a'u cynorthwyo i ddod yn fwy hunangynhaliol a chydnerth.

Arg 10: Cwblhau'r gwaith sy'n mynd ymlaen erbyn haf 2014 i 'ailfrandio' y gwasanaeth rhybuddion llifogydd yng Nghymru i ddangos yn glir mai Cyfoeth Naturiol Cymru sy'n ei ddarparu.

Arweinydd: Cyfoeth Naturiol Cymru **Partneriaid:** Asiantaeth yr Amgylchedd

Statws Cyfredol: Cwblhawyd

- Mae'r Argymhelliad hwn wedi'i gwblhau a bydd pob rhybudd llifogydd a roddir yng Nghymru yn awr yn nodi'n glir mai Cyfoeth Naturiol Cymru sy'n darparu'r gwasanaeth.

Methodoleg: Gorchwyl a Gorffen

- Mae Cyfoeth Naturiol Cymru'n parhau i weithio mewn partneriaeth ag Asiantaeth yr Amgylchedd i ddarparu gwybodaeth gefnogi ar-lein ac mae'n gweithio gyda'r Asiantaeth i wella'i gwe-dudalennau er mwyn eu gwneud yn gliriach eto.

Arg 11: Datblygu a chyflawni rhaglen wedi'i blaenoriaethu o waith gwella ar ardaloedd a throthwyon rhybuddion llifogydd, gan wneud defnydd o brofiad a data a gafwyd o'r stormydd hyn. Bydd hyn yn cynnwys ymgysylltu â phartneriaid proffesiynol a chymunedau fel y bo'n briodol.

Arweinydd: Cyfoeth Naturiol Cymru

Partneriaid: Pob Awdurdod Rheoli Risg, Fforymau Lleol Cymru Gydnherth

Statws Cyfredol: Ar waith

- Cynnal adolygiadau lleol a gwneud newidiadau lle bo hynny'n briodol.

Methodoleg: Gwelliant Parhaus

- **Cyd-destun – Cysoni ag Arg 12 isod.**
- Er cywirdeb mae angen i ragolygon llanw seiliedig ar fodolau damcaniaethol ystyried tystiolaeth anecdotaidd a thystiolaeth amser real er mwyn eu graddnodi a gwella'r gwasanaeth yn y dyfodol.
- Yr elfennau tyngedfennol yw'r trothwyon asedau sefydlog hynny ynghyd ag arsylwadau ar y safle ynglŷn â'r amodau llanw gwirioneddol.
- Mae hyn yn effeithio ar lawer o leoliadau (cymunedau) o gwmpas yr arfordir ac mae'r gronfa adnoddau sydd ar gael gan bartneriaid proffesiynol yn gyfyngedig.
- Rhagwelir y gallai'r gwaith casglu data ennill ei blwyf fel rhan o ymateb y gymuned i lifogydd, gyda gwybodaeth yn cael ei bwydo'n ôl i dimau Cyfoeth Naturiol Cymru er mwyn dilysu a gwella'r trothwyon a'r ardaloedd rhybuddion llifogydd.
- I wneud hyn byddai angen rhoi canllawiau cryno er mwyn cael manylion cyson. Bydd angen cysylltu â phartneriaid proffesiynol a chymunedau lleol i gyflawni hyn.
- **Y Ffordd Ymlaen:**
- Sefydlu grŵp gorchwyl a gorffen i nodi a gwerthuso opsiynau, gan ystyried cyfleoedd, risgiau a chyfyngiadau.
- Cynhyrchu adroddiad yn gwerthuso opsiynau ac yn cyflwyno argymhellion.

Arg 12: Adolygu ac ystyried ffynonellau ychwanegol o wybodaeth ar gyfer dilysu ar ôl digwyddiadau yn y dyfodol. Gall hyn greu mwy o ymddiriedaeth mewn rhagolygon a rhybuddion. Mae'n bosibl y bydd angen gofyn am adborth gan bartneriaid proffesiynol ac eraill ar gyfer hyn.

Arweinydd
:
Cyfoeth Naturiol Cymru

Partneriaid
:
Pob Awdurdod Rheoli Risg,
Fforymau Lleol Cymru Gydnerth

Statws Cyfredol: Heb gychwyn ar hyn

- Dim cynnydd penodol i sôn amdano

Methodoleg: Gorchwyl a Gorffen

- Cyswllt ag Argymhelliad 11 a'i gysoni ag ef.
- Sefydlu grŵp gorchwyl a gorffen i nodi a gwerthuso opsiynau, gan ystyried cyfleoedd, risgiau a chyfyngiadau.
- Cynhyrchu adroddiad yn gwerthuso opsiynau ac yn cyflwyno argymhellion.

Arg 13: Cydweithio â sampl o gymunedau i bennu opsiynau ar gyfer cynnal ymateb lleol effeithiol i rybuddion llifogydd. Dylid ystyried cymunedau lle y mae lefel yr ymateb effeithiol a/neu ymddiriedaeth yn y system rhybuddio yn isel.

Arweinydd: Cyfoeth Naturiol Cymru	Partneriaid: Fforymau Lleol Cymru Gydnerth, Awdurdodau Rheoli Risg, Cyngorau Tref/Cymuned
--	---

Statws Cyfredol: Ar waith

- Cynhaliwyd gweithdai ym mis Medi 2014 fel rhan o brosiect Ymchwil a Datblygu Cymru a Lloegr, Sciencewise. Mae'r prosiect yn edrych ar gyfathrebu a rhybuddion a bydd yn helpu i greu ymatebion lleol cynaliadwy i rybuddion drwy ddefnyddio methodoleg cydweithredu. Mae adborth lleol yn cael ei ystyried gan Cyfoeth Naturiol Cymru.
- Cynhaliwyd arolygon carreg drws lleol gan Cyfoeth Naturiol Cymru, er enghraifft yn y Ddeddwyrain (afon Wysg a Crindau Pill), ar ôl rhoi rhybuddion llifogydd i ganfod pa gamau mae pobl yn eu cymryd pan gânt rybudd a pham.
- Mae Cyfoeth Naturiol Cymru wedi parhau i weithio ar draws rhaglen Ymwybyddiaeth Llifogydd Cymru gyda chymunedau mewn perygl o lifogydd, yn cynnwys hyrwyddo a chael aelodau o'r cyhoedd sydd mewn perygl o lifogydd i gofrestru gyda'r gwasanaeth Rhybuddion Llifogydd Uniongyrchol. Cafwyd 1156 o gofrestriadau yn y cyfnod 1^{af} Mai – 30^{ain} Medi 2014.

Methodoleg: Gwelliant Parhaus

- Cysylltu â'r Partneriaid a enwir uchod a mudiadau statudol a gwirfoddol eraill perthnasol i ganfod pa waith sydd wedi'i gwblhau hyd yma.
- Nodi cymunedau sampl gyda chymorth partneriaid. Trefnu gweithdai i gymunedau sampl a gwahodd aelodau o'r gymuned a phartneriaid i ddod iddynt i gynnig eu dealltwriaeth o'r risg fel y maen nhw'n ei gweld a chanfod sut mae'r systemau rhybuddio yn gweithio. Yn y gweithdai, egluro pa gamau y gellir eu cymryd cyn ac yn ystod llifogydd a chasglu gwybodaeth am ba gymorth y mae ei angen ar y gymuned er mwyn iddi deimlo'n fwy hyderus.
- Ystyried cynnwys ymchwil Sciencewise ac Ipsos Mori (gweler Argymhelliad 14) fel sail i'r gweithdai ynghyd ag adroddiad 2013 ar '*Gwasanaeth eiriolaeth a chymorth llifogydd i gymunedau yng Nghymru*' sy'n pwysleisio'r angen i gymuned ymddiried yn y cyrff hynny sy'n darparu gwasanaethau cymorth yn ymwneud â llifogydd.
- Cyd-drefnu a rhannu adroddiad ar y casgliadau o'r gweithdai cymunedol a nodi camau gweithredu positif y gellir eu cymryd i gynyddu ffydd pobl mewn Rhybuddion Llifogydd, ac i roi grym a chefnogaeth i gymunedau.
- Cynhyrchu adroddiad yn gwerthuso opsiynau ac yn cyflwyno argymhellion. Dylanwadir ar hyn gan y casgliadau o'r gweithgareddau uchod a bydd yn nodi camau gweithredu positif y

gellir eu cymryd i gynyddu ffydd pobl mewn Rhybuddion Llifogydd, ac i roi grym a chefnogaeth i gymunedau.

Arg 14: Pennu a gwerthuso opsiynau i helpu cymunedau i ddod yn fwy cydnerth a hunangynhaliol ac argymell opsiwn penodol.

Arweinydd: Cyfoeth Naturiol Cymru

Partneriaid:

Llywodraeth Cymru,
Awdurdodau Rheoli Risg,
Cyngor Gweithredu Gwirfoddol
Cymru

Statws Cyfredol: Ar waith

- Mae gwaith Ymwybyddiaeth Llifogydd Cymru yn dal i godi ymwybyddiaeth o berygl llifogydd a rhoi cyngor ynglŷn â gweithredu i leihau effaith llifogydd ar gymunedau sydd mewn perygl ar draws Cymru. Rhwng 1^{af} Mai a 30^{ain} Medi 2014 mae cynlluniau llifogydd wedi cael eu cwblhau mewn ardaloedd risg uchel, a hynny'n cwmpasu dros 6,000 o bobl mewn eiddo preswyl; busnesau; ysgolion; twristiaeth a seilwaith.
- Cynhaliwyd arolwg llifogydd cyhoeddus gan Ipsos Mori Cymru. Bu'n samplu aelodau o'r cyhoedd sy'n wynebu perygl llifogydd ar draws Cymru (yn cynnwys y rhai a gafodd llifogydd yn ddiweddar) ac mae'n cael ei ystyried gan Cyfoeth Naturiol Cymru. Ceir ynddo argymhellion a fydd yn help i ganfod rhwystrau rhag i gymunedau ddod yn fwy hunangynhaliol yn erbyn llifogydd. Bydd hyn yn help i nodi nifer o opsiynau y gall amryw o bartneriaid eu hystyried fel rhan o'u gwaith cynllunio a chyflawni yn y dyfodol yn ymwneud â rheoli perygl llifogydd.
- Mae rhaglen Ymchwil a Diogelu genedlaethol Sciencewise yn ymchwilio i'r ffordd y mae Cyfoeth Naturiol Cymru'n cyfleu negeseuon llifogydd i'r cyhoedd.

Methodoleg: Gorchwyl a Gorffen

- Ystyried casgliadau gwaith ymchwil a datblygu Ipsos Mori a Sciencewise a rhannu'r rhain â phartneriaid er mwyn iddynt gynnig sylwadau a thrafod.
- Ystyried argymhellion adroddiad 2013 a gomisiynwyd gan Lywodraeth Cymru, 'Gwasanaeth eiriolaeth a chymorth llifogydd i gymunedau yng Nghymru'.
- Canfod pa gyngor a chymorth y mae ar gymunedau mewn perygl eu hangen drwy ymgynghori â'r cyhoedd sydd mewn perygl. Hefyd, ymgynghori â'r cyhoedd ynglŷn â rhwydweithiau cyfathrebu newydd i sicrhau bod yr anghenion yn cael eu diwallu.
- Penderfynu ar y ffordd orau o ddiwallu'r anghenion hyn drwy gyflawni drwy'r staff presennol a/neu bartneriaid.
- Ystyried mabwysiadu brand Hunaniaeth Llifogydd Genedlaethol y gall pob partner ei ddefnyddio i ymgynghori â'r cyhoedd ynglŷn â llifogydd i sicrhau eglurder a negeseuon cyson ar un deunydd pwnc.
- Sefydlu grŵp gorchwyl a gorffen i nodi a gwerthuso opsiynau, gan ystyried cyfleoedd, risgiau a chyfyngiadau.

- Cynhyrchu adroddiad yn gwerthuso opsiynau ac yn cyflwyno argymhellion.

Arg 15: Paratoi a darparu gwybodaeth ar gyfer y cyhoedd sy'n gyson yn genedlaethol am y cymorth a'r mathau o fesurau i amddiffyn unedau eiddo sydd ar gael.

Arweinydd: Cyfoeth Naturiol Cymru **Partneriaid:** Awdurdodau Rheoli Risg, Fforymau Lleol Cymru Gydnerth, Cymunedau yr Effeithir arnynt

Statws Cyfredol: Ar waith

- Mae Cyfoeth Naturiol Cymru wedi cynhyrchu datganiad sefyllfa mewnol ar fesurau i amddiffyn unedau eiddo.

Methodoleg: ~Gorchwyl a Gorffen

- Cysylltu â phartneriaid i asesu a chasglu data ar y wybodaeth a'r cymorth sydd ar gael ar hyn o bryd ac unrhyw fylchau ac anghysondebau.
- Cyd-ddatblygu canllawiau cyson i'r cyhoedd ar ba amddiffyniad ar lefel Unedau Eiddo sydd ar gael, gan wneud hynny'n glir drwy rolau a chyfrifoldebau, pa gymorth fydd ar gael cyn, yn ystod ac ar ôl llifogydd, a'r cyfrwng ariannu.
- Cyhoeddi canllawiau ar fesurau i amddiffyn unedau eiddo a rhoi cyhoeddusrwydd iddynt drwy'r cyfryngau presennol: gwefannau, llenyddiaeth, gwaith lleol i godi ymwybyddiaeth.
- Byddai effaith cynnwys ffynonellau ychwanegol o berygl llifogydd (ar wahân i'r arfordir) yn weddol minimal gan fod mesurau cydnerthu a gwrthsefyll ar lefel unedau eiddo yn weddol debyg beth bynnag fo'r ffynhonnell llifogydd.
- Sefydlu grŵp gorchwyl a gorffen i nodi a gwerthuso opsiynau, gan ystyried cyfleoedd, risgiau a chyfyngiadau.
- Cynhyrchu adroddiad yn gwerthuso opsiynau ac yn cyflwyno argymhellion.

Arg 16: Ar sail y profiad o'r stormydd diweddar, pennu a gwerthuso opsiynau ar gyfer datblygu Cynlluniau Llifogydd lleol yn y dyfodol mewn ardaloedd arfordirol ac argymhell opsiwn penodol i helpu i'w gwneud yn fwy effeithiol wrth gydnerthu cymunedau.

Arweinydd: Cyfoeth Naturiol Cymru

Partneriaid: Awdurdodau Rheoli Risg, Fforymau Lleol Cymru Gydnerth

Statws Cyfredol: Ar gwaith

- Mae Ymwybyddiaeth Llifogydd Cymru yn dal i gefnogi cynlluniau llifogydd cymunedol sy'n bodoli eisoes drwy drefnu cynnal a chadw ar y cynlluniau hyn a chysylltu â'r Arweinwyr neu'r Wardeiniaid Cynlluniau Llifogydd i ganfod a oes angen diweddariadau. Mewn rhai ardaloedd, mae Wardeiniaid Llifogydd yn recriwtio eraill i'r cynllun, ac yn helpu i roi gwybod i'r gymuned am fodolaeth y cynllun.
- Gweler y sylwadau ynglŷn â gwaith Sciencewise ac Ipsos Mori o dan Argymhellion 13 ac 14, y naill a'r llall.

Methodoleg: Gorchwyl a Gorffen

- Cysylltu a chysoni ag Argymhelliad 17.
- Sefydlu grŵp gorchwyl a gorffen i nodi a gwerthuso opsiynau, gan ystyried cyfleoedd, risgiau a chyfyngiadau.
- Cynhyrchu adroddiad yn gwerthuso opsiynau ac yn cyflwyno argymhellion.
- **Ystyried y canlynol:**
- Cysylltu â phartneriaid i drafod y cynnydd hyd yma a gwaith i'r dyfodol sy'n cael ei gynllunio o gwmpas cynlluniau llifogydd cymunedau.
- Ystyried canlyniadau arolygon llifogydd cyhoeddus Ipsos Mori Cymru, tystiolaeth Sciencewise, adroddiad Llywodraeth Cymru 'Gwasanaeth eiriolaeth a chymorth llifogydd i gymunedau yng Nghymru'.
- Nodi'r camau sydd i'w cymryd gan bartneriaid proffesiynol, Cyfoeth Naturiol Cymru a'r cyhoedd ac ymgynghori â phob parti i gael cytundeb llawn ynglŷn â'r cyfrifoldebau hyn.
- Nodi bylchau mewn hyfforddiant neu ddealltwriaeth sy'n creu risg rhag gweithredu'r cynlluniau hyn yn llwyddiannus a gwneud iawn am hynny drwy ddarparu hyfforddiant.
- Ystyried gwaith pellach gyda Phartneriaid a'r Cyhoedd i ddatblygu cynlluniau cydnerthu trosfwaol sy'n diwallu anghenion penodol pob cymuned.
- Cynllunio ymarferiad profi a'i roi ar waith i amlygu unrhyw ddiffygion yn y cynllun a rhoi sylw llawn i'r rhain cyn cytuno'n derfynol ar y cynllun gyda phartneriaid a'r cyhoedd.

- Annog y gymuned i gymryd perchenogaeth ar y cynllun cydnerthu gyda mewnbwn priodol a chymorth y cytunwyd arno gan asiantaethau eraill.

Arg 17: Ar sail y profiad o'r stormydd diweddar, pennu a gwerthuso opsiynau ar gyfer datblygu Arweinwyr Cynlluniau Llifogydd Lleol / Wardeiniaid Gwirfoddol yn y dyfodol mewn ardaloedd arfordirol ac argymell opsiwn penodol.

Arweinydd: Cyfoeth Naturiol Cymru **Partneriaid:** Awdurdodau Rheoli Risg, Fforymau Lleol Cymru Gydnerth

Statws Cyfredol: Ar waith

- Mae Cyfoeth Naturiol Cymru, ar y cyd â phartneriaid eraill yng Nghymru (fel Cyngor Gweithredu Gwirfoddol Cymru), yn ystyried opsiynau i gefnogi a datblygu cynlluniau gwirfoddoli tymor hwy.
- Ym mis Awst 2014, cynhaliwyd ymarferiad gan Ymwybyddiaeth Llifogydd Cymru i fesur yr amser sy'n cael ei dreulio gan wirfoddolwyr (Arweinwyr Cynllun Llifogydd Cymunedol/ Wardeiniaid), ac amcangyfrifwyd cyfraniad o 6 awr y flwyddyn. Gyda 296 o wirfoddolwyr hyd hynny (30/08/14) ar £8/awr amcangyfrifir bod gwerth eu cyfraniad yn £14,208 y flwyddyn.

Methodoleg: Gorchwyl a Gorffen

- Cysylltu a chysoni ag Argymhelliad 17.
- Sefydlu grŵp gorchwyl a gorffen i nodi a gwerthuso opsiynau, gan ystyried cyfleoedd, risgiau a chyfyngiadau.
- Cynhyrchu adroddiad yn gwerthuso opsiynau ac yn cyflwyno argymhellion.
- **Cyflawni'r canlynol:**
- Ystyried yr argymhellion yn adroddiad Llywodraeth Cymru, 'Gwasanaeth eiriolaeth a chymorth llifogydd i gymunedau yng Nghymru', a chanlyniadau gweithgor Cynllun Gwirfoddolwyr Cyfoeth Naturiol Cymru gyda phartneriaid.
- Ymgynghori â gwirfoddolwyr presennol sy'n Arwain ar Gynlluniau Llifogydd i ganfod pa adnoddau a chymorth sy'n ofynnol er mwyn iddynt gyflawni'u rôl hyd eithaf eu gallu.
- Ystyried trefnu rhwydwaith cymorth wedi'i gyd-drefnu ar draws Cymru gyda mewnbwn gan bartneriaid ac Arweinwyr Cynllun Llifogydd gwirfoddol.
- Ymchwilio i anghenion hyfforddiant yn cynnwys gwaith rheoli-risg penodol i sicrhau y diogelir Arweinwyr Cynllun Llifogydd gwirfoddol.
- Ystyried rhoi cysylltiad uniongyrchol at staff lleol i wirfoddolwyr sy'n Arweinwyr Cynllun Llifogydd ar gyfnodau o lifogydd (e.e. Swyddog ar Ddyletswydd).
- Ystyried cynllunio olyniaeth wrth recriwtio Arweinwyr Cynllun Llifogydd gwirfoddol yn ogystal â dirprwyon a gwirfoddolwyr wrth gefn.

- Noder y byddai angen mwy o wirfoddolwyr o gynnwys ffynonellau llifogydd ar wahân i'r arfordir.

Ymateb Gweithredol

Argymhellion 18 i 26

Mae'r Argymhellion hyn yn ystyried cyfranogiad, paratoi a gwneud penderfyniadau yn gysylltiedig ag ymateb yn weithredol i lifogydd, a sut mae modd rhoi ymateb o'r fath ar waith yn fwyaf effeithiol. Mae'r Argymhellion olaf yn y grŵp yn ystyried ymateb gweithredol mewn perthynas â gosod amddiffynfeydd dros dro a rôl amddiffynfeydd eilaidd.

Arg 18: Adolygu a phennu ffyrdd gwell o gynnwys gweithredwyr a rheolwyr seilwaith yn y broses ar gyfer rheoli digwyddiadau lle y mae perygl o lifogydd arfordirol.

Arweinydd: Cyfoeth Naturiol
Cymru

Partneriaid: Llywodraeth Cymru, Awdurdodau
Rheoli Risg, Fforymau Lleol Cymru
Gydnerth, Gweithredwyr a
rheolwyr seilwaith

Statws Cyfredol: Heb gychwyn ar hyn

- Dim cynnydd penodol i sôn amdano.

Methodoleg: Gorchwyl a Gorffen

- Datblygu a dosbarthu holiadur i Fforymau Lleol Cymru Gydnerth i holi a oes angen gwell ymwneud arnynt o du gweithredwyr a rheolwyr seilwaith, ac os felly pwy yn benodol a beth fyddai'r ffordd orau iddynt gyfrannu.
- Datblygu a dosbarthu holiadur i weithredwyr a rheolwyr seilwaith i holi a ydynt yn credu y gallai neu y dylai gwaith gael ei wneud i wella'u hymwneud yn y broses o reoli digwyddiadau lle y mae perygl o lifogydd arfordirol, ac os felly beth fyddai'r ffordd orau o wneud hynny.
- Adolygu'r ymatebion a chynhyrchu adroddiad gydag argymhellion.

Arg 19: Parhau i ddatblygu'r asesiadau, mapiau a/neu ddatganiadau ar gyfer 'senarios effaith' posibl. Rhaid datblygu'r gwaith hwn drwy drafod yn fanwl â phartneriaid proffesiynol i sicrhau ei fod yn ateb gofynion yr holl bartion.

Arweinydd: Cyfoeth Naturiol Cymru	Partneriaid: Fforymau Lleol Cymru Gydnerth, Awdurdodau Rheoli Risg, Cymdeithas Llywodraeth Leol Cymru
--	--

Statws Cyfredol: Ar waith

- Mae gwybodaeth leol am berygl llifogydd ar gael a chaiff ei defnyddio ar hyn o bryd fel sail i'r broses rheoli llifogydd.

Methodoleg: Gwelliant Parhaus

Gofynion: (i'w trafod a'u datblygu gan Bartneriaid Cyflawni)

- Y wybodaeth y mae ar bob asiantaeth gynllunio ac ymateb ei hangen yw set ddata gyson, hawdd cyrchu ati, sy'n dangos hyd a lled y perygl llifogydd i'r gymuned.
- Mae angen i'r wybodaeth am lifogydd dynnu sylw at natur y dŵr llif, e.e. symud yn gyflym/araf, llifogydd dwfn/bas, codi'n gyflym/araf ac ati
- Rhaid i'r set ddata gyfeirio at y seilwaith yr effeithir arno (uniongyrchol neu anuniongyrchol i'r gymuned) ac unrhyw drefniadau lleol, e.e. lleoliadau canolfannau gorffwys a ffyrdd allan diogel.
- Mae llawer o'r data gofynnol yn bodoli'n barod, ond yn cael ei ddal gan Sefydliadau unigol a gellid ei rannu'n well.
- Awgrymir bod y gwaith yn canolbwyntio ar bennu'r setiau data priodol, a datblygu templed i arddangos y setiau data priodol fel bod Partneriaid Proffesiynol, drwy gipolwg sydyn yn unig, yn gallu deall, cynllunio ac ymateb i lifogydd mewn cymuned neilltuol.
- Y cynnyrch terfynol yw cyfuniad o'r holl setiau data hyn yn cael ei ddarparu mewn fformat hawdd ei weld a'i ddeall.
- Sefydlu grŵp llywio amlasiantaethol (gorchwyl a gorffen) i gytuno ar amcanion allweddol gyda phartneriaid. Y grŵp gorchwyl a gorffen i nodi a gwerthuso opsiynau, gan ystyried cyfleoedd, risgiau a chyfyngiadau.
- Sefydlu gweithgor technegol i bennu'r broses er mwyn cipio'r holl setiau data perthnasol y mae gofyn eu hymgorffori yn y cynnyrch terfynol.
- Gweithio gyda Grŵp Llifogydd Cymru ac is-grwpiau Fforymau Lleol Cymru Gydnerth Amlasiantaethol.

- Ystyried opsiynau rheoli data – Byddai'n bosibl rheoli'r data ar un system ganolog gyda rhaglen dreigl i ychwanegu safleoedd lle mae perygl.
- Gellid cynnwys ffynonellau ychwanegol o berygl llifogydd. Mae data ar gael yn awr ar bob ffynhonnell – afonol, llanw a dŵr wyneb. Mae'r cynnyrch net, asesiad effaith a dalen-ddata reoli, wedi'i seilio ar ffin gymunedol sy'n dal yn debyg yn ddaearol-ofodol.
- Cynhyrchu adroddiad yn gwerthuso opsiynau ac yn cyflwyno argymhellion.

Arg 20: Adolygu'r broses penderfynu leol a oedd yn gysylltiedig â chyhoeddi Rhybuddion Llifogydd Difrifol a gweithdrefnau i symud pobl o eiddo yn Rhagfyr 2013 a dechrau Ionawr 2014. Pennu gwelliannau a'u rhannu ar lefel Cymru gyfan.

Arweinydd: Cyfoeth Naturiol Cymru **Partneriaid:** Grŵp Llifogydd Cymru,
Fforymau Lleol Cymru
Gydnerth

Statws Cyfredol: Ar waith

- Lle mae angen hynny mae trafodaethau lleol wedi cael eu cynnal rhwng partneriaid proffesiynol.

Methodoleg: Gorchwyl a Gorffen

- Sefydlu grŵp Gorchwyl a Gorffen Amlasiantaethol Cymru Gyfan i gwmpasu cynllun gweithredu manwl. Bydd y grŵp gorchwyl a gorffen yn nodi a gwerthuso opsiynau, gan ystyried cyfleoedd, risgiau a chyfyngiadau.
- Dogfennau i ystyried yr holl ganllawiau ffurfiol cyfredol yn ymwneud â rhoi Rhybuddion Llifogydd Difrifol.
- Cofnodi'r sail resymegol a ddefnyddiwyd yn y broses penderfynu leol yn gysylltiedig â chyhoeddi Rhybuddion Llifogydd Difrifol ym mis Rhagfyr 2013 a mis Ionawr 2014.
- Cynnal dadansoddiad o'r bylchau rhwng y canllawiau ffurfiol a'r penderfyniadau ymarferol, a chofnodi'r rhesymau am y gwahaniaethau.
- Ymgynghori â phartneriaid allanol ynglŷn â'u gofynion nhw er rhoi Rhybudd Llifogydd Difrifol.
- Nodi'r ffactorau allweddol sy'n dylanwadu ar roi Rhybuddion Llifogydd Difrifol.
- Datblygu matrices penderfynu cyson wedi'i seilio ar ganlyniadau'r uchod.
- Cynhyrchu adroddiad yn gwerthuso opsiynau ac yn cyflwyno argymhellion. Cytuno â phartneriaid ar draws Cymru ar y canllawiau diwygiedig a'r matrices penderfynu a'u hyrwyddo wedyn drwy ymarferiad codi ymwybyddiaeth.

Arg 21: Asesu ein gallu cenedlaethol i ymateb i gyfnod hir o lifogydd arfordirol eang. Wrth wneud hyn, dylid ystyried ar ba bwynt y bydd y gronfa adnoddau genedlaethol bresennol yn peidio â gweithio'n effeithiol. Rhaid ystyried materion sy'n ymwneud ag ymadfer ar ôl digwyddiadau hefyd.

Darparu adroddiad gydag argymhellion ar gyfer gwella.

Arweinydd: Fforymau Lleol Cymru Gydnerth	Partneriaid: Cyfoeth Naturiol Cymru, Awdurdodau Rheoli Risg, Cymdeithas Llywodraeth Leol Cymru, Llywodraeth Cymru - Cydnerthu
---	--

Statws Cyfredol: Ar waith

- Mae cynlluniau amlasiantaethol ar gyfer argyfyngau yn bodoli.
- Mae gwaith paratoi ar y gweill ar gyfer Ymarferiad Megacyma Cymru a gynhelir ym mis Mawrth 2015.

Methodoleg: Gorchwyl a Gorffen

- Cyswllt ag Argymhelliad 22 (a 37).
- Fforymau Lleol Cymru Gydnerth a'u Grwpiau Llifogydd/Tywydd Garw sydd yn y sefyllfa orau i arwain y gwaith gan fod gan bob ardal gynlluniau ymadfer, y maent wedi'u profi yn erbyn senarios llifogydd.
- Bydd Argymhelliad 22 a'r ymarferiad i symud pobl o ardaloedd arfordirol ('Ymarferiad Megacyma Cymru') sydd i'w gynnal ym mis Mawrth 2015 yn darparu sylfaen i'r broses o sut mae paratoi ar gyfer digwyddiadau mawr. Yn y pen draw, fodd bynnag, mae a wnelo'r Argymhelliad hwn â chynllunio amlasiantaethol lleol sydd eisoes ar waith, yn enwedig yn yr ardaloedd risg uchel.
- O ran capasiti cenedlaethol, mae gan y gwasanaethau brys drefniadau cenedlaethol ar gyfer cymorth ar draws ardaloedd eang ym mhob argyfwng ond nid oes gan Awdurdodau Lleol unrhyw beth o'r fath. Wrth fwrw ymlaen i gynllunio ar lefel leol bydd angen i Fforymau Cymru Gydnerth ystyried hefyd sut mae Awdurdodau Lleol yn brocera cymorth o bob man, nid dim ond gyda'u hawdurdodau cyfagos ond hefyd gyda'r rhai sydd ymhellach oddi wrthynt.
- Adolygu'r allbwn a'r gwersi a ddysgir o ymarferiad Megacyma Cymru 2015.
- Ystyried casgliadau a goblygiadau Argymhelliad 37 (archwiliad sgiliau a chapasiti).
- Yn dilyn yr uchod, sefydlu grŵp gorchwyl a gorffen Cymru gyfan i nodi gweithredu pellach sy'n ofynnol.

Arg 22: Asesu'r gallu i ymateb yn effeithiol ar y cyd i senario a all alw am symud nifer mawr o bobl o'u heiddo yng ngogledd-ddwyrain neu dde-ddwyrain Cymru. Rhaid ystyried materion sy'n ymwneud ag ymadfer ar ôl digwyddiadau hefyd.

Darparu adroddiad gydag argymhellion ar gyfer gwella.

Arweinydd: Grŵp Llifogydd Cymru	Partneriaid: Fforymau Lleol Cymru Gydnerth, Gwasanaethau Brys, Cyfoeth Naturiol Cymru, y Swyddfa Dywydd, Llywodraeth Cymru
--	---

Statws Cyfredol: Ar waith

- Mae Ymarferiad Symud Pobl o'r arfordir ('Ymarferiad Megacyma Cymru') yn cael ei gynllunio gan is-grŵp o Grŵp Llifogydd Cymru i'w gynnal ddydd Mawrth 10^{fed} Mawrth 2015.

Methodoleg: Gorchwyl a Gorffen

- Cyswllt ag Argymhelliad 21 uchod (ac Argymhelliad 37).
- Cynnal yr ymarferiad mawr i symud pobl o'r arfordir ym mis Mawrth 2015 a fydd yn canolbwyntio ar ymchwydd arfordirol ar hyd Aber Afon Hafren gan effeithio ar Fforymau Cymru Gydnerth De Cymru a Gwent.
- Bydd hyn yn effeithio ar boblogaethau mawr ac yn profi'r ymateb cydlynol ar draws 2 ardal. Oherwydd maint a graddfa'r ymarferiad, ni fydd yn cynnwys materion ymadfer ar ôl llifogydd, ond bydd y rhai sy'n cymryd rhan yn ystyried y camau i'w cymryd o ran ymadfer ar ôl digwyddiad o'r fath.
- Cynhyrchu adroddiad dilynol yn nodi'r gwersi a ddysgwyd ac ymarfer da.

Arg 23: Adolygu'r strwythurau cydnerthu yng Nghymru a'u ffyrdd o weithio er mwyn pennu newidiadau a all fod yn angenrheidiol i'n galluogi i fod yn fwy parod a chydnerth gyda'n gilydd i ymateb i lifogydd arfordirol yn y dyfodol.

Arweinydd: Fforymau Lleol Cymru Gydnerth **Partneriaid:** Cymdeithas Llywodraeth Leol Cymru, Awdurdodau Lleol, Cyfoeth Naturiol Cymru

Statws Cyfredol: Ar waith

- Mae Adroddiad Simpson a'r Compact ar gyfer Newid yn sgil hynny rhwng Llywodraeth Cymru a Llywodraeth Leol Cymru eisoes yn ymdrin â hyn.
- Mae strwythurau llywodraeth leol wedi newid yn barod ac mae angen cwblhau'r gwaith o sefydlu dichonoldeb gweithio'n amlasiantaethol ar sail ranbarthol erbyn diwedd Medi 2015.

Methodoleg: Gorchwyl a Gorffen

- Cafodd casgliadau Cam 2 y Compact ar gyfer Newid eu derbyn gan Fforwm Cymru Gydnerth ar 13^{eg} Tachwedd 2014. Fforymau Lleol Cymru Gydnerth sy'n gyfrifol yn awr am roi'r newidiadau hynny ar waith.
- Bydd canlyniad y newidiadau i strwythurau cydnerthu Cymru o dan y Compact ar gyfer Newid yn cael ei brofi gan senario llifogydd arfordirol ym mis Mawrth 2015 drwy Ymarferiad Megacyma Cymru a chaiff unrhyw wersi a ddysgir eu cymhwyso i wneud yn siŵr ein bod yn fwy parod ar gyfer digwyddiadau o'r fath.
- Bydd yr adolygiad hwn yn cwmpasu perygl llifogydd o bob ffynhonnell.

Arg 24: Dylid canfod a gwerthuso opsiynau i wella'r diogelwch a ddarperir yn ardal Garford Road yn y Rhyl. Dylai hyn gynnwys dadansoddiad hydrologig manwl o gynhwysedd a pherfformiad y lagŵn storio. Dylai hyn gynnwys asesiad o agoriadau'r grisiau a'r llithrfa a'r cydadwaith â'r cwrs golff cyfagos.

Arweinydd: Cyngor Sir Ddinbych

Partneriaid: Llywodraeth Cymru,
Cyfoeth Naturiol Cymru

Statws Cyfredol: Ar waith

- Mae waliau concrit wedi'u rhag-gastio a fflodiardau dur wedi cael eu gosod yn lle logiau stopio ar agoriadau grisiau.
- Penodwyd ymgynghorwyr i gynnal dadansoddiad hydrologig o'r amddiffynfeydd arfordirol i ganfod safon yr amddiffyniad ar hyn o bryd, yn cynnwys capasiti a pherfformiad y lagŵn storio. Briff yr ymgynghorwyr yw pennu pa mor ddifrifol oedd storm 5^{ed} Rhagfyr 2013, beth yw'r siawns y ceir llifogydd eto yn yr un man a gwneud awgrymiadau ar gyfer y dyfodol i liniaru'r perygl llifogydd.
- Cynhaliwyd arolwg topograffigol o Gwrs Golff y Rhyl. Mae'r dadansoddiad o'r arolwg yn dangos bod capasiti storio posibl o fewn terfynau'r cwrs golff sy'n cyfateb yn fras i 5 gwaith capasiti storio lagŵn storio Garford Road.

Methodoleg: Gorchwyl a Gorffen

- Cloddio ffos lydan o lagŵn storio Garford Road i sicrhau ei fod yn cysylltu â'r cwrs golff.
- Dadansoddi casgliadau gwaith yr ymgynghorwyr, yn cynnwys gwneud unrhyw argymhellion, i benderfynu a oes angen dadansoddi pellach.
- Trafod casgliadau gwaith yr ymgynghorwyr gyda'r 'partneriaid' (Llywodraeth Cymru a Cyfoeth Naturiol Cymru).
- Gosod fflodiardau dur yn lle'r ystyllod ar yr agoriad i'r llithrfa.
- Gosod fflodiardau dur ar draws y promenâd yn Splash Point ac ym mhen dwyreiniol y cwrs golff.

Arg 25: Dylai pob Awdurdod Rheoli Risg yng Nghymru adolygu sut y defnyddir byrddau stopio, logiau stopio, rhwystrau dros dro neu gatau y gellir eu symud yn eu hardal leol. Diben yr adolygiad hwn yw galluogi'r Awdurdodau hyn i fod yn fodlon bod eu trefniadau presennol yn briodol ac yn gadarn. Dylid ystyried datrysiadau mwy parhaol, neu rai dros dro mwy cadarn, i gymryd lle'r trefniadau presennol. Dylai fod yr adolygiad hwn yn '*seiliedig ar risg*' ac yn canolbwyntio ar y lleoliadau lle ceir y risg leol uchaf.

Arweinydd: Cymdeithas Llywodraeth
Leol Cymru

Partneriaid: Cyfoeth Naturiol Cymru,
Awdurdodau Rheoli Risg

Statws Cyfredol: Ar waith

- Mae nifer o asedau a ddifrodwyd yn ystod y llifogydd ar hyd yr arfordir y llynedd wedi cael eu hadolygu a'u hadnewyddu.

Methodoleg: Gorchwyl a Gorffen

- Cyswllt ag Argymhellion 31 a 26.
- Sefydlu grŵp gorchwyl a gorffen Cymru gyfan i hwyluso'r cyd-drefnu a'r gwaith o rannu'r arferion gorau.
- Bydd ymarferiad cwmpasu cychwynnol yn asesu'r trefniadau presennol ar draws yr holl Awdurdodau Rheoli Risg. Bydd hyn yn cynnwys y lleoliadau defnyddio, pryd mae'r strwythurau'n cael eu rhoi eu yn eu lle a'u tynnu, archwiliadau presennol, trefniadau cynnal a chadw a chasglu arferion da o bob rhan o Gymru.
- Bydd canlyniad yr ymarferiad cwmpasu hwn yn help i sefydlu pa fecanweithiau sydd ar waith ar hyn o bryd, ac i asesu bylchau yn y dulliau presennol.
- Yn dilyn y gwaith cwmpasu cychwynnol, gweithio gyda'r tri Grŵp Rheoli Perygl Llifogydd rhanbarthol i edrych ar gysondeb gweithredu a chysoni'r rhaglenni gosod, tynnu a chynnal a chadw ar lefel ranbarthol.
- Yn aml, pan fydd strwythurau'n cael difrod yn ystod stormydd, yn cael eu fandaleiddio neu fod angen eu hadnewyddu, caiff asedau mwy diweddar eu darparu yn eu lle.
- Dylai'r grŵp gorchwyl a gorffen ystyried yr angen am gyngor ac arweiniad penodol. Gallai hyn gynnwys materion fel ystyried gwella neu amnewid i ganiatáu ar gyfer newid hinsawdd a chynnydd yn lefel y môr, a gwneud asedau'n fwy cydnorth (yn amodol ar flaenoriaethu arian ar sail risg), yn ogystal â chyfluoedd i wella'r cynnal a chadw a'r ystyriaethau iechyd a diogelwch.

- Cynhyrchu adroddiad terfynol sy'n crynhoi gwaith ac argymhellion y grŵp gorchwyl a gorffen ac yn cadarnhau bod yr Awdurdodau Rheoli Risg yn fodlon fod y trefniadau presennol wedi cael eu hadolygu a'u bod yn cael eu hystyried yn briodol a chadarn.

Arg 26: Dylai pob Awdurdod Rheoli Risg yng Nghymru adolygu lleoliadau lle mae ganddynt systemau amddiffyn eilaidd. Diben yr adolygiad hwn yw galluogi'r Awdurdodau hyn i fod yn fodlon y bydd y systemau eilaidd yn gweithio fel y'u cynlluniwyd pan fo eu hangen. Dylai fod yr adolygiad hwn yn 'seiliedig ar risg' ac yn canolbwyntio ar y lleoliadau lle ceir y risg leol uchaf.

Arweinydd: Cymdeithas
Llywodraeth Leol
Cymru

Partneriaid: Cyfoeth Naturiol Cymru,
Awdurdodau Rheoli Risg,
Canolfan Monitro Arfordirol
Cymru

Statws Cyfredol: Ar waith

- Mae adolygiadau lleol ar waith lle tynnwyd sylw at y systemau gan lifogydd Rhagfyr 2013 a dechrau Ionawr 2014.

Methodoleg: Gorchwyl a Gorffen

- Cyswllt ag Argymhellion 31 a 25.
- Sefydlu grŵp gorchwyl a gorffen Cymru gyfan i hwyluso'r cyd-drefnu a'r gwaith o rannu'r arferion gorau. Bydd yn cynnwys cynrychiolwyr o Gymdeithas Llywodraeth Leol Cymru (CLILC), swyddogion technegol o Cyfoeth Naturiol Cymru ac Awdurdodau Llifogydd Lleol Arweiniol.
- Rhan gyntaf y fethodoleg fydd cytuno ar ddiffiniad cyffredin o'r hyn sy'n cael ei ystyried yn amddiffyniad eilaidd. Caiff hwn ei ddefnyddio fel safon ar draws yr holl Awdurdodau Rheoli Risg. Bydd y grŵp yn cytuno hefyd ar becyn cyffredin i asesu cyflwr i sicrhau asesu cyson ar draws Cymru (ar raddfa o 1 i 3 neu debyg).
- Caiff dogfen ganllawiau safonol yn nodi hyd a lled yr ymarferiad ei hanfon at bob Awdurdod Rheoli Risg.
- Mae CLILC hefyd yn bwriad nodi perchennog amddiffynfeydd eilaidd mewn ardaloedd risg uchel fel rhan o'r ymarferiad. Gallai hyn gael ei wneud gan yr Awdurdodau Rheoli Risg fel astudiaeth bwrdd gwaith a dylai pob Awdurdod Rheoli Risg gadw cofnod o asedau a'u perchennogion mewn cofrestr.
- Dylid ystyried y profiad a'r canlyniadau o'r arolwg o asedau arfordirol sydd i'w gynnal yng Ngogledd Cymru.
- Dylai'r grŵp gorchwyl a gorffen ystyried yr angen am gyngor ac arweiniad penodol. Gallai hyn gynnwys materion fel ystyried gwella neu amnewid i ganiatáu ar gyfer newid hinsawdd a chynnydd yn lefel y môr, a gwneud asedau'n fwy cydnerth (yn amodol ar flaenoriaethu arian ar sail risg), yn ogystal â chyfluoedd i wella'r cynnal a chadw a'r ystyriaethau iechyd a diogelwch.

- Dylai'r grŵp gorchwyl a gorffen ystyried yr angen am ymchwiliadau ac astudiaethau pellach er mwyn deall gweithrediad a pherfformiad systemau asedau lleol.
- Cynhyrchu adroddiad terfynol sy'n crynhoi gwaith ac argymhellion y grŵp gorchwyl a gorffen ac yn cadarnhau bod yr Awdurdodau Rheoli Risg yn fodlon fod y trefniadau presennol wedi cael eu hadolygu a'u bod yn cael eu hystyried yn briodol a chadarn.

Amddiffynfeydd Arfordirol

Argymhellion 27 i 42

Mae'r Argymhellion hyn yn ystyried:

- Ffrydiau ariannu gwaith rheoli perygl llifogydd ac erydu arfordirol i'r dyfodol.
- Yr angen am fwy o gysondeb o ran setiau data rheoli asedau, archwilio asedau.
- Mapio arfordirol a gwelliannau modelu.
- Aseiad seiliedig ar risg o leoliadau a gafodd lifogydd neu lle maie cael a chael oedd hi na chawsant lifogydd yn ystod stormydd gaeaf y llynedd.
- Cwblhau'r aseiad o newidiadau amgylcheddol yn ystod stormydd gaeaf y llynedd;
- Yr angen am fwy o eglurder ynglŷn â sgiliau, capasiti, rolau a chyfrifoldebau Awdurdodau Rheoli Risg.
- Rôl Grwpiau Arfordirol.
- Dyfodol Canolfan Monitro Arfordirol Cymru.
- Y fframwaith strategol a sefydlwyd gan y Cynlluniau Rheoli Traethlin a ffyrdd o gyflawni addasiadau arfordirol.

Arg 27: Mae angen buddsoddiad parhaus i reoli'r risgiau arfordirol cenedlaethol a'u cadw ar lefelau derbyniol.

Rhaid i hyn gynnwys rhagolygon llifogydd, rhybuddion, ymwybyddiaeth o lifogydd, ymatebion a gwaith adfer, yn ogystal ag amddiffynfeydd rhag llifogydd. Rhaid canolbwyntio'n benodol ar yr amddiffynfeydd sy'n bodoli eisoes i sicrhau eu bod yn parhau i fod yn addas at eu diben, yn ogystal â buddsoddi mewn amddiffynfeydd newydd i leihau'r risg o lifogydd mewn mwy o leoliadau.

Arweinydd: Llywodraeth Cymru - Rheoli
Perygl Llifogydd ac Erydu
Arfordirol

Partneriaid: Cyfoeth Naturiol Cymru,
Awdurdodau Llifogydd
Lleol Arweiniol, Canolfan
Monitro Arfordirol Cymru

Statws Cyfredol: Ar waith

- Mae Llywodraeth Cymru'n gweithio barhaus i ddiogelu cyllidebau ac mae'r gyllideb graidd ar gyfer llifogydd wedi cael ei chynnal ar gyfer 2015/16.
- Dylai cyhoeddiad ar arian arfordirol ychwanegol sydd i gael ei wneud erbyn diwedd 2014 weld hwb sylweddol i'r buddsoddi ar reoli perygl llifogydd ac erydu arfordirol.
- Mae'r cyllidebau Rheoli Perygl Llifogydd ac Erydu Arfordirol eisoes yn cwmpasu'r holl waith rheoli risg yn cynnwys rhagolygon, rhybuddion, mapio, ymwybyddiaeth, ymateb ac ymadfer ynghyd â chynlluniau amddiffyn rhag llifogydd.

Methodoleg: Gwelliant Parhaus

- Mae rheoli perygl llifogydd ac erydu arfordirol yn dal yn flaenoriaeth i'r Llywodraeth hon. Ni fyddwn yn gwybod beth fydd y setliad gan Lywodraeth y DU ar gyfer 2016-17 a'r tu hwnt tan Adolygiad o Wariant 2015. Fodd bynnag, mae pob arwydd yn dangos bod y cyfyngiadau ar wariant cyhoeddus yn debygol o barhau. Er bod ansicrwydd ynglŷn â'r setliad i'r dyfodol y tu hwnt i 2015/16, bydd Llywodraeth Cymru'n parhau i wneud yn fawr o'r cyfleoedd i gynnal y buddsoddi o fewn yr amlen ariannu sydd ar gael.
- Tîm Rheoli Perygl Llifogydd ac Erydu Arfordirol Llywodraeth Cymru i barhau i drafod gyda chydweithwyr cyllid.
- Er bod angen i'r buddsoddi barhau i sicrhau bod yr amddiffynfeydd presennol yn dal i ateb y gofyn, mae angen i'r buddsoddi ganolbwyntio hefyd ar ragor o ddarpariaeth rhagolygon, rhybuddion, ymwybyddiaeth, ymateb ac ymadfer, a honno'n well darpariaeth, yn ogystal ag ar amddiffynfeydd newydd.
- Bydd unrhyw waith rheoli perygl llifogydd ac erydu arfordirol yn ystyried llifogydd o bob math.
- Wrth gyflawni'r Argymhelliad hwn dylid hefyd ystyried Argymhellion o adroddiad 'Welsh Coastal Storms, December 2013 & January 2014 – an assessment of environmental change' a ddarparwyd o dan Argymhelliad 36.

Arg 28: Adolygu a chanfod opsiynau i sicrhau cymaint â phosibl o sicrwydd i gyllid rheoli risg llifogydd ac erydu arfordirol dros gyfnod hwy ac i sicrhau cymaint â phosibl o hyblygrwydd o ran sut y caiff y cyllid hwn ei ddefnyddio. Byddai hyn yn golygu llai o ffocws ar gyllidebau blynyddol a chyllidebau yn ystod y flwyddyn, a mwy o ffocws ar gyflawni a rheoli cyllidebau fesul 3-5 mlynedd.

Arweinydd: Llywodraeth Cymru - Rheoli
Perygl Llifogydd ac Erydu
Arfordirol

Partneriaid: Cyfoeth Naturiol Cymru,
Awdurdodau Rheoli Risg

Statws Cyfredol: Ar waith

- Mae trafodaethau'n parhau gyda chydweithwyr cyllid ynglŷn â chwblhau'r ymgynghoriad drafft ar Raglen Fuddsoddi – Llifogydd a'r Arfordir er mwyn blaenoriaethu buddsoddiadau yn ôl y perygl llifogydd cenedlaethol o bob ffynhonnell.

Methodoleg: Gwelliant Parhaus

- Mae'r cyllidebau wedi'u pennu ar hyn o bryd tan 2015-16 sef y flwyddyn ariannol olaf y mae gennym setliad pendant ar ei chyfer. Ni fyddwn yn gwybod y setliad ar gyfer 2016-17 a'r tu hwnt tan Adolygiad o Wariant 2015. Bydd ein ffocws ar sicrhau bod cymaint â phosibl o arian ar gael i gyflawni'r rhaglen i reoli'r arfordir a pherygl llifogydd.
- Bydd datblygu'r Rhaglen Fuddsoddi – Llifogydd a'r Arfordir yn darparu rhaglen tymor hir o gynlluniau i fuddsoddi ynddynt yn y dyfodol.
- Cwblhau'r ymgynghoriad ynghylch y Rhaglen Fuddsoddi – Llifogydd a'r Arfordir a rhoi'r rhaglen ar waith er mwyn darparu methodoleg i bennu blaenoriaethau ariannu.
- Mae'r arian presennol ar gyfer rheoli perygl llifogydd ac erydu arfordirol ac ymyriadau yn ystyried rheoli perygl llifogydd o bob math a bydd y Rhaglen Fuddsoddi – Llifogydd a'r Arfordir yn ystyried llifogydd o bob ffynhonnell.

Arg 29: Dylid bwrw ymlaen â'r gwaith o ddatblygu'r Rhaglen Fuddsoddi Genedlaethol fel mater brys, a dylid, wrth ei datblygu, ceisio ystod eang o ffyrdd o weithio a gwelliannau technegol i brosesau dyrannu buddsoddiadau, gwneud penderfyniadau a blaenoriaethu rheoli risg llifogydd ac erydu arfordirol.

Arweinydd: Llywodraeth Cymru -
Rheoli Perygl
Llifogydd ac Erydu
Arfordirol

Partneriaid: Cyfoeth Naturiol Cymru,
Cymdeithas Llywodraeth Leol
Cymru, Awdurdodau Lleol, Dŵr
Cymru Welsh Water

Statws Cyfredol: Ar waith

- Cwblhau dogfennau drafft y Rhaglen Fuddsoddi Genedlaethol (sydd bellach yn cael ei galw'n Rhaglen Fuddsoddi – Llifogydd a'r Arfordir) er mwyn ymgynghori yn ei chylch erbyn diwedd y flwyddyn.

Methodoleg: Gorchwyl a Gorffen

Bydd yr ymgynghoriad ar Raglen Fuddsoddi – Llifogydd a'r Arfordir yn cael ei gyhoeddi'n ddiweddarach eleni a bydd yn ystyried pob elfen o arian Llywodraeth Cymru. Bydd y rhaglen yn nodi methodoleg blaenoriaethu fel bod modd rhestru ardaloedd o Gymru yn unol â'u risg o bob ffynhonnell llifogydd.

- Ymgynghori ynghylch y Rhaglen Fuddsoddi – Llifogydd a'r Arfordir.
- Cwblhau methodoleg flaenoriaethu yn cynnwys mynegai o berygl llifogydd cyfun.
- Defnyddio'r mynegai i helpu i nodi cynlluniau a blaenoriaethu arian.
- Bydd y Rhaglen Fuddsoddi – Llifogydd a'r Arfordir yn ystyried pob ffynhonnell ariannu.

Arg 30: Adolygu a nodi opsiynau i gael mwy o gyllid i ategu'r buddsoddiad rheoli perygl llifogydd ac erydu arfordirol craidd. Rhaid alinio hyn yn agos â'r gwaith o ddatblygu'r Rhaglen Fuddsoddi Genedlaethol.

Arweinydd: Llywodraeth Cymru - Rheoli Perygl Llifogydd ac Erydu Arfordirol
Partneriaid: Cyfoeth Naturiol Cymru, Awdurdodau Rheoli Risg

Statws Cyfredol: Ar waith

- Bydd ymgynghoriad drafft y Rhaglen Fuddsoddi Genedlaethol (sydd bellach yn cael ei galw'n Rhaglen Fuddsoddi – Llifogydd a'r Arfordir) yn cael ei gyhoeddi'n ddiweddarach eleni.
- Chwilio'n barhaus am gyfleoedd ariannu ychwanegol neu gyfleoedd ariannu drwy bartneriaeth.
- Mae Llywodraeth Cymru wedi bod yn ystyried rhinweddau mecanwaith ariannu arloesol i amddiffyn rhag llifogydd ac amddiffyn yr arfordir, ar ôl datblygu cynlluniau llwyddiannus yn y sectorau ffyrdd a thrafnidiaeth, addysg a thai gyda gwerth cyfalaf cyfun o oddeutu £470 miliwn. Ceir cyhoeddiad pellach erbyn diwedd 2014.

Methodoleg: Gwelliant Parhaus

- Yr un fath ag Argymhellion 28 a 29.
- Dros y misoedd nesaf bydd gwaith yn parhau gyda phartneriaid cyflawni mewn awdurdodau lleol i archwilio'r achos o blaid rhaglen amddiffyn rhag llifogydd arfordirol sy'n cael ei hariannu mewn modd arloesol. Ceir rhagor o gyhoeddiadau ynglŷn â'r cynllun hwn yn ddiweddarach yn 2014.
- Dylai unrhyw ffynonellau ariannu ychwanegol ystyried llifogydd o bob ffynhonnell, er y bydd y rhaglen ariannu arloesol yn canolbwyntio'n llwyr ar amddiffyn arfordirol fel y nodwyd yn y cynnig amlinellol yn unol â'r Cynlluniau Rheoli Traethlin. Bydd yr arian arfordirol ychwanegol o fudd anuniongyrchol i gynlluniau perygl llifogydd yn deillio o afonydd a dŵr wyneb gan y bydd yn caniatáu targedu arian craidd at yr ardaloedd hyn.

Arg 31: Cynhyrchu set ddata genedlaethol lawn o asedau amddiffyn a diogelu arfordirol, gan gynnwys manylion yr ardaloedd sy'n elwa ohonynt.

Mae'n hanfodol bod y set ddata hon yn dod yn 'offeryn rheoli byw' yn hytrach na dim ond darlun yn cynrychioli ciplun mewn amser. Felly, rhaid cysylltu'r set ddata hon â phroses i sicrhau y cynhelir y wybodaeth.

Arweinydd: Cyfoeth Naturiol Cymru **Partneriaid:** Awdurdodau Rheoli Risg, Perchenogion Asedau

Statws Cyfredol: Ar waith

- Mae Cyfoeth Naturiol Cymru yn cael system newydd yn lle'i system bresennol Rheoli Asedau – Llifogydd a Risg Arfordirol (a elwir yn AIMS). Trosglwyddodd y system hon o Asiantaeth yr Amgylchedd, un o'r cyrff etifeddol.
- Mae'r gwaith datblygu a gweithredu gan gontractwr penodedig yn cychwyn ym mis Tachwedd 2014. Disgwylir i ran gyntaf yr ateb fynd yn fyw ym mis Mawrth 2015.
- Mae gan Awdurdodau Rheoli Risg eu dulliau eu hunain o gasglu a storio data arfordirol.
- Mae gan bartneriaid eraill eu dulliau eu hunain o gasglu a storio data arfordirol.

Methodoleg: Gorchwyl a Gorffen

- Cyswllt ag Argymhelliad 32.
- Sefydlu grŵp gorchwyl a gorffen i nodi a gwerthuso opsiynau, gan ystyried cyfleoedd, risgiau a chyfyngiadau.
- Adolygu a gwerthuso'r setiau data a'r dulliau presennol.
- Nodi'r gofynion cenedlaethol.
- Ar sail yr uchod, nodi bylchau, risgiau a chyfleoedd.
- Nodi a gwerthuso opsiynau.
- Cynhyrchu adroddiad yn gwerthuso opsiynau ac yn argymhell ffordd ymlaen.
- Wrth gyflawni'r Argymhelliad hwn dylid hefyd ystyried Argymhellion o adroddiad '*Welsh Coastal Storms, December 2013 & January 2014 – an assessment of environmental change*' a ddarparwyd o dan Argymhelliad 36.

Arg 32: Adolygu a chanfod opsiynau i gyflawni dulliau mwy cyson o archwilio'r rhwydwaith o systemau amddiffyn yr arfordir. Rhaid i hyn gynnwys argymhellion i wella effeithlonrwydd ac effeithiolrwydd y broses o archwilio asedau.

Arweinydd: Cyfoeth Naturiol Cymru

Partneriaid: Awdurdodau Rheoli Risg,
Perchenogion Asedau

Statws Cyfredol: Ar waith

- Cwmpasu'r goblygiadau'n gynnar ac angen eu cynnwys wrth ystyried Argymhelliad 31.

Methodoleg: Gorchwyl a Gorffen

- Cysoni'r Argymhelliad hwn ag Argymhelliad 31 a'i ymgorffori ynddo.
- Sefydlu grŵp gorchwyl a gorffen i nodi a gwerthuso opsiynau, gan ystyried cyfleoedd, risgiau a chyfyngiadau.
- Ystyried a gwerthuso dull cyffredin o archwilio asedau ac un fethodoleg asesu.
- Adolygu a gwerthuso'r methodolegau archwilio presennol ac ystyried cyfleoedd i roi un dull cyffredin, cyson ar waith.
- Ystyried a gwerthuso cyfleoedd i wella effeithlonrwydd ac effeithiolrwydd y broses archwilio asedau, ar lefel leol a chenedlaethol.
- Ystyried goblygiadau ymarferol gweithredu unrhyw newidiadau.
- Cynhyrchu adroddiad yn gwerthuso opsiynau ac yn cyflwyno argymhellion.
- Wrth gyflawni'r Argymhelliad hwn dylid hefyd ystyried Argymhellion o adroddiad '*Welsh Coastal Storms, December 2013 & January 2014 – an assessment of environmental change*' a ddarparwyd o dan Argymhelliad 36.

Arg 33: Parhau i ddatblygu rhaglen wedi'i blaenoriaethu'n genedlaethol o wella prosesau modelu a mapio arfordirol. Rhaid i hyn fod yn seiliedig ar risg genedlaethol ac yn gyson.

Arweinydd: Cyfoeth Naturiol Cymru **Partneriaid:** Canolfan Monitro Arfordirol Cymru, Awdurdodau Rheoli Risg

Statws Cyfredol: Ar waith

- Mae'r dulliau mapio perygl llifogydd i Gymru yn y dyfodol wedi cael eu hadolygu ac wedi bod yn destun trafod ers stormydd 2013/ 2014.

Methodoleg: Gwelliant Parhaus

Yn canolbwyntio'n bennaf ar yr angen i amnewid y data Asesiad Cenedlaethol o Berygl Llifogydd a'r fethodoleg, mae'r tîm prosiect yn ystyried creu briff a fydd yn cynhyrchu set ddata fwy addas i'r diben a fydd yn arddangos Perygl Llifogydd o ran Afonydd a'r Môr yng Nghymru.

- Datblygu briff i gynhyrchu gwell Map Perygl Llifogydd i Gymru.
- Gweithio gyda chyflenwyr posibl i gaffael gwell Map Perygl Llifogydd.
- Cynhyrchu Strategaeth/Cynllun Gwaith Modelu a Mapio Perygl Llifogydd i Gymru.

Arg 34: Dylid cynnal asesiadau risg mewn lleoliadau a chymunedau lle bu llifogydd ym mis Rhagfyr 2013 ac ar ddechrau mis Ionawr 2014 i bennu a oes angen mwy o weithgarwch/ymyrraeth rheoli risg ac a ellir cyfiawnhau hynny.

Arweinydd: Cyfoeth Naturiol
Cymru

Partneriaid: Awdurdodau Rheoli Risg,
Cymdeithas Llywodraeth Leol Cymru

Statws Cyfredol: Ar waith

- Mae diweddariad byr wedi'i gynnwys yn Nhabl E1 isod.

Methodoleg: Gorchwyl a Gorffen

- Yr Awdurdodau Rheoli Risg i ddal i fwrw ymlaen ag asesiadau gan weithio yn ôl blaenoriaeth ar sail risg.

Tabl E1: Diweddariad ar Leoliadau Llifogydd – Argymhelliad 34

Mae'r rhain yn lleoliadau a chymunedau a gafodd lifogydd yn ystod stormydd 5^{ed} Rhagfyr 2013 a dechrau Ionawr 2014 ac fe'u rhestrwyd yn yr Adroddiad Cam 2.

Enw'r gymuned	Sir/Awdurdod	Pa ddiwyddiad	Statws
Y Rhyl (Splash Point)	Sir Ddinbych	Rhag'13	Gwaith atgyweirio strwythurol wedi'i gwblhau a gwaith cwmpasu ar gyfer cynllun lliniaru llifogydd ar y gweill. Gweler Argymhelliad 24.
Bae Cinmel	Conwy	Rhag'13	Gweithgarwch adfer graean bras ar waith a chynlluniau i osod fflodiard newydd.
Llanbedr	Gwynedd	Ion'14	Gwaith atgyweirio strwythurol wedi'i gwblhau a monitro'n mynd rhagddo.
Abermaw	Gwynedd	Ion'14	Astudiaeth arfarnu opsiynau ar gyfer Promenâd y gogledd ar y gweill.
Y Borth	Ceredigion	Ion'14	Gwaith strwythurol a oedd wedi'i gynllunio'n flaenorol ar waith.
Aberystwyth	Ceredigion	Ion'14	Adroddiad Arfarnu Prosiect ar y gweill.
Aberaeron	Ceredigion	Ion'14	Cais ariannu wedi'i gyflwyno ar gyfer dylunio manwl y cynllun.
Llangrannog	Ceredigion	Ion'14	Gwaith strwythurol wedi'i gwblhau.
Aberteifi	Ceredigion	Ion'14	Adroddiad Arfarnu Prosiect ar y gweill.
Tref Isaf Abergwaun	Sir Benfro	Ion'14	Prosiect cydnerthu cymunedol ar waith.
Aber Bach	Sir Benfro	Ion'14	Gwaith dylunio cynllun ar y gweill.
Amroth	Sir Benfro	Ion'14	Gwaith atgyweirio strwythurol wedi'i gwblhau.



Arg 35: Dylid canfod lleoliadau cael a chael a lleoliadau lle bu newid sylweddol i'r blaendraeth a chynnal asesiadau risg ynddynt i bennu a oes angen mwy o weithgarwch/ymyrraeth rheoli risg ac a ellir cyfiawnhau hynny.

Arweinydd: Cyfoeth Naturiol
Cymru

Partneriaid: Awdurdodau Rheoli Risg,
Cymdeithas Llywodraeth Leol Cymru

Statws Cyfredol: Ar waith

- Mae diweddariad byr wedi'i gynnwys yn Nhabl E2 isod.

Methodoleg: Gorchwyl a Gorffen

- Yr Awdurdodau Rheoli Risg i ddal i fwrw ymlaen ag asesiadau gan weithio yn ôl blaenoriaeth ar sail risg.

Tabl E2: Diweddariad ar Lleoliadau ‘Cael a Chael’ – Argymhelliad 35

Arweiniodd stormydd 5^{ed} Rhagfyr 2013 a dechrau Ionawr 2014 at rai lleoliadau ‘cael a chael’. Rhestrwyd y lleoliadau hyn yn Adroddiad Cam 2

Enw'r gymuned	Sir/Awdurdod	Pa ddigwyddiad	Statws
Prestatyn (Tower Gardens, Traeth Canolog)	Sir Ddinbych	Rhag'13	Gwaith strwythurol wedi'i gynllunio.
Llanfairfechan	Conwy	Rhag'13	Gwaith strwythurol wedi'i gwblhau a gwaith i adfer y traeth wedi'i awgrymu.
Hen Wrych	Conwy	Rhag'13	Gwaith strwythurol a gwaith i adfer y traeth wedi'i gynllunio.
Arglawdd Cerrig Môn Pensarn	Conwy	Rhag'13	
Abererch a Thraeth Crugan	Gwynedd	Ion'14	Gwaith atgyfnerthu twyni wedi'i gwblhau yn Abererch. Gwaith atgyweirio strwythurol ar y gweill yn Nhraeth Crugan.
Borth-y-Gest	Gwynedd	Ion'14	Ymchwiliadau i'r digwyddiad wedi'u cwblhau.
Ceredigion – amryw o fannau	Ceredigion	Ion'14	Gwaith strwythurol yn mynd rhagddo yn Nhre-saith a Thraeth y De, Aberaeron.
Casllwchwr, Porth Tywyn, Llansteffan, Pentywyn a Machynys.	Sir Gaerfyrddin	Ion'14	Gwaith strwythurol wedi'i gwblhau ym Mhorth Tywyn, Llansteffan, Pentywyn a Machynys. Casllwchwr. Archwilio a monitro ym Mharc Arfordirol y Mileniwm.
Y Mwmbwls	Abertawe	Ion'14	Gwaith atgyweirio strwythurol wedi'i gwblhau. Gwaith strwythurol wedi'i gynllunio.
Swanbridge	Bro Morgannwg	Ion'14	Gwaith atgyweirio strwythurol wedi'i gwblhau. Astudiaeth strategaeth bosibl wedi'i hawgrymu. .
Sandy Bay, Porthcawl (ffair Coney Beach)	Pen-y-bont ar Ogwr	Ion'14	Arfarniad o opsiynau posibl ar gyfer y dyfodol.
Shaftesbury a Chrindiau	Casnewydd	Ion'14	Gwaith strwythurol wedi'i gynllunio.

Enw'r gymuned	Sir/Awdurdod	Pa ddigwyddiad	Statws
Arglawdd y Gogledd ac Arglawdd Penarlâg ar hyd afon Dyfrdwy o Gei Connah i Gaer	CNC	Rhag'13	Strategaeth wedi'i chwblhau ar gyfer Ardal Lanw Afon Dyfrdwy. Cynllunio i ddatblygu'r gwaith pan fydd eu hangen.
Abererch	CNC	Ion'14	Gwaith atgyweirio ac atgyfnerthu wedi'i gwblhau ar y system dwyni.
Newton (ger Porthcawl)	CNC	Ion'14	Gwaith atgyweirio dros dro wedi'i gwblhau. Ateb mwy parhaol yn cael ei ddatblygu.
Caerllion	CNC	Ion'14	Gwaith wedi'i nodi a'i gynllunio ar gyfer 2015.

Arg 36: Cwblhau'r diweddariad parhaus i asesiad 'cyflym' Cam 1 o'r newidiadau amgylcheddol a fu o ganlyniad i stormydd mis Rhagfyr 2013 a mis Ionawr 2014.

Arweinydd:	Cyfoeth Naturiol Cymru	Partneriaid:	Partneriaeth Bioamrywiaeth Cymru, y Grŵp Ecosystemau Arfordirol, yr Ymddiriedolaeth Genedlaethol, yr Ymddiriedolaethau Natur, RSPB, Ymddiriedolaeth Adareg Prydain, Gwarchodfa Cynffig, Arfordir Treftadaeth Morgannwg, Awdurdodau Rheoli Risg
-------------------	------------------------------	---------------------	--

Statws Cyfredol: Cwblhawyd

Mae Argymhelliad 36 wedi'i **gwblhau** drwy gyhoeddi adroddiad Duigan C, Rimington N a Howe M (Gol) 2014. *Welsh Coastal Storms, December 2013 & January 2014 – an assessment of environmental change*, Adroddiad Tystiolaeth 33 CNC.

<http://naturalresourceswales.gov.uk/flooding-and-water/flood-alerts-and-warnings/flood-reports/welsh-coastal-storms-dec2013-jan2014/?lang=en>

Mae'r adroddiad hwn yn nodi nifer o feysydd lle mae angen gwaith pellach. Lle mae hynny'n berthnasol caiff y rhain eu hintegreiddio â Chynllun Cyflawni'r Adolygiad Arfordirol.

Mae trafodaethau yn mynd rhagddynt i ystyried yn fanwl sut mae modd cyflawni hyn.

Arg 37: Cynnal archwiliad cenedlaethol o sgiliau a galluoedd pob Awdurdod Rheoli Risg i asesu a mesur difrifoldeb y mater – asesu maint y bwlch sgiliau a galluoedd.

Cynhyrchu dogfen o opsiynau i gau'r bwlch sgiliau a galluoedd i fodloni gofynion y presennol o ran rheoli risg llifogydd yn y presennol a heriau'r dyfodol.

Arweinydd: Cymdeithas Llywodraeth Leol Cymru	Partneriaid: Cyfoeth Naturiol Cymru, Awdurdodau Rheoli Risg, Canolfan Monitro Arfordirol Cymru
---	---

Statws Cyfredol: Ar waith

- Trafodaethau cynnar wedi cychwyn ynglŷn â chwmpas a dull gweithredu.

Methodoleg: Gorchwyl a Gorffen

- Sefydlu grŵp gorchwyl a gorffen i nodi a gwerthuso opsiynau, gan ystyried cyfleoedd, risgiau a chyfyngiadau.

Mae angen i gam cyntaf yr archwiliad sefydlu pa sgiliau technegol a chapasiti sydd gennym ar hyn o bryd ar draws yr holl Awdurdodau Rheoli Risg. Bydd hyn yn dylanwadu ar y ffordd orau ymlaen i ail gam yr archwiliad, a fydd yn nodi ble mae'r bylchau er mwyn sicrhau cydnerthedd tymor hir.

- Astudiaeth bwrdd gwaith i ystyried pa sgiliau penodol sy'n ofynnol er mwyn Rheoli Perygl Llifogydd yn effeithiol. Gallai'r ymchwil hwn gael ei droi'n argymhellion neu'n adroddiad bach i sicrhau ein bod yn dargedu'r gwaith datblygu at y manau iawn.
- Rydym hefyd yn bwriadu gweithio'n agos gyda Chanolfan Monitro Arfordirol Cymru a defnyddio casgliadau'r arolwg a gynhaliodd hi gydag ymarferwyr arfordirol y llynedd.
- Hefyd, bydd Cymdeithas Llywodraeth Leol Cymru (CLILC) yn cynnal gweithdy i edrych ar y sgiliau y mae angen inni eu datblygu ar draws Cymru yn y tymor hir er mwyn Rheoli Perygl Llifogydd yn effeithlon.
- Caiff arolwg penodol ei sefydlu ar sail y wybodaeth hon a'i basio i bob un o'r Awdurdodau Rheoli Risg. Bydd yr arolwg yn gofyn i ymarferwyr asesu pa sgiliau / capasiti ychwanegol sy'n ofynnol yn eu sefydliad nhw yn y tymor hir i ymdrin â materion fel newid hinsawdd, staff yn heneiddio a cholli arbenigedd.
- Tra bydd yr arolwg ar waith, byddwn yn siarad â phrifysgolion yng Nghymru a'r tu hwnt i chwilio am gyfleoedd datblygu pellach ar gyfer ymarferwyr llifogydd ac erydu arfordirol y presennol a'r dyfodol.
- Yn olaf, mae CLILC wedi cyflwyno Grant Hyfforddi ar gyfer Awdurdodau Llifogydd Lleol Arweiniol yn 2014-15. Bydd swyddogion sy'n gwneud cais am y grant yn cael eu rhoi'n awtomatig ar gronfa ddata sgiliau sy'n cael ei dal gan CLILC. Bydd y gronfa ddata hon yn

caniatáu i CLILC ddiweddarau sgiliau'n barhaus ar draws y 22 Awdurdod Llifogydd Lleol Arweiniol.

- Cynhyrchu adroddiad yn gwerthuso opsiynau ar yn argymhell ffordd ymlaen.
- Sylwch y bydd cynnwys ffynonellau perygl llifogydd ychwanegol yn cynyddu'r gofynion cost / amser. Fodd bynnag, byddai buddion ehangu cwmpas yr ymchwil i gynnwys Awdurdodau Rheoli Risg ar wahân i'r rhai arfordirol yn gwrthbwysu unrhyw effeithiau ychwanegol. Gydag adnoddau'n prinhau yn y Sector Cyhoeddus, mae angen inni edrych ymhellach am gymorth ac atebion.
- Wrth gyflawni'r Argymhelliad hwn dylid hefyd ystyried yr Argymhellion yn adroddiad 'Welsh Coastal Storms, December 2013 & January 2014 – an assessment of environmental change' a ddarparwyd o dan Argymhelliad 36.

Arg 38: Egluro swyddogaethau a chyfrifoldebau ymysg awdurdodau rheoli risg ar lefel leol ac ar lefel genedlaethol yn ôl yr angen.

Datblygu negeseuon ac offer cyfathrebu cyson a chyffredin i egluro swyddogaethau a chyfrifoldebau i gymunedau.

Arweinydd: Cyfoeth Naturiol Cymru **Partneriaid:** Awdurdodau Rheoli Risg, Llywodraeth Cymru

Statws Cyfredol: Ar waith

- Gwaith cwmpasu cynnar yn edrych ar yr ystyriaethau a'r ffordd ymlaen.

Methodoleg: Gorchwyl a Gorffen

- Sefydlu grŵp gorchwyl a gorffen i hwyluso cyd-drefnu'r gwaith.
- Datblygu a dosbarthu holiadur i bartneriaid drwy weithgorau gweithredol sy'n bodoli'n barod. Y nod penodol fydd canfod a oes materion sy'n achosi dryswch a diffyg eglurder o fewn y rolau a'r cyfrifoldebau presennol.
- Adolygu cynnwys a gofynion penodol deddfwriaeth berthnasol.
- Ceisio cyngor ac arweiniad cyfreithiol fel a phan mae rhaid.
- Nodi beth sy'n ofynnol i wella eglurder ynglŷn â rôl, o ran partneriaid proffesiynol ac yn ehangach.
- Datblygu a chytuno gyda phartneriaid proffesiynol ar ddogfen frifio, wedi'i thargedu atyn nhw.
- Nodi a datblygu negeseuon i'w cyfleu'n ehangach na dim ond i bartneriaid proffesiynol.
- Cynhyrchu adroddiad yn gwerthuso opsiynau ar yn argymell ffordd ymlaen.

Arg 39: Cynnal adolygiad o Grwpiau Arfordir Cymru a Fforwm Grwpiau Arfordir Cymru. Dylai'r adolygiad hwn gynnwys, fel y bo'n briodol, y cysylltiadau a'r perthnasoedd â grwpiau tebyg eraill sy'n chwarae rhan yn y broses o reoli risgiau llifogydd ac erydu arfordirol.

Dylai'r adolygiad hwn ganfod opsiynau i wella i sicrhau y cyflawnir canlyniadau rheoli risg llifogydd ac erydu arfordirol mor effeithiol ac effeithlon â phosibl.

Arweinydd:	Llywodraeth Cymru/ Ymgynghorydd allanol	Partneriaid:	Cadeiryddion Grwpiau Arfordirol, Awdurdodau Rheoli Risg, Canolfan Monitro Arfordirol Cymru, Cyfoeth Naturiol Cymru, Cymdeithas Llywodraeth Leol Cymru
-------------------	--	---------------------	---

Statws Cyfredol: Ar waith

- Gwaith ar y gweill gyda grwpiau arfordirol.
- Yn y cyfarfod ar 3^{ydd} Hydref 2014, ystyriwyd yr Argymhelliad hwn a bydd adolygiad o'r grwpiau arfordirol a'r fforwm arfordirol yn eitem ar agenda'r cyfarfod nesaf ym mis Ionawr 2015.

Methodoleg: Gorchwyl a Gorffen

- Bydd adolygiad o Grwpiau Arfordir Cymru a Fforwm Grwpiau Arfordir Cymru yn eitem ar agenda'r cyfarfod nesaf ym mis Ionawr 2015.
- Efallai y bydd yn briodol comisiynu ymgynghorydd annibynnol i gynnal adolygiad o waith Grwpiau Arfordir Cymru a Fforwm Grwpiau Arfordir Cymru. Gall y Fforwm drafod hyn.
- Datblygu a chytuno ar gwmpas a chylch gwaith yr adolygiad.
- Cynnal yr adolygiad.
- Cynhyrchu adroddiad gydag argymhellion.

Arg 40: Cyflwynodd Canolfan Monitro Arfordirol Cymru achos busnes ar gyfer dyfodol y ganolfan i Lywodraeth Cymru ym mis Rhagfyr 2013. Dylai Llywodraeth Cymru wneud penderfyniad ynglŷn â'r achos busnes hwn.

Arweinydd: Llywodraeth Cymru – Rheoli Perygl Llifogydd ac Erydu Arfordirol

Partneriaid: Canolfan Monitro Arfordirol Cymru

Statws Cyfredol: Ar waith

- Mae Canolfan Monitro Arfordirol Cymru wedi paratoi achos busnes yn nodi gofynion monitro arfordirol Cymru yn y dyfodol ac yn amlinellu anghenion monitro arfordirol pellach. Cyflwynwyd fersiwn ddiwygiedig o'r achos busnes ym mis Medi 2014 ac mae'n cael ei ystyried gan Lywodraeth Cymru ar hyn o bryd.

Methodoleg: Gorchwyl a Gorffen

- Ystyried y cynllun busnes a gyflwynwyd gan Ganolfan Monitro Arfordirol Cymru.
- Ystyried yr holl opsiynau o ran Canolfan Monitro Arfordirol a phenderfynu ar yr opsiwn mwyaf hyfyw.
- Caffael y gwasanaeth.
- Wrth gyflawni'r Argymhelliad hwn dylid hefyd ystyried yr Argymhellion yn adroddiad 'Welsh Coastal Storms, December 2013 & January 2014 – an assessment of environmental change' a ddarparwyd o dan Argymhelliad 36.

Arg 41: Dylai Llywodraeth Cymru gymeradwyo'r fframwaith strategol a sefydlwyd gan y Cynlluniau Rheoli Traethlin (SMP2). I gyd-fynd â hyn, dylid rhoi mwy o gymorth cenedlaethol a lleol i gymunedau a chynnwys cymunedau wrth ddatblygu opsiynau a chynlluniau addasu lleol.

Datblygu 'pecyn offer addasu lleol' i roi gwell cymorth i gymunedau. Gallai hwn gynnwys canllawiau technegol, templedi, ac offer ymgysylltu a chyfathrebu a safbwyntiau polisi.

Mae angen i drafodaethau lleol ddechrau nawr ym mhob cymuned arfordirol, gan gynnwys partneriaid proffesiynol a'r gymuned. Dylai'r trafodaethau hyn ystyried cymunedau'n seiliedig ar risg. Mae angen i'r trafodaethau hyn archwilio a datblygu cynlluniau lleol i addasu a chynyddu gwytnwch dros amser.

Cefnogi grŵp amlasiantaethol Fairbourne, a defnyddio eu profiadau i helpu i roi sail i drafodaethau am addasu a gwytnwch cymunedau mewn lleoliadau eraill.

Arweinydd:	Llywodraeth Cymru (cymeradwyo SMPs), Awdurdodau Rheoli Risg	Partneriaid:	Cyfoeth Naturiol Cymru, Awdurdodau Llifogydd Lleol Arweiniol, Grwpiau Arfordirol, Cynghorau Cymuned, Darparwyr Cyfleustodau, yr Ymddiriedolaeth Genedlaethol
-------------------	---	---------------------	---

Statws Cyfredol: Ar waith

- Adeg ysgrifennu'r adroddiad hwn, mae tri Chynllun Rheoli Traethlin (SMP2s) wedi cael eu cymeradwyo gan Lywodraeth Cymru (De Cymru, Gorllewin Cymru ac Aber Afon Hafren).
- Caiff yr un cynllun sydd ar ôl ei gyflwyno i'r Gweinidog Adnoddau Naturiol tua diwedd 2014.
- Mae swyddogion Llywodraeth Cymru wedi bod yn gweithio gyda grŵp amlasiantaethol yn Fairbourne i gynorthwyo'r gymuned i gynllunio ar gyfer newidiadau yn y dyfodol.

Methodoleg: Gwelliant Parhaus

- Adeg ysgrifennu'r adroddiad hwn, mae SMP2s yn cael eu hadolygu a'u cyflwyno i'r Gweinidog Adnoddau Naturiol iddo eu cymeradwyo. Mae tri SMP2 wedi cael eu cymeradwyo a bydd yr un sydd ar ôl yn cael ei gyflwyno'n fuan, i'w gymeradwyo erbyn diwedd y flwyddyn.
- Mae angen cyflawni a rhoi gwybod am SMP2s ar lefel lleol, gan ddeall materion ac anghenion lleol a rhoi llais i gymunedau lleol. Gall Llywodraeth Cymru ddarparu cyfeiriad strategol a chefnogaeth, ond dylai'r penderfyniadau, y cynllunio a'r addasu gael eu gwneud yn lleol.

- Mae swyddogion Llywodraeth Cymru mewn cysylltiad â'r grŵp amlasiantaethol yn Fairbourne, sy'n cynnwys yr awdurdod lleol a Grŵp Gweithredu Cymunedol Wynebu Newid Fairbourne, a byddant yn parhau i gefnogi'r grŵp hwn.
- Gellid nodi arferion da a'u casglu ynghyd mewn dogfen canllawiau. Dylai hon gael ei pharatoi a'i harwain gan y Grwpiau Arfordirol, gyda chefnogaeth Cyfoeth Naturiol Cymru a Llywodraeth Cymru.
- Y Gweinidog yn parhau â'r broses o gymeradwyo'r un SMP sydd ar ôl.
- Cydweithio â grwpiau arfordirol a chymunedau arfordirol.
- Wrth gyflawni'r Argymhelliad hwn dylid hefyd ystyried yr Argymhellion yn adroddiad 'Welsh Coastal Storms, December 2013 & January 2014 – an assessment of environmental change' a ddarparwyd o dan Argymhelliad 36.

Arg 42: Adolygu a gwerthuso'r rhwystrau a'r bylchau presennol i gynorthwyo addasu arfordirol a gwneud argymhellion i wella'r broses.

Adolygu, lle bo angen, canllawiau newid yn yr hinsawdd presennol er mwyn sicrhau defnyddio'r dull addasaf gan bawb sydd â rhan ym mhob agwedd ar reoli perygl llifogydd ac erydu'r glannau (sef pob adran Llywodraeth, Awdurdodau Rheoli Risg, gweithredwyr seilwaith a chyfleustodau).

Arweinydd: Llywodraeth Cymru	Partneriaid: Awdurdodau Llifogydd Lleol Arweiniol, Cyfoeth Naturiol Cymru, Darparwyr Cyfleustodau, Cynllunio, Cymunedau, yr Ymddiriedolaeth Genedlaethol
-------------------------------------	---

Statws Cyfredol: Heb gychwyn ar hyn

- Anfonwyd dau lythyr o eglurhad allan yn 2014 yn ymdrin â'r canllawiau cynllunio ynglŷn â pherygl llifogydd. Anfonwyd y cyntaf at Brif Swyddogion Cynllunio ynglŷn â'r warchodaeth yswiriant i eiddo lle mae perygl y ceir llifogydd, ac anfonwyd yr ail at arweinydd cynllunio pob awdurdod lleol i'w atgoffa o bwysigrwydd cydnabod perygl llifogydd, defnyddio Polisi Cynllunio Llywodraeth Cymru a'r cyngor sydd ym Mholisi Cynllunio Cymru a TAN 15.
- Mae swyddogion polisi cynllunio yn dal i drafod perygl llifogydd ac addasu arfordirol gyda Cyfoeth Naturiol Cymru a'r gangen rheoli perygl llifogydd ac erydu arfordirol, a hefyd sut gall polisi cynllunio helpu i leihau'r perygl llifogydd tymor hir i berchenogion tai a chymunedau.

Methodoleg: Gorchwyl a Gorffen

- Trafodaethau ynglŷn â chyngor ar bolisi cynllunio a'r goblygiadau i gymunedau arfordirol yn deillio o newid hinsawdd a mwy o berygl y ceir llifogydd.
- Cysylltu â phartneriaid sy'n ymwneud ag addasu arfordirol a cheisio'u cyngor ynglŷn ag unrhyw rwystrau a bylchau ar hyn o bryd.
- Wrth gyflawni'r Argymhelliad hwn dylid hefyd ystyried yr Argymhellion yn adroddiad 'Welsh Coastal Storms, December 2013 & January 2014 – an assessment of environmental change' a ddarparwyd o dan Argymhelliad 36.

Gwynwch Seilwaith

Argymhellion 43 i 47

Mae'r pum Argymhelliad olaf hyn yn ystyried sut gall gweithredwyr seilwaith a chyfleustodau weithio'n fwy effeithiol gydag Awdurdodau Rheoli Risg a hefyd gyda'i gilydd, a sut mae modd gwneud asedau seilwaith a chyfleustodau yn gryfach i wrthsefyll llifogydd yn y dyfodol.

Arg 43: Adolygu a gwneud argymhellion ar gyfer sut y gall Awdurdodau Rheoli Risg a gweithredwyr seilwaith a chyfleustodau gydweithio'n weithredol yn fwy effeithlon ac effeithiol. Dylai hyn roi ystyriaeth ffurfiol i ddefnyddio amrywiaeth o gytundebau gwaith i sicrhau eglurder swyddogaethau a chyfrifoldebau rhwng partneriaid proffesiynol ac i gymunedau.

Arweinydd: Llywodraeth
Cymru

Partneriaid: Awdurdodau Rheoli Risg,
Gweithredwyr Cyfleustodau a
Seilwaith

Statws Cyfredol: Heb gychwyn ar hyn

- Dim cynnydd penodol i sôn amdano.

Methodoleg: Gorchwyl a Gorffen

- Sefydlu grŵp gorchwyl a gorffen i hwyluso cyd-drefnu'r gwaith.
- Llunio rhestr o sefydliadau y mae angen iddynt weithio gyda'i gilydd, fel Awdurdodau Rheoli Risg, cwmnïau seilwaith, gweithredwyr cyfleustodau, a llunio rhestr cysylltiadau.
- Diffinio pa rai o'r sefydliadau a nodwyd sy'n cyfrannu ar Reoli Perygl Llifogydd a pha rai y mae perygl llifogydd yn effeithio arny'n unig.
- Ceisio cyngor gan y partïon uchod ynglŷn a sut y gall y sefydliadau hyn weithio gyda'i gilydd yn fwy effeithlon ac effeithiol yn weithredol.
- Adolygu a gwneud argymhellion ynglŷn ag opsiynau gwahanol er mwyn i'r partïon a nodwyd weithio gyda'i gilydd yn fwy effeithlon ac effeithiol. Bydd hyn yn cynnwys asesu'r cytundebau gwaith amrywiol er mwyn sicrhau eglurder ynglŷn â rolau a chyfrifoldebau rhwng partneriaid proffesiynol ac i gymunedau.
- Cynhyrchu adroddiad yn nodi'r argymhellion a'r opsiynau a'i gylchredeg i'r partïon perthnasol.

Arg 44: Adolygu a gwneud argymhellion os oes angen gwneud mwy i alluogi gweithredwyr seilwaith a chyfleustodau i gydweithio'n effeithiol a rhyngweithio ar faterion sydd o fudd i'r naill ochr a'r llall. Gallai hyn gynnwys adolygu swyddogaeth a chylch gwaith Grŵp Cyfleustodau Cymru ac opsiynau eraill.

Arweinydd: Llywodraeth
Cymru

Partneriaid: Awdurdodau Rheoli Risg,
Gweithredwyr Cyfleustodau a
Seilwaith

Statws Cyfredol: Heb gychwyn ar hyn

- Dim cynnydd penodol i sôn amdano.

Methodoleg: Gorchwyl a Gorffen

- Sefydlu grŵp gorchwyl a gorffen i hwyluso cyd-drefnu'r gwaith.
- Adolygu sut mae gweithredwr seilwaith a chyfleusterau yn gweithio gyda'i gilydd ar hyn o bryd ac a yw hyn yn effeithiol.
- Ymysg opsiynau eraill, adolygu rôl a chylch gwaith Grŵp Cyfleustodau Cymru.
- Datblygu opsiynau ac argymhellion o ran gwelliannau y gellid eu gwneud fel bod modd i weithredwyr seilwaith a chyfleustodau gydweithio'n well â'i gilydd.
- Ymgynghori â'r holl bartneriaid perthnasol i benderfynu sut mae hyn yn gweithio ar hyn o bryd ac i geisio'u cyngor ynglŷn â sut y gellid gwneud gwelliannau.
- Cynhyrchu adroddiad yn nodi opsiynau ac argymhellion.

Arg 45: Annog a chynorthwyo datblygiad rhaglenni gwaith i gynyddu gwytnwch asedau seilwaith a chyfleustodau. Rhaid alinio'r rhain â chynlluniau addasu cymunedau lleol.

Adolygu, lle bo'n briodol, a oes rhwystrau rheoleiddio sy'n rhwystro'r broses hon o addasu a chanfod gwelliannau rheoleiddio a allai fod o gymorth.

Arweinydd: Llywodraeth
Cymru

Partneriaid: Awdurdodau Rheoli Risg,
Gweithredwyr Cyfleustodau a
Seilwaith

Statws Cyfredol: Ar waith

- Mae sefydliadau fel rheoleiddwyr, cynhyrchwyr trydan, cyrff trawsyrru, ffyrdd a rheilffyrdd i gyd wedi cynhyrchu adroddiadau ar yr hyn y maen nhw'n ei wneud i baratoi ar gyfer newid hinsawdd. Mae'r ddolen hon yn cyfeirio at adroddiadau a chanllawiau Defra:

<https://www.gov.uk/government/policies/adapting-to-climate-change/supporting-pages/adaptation-reporting-power>

Methodoleg: Gwelliant Parhaus

- Bod yn gyson ag Argymhelliad 41 ac addasu arfordirol.
- Holi'r cwmnïau perthnasol ynglŷn â rhwystrau rheoleiddio.
- Ceisio diweddariad ac ysgrifennu atynt o bryd i'w gilydd i gael diweddariadau cynnydd.
- O ran ymrwymiad Trafnidiaeth LIC i sefydlu gallu i wrthsefyll llifogydd fel elfen graidd yn ein penderfyniadau strategol a gweithredol, ymdrinnir â hyn yn y Cynllun Trafnidiaeth Cenedlaethol newydd i Gymru sy'n cael ei ddrafftio ar hyn o bryd. Bydd yn croesgyfeirio at y 'dwysfannau' llifogydd yng Nghymru.

Arg 46: Adolygu a gwerthuso, ar lefel genedlaethol Cymru, effeithiau senarios newid yn yr hinsawdd ar seilwaith Network Rail a seilwaith priffyrdd o gwmpas arfordir Cymru a'r opsiynau addasu hirdymor.

Arweinydd: Llywodraeth
Cymru

Partneriaid: Awdurdodau Rheoli Risg,
Gweithredwyr Cyfleustodau a
Seilwaith

Statws Cyfredol: Ar waith

- Cyhoeddodd Network Rail ei gynlluniau ar wrthsefyll tywydd garw ac ymaddasu i newid yn yr hinsawdd yn ddiweddar

<http://www.networkrail.co.uk/publications/weather-and-climate-change-resilience/>.

Methodoleg: Gorchwyl a Gorffen

- Bod yn gyson ag Argymhelliad 41 ac addasu arfordirol.
- Megis ar gyfer Argymhelliad 45 uchod.
- Gweithio gyda LIC fel yr arweinydd polisi trafndiaeth ond mae angen gweithio hefyd gyda'r Asiantaethau Cefnffyrdd ac awdurdodau priffyrdd lleol.

Arg 47: Cynnal asesiad cenedlaethol rheolaidd o wynwch seilwaith a chyfleustodau ledled Cymru, er mwyn rhoi sicrwydd o gynnydd cenedlaethol tuag at fwy o wynwch i risgiau llifogydd ac erydu arfordirol.

Arweinydd: Llywodraeth Cymru

Partneriaid: Awdurdodau Rheoli Risg, Gweithredwyr Cyfleustodau a Seilwaith

Statws Cyfredol: Heb gychwyn ar hyn

- Dim cynnydd penodol i sôn amdano.

Methodoleg: Gwelliant Parhaus

- Mae hyn yn amodol ar gytundebau o dan 43 i 46.
- Bydd gweithredwyr seilwaith a chyfleustodau eisoes yn adolygu gwynwch eu hasedau a bydd angen parhau i wneud hyn.



**Cyfoeth
Naturiol**
Cymru
**Natural
Resources**
Wales

Cyhoeddwyd gan:
Cyfoeth Naturiol Cymru
Tŷ Cambria
29 Heol Casnewydd
Caerdydd
CF24 0TP

0300 065 3000 (Llun-Gwe, 8am - 6pm)

enquiries@naturalresourceswales.gov.uk
www.cyfoethnaturiolcymru.gov.uk

© Cyfoeth Naturiol Cymru

Cedwir pob hawl. Caniateir atgynhychu'r ddogfen hon gyda chaniatâd Cyfoeth Naturiol Cymru
ymlaen llaw