



Gyrodactylus salaris

Nodyn Briffio

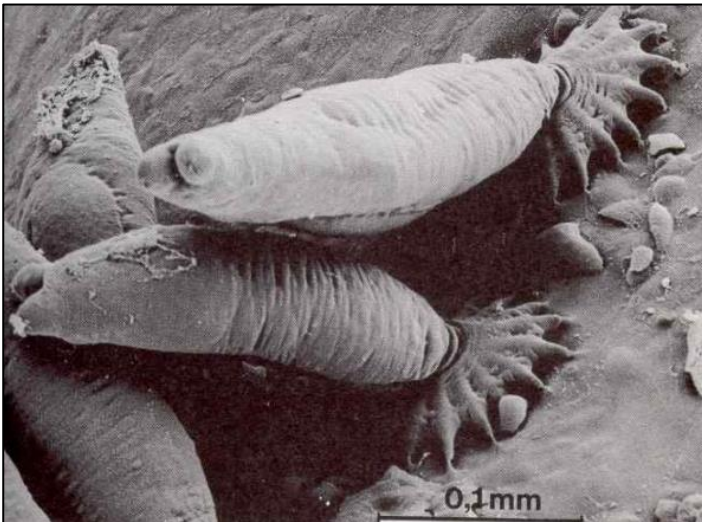
Cefndir

Ectoparasit bach o salmonidau yw *Gyrodactylus salaris* - i'w weld ar groen a thagellau'r organeb letyol. Caiff ei ystyried y rhywogaeth bwysicaf o gyrodactylid oherwydd ei heffaith ar eog yr lwerydd (*Salmo salar*).

Os na chaiff ei atal, mae'r parasit hwn yn gallu atgenhedlu'n ddyddiol, ac os oes digon ohono, bydd yn effeithio'n ddifrifol ar iechyd y pysgod.

Yn eog yr lwerydd yn unig y bydd *G. salaris* yn achosi afiechyd clinigol (Gyrodactylosis). Fodd bynnag, mae rhywogaethau salmonid eraill neu rywogaethau nad ydynt yn salmonid gan gynnwys brithyll yr enfys a brithyll brown, penllwydion a llyswennod yn gallu cynorthwyo trosglwyddiad. Mae arwyddion yr afiechyd yn cynnwys ymddygiad fflachio a heintiad cynyddol sy'n arwain at gynhyrchu mwy o fwcws ac erydu'r esgyll. Mae pysgod sydd wedi cael yr afiechyd yn dod yn swrth a bydd yn well ganddynt fannau gyda llai o symudiad dŵr. Bydd briwiau a namau i'w gweld yn aml, a gall hynny olygu bod y pysgod yn agored i gael heintiad eilaidd trwy bathogenau bacteriol a/neu ffyngaid.

NI ellir trin Gyrodactylosis. Yr unig fesur rheoli yw difa'r poblogaethau sydd wedi'u heffeithio'n llwyr gan ddefnyddio cemegion fel y bioladdwr rotenon a ddefnyddir yn Norwy, sy'n niweidiol i fywyd gwyllt a'r amgylchedd.



Electron Micrograff o *Gyrodactylus salaris* ar y ffilament tagell o eog. Hawlfraint: trwy garedigrwydd Tor Atle - Mo, Norwyeg Sefydliad Milfeddygol Cenedlaethol

Y Môr Baltig yw cynefin y parasit lle mae gan y rhan fwyaf o eogiaid ychydig o imiwnedd sy'n rhwystro datblygiad Gyrodactylosis. Fodd bynnag, mae profion arbrofol yn dangos nad oes gan eogiaid y DU, fel poblogaethau eog Norwy, unrhyw imiwnedd o'r fath, ac felly eu bod yn agored i'r afiechyd. Mae sefyllfa *Gyrodactylus* yn Norwy yn astudiaeth achos dda o ran y problemau sy'n gallu dod i'r golwg pan gaiff *Gyrodactylus salaris* ei gyflwyno. Mae astudiaethau yma wedi dangos bod modd i eogiaid mewn afonydd sydd wedi'u heintio leihau cymaint â 98% mewn cyn lleied â 5 mlynedd. Felly, gellir dadlau mai effaith ddifrifol bosibl

y parasit hwn yw'r bygythiad mwyaf o ran afiechyd i boblogaethau eogiaid gwyllt.

Pe byddai'n cael ei gyflwyno, mae'r parasit hwn yn gallu lledaenu mewn sawl ffordd; gallai ledaenu mewn dalgylch drwy symudiadau naturiol pysgod a cherhyntau; rhwng dalgylchoedd, gallai ledaenu wrth gyflwyno pysgod byw, bioddiogelwch gwael ar gychod, offer pysgota neu esgidiau pysgota. **Nid yw'r parasit hwn yn bresennol yn y DU**, ac er mwyn sicrhau bod ein stociau o salmonidau yn cael eu diogelu rhag yr afiechyd hwn, mae'n hanfodol nad yw *G. Salaris* yn dod i'r DU. Mae perygl cyflwyno hwn yn isel; gyda

mesurau bioddiogelwch da a dealltwriaeth gan ddefnyddwyr afonydd o risg *G. salaris*, mae'n annhebygol o gyrraedd y DU.

Monitro

Arolygiaeth lechyd Pysgod (FHI) – sy'n adrodd i CEFAS – yw'r gwasanaeth swyddogol ar gyfer rheoli afiechydon difrifol anifeiliaid dyfrol yn Lloegr a Chymru.

Mae'r FHI yn cynnal rhaglenni gwyliadwriaeth blynyddol ar yr 80 prif afon eogiaid yn Lloegr a Chymru i fonitro am bresenoldeb *Gyrodactylus salaris* mewn stociau o salmonidau gwyllt. Yng Nghymru, maent yn gwneud hyn mewn cydweithrediad gydag arolygon pysgota electronig rwtin Cyfoeth Naturiol Cymru. Caiff pob dalgylch ei arolygu unwaith bob 5 mlynedd fel rhan o raglen dreigl. Mae angen sampl o tua 30 eog fel arfer; yng Nghymru, daw'r rhain fel arfer o'r boblogaeth silod mân oherwydd gallai colli 30 fod yn niweidiol i'r boblogaeth.

Hyd yn hyn, mae'r holl afonydd a samplwyd yng Nghymru wedi bod yn negyddol.

Cynlluniau wrth gefn

Cyhoeddwyd cynllun wrth gefn ar gyfer unrhyw achos o *Gyrodactylus salaris* yn Lloegr a Chymru yn 2008. Mae'r ddogfen hon yn amlinellu'r prif nod mewn achos o'r fath, sef cyfyngu'r haint ac os yn bosibl, dileu'r parasit. Byddai hyn yn digwydd drwy:

- Cyfyngiadau ar symud mewn dalgylchoedd lle roedd *G. salaris* wedi'i adnabod neu lle roedd amheuaeth ohono.
- Sefydlu clustogfeydd gerllaw'r dalgylchoedd oedd wedi'u heffeithio a fyddai'n helpu i atal y parasit rhag lledaenu ymhellach.
- Ymgyrch gyhoedduswydd i godi ymwybyddiaeth o'r broblem a'r camau y gellid eu cymryd i atal yr afiechyd rhag lledu ymhellach.

Mae stociau o salmonidau yn wynebu mwy o bwysau ar eu poblogaethau oherwydd clefydau, amharu ar gynefinoedd a gorbysgota. Mae gallu lleihau'r pwysau hyn, neu o bosibl eu hatal, yn holl bwysig er mwyn sicrhau bod y rhywogaethau hyn yn goroesi yn yr amgylchedd gwyllt.

Ymarfer Alpheus

Yn Rhagfyr 2015, cynhaliodd CEFAS ymarfer i brofi'r ymateb brys i achos damcaniaethol o *G. Salaris* yn Lloegr a Chymru. Roedd hwn yn ymarfer aml-asiantaeth yn cynnwys y Prif Swyddog Milfeddygol; DEFRA; CEFAS; FHI; Gweinidogion Llywodraethau Cymru a'r Alban a Gweinyddiaeth Gogledd Iwerddon; Asiantaeth yr Amgylchedd, Cyfoeth Naturiol Cymru ac Asiantaeth Amddiffyn yr Amgylchedd yr Alban; a rhanddeiliaid gan gynnwys Cymdeithas Brithyllod Prydain (BTA), Ymddiriedolaeth Enweirio, Ymddiriedolaethau Afon ac Ymddiriedolaethau Afonydd a Physgodfeydd yr Alban (RAFTS).

Roedd y senario yn olrhain mewn amser real beth fyddai'n digwydd ar ôl darganfod a chadarnhau *G. salaris*, a'r mesurau y byddai pob sefydliad yn eu rhoi ar waith i bennu maint y digwyddiad, ac i fonitro a chyfyngu ar ledaeniad y parasit. Sophie Gott oedd cynrychiolydd CNC gan gyfrannu at ddatblygu rhaglen wylidwriaeth i fapio lledaeniad y parasit; adnabod gwasgbwyntiau yn y samplu maes a'r gwaith o brosesu samplau yn

labordy CEFAS; a phennu'r adnoddau fyddai eu hangen i allu datgan bod unrhyw un o'r 80 prif afonydd eog yn Lloegr a Chymru yn rhydd o'r parasit.

Bu'r ymarfer yn gipolwg diddorol ar y cymhlethdodau sydd ynghlwm â digwyddiad o'r fath, a pha mor bwysig yw sicrhau cyfathrebu da. Cynigiwyd yn ystod yr ymarfer hwn bod y parasit wedi'i ganfod yn ystod arolygon pysgota trydanol arferol, ond roedd hefyd yn debygol y byddai pysgotwyr yn pysgota am frithyll preswyl yn sylwi arno.

Un o'r pwyntiau allweddol a ddaeth i'r amlwg yn yr ymarfer hwn oedd yr angen i ni ystyried pathogenau pysgod eraill hefyd, ac nid *G. salaris* yn unig. Mae'n rhaid i ni sicrhau bod modd i staff CNC, Ymddiriedolaethau Afon, pysgotwyr ac aelodau'r cyhoedd roi gwybod am unrhyw beth anarferol yn gyflym er mwyn gallu ymchwilio i'r mater. I helpu gyda hyn, rydym o fewn CNC yn codi ymwybyddiaeth o faterion yn ymwneud â iechyd pysgod; yn cynhyrchu nodiadau gwybodaeth ar rai o'r clefydau pysgod a'r pathogenau sy'n achosi'r pryder mwyaf i ni. Gallwch ddefnyddio ein cyfeiriad e-bost pysgodfeydd arbennig i ofyn cwestiynau am iechyd pysgod neu i roi gwybod am bryderon:

fisheries.wales@cyfoethnaturiolcymru.gov.uk

Yn olaf, dangosodd yr ymarfer bod angen diweddarau cynlluniau wrth gefn, yn rhai Cenedlaethol a lleol. Mae hynny'n digwydd ar hyn o bryd yn CNC a LIC a bydd y cynlluniau newydd ar gael eleni.

Mae mesurau bioddiogelwch da yn allweddol er mwyn cadw *Gyrodactylus salaris* allan o'r DU. Drwy ddilyn a hyrwyddo'r canllawiau Drycha, Golcha, Sycha, gallwn helpu i gadw ein hafonydd yn rhydd o *G. salaris* a rhywogaethau goresgynnol eraill sy'n niweidiol i'n planhigion ac anifeiliaid brodorol.

www.nonnativespecies.org/checkcleandry



Gwybodaeth bellach

Os oes angen gwybodaeth bellach arnoch am *Gyrodactylus salaris* neu unrhyw rai o'r testunau a nodwyd uchod, cysylltwch â:

Cyfoeth Naturiol Cymru

E-bost – fisheries.wales@cyfoethnaturiolcymru.gov.uk

Canolfan Gofal Cwsmeriaid, Tŷ Cambria, 29 Heol Casnewydd, Caerdydd, CF24 0TP

Ffôn - 03000 65 3000 (24 awr y dydd)

Arolygaeth Iechyd Pysgod (Fish Health Inspectorate)

Cefas Weymouth Laboratory, Barrack Road, The Nothe, Weymouth, Dorset, DT4 8UB

Ffôn: 01305 206600

E-bost: fish.health.inspectorate@cefass.co.uk