



Department
for Environment
Food & Rural Affairs



Llywodraeth Cymru
Welsh Government



Cyfoeth
Naturiol
Cymru
Natural
Resources
Wales



Environment
Agency

Aseiad Rheoliadau Cynefinoedd Cynlluniau Rheoli Basn Afon Dyfrdwy a Gorllewin Cymru (Cynlluniau a ddiweddarwyd yn 2015)

Tîm Aseu Amgylcheddol Cyfoeth Naturiol Cymru

Diweddariad Rhagfyr 2015

Cyhoeddwyd gan:
Cyfoeth Naturiol Cymru
Tŷ Cambria
29 Heol Casnewydd
Caerdydd
CF24 0TP

0300 065 3000 (dydd Llun - dydd Gwener, 8am - 6pm)

enquiries@naturalresourceswales.gov.uk
www.cyfoethnaturiolcymru.gov.uk

© Cyfoeth Naturiol Cymru

Cedwir pob hawl. Gellir atgynhyrchu'r ddogfen hon o gael caniatâd
Cyfoeth Naturiol Cymru

Cynnwys

1.0	Cyflwyniad.....	1
1.1	Cynlluniau Rheoli Basn Afon Dyfrdwy a Gorllewin Cymru	1
1.2	Cyflwyniad i Asesiad Rheoliadau Cynefinoedd.....	1
1.3	Trosolwg o'r Broses HRA.....	2
1.4	Trosolwg o'r Cynlluniau.....	4
1.5	Pennu a ddylai'r cynllun fod yn destun i HRA	8
1.6	Ystyried safleoedd Ewropeaidd yn y Cynllun	8
2.0	Asesiad Rheoliadau Cynefinoedd	9
2.1	Sgrinio cychwynol mesurau RBMP.....	9
2.2	Sgrinio Safle Ewropeaidd	13
2.3	Crynodeb o'r cam Sgrinio mesurau ar gyfer mesurau wedi'u neilltuo yn lleol	17
3.0	Prawf o Effaith Arwyddocaol Debygol	17
3.1	Asesiad o effeithiau arwyddocaol tebygol yr RBMP mewn cyfuniad.....	18
4.0	Casgliad Prawf o Effaith Arwyddocaol Debygol	24
	Atodiad 1: Mapiau o Dalgylchoedd Rheoli	28
	Atodiad 2: Matrics Sgrinio (Pob) Mesur	29
	Atodiad 3: Matrics Sgrinio TLSE	30

1.0 Cyflwyniad

1.1 Cynlluniau Rheoli Basn Afon Dyfrdwy a Gorllewin Cymru

Mae'r ddogfen hon yn manylu ar Asesiad Rheoliadau Cynefinoedd (HRA) strategol Cynlluniau Rheoli Basn Afon (RBMPs) afon Dyfrdwy a Gorllewin Cymru.

Mae Cyfoeth Naturiol Cymru wedi cynhyrchu Cynllun Rheoli Basn Afon (RBMP) Gorllewin Cymru, fel yr awdurdod sy'n gyfrifol am gynllunio basn afon yng Nghymru. Oherwydd bod rhan o Ardal Basn Afon (RBD) afon Dyfrdwy yn Lloegr, mae Cyfoeth Naturiol Cymru wedi gweithio'n agos ag Asiantaeth yr Amgylchedd i gynhyrchu RBMP afon Dyfrdwy. Mae'r cynlluniau'n ofynnol o dan y Gyfarwyddeb Fframwaith Dŵr (WFD) (2000/60/EC).

Mae'r cynlluniau'n disgrifio'r pwysau sy'n wynebu'r amgylchedd dŵr ac yn gosod amcanion ar gyfer afonydd, llynnoedd, aberoedd, dyfroedd arfordirol a dyfroedd daear i gwmpasu'r cyfnod 2015-2021. Mae'r cynlluniau'n manylu ar y camau â blaenoriaeth ('Mesurau') sy'n ofynnol i wella'r amgylchedd, y manteision gallai'r camau hynny eu cyflawni a phwy sydd yn y safle gorau i'w cyflawni. Mae'r mesurau'n ceisio mynd i'r afael â'r materion arwyddocaol o ran rheoli dŵr.

Mae'r cynlluniau yn diweddarau'r cynlluniau a gyhoeddwyd yn 2009 oherwydd bod y ddeddfwriaeth WFD yn gofyn iddynt gael eu hadolygu mewn cylchoedd chwe blynedd. Cyhoeddwyd cynlluniau drafft 2015, wedi'u diweddarau, yn hwyr yn 2014 a datblygwyd yr Asesiad Rheoliadau Cynefinoedd (HRA) hwn ochr wrth ochr â'r cynlluniau terfynol.

Mae'r HRA hwn yn ategu'r Asesiadau Amgylcheddol Strategol (SEAs), yr ymgwymerwyd â hwy wrth i'r RBMPs gael eu datblygu, ac yn darparu gwybodaeth iddynt.

1.2 Cyflwyniad i Asesiad Rheoliadau Cynefinoedd

Yng Nghymru a Lloegr, mae'r Rheoliadau Gwarchod Cynefinoedd a Rhywogaethau (OS 490, 2010)¹, a elwir yn y 'Rheoliadau Cynefinoedd', yn gweithredu 'Cyfarwyddeb Cynefinoedd' yr UE (Y Gyfarwyddeb (92/43/EEC) ar Warchod Cynefinoedd Naturiol a Phlanhigion ac Anifeiliaid) a rhai elfennau o'r 'Gyfarwyddeb Adar' (2009/147/EC)². Mae'r

¹ Mae OS 490, 2010 yn atgyfnerthu amrywiaeth o ddiwygiadau a wnaed i Reoliadau Cadwraeth (Cynefinoedd Naturiol ac ati) 1994 (OS 2716, 1994). Diwygiadau: Rheoliadau Gwarchod Cynefinoedd a Rhywogaethau (Diwygiad) 2011 (OS 625, 2011) a Rheoliadau Gwarchod Cynefinoedd a Rhywogaethau (Diwygiad) 2012 (OS 1927, 2012).

² Mae Cyfarwyddeb y Cyngor 2009/147/EC ar gadwraeth adar gwylt yn disodli Cyfarwyddeb y Cyngor 79/409/EEC; mae'n cwmpasu safleoedd sydd wedi'u dosbarthu fel y tiriogaethau mwyaf addas ar gyfer y rhywogaethau adar a restrwyd yn Atodiad I y Gyfarwyddeb ac adar mudol sy'n digwydd yn rheolaidd (sy'n cael eu galw'n Ardaloedd Gwarchodaeth Arbennig (SPAs)).

ddeddfwriaeth yn darparu'r fframwaith cyfreithiol ar gyfer gwarchod cynefinoedd a rhywogaethau yng Nghymru a Lloegr sydd o bwysigrwydd Ewropeaidd.

Mae'r safleoedd gwarchodedig yn cynnwys Ardaloedd Cadwraeth Arbennig (SAC) ac Ardaloedd Gwarchodaeth Arbennig (SPA), ac mae'r Rheoliadau Cynefinoedd hefyd yn berthnasol i SACs (cSAC) ymgeisiol, Ardaloedd Gwarchodaeth Arbennig ymgeisiol (pSPA) a safleoedd Ramsar³ (safleoedd a ddynodwyd dan Gonfensiwn Ramsar 1971 oherwydd eu gwlyptiroedd sydd o bwysigrwydd rhyngwladol). Gyda'i gilydd cyfeirir at y safleoedd hyn yn yr adroddiad hwn fel safleoedd Ewropeaidd.

Mae Rheoliad 9(5) y Rheoliadau Cynefinoedd yn ei wneud yn ofynnol bod yn rhaid i awdurdod cymwys (Cyfoeth Naturiol Cymru ar gyfer y cynlluniau hyn) ystyried gofynion Cyfarwyddeb Cynefinoedd wrth arfer unrhyw rai o'i swyddogaethau. Mae Erthygl 6(3) y Gyfarwyddeb Cynefinoedd yn diffinio'r gofynion ar gyfer asesu cynlluniau a phrosiectau a allai effeithio ar safleoedd Ewropeaidd. Mae hyn yn ei wneud yn ofynnol bod yn rhaid i awdurdod cymwys wneud Asesiad Priodol o'r goblygiadau ar gyfer y safle hwnnw yng ngoleuni amcanion cadwraeth y safle hwnnw, cyn penderfynu ymgymryd â chynllun neu brosiect sy'n debygol o gael effaith arwyddocaol ar safle Ewropeaidd, neu roi cysyniad, caniatâd neu awdurdodiad arall ar gyfer cynllun neu brosiect o'r fath.

Mae'n bwysig nodi yr ymglymerir â'r HRA hwn ar lefel strategol ar draws yr amrywiaeth o RBDs. Hefyd, yn gyffredinol mae'r cynlluniau'n gosod y fframwaith strategol i ddylanwadu ar brosiectau unigol, a allai arwain at effeithiau arwyddocaol ar safleoedd Ewropeaidd o bosibl. Felly mae'r HRA lefel cynllun hwn yn nodi lle gallai effeithiau posibl (positif a negyddol) ddigwydd, yn ceisio dylanwadu ar ddethol mesur a hefyd sut fydd mesurau'n cael eu gweithredu i osgoi effeithiau andwyol ar safleoedd Ewropeaidd. Nid yw'r HRA wedi ceisio gwneud casgliadau o ran effaith arwyddocaol lle mae gwybodaeth annigonol ar gael. Lle mae'n aneglur neu ni ellir dangos na fydd mesur RBMP yn cael effaith arwyddocaol, rydym wedi'i sgrinio allan o HRA yr RBMP, ond yn ei ohirio i lawr i'r HRA lefel prosiect.

Rydym wedi canolbwyntio'r asesiad ar y mesurau byddai Cyfoeth Naturiol Cymru neu Asiantaeth yr Amgylchedd yn ymgymryd â hwy ac a fyddai'n arwain at ymyrraeth ffisegol a allai arwain at effeithiau arwyddocaol.

1.3 Trosolwg o'r Broses HRA

Mae canllawiau'r Comisiwn Ewropeaidd ar y Gyfarwyddeb Cynefinoedd⁴ a chanllawiau ar y Rheoliadau Cynefinoedd⁵ yn manylu ar nifer o gamau wrth gynnal asesiadau sy'n

³ Mae Polisi Cynllunio a Nodyn Cyngor Technegol (TAN) 5 cyfredol yn ymestyn yr un warchodaeth ar lefel polisi i safleoedd Ramsar a restrwyd â'r warchodaeth a roddir i safleoedd sydd wedi'u dynodi o dan y Gyfarwyddebau Adar a Chynefinoedd fel rhan o rwydwaith Natura 2000 yr Undeb Ewropeaidd (UE).

⁴ Comisiwn Ewropeaidd, 2001. Asesiad o gynlluniau a phrosiectau sy'n cael effaith arwyddocaol ar safleoedd Natura 2000. Canllawiau methodolegol ar ddarpariaethau Erthygl 6(3) a (4) y Gyfarwyddeb Cynefinoedd 92/43/EEC. Tachwedd 2001. Dogfen ganllaw am Erthygl 6(4) y 'Gyfarwyddeb Cynefinoedd' 92/43/EEC. Ionawr 2007.

⁵ Polisi Cynllunio Cymru. Nodyn Cyngor Technegol (TAN) 5, Cadwraeth Natur a Chynllunio. Llywodraeth Cymru, Medi 2009. Atodiad 6: Gwerthuso cynlluniau datblygu yng Nghymru dan ddarpariaethau'r Rheoliadau Cynefinoedd.

ofynnol o dan Erthygl 6(3) y Gyfarwyddeb Gynefinoedd. Rydym yn cyfeirio at y broses hon fel 'Asesiad Rheoliadau Cynefinoedd' (HRA). Mae Ffigur 1, isod, yn cyflwyno trosolwg ar y broses HRA.

Ffigur 1 Prif Gamau'r Broses HRA (Erthygl 6(3))



1.4 Trosolwg o'r Cynlluniau

Mae'r WFD yn gofyn bod aelod-wladwriaethau'n bodloni'r amcanion canlynol:

- Atal dirywiad o ran statws dŵr wyneb a dŵr daear.
- Cyflawni amcanion a safonau Safleoedd Gwarchoddedig erbyn 2021 (mae Safleoedd Gwarchoddedig yn y cyd-destun hwn yn cynnwys Safleoedd Ewropeaidd sy'n dibynnu ar ddŵr yn ogystal â safleoedd wedi'u gwarchod ar gyfer dŵr ymdrochi, dŵr yfed, ardaloedd pysgod cregyn, parthau perygl nitradau ac ardaloedd sensitif ~ ardaloedd sy'n sensitif i ollyngiadau o waith trin carthion)
- Ceisio cyflawni Statws Da Ecolegol a Chemegol WFD ar draws pob corff dŵr erbyn 2021
- Ceisio cyflawni potensial ecolegol da a statws cemegol dŵr wyneb da ar gyfer cyrff dŵr artiffisial ac wedi'u haddasu'n fawr.

Roedd y Cynlluniau drafft yn nodi'r canlynol fel prif faterion arwyddocaol yr amgylchedd dŵr yn RBDs afon Dyfrdwy a Gorllewin Cymru:

- **Addasiadau ffisegol.** Newidiadau artiffisial i'r cynefin naturiol, er enghraifft, coredau ac amddiffynfeydd rhag llifogydd wedi'u dylunio'n wael neu sy'n ddiangen, a newidiadau i'r sianeli afon naturiol ar gyfer draenio tir a mordwyo a physgodfeydd pysgod cregyn ar aberoedd ac mewn dyfroedd arfordirol. Gall yr addasiadau hyn achosi newidiadau i lefelau llif naturiol, gormod o waddod yn cronni, a cholli'r cynefin y mae bywyd gwyllt ei angen i ffynnu.
- **Llygredd o ddŵr gwastraff a charthion.** Gall dŵr gwastraff gynnwys symiau mawr o faetholion (fel ffosforws a nitradau), amonia, bacteria a sylweddau niweidiol eraill
- **Llygredd o drefti, dinasoedd a chludiant.** Bydd dŵr glaw yn rhedeg dros arwynebau artiffisial ac yn cludo llygryddion i mewn i ddyfroedd, sylweddau gwenwynig o dir wedi'i halogi, llygredd atmosfferig sy'n achosi asidedd a charthion o dai wedi'u 'cam-gysylltu' â draeniau dŵr wyneb yn hytrach na charthffosydd.
- **Llygredd o ardaloedd gwledig.** Gall coedwigaeth ac ymarfer amaethyddol gwael arwain at faetholion a gwaddodion yn effeithio ar yr amgylchedd dŵr (hefyd yn cael ei alw'n 'llygredd gwledig gwasgaredig').
- **Llygredd o fwyngloddiau.** Dŵr wedi'i halogi yn draenio o fwyngloddiau, y rhan fwyaf ohonynt wedi'u gadael bellach.

- **Rhywogaethau Estron Goresgynol.** Mae presenoldeb anifeiliaid a phlanhigion estron goresgynol yn ein cyrsiau dŵr yn fygythiad i fioamrywiaeth, yn cynyddu'r risg o lifogydd, yn effeithio ar gyflwr ein hamgylchedd dŵr ac yn costio biliynau i'r economi bob blwyddyn.

Yn ogystal â'r rheiny a restrwyd isod, roedd y mater canlynol wedi'i gynnwys yn Afon Dyfrdwy:

- **Tynnu dŵr a llif.** Mae tynnu gormod o ddŵr o afonydd a llynnoedd ac yn danddaearol yn achos problemau i fywyd gwylt ac yn lleihau'r dŵr sydd ar gael at ddefnydd pobl.

Mae'r cynlluniau'n gosod amcanion cyflwr ar gyfer cyrff dŵr (e.e. cyflawni statws Ecolegol Da, neu symud o Statws Ecolegol Gwael i Gymedrol) ac yna nodi'r lleoliadau lle mae gweithredu wedi'i nodi fel blaenoriaeth ar gyfer cyflawni. Yng Nghymru, gwnaethpwyd hyn trwy nodi 34 corff dŵr â blaenoriaeth (Targed) lle gall Cyfoeth Naturiol Cymru ymgymryd â mesurau (fforddiadwy) i wella statws corff dŵr.

Nodwyd safleoedd ychwanegol lle gall Dŵr Cymru ymgymryd â gweithredoedd fel rhan o'r Rhaglen Amgylchedd Genedlaethol; rhaglen waith y mae Cyfoeth Naturiol Cymru yn ei nodi ar gyfer Cynllun Rheoli Asedau (AMP) nesaf y Cwmni Dŵr. Mae angen y mesurau hyn i liniaru / adfer effeithiau ffynhonnell bwynt ar dderbynyddion o Ffosforws ac Amonia. Ystyrir bod y rhain yn cyflwyno risg cymharol isel i nodweddion a safleoedd Ewropeaidd, fel y mesur i leihau llygredd gwasgaredig yn y ffynhonnell, ac yn gyffredinol byddai'n rhoi budd i Safleoedd Ewropeaidd. Byddai angen HRA lefel prosiect lle nodwyd bod y mesurau hyn yn effeithio ar safle neu safleoedd Ewropeaidd o bosibl, wedi'i ysgogi gan y broses gydsynio.

Yn Lloegr, mae gwaith yn cael ei drefnu ar lefel y Dalgylch Gweithredol, felly nid yw cyrff dŵr â blaenoriaeth wedi cael eu diffinio yn yr un ffordd. Mae pob Dalgylch Gweithredol yn rhan Seisnig Afon Dyfrdwy wedi cael eu cynnwys yn y broses gynllunio ac mae mesurau wedi cael eu defnyddio'n fwy eang nag yng Nghymru, ac mewn rhai achosion, byddai angen gwaith gan sefydliadau eraill er mwyn cyflawni'r mesur. Neilltuwyd lefelau uwch o hyder i rai mesurau ar gyfer llwyddiant na mesurau eraill. Nid yw'r mesurau hyder is yn cael eu cyhoeddi yn y cynlluniau terfynol oherwydd diffyg sicrwydd y byddant yn cyflawni deilliant ac felly efallai ni fyddant yn cael eu rhoi ar waith. Fodd bynnag, maent wedi'u cynnwys yn y HRA (nodwyd fel Ddim yn Sicr lawn yn Atodiad 3) oherwydd datblygwyd y HRA ochr wrth ochr â'r Cynllun terfynol ar gyfer yr holl fesurau.

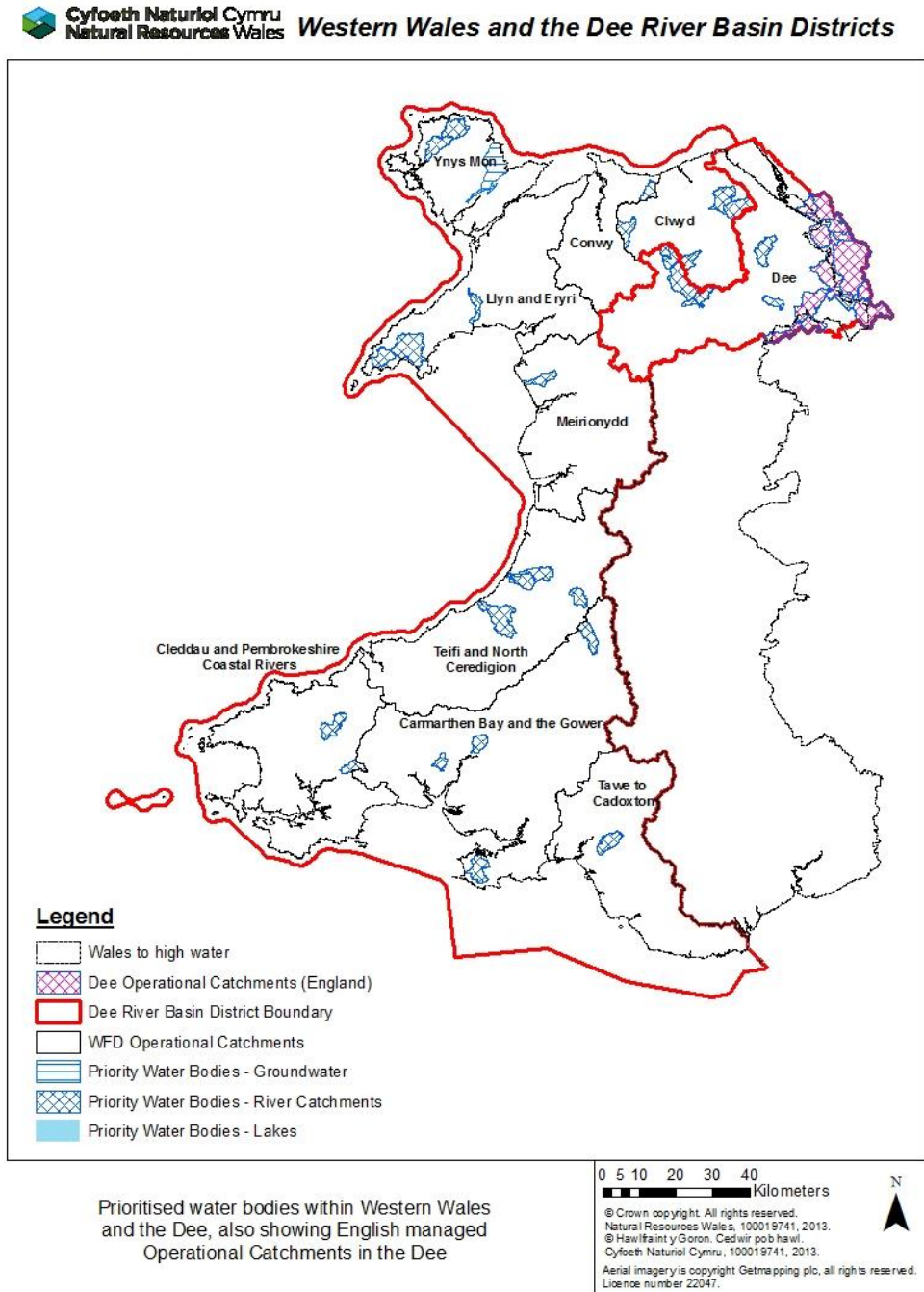
Mae Ffigur 2 isod yn dangos y cyrff dŵr â blaenoriaeth a nodwyd yng Nghymru â chroeslinellu glas. Mae mapiau mwy manwl o bob dalgylch rheoli wedi'u cynnwys yn Atodiad 1.

Mae Afon Dyfrdwy yn ddalgylch rheoli ac yn RBD. Mae RBD Gorllewin Cymru yn cynnwys y naw dalgylch rheoli wedi'u dangos ar y map, sef:

Tabl 1 Dalgylchoedd Rheoli yn RBD Gorllewin Cymru

Bae Caerfyrddin a Phenrhyn Gŵyr	Meirionnydd
Afonydd Arfordirol Sir Benfro a Chleddau	Tawe i Langatwg
Clwyd	Teifi a Gogledd Ceredigion
Conwy	Ynys Môn
Llŷn ac Eryri	

Ffigur 2 - Map trosolwg o Ddalgyloedd Rheoli



Unwaith cafodd y cyrff dŵr â blaenoriaeth eu diffinio, yna mae'r cynlluniau wedi nodi mesurau penodol ym mhob corff dŵr sy'n ceisio bodloni'r amcan statws erbyn 2021. Mae

mwy nag un mesur wedi'i neilltuo i rai cyrff dŵr. Cafodd mesurau eu dewis o restr sydd wedi'i chynnwys yn Atodiad 2. Dyma restr o'r Offeryn System Cynllunio Dalgylch a ddefnyddir ym maes cynllunio Basn Afon. Mae'r mesurau (ar lefel manylder Haen 1 - yr haen â'r nifer leiaf o fanylion) yn mynd i'r afael â'r themâu hyn:

- Rheoli mewnbynnau pwynt ffynhonnell
- Rheoli mewnbynnau ffynhonnell wasgaredig
- Rheoli tynnu dŵr
- Gwella llifoedd wedi'u rheoleiddio
- Gwella cynefin wedi'i addasu
- Rheoli rhywogaethau estron goresgynnol

1.5 Pennu a ddylai'r cynllun fod yn destun i HRA

Mae'r cynlluniau, yn ôl eu natur, wedi'u dylunio i wella ein hamgylchedd ac felly dylent fod yn ategol i reolaeth safleoedd Ewropeaidd. Fodd bynnag, mae'r cynlluniau'r cynnwys mesurau a allai arwain at ymyraethau ffisegol yn yr amgylchedd ac felly, ceir posibilrwydd o effeithiau ar safleoedd Ewropeaidd sydd wedi'u lleol ar fesurau, yn gyfagos â hwy neu'n gysylltiedig iddynt (e.e. i lawr yr afon ohonynt). Felly mae Cyfoeth Naturiol Cymru wedi pennu y dylai RBMPs afon Dyfrdwy a Gorllewin Cymru fod yn destun i HRA.

Mae'r HRA hwn wedi cael ei gynhyrchu fel un ddogfen i gwmpasu Cynlluniau Rheoli Basn Afon Gorllewin Cymru ac Afon Dyfrdwy. Yn y ddogfen nodwyd at ba gynllun mae gwybodaeth yn gysylltiedig ag ef.

1.6 Ystyried safleoedd Ewropeaidd yn y Cynllun

Mae nifer fawr o Safleoedd Ewropeaidd wedi'u lleoli yn RBDs Gorllewin Cymru ac afon Dyfrdwy. Mae pob Dalgylch Rheoli'n cynnwys safleoedd Ewropeaidd. Mae llawer o'r Safleoedd Ewropeaidd hyn yn dibynnu ar yr amgylchedd dŵr, ac nid yw nifer fawr mewn cyflwr ffafriol) gweler adran 2.2).

Er mwyn mynd i'r afael â'r materion mewn perthynas ag ansawdd Safleoedd Ewropeaidd, mae nifer o ffrydiau gwaith wedi bod yn digwydd.

Rhaglen LIFE

Fel rhan o Raglen LIFE Natura 2000 ar gyfer Cymru, mae Cyfoeth Naturiol Cymru yn datblygu Cynlluniau Gwella â Blaenoriaeth (PIPs) ar gyfer pob safle Natura 2000 yng Nghymru (gan gynnwys nodweddion / safleoedd sy'n dibynnu ar ddŵr). Ar safleoedd ar draws y ffin â Lloegr, mae un cynllun trawsffiniol yn cael ei ddatblygu sef Cynllun Gwella Safle (SIP) (ac eithrio SAC Afon Dyfrdwy a Llyn Tegid sydd â PIP). Cynlluniau gweithredu yw PIPs sy'n cynnwys blaenoriaethau a chostau ac maent yn nodi materion a risgiau sy'n effeithio ar safle ac yn nodi ffynonellau ariannu ac amserlenni darparu. Hefyd mae Cynlluniau Thematig yn cael eu cynhyrchu trwy Raglen LIFE Natura 2000 ac mae'r rhain yn nodi gweithredoedd strategol i fynd i'r afael â materion trawsbynciol y nodwyd eu

bod yn effeithio ar safleoedd Natura 2000 yng Nghymru. Bydd Cynlluniau Thematig yn mynd i'r afael â materion strategol allweddol i Safleoedd Ewropeaidd. Er enghraifft, bydd cynlluniau thematig ar gyfer llygredd dŵr gwasgaredig, rhywogaethau goresgynnol a llifogydd ac erydiad arfordirol. Hefyd mae Cyfoeth Naturiol Cymru yn adolygu Cynlluniau Rheoli Craidd ar gyfer safleoedd Ewropeaidd i sicrhau bod targedau yn gywir ac yn adlewyrchu'r wybodaeth ddiweddaraf.

Mae Cyfoeth Naturiol Cymru wedi ceisio manteisio i'r eithaf ar y manteision i safleoedd Ewropeaidd i'w darparu trwy'r Cynlluniau trwy ddefnyddio'r PIPs a Chynlluniau Rheoli Craidd i ddarparu gwybodaeth ar gyfer y broses o ddewis mesurau. Fodd bynnag, oherwydd bod y ddwy ffrwd gwaith hyn wedi bod yn rhedeg ochr wrth ochr, efallai y bydd cysylltiadau pellach yn parhau i fod yn bosibl rhwng gweithredoedd y PIPs a RBMP yn y dyfodol. Bydd hyn yn caniatáu gwireddu manteision pellach i safleoedd Ewropeaidd. Bydd yn rhaid i unrhyw fesurau newydd sy'n cael eu nodi gael eu sgrinio ar gyfer HRA ar lefel prosiect.

Lle mae mesur RBMP wedi cael ei gynnig yn benodol â'r nod cyffredinol hwn o gyflawni statws cadwraeth ffafriol ar gyfer Safleoedd Ewropeaidd mewn golwg, nodwyd hyn yn yr HRA. Gellir sgrinio allan y mesurau hynny nad ydynt yn debygol o arwain at effeithiau andwyol arwyddocaol ar y safle Ewropeaidd hwnnw, oherwydd y cawsant eu cynnig yn benodol â'r amcanion cyflwr safle Ewropeaidd mewn golwg (a chyn belled na fyddant yn effeithio ar unrhyw safleoedd eraill). Darperir gwybodaeth bellach yn adran 2.1 isod am Sgrinio Mesurau.

Gweithdai cynllunio integredig

Cafodd proses cyrraedd rhestr o fesurau a chyrrff dŵr â blaenoriaeth yng Nghymru ei chynorthwyo gan weithdai cynllunio integredig. Cynhaliwyd un gweithdy ar gyfer pob dalgylch rheoli ar draws y RBDs. Yn y gweithdai hyn, daethpwyd ag arbenigwyr technegol perthnasol Cyfoeth Naturiol Cymru (Timau Rheoli Cyfoeth Naturiol) â gwybodaeth am yr ardal honno ynghyd i drafod y mesurau. Ymhlith y rheiny a fynychodd y gweithdai roedd Arbenigwyr Cadwraeth (Swyddog Safleoedd Gwarchoddedig, Swyddog Rhywogaethau Gwarchoddedig, Swyddog Bioamrywiaeth) ac, yn ystod y broses blaenoriaethu mesurau a chyrrff dŵr, gwnaethant ystyried a mewnbynnu'r effeithiau posibl ar safleoedd Ewropeaidd (positif a negyddol). Roedd hyn yn caniatáu i'r Aseiad Rheoliadau Cynefinoedd ddarparu gwybodaeth i'r broses blaenoriaethau ac yn ennill gwybodaeth arbenigol am y safleoedd Ewropeaidd o'r gweithdai.

Mae gwybodaeth bellach am y safleoedd Ewropeaidd wedi'i chyflwyno yn adran 2.2 ac mae mapiau sy'n dangos dosbarthiad safleoedd wedi'u dangos yn Ffigyrau 3-13 yn Atodiad 1.

2.0 Aseiad Rheoliadau Cynefinoedd

2.1 Sgrinio cychwynnol mesurau RBMP

Ymgwymerwyd â sgrinio mesurau yn y camau canlynol:

- 1.0 Sgrinio mesurau Cenedlaethol
- 2.0 Sgrinio mesurau wedi'u neilltuo yn lleol
- 3.0 Sgrinio mesurau lle pennwyd mantais Safle Ewropeaidd (Mesurau a gynigiwyd er mwyn i safle cyflawni Cyflwr Ffatriol yn unig, a dim byd arall, ac ni fydd yn effeithio ar unrhyw nodweddion Ewropeaidd eraill yn y safle, neu safleoedd Ewropeaidd eraill)
- 4.0 Math arall o sgrinio, e.e. Mesurau parhaus eisoes wedi'u hasesu.

Isod darperir manylion pellach ynglŷn â'r broses hon. Yna aethpwyd ymlaen â mesurau na chawsant eu sgrinio allan gan gamau 1-4 uchod i Gam 2, Prawf o Effaith Arwyddocaol Debygol yr adroddir amdano yn Atodiad 3.

Cam 1 Sgrinio mesurau a neilltuwyd yn genedlaethol

Mae mesurau cenedlaethol yn berthnasol i Gymru gyfan, Lloegr neu'r Deyrnas Unedig. Yn gyffredinol mae'r rhain yn gosod y dull deddfwriaethol, polisi neu strategol o weithredu. Mae mesurau lleol yn benodol i'r RBD neu ran ohono. Yng Nghymru, mae'r mesurau lleol, yn gyffredinol, yn benodol i lefel corff dŵr, ac yn Lloegr maent yn ymwneud â Dalgylchoedd Gweithredol.

Mae'r Cynlluniau drafft yn cynnwys rhestr lawn o Fesurau Cenedlaethol, ac mae'r Cynlluniau terfynol yn cynnwys rhestr wedi'i chaboli. Yn gyffredinol mae'r mesurau cenedlaethol yn gosod dull o weithredu polisi a strategol, ac nid oes gwybodaeth am leoliad yn gysylltiedig â'r rhain. Er enghraifft, maent yn dynodi y bydd rhaglenni fel y Rhaglen Creu Cynefinoedd Cenedlaethol yn digwydd, bydd yr SMP2 (Cynllun Rheoli Traethlin) yn cael ei roi ar waith, bydd ymarfer gorau SuDS yn cael ei hyrwyddo, bydd protocolau plaladdwyr yn cael eu dilyn ac ati. Mae'r mesurau cenedlaethol yn eithaf amrywiol o ran yr hyn maent yn ceisio ei gyflawni, ond bydd pob un yn rhoi budd i'r amgylchedd mewn rhyw ffordd. Oherwydd nid yw'r mesurau hyn yn ofodol, ac nid ydynt yn arwain yn uniongyrchol at waith ffisegol a allai effeithio ar safleoedd Ewropeaidd, maent wedi cael eu sgrinio allan o'r HRA. Byddai rhaglenni gwaith yn y dyfodol sy'n deillio o ganlyniadau'r mesurau hyn yn cael eu sgrinio ar gyfer HRA yn unol ag ymarfer gorau'r Gyfarwydddeb Gynefinoedd a Cyfoeth Naturiol Cymru.

Cam 2 Ymgwymerwyd â sgrinio mesurau ar gyfer mesurau wedi'u neilltuo yn lleol

Rydym yn cynnig canolbwyntio'r HRA ar fesurau sy'n gosod y fframwaith ar gyfer ymyrraeth ffisegol a allai gael effaith andwyol arwyddocaol ar safle Ewropeaidd ar lefel lleol.

Disgrifir y mesurau mewn tair haen o fanylder yn y cynllun (Haen 1, 2 a 3 o gronfa ddata'r System Cynllunio Dalgylch). Mae Haen 1 yn darparu disgrifiad cyffredinol o fath y Mesur e.e. mesur llygredd gwasgaredig, ac mae Haenau 2 a 3 yn darparu mwy o fanylion am yr hyn mae'r mesur yn golygu. Er enghraifft:

Mesur Haen 1 - Rheoli mewnbynnau ffynhonnell wasgaredig; yn arwain at:

Mesur Haen 2 - Gostwng llygredd gwasgaredig yn y tarddiad; yn arwain at:
Mesur Haen 3 - Isadeiledd Fferm

Gwnaethom ymgymryd â sgrinio'r holl fesurau lleol ar bob Haen (h.y. y rhestr lawn a ddarparwyd gan y System Cynllunio Dalgylch). Gwnaethom hyn cyn i fesurau gael eu blaenoriaethu ar gyfer fforddiadwyedd (yng Nghymru) oherwydd ei bod yn ein galluogi ni i dynnu sylw at unrhyw fesurau a fyddai'n cael effaith annerbyniol ar safleoedd Ewropeaidd ac ni ddylid mynd rhagddo â hwy (er ni nodwyd unrhyw rai). Hefyd, roedd yn nodi mesurau nad oedd angen ystyriaeth bellach yn y HRA.

Gyda chyfiawnhad, rydym wedi sgrinio allan mesurau sy'n gynghorol, gweithgareddau rheoli neu waith technegol ar ddesg a heb unrhyw lwybrau ar gyfer effeithiau posibl ar Safleoedd Ewropeaidd. Rydym wedi cyflwyno ein sgrinio yn Atodiad 2 ac rydym wedi defnyddio'r codau lliw canlynol ar y daenlen:

Tabl 2 Gweithdrefn ar gyfer sgrinio Mesurau yn Atodiad 2

Sgrinio	Disgrifiad	Mesur a aseswyd ymhellach yn HRA
Gwyrdd - ALLAN	Oherwydd ei natur, ni fyddai'r mesur yn arwain at weithredoedd a allai gael effaith uniongyrchol ar safle Ewropeaidd.	Na
Melyn - I MEWN	Mae'r mesur yn annhebygol o arwain at effeithiau andwyol ar safle Ewropeaidd, ond mae wedi cael ei sgrinio ar sail ragofalus oherwydd ansicrwydd.	le
Oren - I MEWN	Bydd angen ystyriaeth bellach o'r mesur ar sail achos wrth achos i nodi effeithiau ar safleoedd Ewropeaidd.	le
Coch -I MEWN	Mae'n debygol y bydd y mesur yn cael effaith arwyddocaol annerbyniol ar Safle Ewropeaidd a dylid ei adolygu.	le (ond ni nodwyd unrhyw rai)

Ar ôl ystyried effeithiau posibl mesurau ar safleoedd Ewropeaidd ar bob haen, gwnaethom ddarganfod ein bod yn gallu sgrinio allan un mesur yn llwyr o'r HRA. Mae'r mesurau sy'n ymwneud â rhywogaethau estron, goresgynnol yn ymwneud â mesurau ataliol ac addysg ac ymwybyddiaeth, ac ni allant arwain at ymyrraeth arwyddocaol ar lawr gwlad, felly ni ystyrir eu bod yn arwain at effeithiau arwyddocaol. Mae Tabl 3 isod yn crynhoi sawl mesur aethpwyd ymlaen â hwy i'r HRA ar gyfer pob thema. Ar Haen Dau a Thri, cafodd mesurau ychwanegol eu sgrinio allan (ond nid pob mesur o'r Haen). Dangosir hyn yn llawn yn Atodiad 2.

Tabl 3 Crynodeb o ganlyniadau Mesurau sgrinio

Cod	Mesur Haen 1	Crynodeb o'r Canlyniad Sgrinio	Enghraifft o Fesur a gafodd ei Sgrinio i mewn ac allan
1	Rheoli mewnbynnau pwynt ffynhonnell	Cafodd ei sgrinio i mewn yn achos 12 mesur o'r pennawd hwn yn Haen 3 Cafodd ei sgrinio allan yn achos 8 mesur o'r pennawd hwn yn Haen 3	I MEWN - Ail-ddylunio ac ail-adeiladu system carthffosiaeth ALLAN - Gwahardd/rheoli defnyddiau o rai sylweddau/cemegau
2	Rheoli mewnbynnau ffynhonnell wasgaredig	Cafodd ei sgrinio i mewn yn achos 12 mesur o'r pennawd hwn yn Haen 3 Cafodd ei sgrinio allan yn achos 11 mesur o'r pennawd hwn yn Haen 3	I MEWN - Newid defnydd tir ALLAN - Gwella storio a defnydd cemegol
3	Rheoli tynnu dŵr	Cafodd ei sgrinio i mewn yn achos 8 mesur o'r pennawd hwn Cafodd ei sgrinio allan yn achos 6 mesur o'r pennawd hwn yn Haen 3	I MEWN - Adeoli gollyngiadau ALLAN - Gostwng gollyngiadau
4	Gwella llifoedd wedi'u rheoleiddio	Cafodd ei sgrinio i mewn yn achos 1 mesur o'r pennawd hwn yn Haen 3 Cafodd ei sgrinio allan yn achos 2 fesur o'r pennawd hwn yn Haen 3	I MEWN - Ail-beiriannu afon lle ni ellir addasu trefn y llif ALLAN Ni sgriniwyd unrhyw beth allan yn Haen 3. Enghraifft Haen 2 - Rheolaeth briodol o gronni dŵr
5	Gwella cynefin wedi'i addasu	Cafodd ei sgrinio i mewn yn achos 22 mesur o'r pennawd hwn yn Haen 2/3 Cafodd ei sgrinio allan yn achos 8 mesur o'r pennawd hwn yn Haen 3	I MEWN - Cael gwared ar strwythurau *ALLAN - Cadw ac adfer cynefinoedd
6	Rheoli rhywogaethau estron goresgynnol	Cafodd pob mesur ei sgrinio allan	ALLAN - Defnyddio grymoedd deddfwriaethol sydd eisoes yn bodoli i leihau risg

* Dim ond yn berthnasol os bydd cynefinoedd sy'n cael eu hadfer yn nodweddion safle Ewropeaidd (neu nodweddion safle Ewropeaidd wedi'u cefnogi yn uniongyrchol), a lle nad yw'n effeithio ar unrhyw nodweddion safle Ewropeaidd eraill neu safleoedd Ewropeaidd eraill.

Cam 3 - Sgrinio mesurau lle pennwyd mantais Safle Ewropeaidd (mesurau a gynigiwyd er mwyn i safle cyflawni Cyflwr Ffafriol, a dim byd arall, ac ni fydd yn effeithio ar unrhyw nodweddion Ewropeaidd eraill yn y safle, neu safleoedd Ewropeaidd eraill)

Mae'r cam hwn yn gofyn am ystyried y cynllun mewn perthynas â ph'un a yw'n gysylltiedig yn uniongyrchol â rheolaeth Safleoedd Ewropeaidd, neu'n ofynnol ar gyfer hyn.

Er nad yw'r cynllun cyfan yn gysylltiedig â rheolaeth safleoedd Ewropeaidd, mae PIPs a SIPs yn manylu ar y gweithredoedd â blaenoriaeth sy'n ofynnol i wella cyflwr nodweddion cymwys safleoedd Ewropeaidd, ac felly maent yn ofynnol yn uniongyrchol ar gyfer eu rheolaeth. Gwnaeth y broses flaenoriaethu mesurau ystyried y gweithredoedd PIP a SIP hyn lle roedd hynny'n bosibl, a bydd y PIPs drafft yn parhau i gael eu hadolygu i weld a ellir sefydlu cysylltiadau â'r Cynlluniau.

Felly ystyriwyd y gellir sgrinio allan unrhyw fesur a gynigiwyd i fodloni gweithredoedd PIP neu SIP os na fyddent yn cael effaith ar safle Ewropeaidd arall. Cafodd un mesur ei sgrinio allan ar y sail hon (Llyn Eiddew-mawr), er y bydd nifer o fesurau eraill yn cyfrannu at gyflwr ffafriol, nid ydynt wedi cael eu cynnig at y diben hwn yn unig. Mae'r wybodaeth hon wedi cael ei groesgyfeirio â'r PIPs a'i chynnwys yn Atodiad 3.

Cam 4 Rhesymau eraill am sgrinio allan

Gallai mesurau sy'n barhaus ac eisoes yn destun i HRA wedi'i gymeradwyo gael eu sgrinio allan, ond ni nodwyd unrhyw rai.

Cafodd rhai cyrff dŵr eu blaenoriaethu, ond nid oedd angen unrhyw fesur, felly gellir sgrinio'r rhain allan.

Lle ceir unrhyw ansicrwydd, cafodd mesurau eu sgrinio i mewn i gam nesaf yr asesiad (Prawf o Effaith Arwyddocaol Debygol).

2.2 Sgrinio Safle Ewropeaidd

Mae ardal cynllun Gorllewin Cymru yn cynnwys 59 SACs sy'n dibynnu ar ddŵr, 13 SPAs sy'n dibynnu ar ddŵr a 10 Ramsars. Mae ardal cynllun afon Dyfrdwy yn cynnwys 6 SACs sy'n dibynnu ar ddŵr, 3 SPAs sy'n dibynnu ar ddŵr a 6 Ramsars. Mae Tablau 4 a 5 isod yn dangos cyflwr y nodweddion yn y safleoedd hyn

Tabl 4: Amcanion a chyflwr presennol ardaloedd dŵr gwarchoddedig Safleoedd Ewropeaidd yn RBD Gorllewin Cymru

Cyflwr presennol Nifer y rhywogaethau a chynefinoedd dynodedig Safleoedd Ewropeaidd	
Ffafriol: Wedi'i gynnal	28
Ffafriol: Wedi'i adfer	4
Ffafriol: Heb ei ddsbarthu	22
Anffafriol: Yn adfer	21

Anffafriol: Dim newid	38
Anffafriol: Yn dirywio	29
Anffafriol: Heb ei ddsbarthu	86
Wedi'i ddinistrio: Yn rhannol	0
Wedi'i ddinistrio: Yn llwyr	0
Heb ei asesu	124
Cyfanswm	352

Tabl 5 Amcanion a chyflwr presennol ardaloedd dŵr gwarchoddedig Safleoedd Ewropeaidd yn RBD afon Dyfrdwy

Cyflwr presennol Nifer y rhywogaethau a chynefinoedd dynodedig Safleoedd Ewropeaidd	
Ffafriol: Wedi'i gynnal	0
Ffafriol: Wedi'i adfer	1
Ffafriol: Heb ei ddsbarthu	5
Anffafriol: Yn adfer	1
Anffafriol: Dim newid	10
Anffafriol: Yn dirywio	3

Anffafriol: Heb ei ddsbarthu	16
Wedi'i ddinistrio: Yn rhannol	0
Wedi'i ddinistrio: Yn llwyr	0
Heb ei asesu	20
Cyfanswm	56

Mae angen i'r HRA ystyried mwy na nodweddion sy'n dibynnu ar ddŵr yn unig, oherwydd gellir cael effaith ar nodweddion daearol hefyd. Mae Atodiad 1 yn cynnwys ffigyrau sy'n dangos yr holl safleoedd Ewropeaidd ym mhob un o'r Dalgylchoedd Rheoli, â chyrrff dŵr â blaenoriaeth wedi'u gosod drosodd. Isod dangosir cyfanswm nifer y safleoedd Ewropeaidd ym mhob ardal:

Tabl 6 Safleoedd Ewropeaidd sy'n berthnasol i'r HRA

Dalgylch Rheoli	Nifer ar gyfer pob safle			
	Ramsar	SAC	SPA	Cyfanswm
Bae Caerfyrddin a Phenrhyn Gŵyr	1	11	3	15
Afonydd Arfordirol Sir Benfro a Chleddau		12	5	17
Clwyd	2	7	4	13
Conwy		6	3	9

Llŷn ac Eryri	2	16	5	23
Meirionnydd	1	11	6	18
Tawe i Langatwg	2	12	1	15
Teifi a Gogledd Ceredigion	1	9	1	11
Ynys Môn	1	9	4	14
Afon Dyfrdwy	6	12	4	22

I sicrhau bod yr HRA yn canolbwyntio ar y safleoedd y mae'n debygol y bydd y cynllun yn effeithio arnynt, yna ymgwymerwyd ag ymarfer sgrinio Safleoedd Ewropeaidd i nodi:

- Safleoedd â chysylltiad uniongyrchol - safle yn y corff dŵr â blaenoriaeth neu sy'n ei groesi
- Safleoedd â chysylltiad anuniongyrchol - yn gyffredinol cafodd hyn ei ymestyn i safle yn y dalgylch cyfagos nesaf, oni bai bod cysylltiad ehangach yn hysbys.

Ymgwymerwyd â'r gwaith nodi safle hwn trwy ddefnyddio GIS a chafodd y canlyniadau eu croesgyfeirio â chronfeydd data. Hefyd defnyddiwyd gwybodaeth leol i groesgyfeirio'r data.

Tabl 7 Safleoedd Ewropeaidd a sgriniwyd i mewn i'r HRA ar gyfer RBD Gorllewin Cymru

SACs	SPAs	Safleoedd Ramsar
Safleoedd lle nodwyd Cysylltiad Uniongyrchol â chorff dŵr â blaenoriaeth		
Tiroedd Comin Gŵyr	Elenydd	Cors Caron
Teifi	Clogwyni môr Llŷn	
Cwm Doethie	Mynydd Cilan, Trwyn y Wylfa ac Ynysoedd Sant Tudwal	
Afonydd Cleddau	Bae Lerpwl	
Penrhyn Llŷn a'r Sarnau		
Coedwigoedd Derw Meirionnydd a Safleoedd Ystlumod		
Morfa Harlech a Morfa Dyffryn		
Rhiniog		
Mynydd Helygain		
Clogwyni môr Llŷn		
Corsydd Môn		
Safleoedd lle nodwyd cysylltiad anuniongyrchol â chorff dŵr â blaenoriaeth		
Bae Caerfyrddin ac Aberoedd	Dim	Dim
Tywi		
Penrhyn Llŷn a'r Sarnau		

SACs	SPAs	Safleoedd Ramsar
Bae Ceredigion		

Tabl 8 Safleoedd Ewropeaidd a sgriniwyd i mewn i'r HRA ar gyfer RBD afon Dyfrdwy

SAC	SPAs	Ramsar
Safleoedd lle nodwyd cysylltiad uniongyrchol â chorff dŵr â blaenoriaeth		
Mynyddoedd y Berwyn a De Clwyd	Dim	Llynnoedd a Chorsydd y Canoldir Camau 1 a 2
Afon Dyfrdwy a Llyn Tegid		
SAC Cors Brown		
SAC Corsydd Fenn, Whixhall, Llys Bedydd, Wem a Cadney		
Safleoedd lle nodwyd cysylltiad anuniongyrchol â chorff dŵr â blaenoriaeth		
Afon Dyfrdwy a Llyn Tegid	Dim	Llynnoedd a Chorsydd y Canoldir Camau 1 a 2

2.3 Crynodeb o'r cam Sgrinio mesurau ar gyfer mesurau wedi'u neilltuo yn lleol

- Yn dilyn Cam 2, cafodd 38 o fesurau eu sgrinio allan ar sail y ffaith nad oedd y mesur yn arwain at ymyrraeth ffisegol a gallai effeithio ar safle Ewropeaidd (Atodiad 3).
- Yn dilyn Cam 3, cafodd un mesur yn Llyn Eiddew-mawr ei sgrinio allan oherwydd y cafodd ei gynnig fel y byddai safle Ewropeaidd yn cyflawni cyflwr ffafriol (Atodiad 3) ac ni fyddai'n effeithio ar unrhyw safleoedd Ewropeaidd eraill.
- Yn dilyn Cam 4, ni chafodd unrhyw fesurau eu sgrinio allan oherwydd eu bod yn barhaus ac yn destun i HRA y cytunwyd arno eisoes (Atodiad 3). Nodwyd bod rhai mesurau yn barhaus, ond roeddent eisoes wedi cael eu sgrinio allan am resymau eraill.
- Yn dilyn sgrinio safleoedd Ewropeaidd, cafodd 14 SAC, 4 SPA a 3 safle Ramsar eu sgrinio i mewn ar gyfer effeithiau uniongyrchol posibl, a 5 SAC ac un safle Ramsar ar gyfer effeithiau anuniongyrchol posibl (Atodiad 3 a Thablau 7 ac 8).

Aethpwyd ymlaen ag oddeutu 79 mesur i'r cam nesaf, Prawf o Effaith Arwyddocaol Debygol.

3.0 Prawf o Effaith Arwyddocaol Debygol

Roedd y Prawf o Effaith Arwyddocaol Debygol yn canolbwyntio ar effeithiau posibl mesurau wedi'u sgrinio i mewn ar y safleoedd Ewropeaidd a sgriniwyd i mewn yn ystod y broses sgrinio safle. Mae'r canlyniadau wedi'u dogfennu yn Atodiad 3 (Colofn R). Ymgwymerwyd â hyn ar sail y cyrff dŵr penodol yng Nghymru a phob Dalgylch Gweithredol yn Lloegr i hwyluso cyfeiriadau pan fydd y mesurau'n mynd ymlaen ar lefel prosiect neu haen is. Mae'r canlyniadau isod (adran 4) yn dangos crynodeb o'r darganfyddiadau ar sail Safleoedd Ewropeaidd i ganiatáu ystyried effeithiau cyfun.

3.1 Asesiad o effeithiau arwyddocaol tebygol yr RBMP mewn cyfuniad

Yn ôl y Rheoliadau Cynefinoedd mae'n ofynnol bod y HRA yn archwilio'r posibilrwydd i'r RBMP gael effaith arwyddocaol naill ai ar ei ben ei hun ynteu mewn cyfuniad â chynlluniau neu brosiectau eraill. Nid yw'r HRA wedi gallu dod i gasgliad mewn perthynas ag arwyddocaol effaith ar gyfer y 19 Safle Ewropeaidd oherwydd nid yw'r manylion lefel prosiect yn ddigonol i ymgymryd ag asesiad. Felly, nid yw'n bosibl ychwaith asesu effeithiau mewn cyfuniad mewn ffordd ystyrion ar lefel Cynllun, pan nad yw'r effaith unigol yn hysbys. Lle mae HRA wedi cael ei ohirio i lefel prosiect, bydd yr asesiad o effeithiau mewn cyfuniad hefyd yn cael ei ystyried yn yr asesiad lefel prosiect.

Mae Tabl 9 yn ystyried pa gynlluniau allai gyfrannu o bosibl at effeithiau ar Safleoedd Ewropeaidd mewn cyfuniad â RBMPs afon Dyfrdwy a Gorllewin Cymru.

Tabl 9 Effeithiau mewn cyfuniad

Enw'r Cynllun	Cysylltiadau rhwng cynlluniau ac effeithiau mewn cyfuniad posibl ar Safleoedd Ewropeaidd	Mesurau rheoli a lliniaru
<p>Cynlluniau Rheoli Perygl Llifogydd (FRMPs) afon Dyfrdwy a Gorllewin Cymru</p>	<p>Nod y Cynlluniau hyn yw darparu “Strategaeth Genedlaethol Rheoli Perygl Llifogydd ac Erydu Arfordirol i Gymru, 2011” trwy fanylu ar fesurau i reoli perygl llifogydd o 2015 i 2021 a thu hwnt. Cynigir gwaith ar lawr gwlad ac felly ceir posibilrwydd y bydd effeithiau mewn cyfuniad â'r RBMPs.</p> <p>Safleoedd Ewropeaidd a nodwyd yn y HRAs FRMP bod angen HRAs lefel prosiect, sydd hefyd angen HRA lefel prosiect ar gyfer y Cynllun hwn yw:</p> <ul style="list-style-type: none"> • SAC Afon Dyfrdwy a Llyn Tegid • Ramsar Cors Caron • SAC Bae Ceredigion • SAC Bae Caerfyrddin ac Aberoedd • SAC Clogwyni môr Llŷn • SAC Corsydd Môn • SAC Penrhyn Llŷn a'r Sarnau <p>Mae'r Gyfarwyddeb Llifogydd yn nodi bod FRMPs a RBMPs yn elfennau rheolaeth integredig basn afon ac “felly dylai'r ddwy broses ddefnyddio potensial y naill a'r llall ar gyfer buddion a synergedd cyffredin”. Felly mae'r FRMP yn cynnwys mesurau i ddangos ymrwymiad Cyfoeth Naturiol Cymru i reolaeth integredig basn afon a rheolaeth integredig adnoddau naturiol.</p> <p>Trwy'r prosesau cynllunio, rydym wedi nodi gwrthdaro a synergedd posibl rhwng mesurau'r RBMP a FRMP. I sicrhau bod hyn yn cael ei gludo trwodd yn weithredol, rydym yn ychwanegu'r data hwn at y Gofrestr Cymunedau mewn Perygl sy'n gysylltiedig â'r FRMP i sicrhau bod ystyriaeth yn cael ei rhoi i faterion y RBMP</p>	<p>Ymglymerir ag EIA a HRA lefel prosiect ar gyfer prosiectau sy'n deillio o'r RBMP a FRMP. Bydd hyn yn nodi effeithiau posibl ar safleoedd Ewropeaidd yn unig ac mewn cyfuniad ar lefel prosiect, wrth i fwy o fanylion ddod i'r amlwg. Bydd hyn yn canolbwyntio ar y 7 safle Ewropeaidd y nodwyd bod angen asesiad lefel prosiect arnynt yn y FRMP a'r RBMP (gweler y golofn ar y chwith). Bydd mewnbyn EIA a HRA i'r gwerthuso opsiynau'n ceisio osgoi, lleihau neu liniaru effeithiau posibl.</p>

	ar gyfnod cynnar yn y prosiect. Bydd hyn yn hyrwyddo darparu deilliannau amgylcheddol lluosog trwy weithredoedd rheoli perygl llifogydd ac yn hybu dialog cynnar ac ystyried gwrthdaro posibl.	
Cynlluniau Rheoli Perygl Llifogydd y Gogledd Orllewin ac afon Hafren	Mae'r rhain yn gynlluniau cyfagos, felly bydd yr effeithiau'n debyg i FRMP afon Dyfrdwy a Gorllewin Cymru, ond i raddau llai.	Bydd HRA lefel prosiect yn ystyried effeithiau mewn cyfuniad posibl.
Cynlluniau Rheoli Basn Afon y Gogledd Orllewin ac afon Hafren	Bydd RBMPs y Gogledd Orllewin ac afon Hafren yn gosod y mesurau gofynnol i gyflawni Statws Ecolegol Da neu Bosibl mewn Cyrff dŵr yn RBDs y Gogledd Orllewin ac afon Hafren, sy'n ffinio ag ardaloedd Cynllun afon Dyfrdwy a Gorllewin Cymru. Mae Asiantaeth yr Amgylchedd wedi bod yn gweithio gyda Natural England a Cyfoeth Naturiol Cymru i gytuno ar y dull o ymdrin â'r Aseiad Rheoliadau Cynefinoedd a fydd yn cael ei gyhoeddi â'r cynllun.	Bydd HRA lefel prosiect yn ystyried effeithiau mewn cyfuniad posibl.
Asiantaeth yr Amgylchedd (2013) Strategaethau Tynnu Dŵr (CAMS) Dalgylch Afon Dyfrdwy	Mae afon Dyfrdwy yn afon sy'n cael ei rheoli'n drws â gollyngiadau o bedwar prif lyn/cronfa ddŵr yn rheoli'r llif. Ceir oddeutu 30 trwydded tynnu dŵr Cyflenwad Dŵr Cyhoeddus yn ardal CAMS afon Dyfrdwy sy'n cyfrif am oddeutu 93% o'r holl ddŵr a dynnir yn ardal CAMS afon Dyfrdwy. Sefydliad arall sy'n tynnu dŵr yn arwyddocaol yw'r Ymddiriedolaeth Afonydd a Chamlesi.	Bydd HRA lefel prosiect yn cael ei gynnal ac yn ystyried y wybodaeth fwyaf diweddar sydd ar gael ar gyfer CAMS.
Cynlluniau Rheoli Adnoddau Dŵr Dŵr Cymru United Utilities Dŵr Dyffryn Dyfrdwy	Yn darparu manylion sut bydd Cwmnïau Dŵr yn sicrhau bod digon o ddŵr ar gael i ddiwallu'r twf a gynllunnir mewn poblogaeth, tai a gweithgaredd economaidd yn eu hardaloedd cyflenwi, wrth ystyried newid yn yr hinsawdd a lleihau'r effaith gymaint â phosibl ar filiau cwsmeriaid a'r amgylchedd. Ymhlith yr opsiynau i fynd i'r afael â diffyg yn y cyflenwad dŵr mae: annog effeithlonrwydd dŵr, lleihau gollyngiadau a cheisio adnoddau dŵr trwy ffynonellau newydd neu sydd eisoes yn bodoli.	Bydd prosiectau sy'n cael eu darparu o'r WRMP yn ymgymryd ag EIA a HRA ar lefel prosiect lle bydd angen. Bydd hyn yn nodi unrhyw effeithiau posibl ar safleoedd Ewropeaidd yn unig ac mewn cyfuniad ar lefel prosiect, wrth i fwy o fanylion ddod i'r amlwg. Bydd mewnbyn EIA a HRA i'r gwerthuso opsiynau'n ceisio osgoi, lleihau neu liniaru effeithiau posibl.

	<p>Daeth HRAs y WRMPs i'r casgliad ni fyddant yn cael unrhyw effeithiau arwyddocaol neu andwyol ar unrhyw Safle Ewropeaidd o ganlyniad i'w rhoi ar waith.</p> <p>Ceir cysylltiadau â'r RBMPs oherwydd bod rhai mathau o isadeiledd fel cronfeydd dŵr yn rhannu'r swyddogaeth o ddarparu adnodd dŵr ond hefyd yn caniatáu rheoli gollyngiadau yn ystod cyfnodau o lif uchel. Fodd bynnag, daw'r prif bosibilrwydd ar gyfer effeithiau mewn cyfuniad ar Safleoedd Ewropeaidd o ddarpariaeth prosiect sy'n deillio o'r ddau gynllun, yn enwedig os yw'r lleoliad a'r amseru'n agos. Nid oes digon o fanylion am amseru a dyluniad y prosiectau hyn felly bydd angen ystyried effeithiau mewn cyfuniad trwy'r HRAs lefel prosiect.</p>	
Cynllun Morol Cenedlaethol Cymru	<p>Mae Llywodraeth Cymru yn datblygu Cynllun Morol Cenedlaethol Cymru ac mae'n annhebyg y bydd yn cael ei gyhoeddi cyn y RBMP. Felly nid yw'n bosibl na'n briodol ystyried effeithiau mewn cyfuniad y cynlluniau. Fodd bynnag, mae'n amlwg y bydd cysylltiadau rhwng y 2 gynllun o ran rheoli arfordir Cymru a bydd Rheoli Perygl Llifogydd yn ffactor pwysig wrth bennu polisiau cynllunio priodol ar gyfer Arfordir Cymru.</p>	<p>Mae Cyfoeth Naturiol Cymru yn ymgysylltu â'r broses gynllunio Forol ac yn ymgynghoreion ar y cynllun. Wrth i brosiectau ddod i'r amlwg o'r RBMP, byddant yn cael eu hasesu ar gyfer effeithiau mewn cyfuniad ar y lefel prosiect fel bo'n briodol.</p>
Cynllun Gofodol Cymru 2004 (Diweddardwyd 2008)	<p>Mae'r WSP yn manylu ar flaenoriaethau gofodol trawsbynciol cenedlaethol. Mae'n cwmpasu'r elfennau sy'n ofynnol i ddarparu datblygiad cynaliadwy: gwasanaethau, defnydd tir a buddsoddiad ac mae'n darparu fframwaith ar gyfer datblygu persbectifau cenedlaethol a rhanbarthol, gan adlewyrchu anghenion unigryw cymunedau amrywiol ar draws Cymru. Nid oedd y HRA yn gallu dod i'r casgliad ni fyddai effaith ar safleoedd Ewropeaidd ac felly ymgwymerwyd ag asesiad priodol. Mae'r WSP yn manylu ar y fframwaith ar gyfer cynlluniau haenau is a'r lliniaru manylwyd arno yn yr asesiad priodol ac roedd yn cynnwys yr angen i gynlluniau haenau is fod yn destun i HRA a darparu hyfforddiant mewn ymgymryd â HRA. O ganlyniad i'r mesurau osgoi a lliniaru arfaethedig, daeth HRA WSP i'r casgliad nad oedd unrhyw effaith andwyol ar uniondeb safleoedd Ewropeaidd. Mae natur lefel uchel</p>	<p>Bydd EIA a HRA yn nodi unrhyw effeithiau posibl ar safleoedd Ewropeaidd yn unig ac mewn cyfuniad ar lefel prosiect, wrth i fwy o fanylion ddod i'r amlwg. Bydd mewnbyn EIA a HRA i'r gwerthuso opsiynau'n ceisio osgoi, lleihau neu lliniaru effeithiau posibl.</p>

	<p>y WSP a'r RBMP yn golygu ei bod yn anymarferol pennu potensial mewn effeithiau mewn cyfuniad. Fodd bynnag mae HRA WSP yn cydnabod effeithiau anuniongyrchol posibl mesurau amddiffyn rhag llifogydd wrth newid arfordiroedd, glannau afonydd yn ogystal â symudiad dŵr a gwaddod.</p>	
<p>Cynllun Datblygu Gwledig Cymru 2014-2020</p>	<p>Nod yr RDP yw ceisio gwella cystadleurwydd a gwydnwch y sectorau amaethyddiaeth a choedwigaeth; diogelu a gwella'r amgylchedd gwledig trwy annog arferion rheoli tir cynaliadwy; a hybu twf economaidd gwledig cryf a chynaliadwy. Daeth SEA yr RDP i'r casgliad bod potensial amddiffyn a gwella gwasanaethau ecosystem a gwerthoedd bioamrywiaeth ac ati, ond byddai hynny'n dibynnu ar argaeledd cyllid. Hefyd argymhellir y dylai cynlluniau sy'n deillio o'r cynllun ystyried deilliannau bioamrywiaeth. Nid oedd unrhyw HRA o'r RDP ar gael i gymharu effeithiau mewn cyfuniad. Ceir posibilrwydd o gysylltiadau rhwng y cynlluniau, ond bydd angen ystyried effeithiau mewn cyfuniad ar safleoedd Ewropeaidd ar lefel prosiect ar gyfer cynlluniau sy'n deillio o'r cynllun hwn.</p>	<p>Gall prosiectau RBMP ystyried nodau'r RDP, a cheisio cyflawni buddion tebyg ar gyfer bioamrywiaeth. Nid yw'n bosibl ystyried effeithiau mewn cyfuniad ar y lefel strategol oherwydd nid oes gan yr RDP HRA. Bydd angen ystyried effeithiau mewn cyfuniad ar safleoedd Ewropeaidd ar lefel prosiect ar gyfer cynlluniau sy'n deillio o'r cynllun hwn.</p>
<p>Cynlluniau Datblygu Unedol / Lleol (yn cynnwys Cynlluniau Awdurdod Parc Cenedlaethol)</p>	<p>Efallai y bydd hyrwyddo twf mewn cynlluniau datblygu lleol, gan ddibynnu ar leoliad, yn rhoi pwysau ar safleoedd Ewropeaidd. Gallai gweithgareddau datblygu sy'n deillio o gynlluniau datblygu lleol arwain at effeithiau ar safleoedd Ewropeaidd trwy aflonyddwch yn ystod adeiladu, effeithiau andwyol o dresmasu ar gynefinoedd neu adleoli rhywogaethau, neu gynyddu effeithiau fel addasiadau i ddraenio, mwy o ddŵr ffo wyneb a llygredd ffynhonnell wasgaredig / llygredd yn y tarddle. Mae rhyngweithio arwyddocaol â'r RBMPs yn annhebygol, oherwydd bod mesurau RBMP sydd wedi'u sgrinio i mewn i'r asesiad hwn wedi'u seilio ar faterion draenio yn bennaf.</p>	<p>Bydd gofyn i ddatblygiadau arfaethedig ymgymryd ag EIA a HRA. Bydd hyn yn nodi unrhyw effeithiau posibl ar safleoedd Ewropeaidd yn unig ac mewn cyfuniad ar lefel prosiect, wrth i fwy o fanylion ddod i'r amlwg. Bydd mewnbyn EIA a HRA i'r gwerthuso opsiynau'n ceisio osgoi, lleihau neu liniaru effeithiau posibl.</p>
<p>Cynlluniau Gwella Safle a Chynlluniau Gwella â Blaenoriaeth</p>	<p>Fel rhan o Raglen LIFE Natura 2000 ar gyfer Cymru, mae Cyfoeth Naturiol Cymru yn datblygu Cynlluniau Gwella â Blaenoriaeth (PIPs) ar gyfer pob safle Natura 2000 nad ydynt mewn cyflwr ffafriol ar hyn o bryd (gan gynnwys nodweddion / safleoedd sy'n dibynnu ar ddŵr). Bydd Cynlluniau Thematig yn mynd i'r afael â</p>	<p>Gwaith parhaus i gryfhau cysylltiadau rhwng cynlluniau</p>

	<p>materion strategol allweddol i Safleoedd Ewropeaidd. Ar safleoedd ar draws y ffin â Lloegr, mae un cynllun trawsffiniol (sef Cynllun Gwella Safle - SIP) yn cael ei gynhyrchu.</p> <p>Disgwylir i'r cysylltiad â RBMP fod yn hollol bositif oherwydd bod y RBMP yn ceisio cyflawni gweithredoedd PIP.</p> <p>Ar gyfer safleoedd Ewropeaidd sydd wedi sgrinio i mewn i'r HRA, rydym wedi croes gyfeirio â'r PIPs i ddynodi a fydd y mesur yn helpu i fodloni amcanion cyflwr y safle.</p>	
<p>Rhaglenni Rheoli Craidd safle Ewropeaidd</p>	<p>Disgwylir i'r cysylltiad â RBMP fod yn hollol bositif oherwydd bod y RBMP yn ceisio cyflawni gweithredoedd Cynllun Rheoli Craidd.</p>	<p>Mae'r Cynlluniau Rheoli Craidd yn cael eu sgrinio ar gyfer yr angen am HRA a SEA wrth iddynt gael eu hadolygu.</p>

4.0 Casgliad Prawf o Effaith Arwyddocaol Debygol

Roedd rhai cyfyngiadau wrth ymgymryd â Phrofion o Arwyddocâd Tebygol ar gynllun lle roedd deilliant gweithredu'r mesurau'n ansicr mewn rhai achosion, a byddant yn destun i lefelau mwy manwl o asesu a datblygu prosiect. Bydd lleoliad y mesurau wedi'u diffinio'n fras yn y cynllun (nodir y cyrff dŵr, ond ni nodir lleoliadau penodol y prosiectau), ond nid yw'r gweithgareddau penodol sy'n debygol o ddigwydd bob amser yn hysbys. Ar gyfer rhai mesurau, manylion ar Haen 1 yn unig oedd yn hysbys, ond yn achos rhai eraill, roedd manylion lefel 3 yn hysbys.

O'r 20 safle Ewropeaidd y cafodd eu sgrinio i mewn i'r Prawf o Effaith Arwyddocaol Debygol, cafodd 19 eu hasesu fel bod angen asesiad pellach ar y lefel prosiect ar gyfer un neu fwy o fesurau. Mae'r safleoedd wedi'u rhestru yn Nhabl 10. Cafodd safle Ramsar Llyn Idwal ei sgrinio allan o fod angen HRA lefel prosiect ar gyfer pob mesur. Cafodd pedwar Dalgylch gweithredol yn Lloegr, (Nant Alford, Nant Henlake, Nant Wych a Nant Shotwick) eu sgrinio allan o fod angen HRA lefel prosiect. Cafodd yr holl gyrff dŵr neu Ddalgylchoedd Gweithredol eu sgrinio i mewn ar gyfer HRA lefel prosiect ar gyfer un mesur o leiaf.

Mae'r cynigion mewn cynllun sy'n gwneud darpariaeth ar gyfer math o newid, ond nid maint neu leoliad penodol, yn cael eu hasesu'n fwy priodol mewn prosiectau neu gynllun haen is. Mae gohirio HRA i lawr i brosiect neu gynllun haen is yn destun i'r meini prawf canlynol:

- a. nid yw gwerthusiad y cynllun haen uwch yn gallu rhagfynegi'r effeithiau ar Safle Ewropeaidd mewn ffordd ystyrlon; tra
- b. bod yr haen is, a fydd yn nodi natur/maint/leoliad y datblygiad yn fwy manwl, ac felly ei effeithiau posibl, yn cadw digon o hyblygrwydd dros union leoliad, maint neu natur y cynigion i alluogi diystyru effaith andwyol neu uniondeb (hyd yn oed os byddai hynny'n golygu dileu'r cynigiad); ac
- c. mae angen y gwerthusiad haen is fel mater o gyfraith neu Bolisi, felly gellir dibynnu arno

Mae Cyfoeth Naturiol Cymru ac Asiantaeth yr Amgylchedd yn ymgymryd ag Asesiadau Amgylcheddol a HRA ar lefel prosiect i sicrhau bod effeithiau amgylcheddol yn cael eu hosgoi, eu lleihau neu eu lliniaru ac i fanteisio i'r eithaf ar ddarparu manteision amgylcheddol lluosog. Ar gyfer prosiectau cyfalaf sydd angen adeiladu, ymgwymerir hyn o gychwyn y prosiect, trwy'r cyfnod asesu cychwynol, gwerthuso opsiynau, dylunio amlinellol, dylunio manwl ac adeiladu i sicrhau bod ystyriaethau amgylcheddol yn cael eu hintegreiddio ag ystyriaethau technegol ac economaidd. Mae integreiddio ystyriaethau amgylcheddol fel hyn yn sicrhau bod rhaglen, dylunio a lleoliad y prosiect yn gallu ystyried sensitifrwydd Safleoedd Ewropeaidd i osgoi effeithiau lle bo hynny'n bosibl. Ymgwymerir â hyn dan bolisi corff etifeddol a / neu fel gofyniad cyfreithiol. Mae prosiectau heb fod yn brosiectau cyfalaf hefyd yn destun i asesiad amgylcheddol a HRA lle bo angen dan bolisi Cyfoeth Naturiol Cymru neu gorff etifeddol, ar lefel sy'n gymesur â'u maint, natur a lleoliad.

Mae'r asesiad uchod yn arddangos, ar lefel cynllun strategol, gellir sgrinio'r mesurau fel rhai sy'n annhebygol o gael effaith arwyddocaol ar unrhyw Safleoedd Ewropeaidd, yn unigol neu mewn cyfuniad â phrosiectau neu gynlluniau eraill. Deuir i'r casgliad hwn yng ngoleuni'r amrywiaeth o fesurau osgoi a lliniaru sydd ar gael.

Oherwydd y casgliad hwn, nid oes angen symud ymlaen i gam nesaf yr asesiad Rheoliadau Cynefinoedd ('asesiad priodol' i archwilio'r cwestiwn o effaith andwyol ar uniondeb safleoedd Ewropeaidd). Bydd angen asesiadau haen is a bydd y wybodaeth a gasglwyd yn yr asesiad lefel uchel hwn yn cynorthwyo hyn, ond ni fydd y HRA hwn yn dylanwadu ar eu casgliadau, ac mae'n rhaid i bob cynllun neu brosiect unigol gael eu hasesu i fod yn ofynnol er mwyn diwallu anghenion y Rheoliadau Cynefinoedd. Mae mesurau rheoli rheoliadau ar waith i nodi unrhyw risgiau i safleoedd Ewropeaidd pan fydd y gweithredoedd gofynnol i weithredu'r mesurau'n cael eu datblygu:

Tabl 10: Allwedd

	Nid yw'r mesurau'n arwain at effaith arwyddocaol ar y safle
D	Mae'r mesur yn gofyn am HRA lefel prosiect ar gyfer effaith Uniongyrchol (safle o fewn yr un corff dŵr)
I	Mae'r mesur yn gofyn am HRA lefel prosiect ar gyfer effaith Anuniongyrchol (safle i fyny neu i lawr afon o'r corff dŵr)

Tabl 10: Crynodeb o ganlyniadau'r Asesiad o Effeithiau Arwyddocaol Tebygol		Gorllewin Cymru										Afon Dyfrdwy (Cymru)		Afon Dyfrdwy (Lloegr)							
		Burry Pill - blaenddyfroedd i derfyn y llawr	Fflur - blaenddyfroedd i gydlifiad ag afon Teifi	Doethie - blaenddyfroedd i gydlifiad ag afon	Aeron - cydlifiad ag afon Gwili i derfyn y llawr	Nant Longford - blaenddyfroedd i gydlifiad ag afon	Syfnwy - blaenddyfroedd i Llys-yr-ffran	Soch	Wheeler - Uchaf	Calchfaen Carboniferaidd Ceredigion a Mân	Nant Trefnant	Terrig	Wrddymbre Isaf	Nant Alford	Nant Henlake	Wrddymbre Uchaf	Nant Wych	Finchetts Gutter	Balderton Drain	Nant Shotwick	Afon Dyfrdwy (Cored Caer i afon Ceiriog)
Ramsars	Cors Caron		D																		
	Llyn Idwal																				
SPAs	Llynnoedd a Chorsydd y Canoldir											D			D						I
	Elenydd			D																	
	Clogwyni môr Llŷn							D													
	Mynydd Cilan, Trwyn y Wylfa ac Ynysoedd Sant Tudwal							D													

SACs	Clogwyni môr Llyn							D													
	Tiroedd Comin Gŵyr	D																			
	Bae Caerfyrddin ac Aberoedd	I																			
	Teifi		D																		
	Cwm Doethie			D																	
	Bae Ceredigion				I																
	Afonydd Cleddau					D	D														
	Penrhyn Llŷn a'r Sarnau							D													
	Mynydd Helygain								D												
	Corsydd Môn									D											
	Mynyddoedd y Berwyn a De Clwyd										D	D									
	Afon Dyfrdwy a Llyn Tegid										I		I					I	I		D
	Cors Brown																	D			
	Corsydd Fenn, Whixhall, Llys Bedydd, Wem a Cadney																	D			

Mae testun **wedi'i amlygu yn wyrdd** yn dynodi bod y safle Ewropeaidd neu dalgylch gweithredol wedi'i sgrinio allan o'r angen am HRA lefel prosiect, yn dilyn Prawf o Effeithiau Arwyddocaol Tebygol

Atodiad 1: Mapiau o Dalgylchoedd Rheoli

Atodiad 2: Matrics Sgrinio (Pob) Mesur

Atodiad 3: Matrics Sgrinio TLSE