



Llywodraeth Cynulliad Cymru  
Welsh Assembly Government

# Coetiroedd i Gymru



Strategaeth Llywodraeth Cynulliad Cymru ar gyfer Coetiroedd a Choed

Gallwch gael copi o'r ddogfen hon mewn print bras ac mewn ffurfiau eraill (e.e. Braille neu dâp sain) drwy gysylltu â Chomisiwn Coedwigaeth Cymru. Nodir y rhif ffôn a'r cyfeiriad e-bost isod. Gallwch lwytho fersiwn electronig i lawr o wefan Comisiwn Coedwigaeth Cymru:

**[www.forestry.gov.uk/website/fhomepages.nsf/hp/WalesWelsh](http://www.forestry.gov.uk/website/fhomepages.nsf/hp/WalesWelsh)**

### **Comisiwn Coedwigaeth Cymru**

Ffôn: **0845 604 0845**

Ffacs: 01970 625282

E-bost: **[fcwales@forestry.gsi.gov.uk](mailto:fcwales@forestry.gsi.gov.uk)**

(Defnyddir cyfradd 'Lo-call' ar gyfer galwadau ffôn i rifau 0845, a bydd y gost yr un fath ni waeth o ble rydych yn galw)

### **Ffotograffau**

Daw'r lluniau i gyd o Lyfrgell Luniau'r Comisiwn Coedwigaeth ac mae'r hawlfraint yn eiddo i'r Goron oni nodir yn wahanol.

### **Llun y Clawr**

Parc Coedwig Gwydyr

Rhif ISBN:978 0 7504 5034 8

CMK-22-01-146

D5610809

© Hawlfraint y Goron 2009

# Cynnwys

<b>Rhagair y Gweinidog</b>	<b>5</b>
<b>1 Cyflwyniad</b>	<b>7</b>
<b>2 Coetiroedd a Choed Cymru</b>	<b>11</b>
2.1 Mwy o goetiroedd a choed yn cael eu rheoli'n gynaliadwy	14
2.2 Ecosystemau coetiroedd yn iach ac yn wydn	16
2.3 Coetiroedd wedi'u haddasu'n well er mwyn cynnig ystod eang o fanteision	18
2.4 Gorchudd coetir yng Nghymru'n cynyddu	20
2.5 Mwy o gysylltiad rhwng rheoli coetiroedd a choed a defnydd arall o dir	21
2.6 Coetiroedd a choed trefol yn cynnig ystod eang o fanteision	23
<b>3 Ymateb i'r Newid yn yr Hinsawdd</b>	<b>25</b>
3.1 Coetiroedd Cymru'n helpu i leihau ôl troed carbon Cymru	26
<b>4 Coetiroedd i Bobl</b>	<b>29</b>
4.1 Mwy o gymunedau'n elwa o ganlyniad i goetiroedd a choed	29
4.2 Mwy o bobl yn mwynhau'r manteision y gall coetiroedd a'u cynnyrch eu cynnig o safbwynt dysgu gydol oes	30
4.3 Mwy o bobl yn byw bywydau iach o ganlyniad i'w defnydd a'u mwynhad o goetiroedd	31
4.4 Mwy o bobl yn elwa o ganlyniad i fentrau sy'n gysylltiedig â choetiroedd	32
<b>5 Sector Coedwigaeth Cystadleuol ac Integredig</b>	<b>35</b>
5.1 Mwy o goed wedi'u tyfu yng Nghymru'n cael eu defnyddio yng Nghymru	37
5.2 Y sector coedwigaeth wedi'i integreiddio'n well, yn fwy cystadleuol, ac yn cefnogi economi Cymru	38
5.3 Mwy o ddefnydd o goed fel adnodd adnewyddadwy pwysig	39
5.4 Gweithlu medrus, llwyddiannus yn y sector coedwigaeth	40

<b>6</b>	<b>Ansawdd yr Amgylchedd</b>	<b>43</b>
6.1	Rheolaeth coetiroedd yn sicrhau stiwardiaeth amgylcheddol o safon uchel	43
6.2	Coetiroedd a choed sydd o werth cadwraethol arbennig yn cael eu rheoli mewn modd ffafriol	45
6.3	Bioamrywiaeth coetiroedd yn cael ei chefnogi a choetiroedd brodorol yn cael eu rheoli mewn modd ffafriol	47
6.4	Coetiroedd a choed yn gwneud cyfraniad cadarnhaol i gymeriad arbennig tirwedd Cymru ac i safleoedd sy'n bwysig o ran treftadaeth a diwylliant	48
6.5	Coed a choetiroedd newydd, a'r rhai sy'n bodoli'n barod, yn cyfrannu at reolaeth dŵr a phridd	50
<b>7</b>	<b>Cyflawni <i>Coetiroedd i Gymru</i></b>	<b>53</b>
<b>8</b>	<b>Monitro Cynnydd</b>	<b>54</b>
<b>9</b>	<b>Geirfa</b>	<b>57</b>

# Rhagair y Gweinidog



Gall coetiroedd a choed wneud gwahaniaeth mawr – i'n bywydau ni ac i fywydau cenedlaethau'r dyfodol hefyd. Maent eisoes yn gwneud llawer i helpu Cymru i edrych yn hyderus i'r dyfodol. Mae'r amgylchedd y maent yn ei greu'n cynnig cyfleoedd gwych i bobl, i fusnesau ac i foamrywiaeth.

Mae'r coed a gynhyrchir ganddynt yn adnodd adnewyddadwy pwysig sy'n helpu i gloi carbon, nid ydynt yn gadael llawer o ôl troed carbon ac maent yn helpu i gefnogi'n hagenda datblygu cynaliadwy a'n hagenda newid yn yr hinsawdd. Fel mae pob un ohonom yn dod i sylweddoli fwyfwy, gall coetiroedd a choed ddarparu mwy nag un o'r gwasanaethau hyn yr un pryd – yn enwedig os gallwn reoli'r adnodd gwerthfawr hwn yn iawn.

Dyna pam y mae'r strategaeth hynod uchelgeisiol hon yn ceisio dangos sut y gallai coetiroedd a choed gyfrannu mwy fyth pe baem yn gwneud penderfyniadau mentrus yn awr. Nodwyd rhai o'n blaenoriaethau yn Cymru'n Un, gan gynnwys hyrwyddo rôl coetiroedd brodorol, yn ogystal â rhywogaethau brodorol, a'r nod o gael holl goetiroedd Cymru i weithredu gyda'i gilydd fel Coedwig Genedlaethol i Gymru, a darparu sinc carbon. Mae'r strategaeth hon yn nodi sut y bydd yr amcanion hyn yn cael eu cyflawni, ac mae hefyd yn cyfeirio at y gwasanaethau niferus eraill yr ydym yn awyddus i goetiroedd a choed Cymru eu darparu. Mae'r newidiadau y mae angen eu gwneud er mwyn gwireddu'n gweledigaeth lawn yn golygu y bydd yn rhaid inni gymryd rhai camau newydd a symud ymlaen yn well â chamau eraill. Dim ond wedyn y byddwn yn sicrhau'r cydbwysedd angenrheidiol, ac yn gweld coedwigoedd amlbwrpas, gwirioneddol amrywiol, sy'n cael eu rheoli'n dda, ac sy'n cyflenwi cyfuniad cytbwys o nwyddau a gwasanaethau.

Nid ydym yn cymryd arnom mai mater hawdd fydd gwneud y newidiadau hyn, nac y gallwn osgoi penderfyniadau anodd yn ymwneud â blaenoriaethau.

Mae'n debyg mai sicrhau bod mwy o goetiroedd yn cael eu rheoli'n weithredol er mwyn cynhyrchu coed, yn ogystal â nwyddau a gwasanaethau cymdeithasol ac amgylcheddol, yw'r her fwyaf rydym yn ei hwynebu. Yn agos iawn ar ôl hyn mae'r anawsterau sy'n gysylltiedig â cheisio cynyddu gorchudd coetir yng Nghymru, gan fod cymaint o gystadleuaeth am dir sy'n addas ar gyfer coetiroedd newydd. Ac er bod gennym fwy o reolaeth dros gyflymder y newid yn y coetiroedd sy'n eiddo i Lywodraeth Cynulliad Cymru, ar ran y genedl, bydd ein cynlluniau unwaith eto'n galw am ymrwymiad hirdymor i raglenni rheoli coetir sylfaenol. Mae angen inni hefyd ddiweddarau'r ffordd rydym yn gweld rôl y coetiroedd hyn sy'n eiddo i'r cyhoedd, ac sy'n cael eu rheoli gan y Comisiwn Coedwigaeth, wrth roi'n strategaeth ar waith. Dyma pam yr wyf wedi comisiynu astudiaeth i'r rôl hon a fydd yn dechrau yn ddiweddarach eleni. Dim ond drwy gamau pendant a strategol fel hyn y gallwn wireddu'n huchelgais o wella ystod ac ansawdd y gwasanaethau sy'n cael eu darparu gan goetiroedd yng Nghymru, heb golli'r gallu i gynnal coetiroedd cynhyrchiol sy'n cynhyrchu coed ar gyfer gweithgareddau economaidd a datblygu cynaliadwy.

Yn fyr, felly, byddwn yn annog pawb sydd â diddordeb mewn coetiroedd a choed i gefnogi'r gwaith o weithredu'r strategaeth uchelgeisiol hon sydd â ffocws penodol. Cafwyd ymateb arbennig o dda i'n hymgyngoriad a mynegwyd safbwyntiau amrywiol. Os gallwn droi'r awydd a'r brwdfrydedd hwn yn gamau pendant, yna gallwn edrych yn hyderus i'r dyfodol.

**Elin Jones**

Y Gweinidog dros Faterion Gwledig



Betws-y-coed o Glogwyn Cyrau

# 1. Cyflwyniad

Cyhoeddwyd fersiwn gyntaf *Coetiroedd i Gymru* yn 2001, ac mae wedi cael cryn dipyn o ddylanwad ar ddatblygiad coedwigaeth yng Nghymru yn ystod yr wyth mlynedd diwethaf. Roedd y strategaeth gyntaf yn nodi sut y gallai coetiroedd a choed helpu i wella bywydau pawb yng Nghymru, cynnal yr amgylchedd ehangach a chynnig cyfleoedd i bobl a chymunedau. Roedd hefyd yn nodi'n glir pa mor bwysig yw dulliau rheoli coetir er mwyn cyflawni'r amcanion a bennwyd ar gyfer coetiroedd Cymru. Yn ystod y cyfnod cymharol fyr er 2001, mae coedwigaeth yng Nghymru wedi dod i gael ei chydabod am ei hagwedd arloesol at y materion hyn, ei hymdrech i sicrhau Coetiroedd i Bobl a'i dulliau blaengar o reoli coetiroedd.

Mae pethau wedi symud yn eu blaenau, er enghraifft mae mwy o ymwybyddiaeth o fygythiad y newid yn yr hinsawdd, ac yn 2006 cyhoeddwyd y Strategaeth Amgylcheddol ar gyfer Cymru. Yn fwy diweddar, yn 2007, datblygodd y llywodraeth ei rhaglen Cymru'n Un. Felly, er gwaetha'r cynnydd a welwyd yn ystod y blynyddoedd diwethaf mae'n bryd inni ddiweddar *Coetiroedd i Gymru*, gan ail-gadarnhau rhai o'n blaenoriaethau presennol, pennu blaenoriaethau eraill lle mae angen inni wneud mwy o gynnydd, a nodi sut y bwriadwn ymateb i'r problemau sy'n dod i'r amlwg. Rydym hefyd yn awyddus i sicrhau bod y strategaeth *Coetiroedd i Gymru* yn cael ei hystyried mewn cyd-destun ehangach, ar lefel y DU, Ewrop a'r byd, a gwireddu nod Cymru'n Un o roi 'Cymru ar lwyfan y Byd'. Mae llawer o'r heriau sy'n wynebu Cymru'n gyffredin i wledydd eraill, felly mae agwedd gydgysylltiedig yn bwysig.

Buom yn ymgynghori ynglŷn â chynigion i weithredu'r agenda ddiweddaredig hon, ac roedd nifer yr ymatebion a gafwyd, a'u hansawdd, yn syfrdanol.

Cefnogwyd bron bob un o'n cynigion ac rydym wedi gallu ymdrin â llawer o'r materion y tynnwyd sylw atynt. Lle'r oedd gan randdeiliaid amheuon, rydym wedi gallu defnyddio'r wybodaeth hon naill ai i addasu'n bwriadau neu i gynnig mesurau lliniarol er mwyn lleihau'r effeithiau.

Pan gyhoeddwyd *Coetiroedd i Gymru* am y tro cyntaf, y prif elfennau oedd pobl, rheoli coetiroedd, gwasanaethau a swyddi, ac mae'r rhain yn dal yn flaenoriaethau pwysig, yn enwedig datblygu'r sector coedwigaeth yng Nghymru. Mae'r fersiwn ddiwygiedig hon o'r strategaeth, fodd bynnag, yn llawer mwy uchelgeisiol, ac rydym wedi ceisio nodi'n fwy pendant beth ddylai ddigwydd, a sut y gallem wneud y newidiadau angenrheidiol.

Mae'r fersiwn newydd o *Coetiroedd i Gymru* yn edrych ar rôl coed y tu allan i goetiroedd, mewn trefi ac ardaloedd gwledig, ac mae'n awgrymu y dylid cynyddu arwynebedd coetiroedd er mwyn darparu mwy fyth o wasanaethau i bobl Cymru. Mae'n nodi'n cynigion ar gyfer cynyddu'r gwahanol fathau o goetiroedd a'u rheoli, ac yn egluro rôl rhywogaethau brodorol o goed yn y gwaith hwn. Mae'n dadlau o blaid cydnabod gwasanaethau amgylcheddol gan goetiroedd sy'n cymryd lle tanwydd ffosil, storio carbon a'n helpu i ddygymod ag effeithiau hinsawdd sy'n newid. Mae hefyd yn ceisio cael pobl i ymwneud mwy â choetiroedd a choed, er mwyn sicrhau bod yr ystod lawn o gyfleoedd a gwasanaethau ar gael i bob rhan o'n cymdeithas amrywiol a hynny mewn ffordd deg.

Felly, er nad yw'n gweledigaeth ar gyfer yr hyn rydym yn ceisio'i gyflawni drwy'r strategaeth 50 mlynedd hon wedi newid er 2001, rydym wedi ailystyried rhai o'r canlyniadau rydym yn awyddus i'w gweld ar y ffordd.

## Ein gweledigaeth o hyd yw:

“i Gymru gael ei chydabod am ei choetiroedd o ansawdd uchel sydd yn harddu'r dirwedd, sydd yn addas i'r amgylchiadau lleol ac sydd â chymysgedd amrywiol o rywogaethau a chynefinoedd.”

Bydd y rhain:

- yn cynnig buddion cymdeithasol a chymunedol go iawn, yn lleol ac yn genedlaethol
- yn cynnal diwydiannau ffyniannus ar sail coetir ac
- yn cyfrannu tuag at amgylchedd o ansawdd gwell ledled Cymru.

Er mwyn gwireddu'r weledigaeth hon, mae *Coetiroedd i Gymru* yn canolbwyntio ar **goetiroedd a choed Cymru** fel sylfaen ar gyfer cyflawni pedair thema strategol:

- **Ymateb i'r newid yn yr hinsawdd** – dygymod â'r newid yn yr hinsawdd, a helpu i leihau'n hól troed carbon
- **Coetiroedd i bobl** – diwallu anghenion lleol yng nghyd-destun iechyd, addysg a swyddi
- **Sector coedwigaeth cystadleuol ac integredig** – diwydiannau arloesol, â sgiliau da, yn cyflenwi cynnyrch adnewyddadwy o Gymru
- **Ansawdd yr amgylchedd** – gwneud cyfraniad cadarnhaol i foamrywiaeth, tirweddau a threftadaeth, a lleihau pwysau eraill ar yr amgylchedd

Rydym wedi nodi 20 canlyniad pwysig y byddwn yn canolbwyntio arnynt yn ein gwaith (Ffig 1). Gall coetiroedd a choed gynnig llawer o fanteision, yr un pryd ac yn yr un lle, ac mae hynny'n digwydd yn barod. Mae hyn yn rhinwedd, ac mae'r egwyddor hon yn ganolog i'n strategaeth.

Yn y tudalennau a ganlyn, rydym yn nodi'n 20 canlyniad pwysig sy'n ymwneud â sylfaen coetiroedd a choed Cymru a'r pedair thema strategol. Rydym yn egluro pam y mae pob un o'r canlyniadau hyn yn bwysig, beth yr hoffem ei weld yn digwydd a sut y bwriadwn gyflawni'r canlyniadau hyn.

## Gair am Reolaeth Coedwig Gynaliadwy...

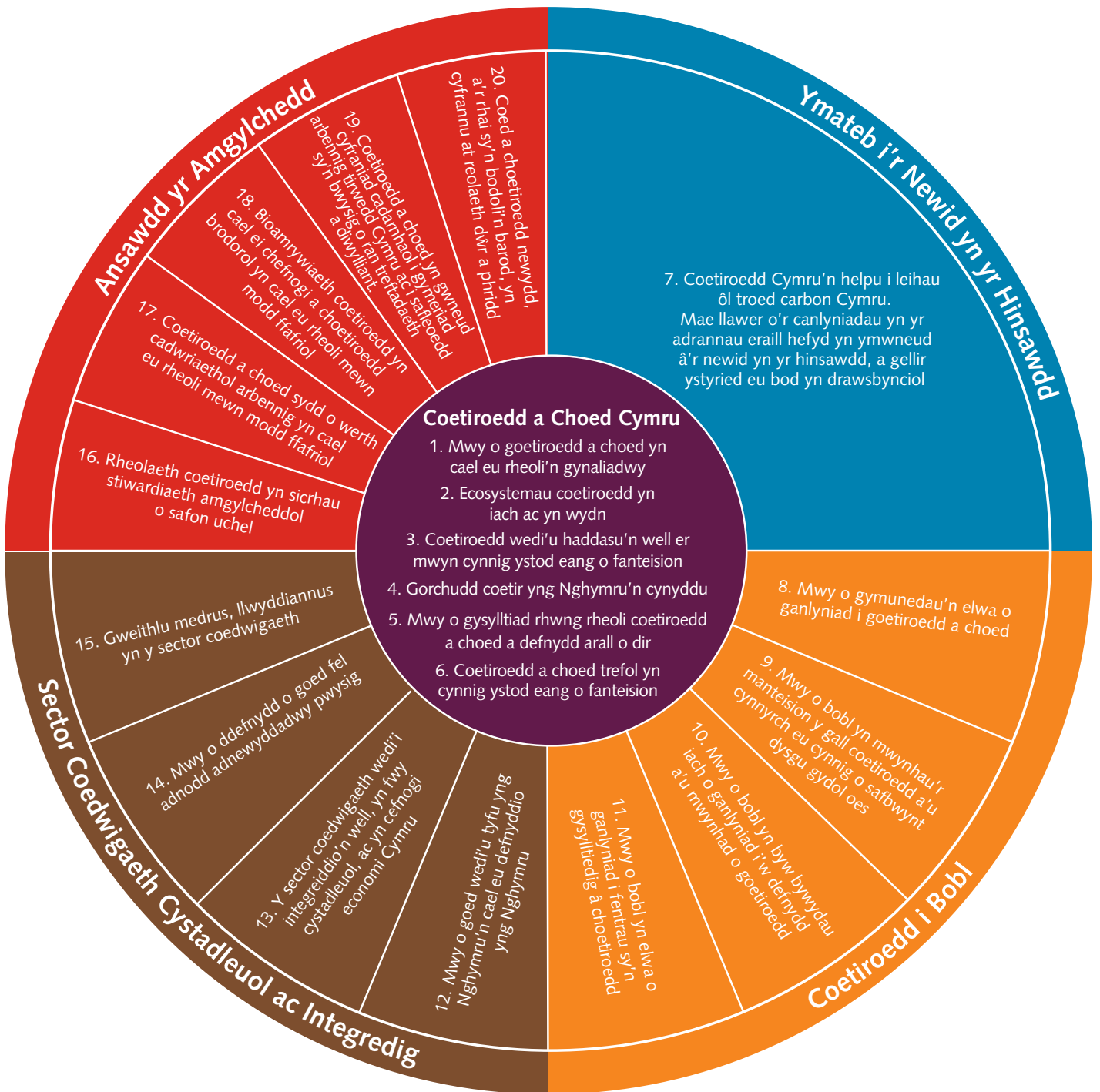
Datblygwyd y cysyniad o reolaeth coedwig gynaliadwy yn ystod y 1980au, ac yn 1993 cafodd ei ddiffinio gan y Gynhadledd Weinidogol er Diogelu Coedwigoedd yn Ewrop fel:

*'stiwardiaeth a defnydd coedwigoedd a thiroedd coedwig mewn ffordd, ac ar gyfradd, sy'n cynnal eu bioamrywiaeth, cynhyrchedd, gallu i aildyfu, bywiogrwydd, a'u potensial i gyflawni, yn awr ac yn y dyfodol, swyddogaethau ecolegol, economaidd a chymdeithasol perthnasol ar lefelau lleol, cenedlaethol a byd-eang, a hynny heb achosi difrod tymor hir i ecosystemau eraill.'*

Yng Nghymru a gweddill y DU, mae'r cysyniad hwn wedi'i gynnwys yn Safon Coedwigaeth y DU a'r canllawiau cysylltiedig, ac mae'n darparu sylfaen gadarn er mwyn rheoli coetiroedd a hefyd er mwyn datblygu ymatebion penodol i bolisiau. Mae *Coetiroedd i Gymru* yn adeiladu ar y cysyniadau cynaliadwyedd hyn ac yn nodi'n fframwaith polisi coetiroedd ar gyfer Cymru.



**Ffig 1: Y Canlyniadau ar gyfer Themâu Sylfaenol a Strategol Coetiroedd i Gymru**



“i Gymru gael ei chydabod am ei choetiroedd o ansawdd uchel sydd yn harddu’r dirwedd, sydd yn addas i’r amgylchiadau lleol ac sydd â chymysgedd amrywiol o rywogaethau a chynefinoedd.”



Parc Coedwig Afan, De Cymru

## 2. Coetiroedd a choed Cymru

Mae *Coetiroedd i Gymru* yn ymwneud â holl goetiroedd presennol Cymru, a'r rhai a fydd yn cael eu creu yn y dyfodol, beth bynnag eu maint, lle bynnag y maent wedi'u lleoli a phwy bynnag yw eu perchnogion, ynghyd â'r holl goed sydd y tu allan i goetiroedd, mewn ardaloedd gwledig a threfol.

Mae'r coetiroedd a'r coed hyn gyda'i gilydd yn ffurfio adnodd – Coedwig Genedlaethol i Gymru – y gellir ei ddefnyddio a'i ddatblygu i ddiwallu anghenion cymdeithasol, economaidd ac amgylcheddol Cymru yn yr unfed ganrif ar hugain.

Mae Cymru'n un o'r gwledydd lleiaf coediog yn Ewrop. Dim ond 14 y cant o'i harwynebedd sy'n goetir (Ffig 2), mewn cymhariaeth â chyfartaledd o 37 y cant ar gyfer yr UE.

Dylanwadwyd ar gymeriad coetiroedd yng Nghymru gan y defnydd hanesyddol o dir a pholisïau blaenorol y llywodraeth, ac erbyn hyn mae'r rhan fwyaf o'r coetiroedd naill ai'n:

- goetiroedd conwydd, yn cynnwys un rhywogaeth gan mwyaf, mewn planhigfeydd o'r un oedran a grëwyd yn ystod yr ugeinfed ganrif, sy'n cael eu rheoli ar y cyfan drwy lwyrgwmpo, ac sy'n brif ffynhonnell ar hyn o bryd ar gyfer coed wedi'u tyfu yn y wlad hon; neu'n
- goetiroedd brodorol, bach a rhanedig gan mwyaf, ar ffermydd yn aml, a llawer ohonynt heb gael eu rheoli'n weithredol. Nid yw pob coetir brodorol yn hen, ond mae cyfran sylweddol wedi bod yn goediog am gyfnod di-dor o 400 mlynedd o leiaf (gan gynnwys rhai sydd wedi cael eu troi'n blanhigfeydd anffrodorol yn fwy diweddar).  
Pe collid y coetir hynafol hwn byddai'n diflannu am byth (Ffig 3).

Mae dwy ran o dair o'r coetiroedd conwydd (gan gynnwys planhigfeydd ar Safleoedd Coetiroedd Hynafol) yn eiddo i ni, Llywodraeth Cynulliad Cymru, ond ychydig iawn o goetiroedd brodorol sy'n eiddo i ni, ac eithriadau yw'r coetiroedd lled-naturiol hynafol sydd yn ein meddiant (Ffig 4).

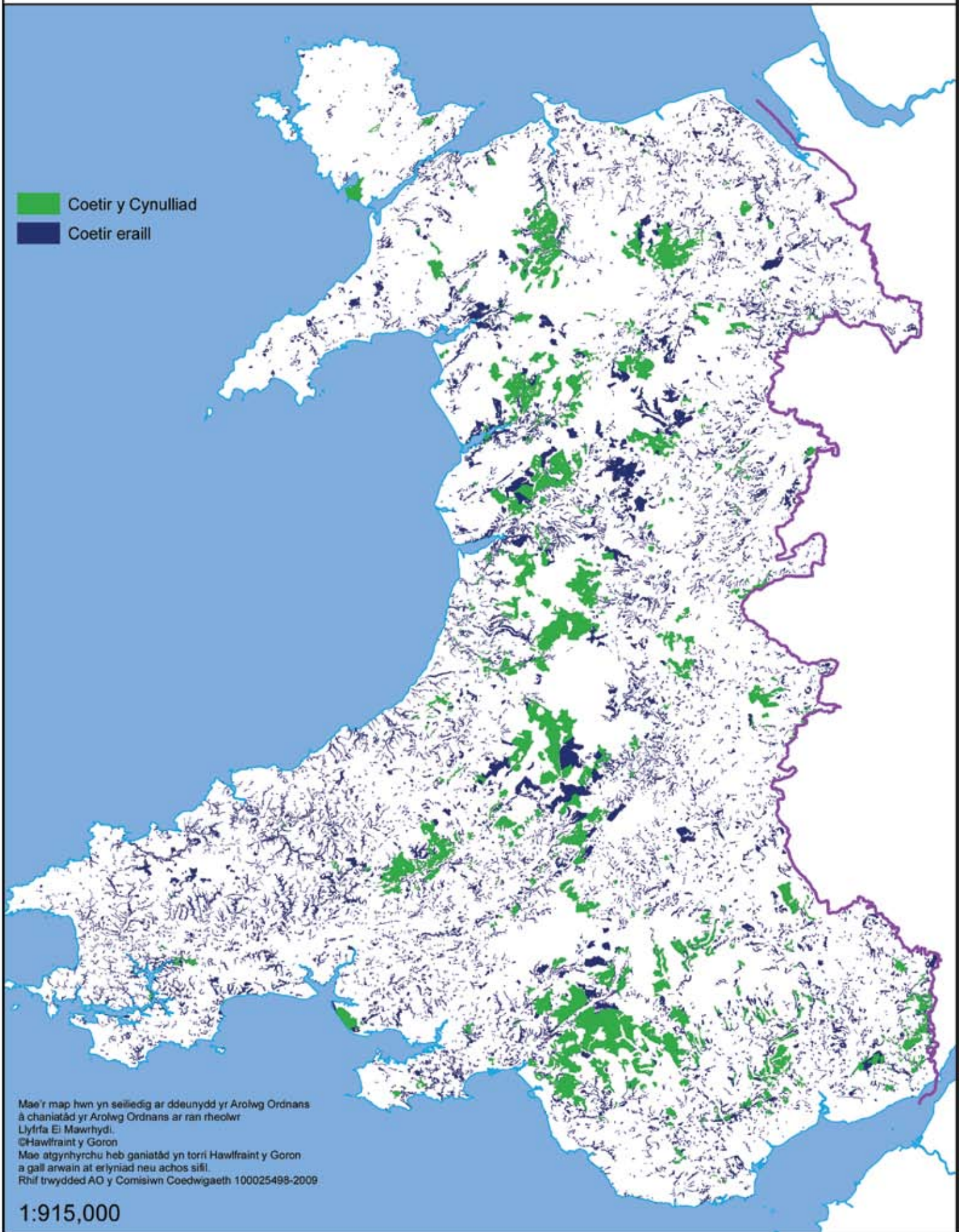
Mae 15 miliwn o goed eraill yng Nghymru y tu allan i goetiroedd, sy'n cyfrannu at yr economi, at dirweddau gwledig a threfol, ac at ansawdd ein bywydau. Mae mwy na hanner y coed hyn yn tyfu fel rhan o nodweddion llinellog fel gwrychoedd, glannau afonydd ac ochrau ffyrdd, ac mae'r gweddill i'w gweld mewn perllannau, parciau, porfeydd coediog ac ardaloedd trefol.

Coetiroedd a choed yw'r sylfaen sy'n cefnogi holl themâu eraill *Coetiroedd i Gymru*.

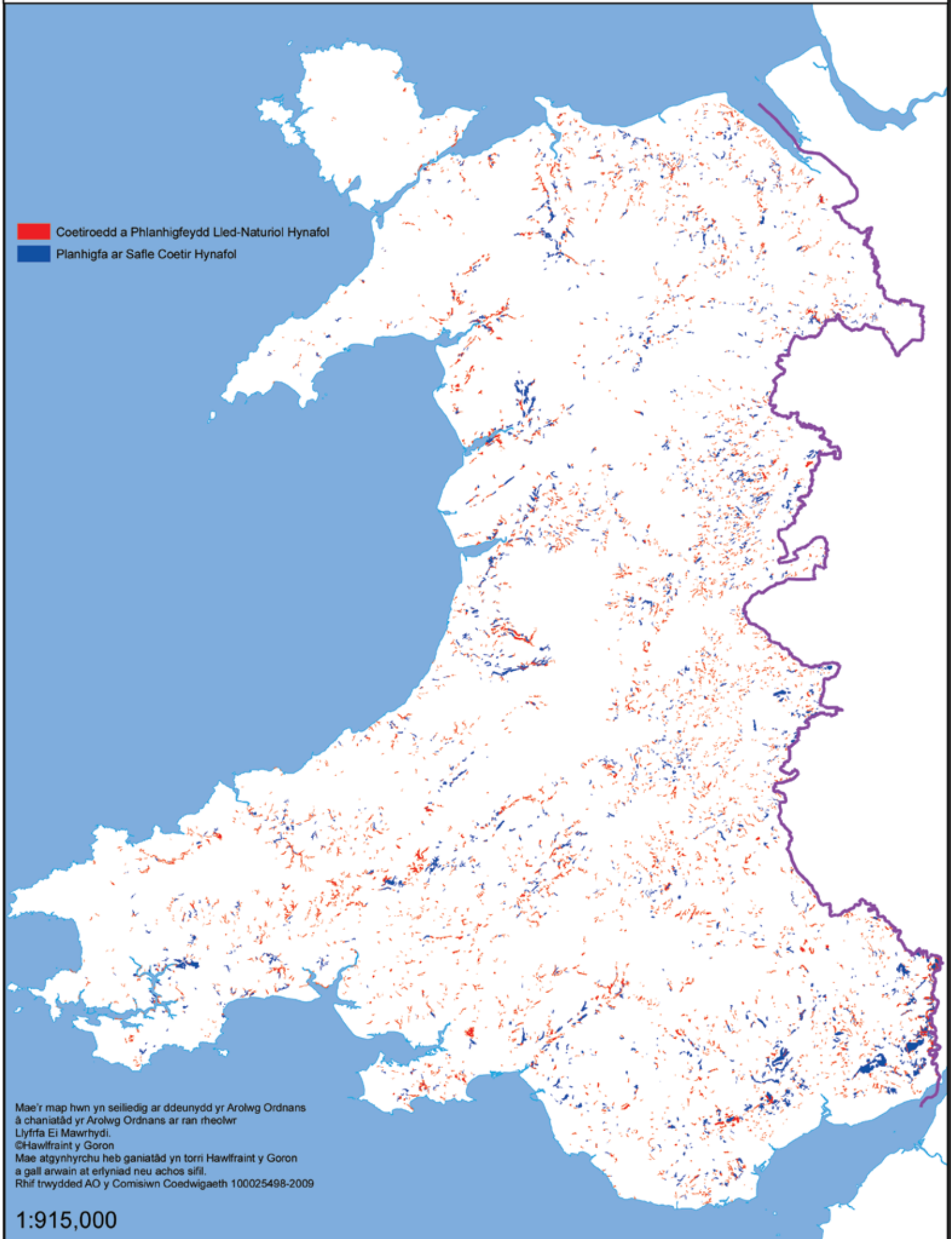
Mae eu natur, eu hinsawdd, eu dosbarthiad a'u rheolaeth yn sail i'r strategaeth gyfan, ac rydym wedi nodi chwe chanlyniad allweddol er mwyn cryfhau'r sylfaen hon a sicrhau y bydd yn addas i ddiwallu anghenion Cymru am yr 50 mlynedd nesaf:

- **Mwy o goetiroedd a choed yn cael eu rheoli'n gynaliadwy.**
- **Ecosystemau coetiroedd yn iach ac yn wydn.**
- **Coetiroedd wedi'u haddasu'n well er mwyn cynnig ystod eang o fanteision.**
- **Gorchudd coetir yng Nghymru'n cynyddu.**
- **Mwy o gysylltiad rhwng rheoli coetiroedd a choed a defnydd arall o dir.**
- **Coetiroedd a choed trefol yn cynnig ystod eang o fanteision.**

Ffig 2: Coetiroedd Cymru  
Dosbarthiad coetir dros 2 hectar yn ôl perchnogaeth  
Dyddiad y cyfeiriad: 31 ain Mawrth 2002



Ffigur 3. Dosbarthiad Coetiroedd a Phlanhigfeydd  
Lled-Naturiol Hynafol ar Safleoedd Coetir Hynafol  
Dyddiad y cyfeiriad: 1af Ebrill 2004



## 2.1 Mwy o goetiroedd a choed yn cael eu rheoli'n gynaliadwy

Er mwyn rhoi'r strategaeth hon ar waith rhaid i goetiroedd Cymru gael eu rheoli mewn modd gweithredol a chynaliadwy i gynhyrchu coed ac i ddarparu nifer o nwyddau a gwasanaethau eraill.

Mae llawer o waith i'w wneud eto er mwyn cyflawni'r amcan hwn. Nid yw hanner y 178,000 hectar o goetiroedd nad ydynt yn eiddo cyhoeddus, os nad mwy, erioed wedi bod yn rhan o Gynllun Grantiau Coetir – ac, o ganlyniad, nid ydynt yn debygol o fod wedi'u rheoli'n weithredol ers blynnyddoedd. Os edrychwn ar goetiroedd ffermydd, sef hanner y coetiroedd brodorol yng Nghymru, dim ond 5 y cant sy'n rhan o gynllun grant. Mae hyn yn golygu ein bod yn colli cyfle da i wella bioamrywiaeth a gallu'r coedydd hyn i ddal a storio carbon, i gynhyrchu tanwydd coed i'w ddefnyddio'n lleol ac i ddarparu incwm ychwanegol i berchnogion y tir.

Y cam cyntaf, sy'n bwysig iawn, yw sicrhau bod mwy o goetiroedd, gan gynnwys llawer o goetiroedd bach a rhanedig, yn cael eu rheoli yn unol â Safon Coedwigaeth y DU.

Yn dilyn hyn, hoffem weld mwy o goetiroedd Cymru'n cael ardystiad ar gyfer Safon Sicrwydd Coetiroedd y DU.

Gallai'r farchnad sy'n datblygu ar gyfer tanwydd coed, a'r cyfleoedd newydd i ychwanegu gwerth at goed sydd wedi'u tyfu yng Nghymru, weithredu fel catalydd a hybu rheolaeth coetir gynaliadwy, ond bydd angen buddsoddiad cychwynnol mewn seilwaith, gan gynnwys traciau a ffensys. Mae angen grantiau i gefnogi'r camau cynnar hyn yn y broses reoli, oherwydd dim ond cynnyrch isel eu gwerth, fel coed tân, fydd yn cael eu cynhyrchu ar y dechrau.

Yn fwyaf arbennig, mae angen inni wneud ymdrech arbennig i annog ffermwyr i gynnwys coedydd brodorol a hynafol sydd ar eu ffermydd mewn cynlluniau grant a'u rheoli'n gynaliadwy ar gyfer bioamrywiaeth, coed, tanwydd coed a manteision amgylcheddol eraill.

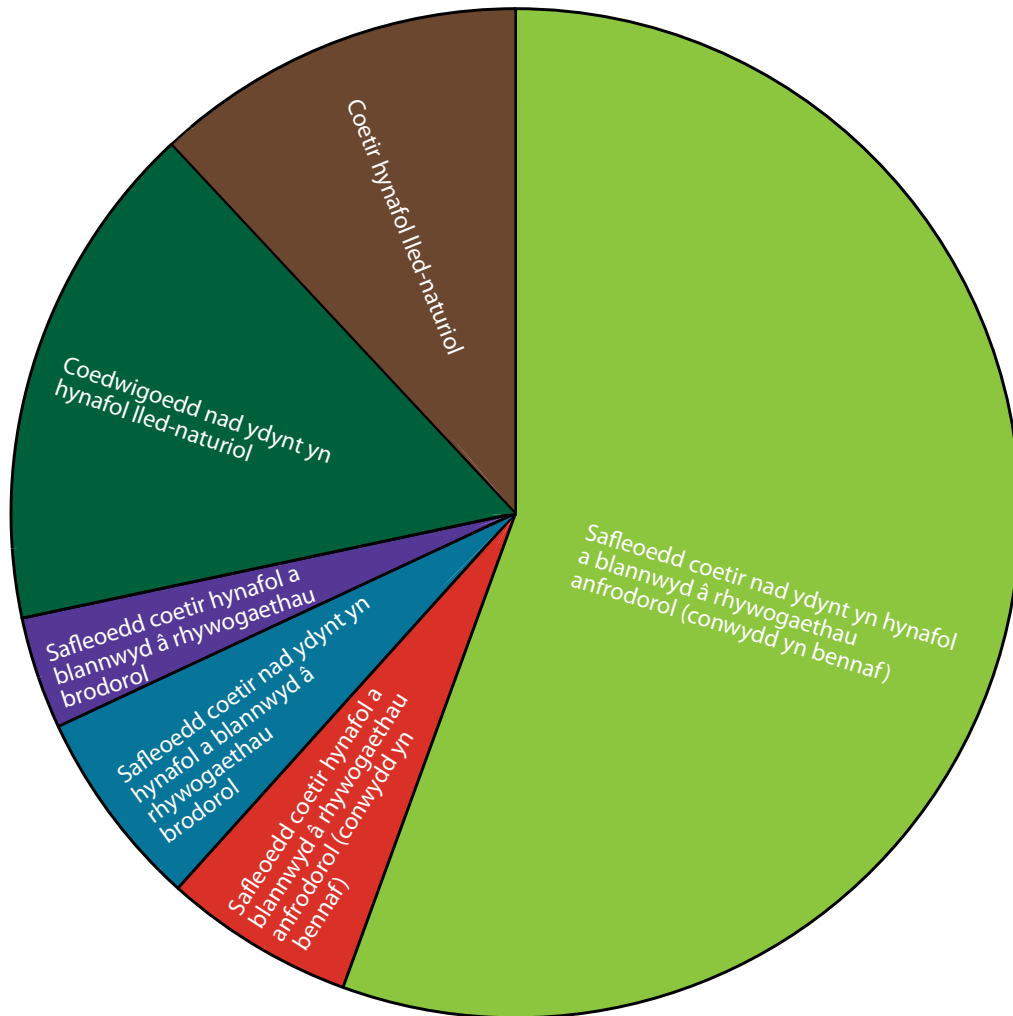
### Dyma beth yr hoffem ei weld yn digwydd

- Mwy o goetiroedd yn cael eu rheoli yn unol â Safon Coedwigaeth y DU ac yn gallu cynhyrchu coed y gellir eu defnyddio a gwasanaethau eraill.
- Mwy o goetiroedd yn cael ardystiad ar gyfer Safon Sicrwydd Coetiroedd y DU.
- Mwy o'r coed defnyddiadwy sy'n cael eu tyfu yng nghoetiroedd Cymru'n cael eu cynaeafu, a mwy o werth yn cael ei ychwanegu atynt wrth iddynt gael eu prosesu.

### Er mwyn gwireddu hynny byddwn yn

- Hybu datblygiad Safon Coedwigaeth y DU a'i chanllawiau cysylltiedig a'r defnydd a wneir ohonynt.
- Hyrwyddo manteision ardystiad ar gyfer Safon Sicrwydd Coetiroedd y DU i berchnogion coetiroedd a chwmnïau prosesu coed, a chefnogi gwelliannau yn y broses o gael ardystiad i berchnogion coetiroedd bychain.
- Symleiddio'r broses o weinyddu grantiau ar gyfer coetiroedd bychain ac ar gyfer y rhai hynny sydd eisoes wedi cael ardystiad ar gyfer Safon Sicrwydd Coetiroedd y DU.
- Targedu cymorth y Cynllun Datblygu Gwledig tuag at y rhannau helaeth o goetiroedd fferm sy'n cael eu tanreoli yng Nghymru.
- Annog datblygiad marchnadoedd lleol ar gyfer tanwydd coed a chynnyrch eraill.

**Ffig 4: Coetiroedd Cymru – Mathau o goetir a pherchenogaeth**



Math o Goetir	Yn eiddo i'r Cynulliad (hectar)	Perchenogaeth arall (hectar)	Cyfanswm
Safleoedd coetir nad ydynt yn hynafol a blannwyd â rhywogaethau anffrodorol (conwydd yn bennaf)	104000	56000	160000
Safleoedd coetir hynafol a blannwyd â rhywogaethau anffrodorol (conwydd yn bennaf)	7500	9500	17000
Safleoedd coetir nad ydynt yn hynafol a blannwyd â rhywogaethau brodorol	2300	16000	18300
Safleoedd coetir hynafol a blannwyd â rhywogaethau brodorol	4800	6200	11000
Coedwigoedd nad ydynt yn hynafol lled-naturiol	6100	41000	47100
Coetir hynafol lled-naturiol	2000	32000	34000
<b>Cyfanswm</b>	<b>126700</b>	<b>160700</b>	<b>287400</b>

Perchenogaeth arall = Perchenogion preifat, sefydliadau anllywodraethol, grwpiau cymunedol, sefydliadau addysgol ac awdurdodau unedol

## 2.2 Ecosystemau coetiroedd yn iach ac yn wydn



Mae cysylltiad agos rhwng iechyd a hyfywedd coed coetiroedd ac iechyd a hyfywedd yr ecosystem yn ei chyfanrwydd, sydd yn ei thro'n dibynnu ar strwythur, cyfansoddiad rhywogaethau, amrywiaeth genetig a lleoliad y coetir. Er mwyn bod yn wydn a gallu cyflawni'n strategaeth, mae angen amrywio llawer o ecosystemau coetiroedd yng Nghymru, yn enwedig ecosystemau coetiroedd anffrodorol. Mae effeithiau cadarnhaol coetiroedd cymysg, â rhywogaethau amrywiol, ar ansawdd yr ecosystem a'r dirwedd yn faterion y mae dealltwriaeth dda ohonynt.

Yng nghyd-destun *Coetiroedd i Gymru* pwrpas yr amrywio yw symud oddi wrth blanhigfeydd mawr yr ugeinfed ganrif lle mae'r coed i gyd o'r un rhywogaeth a'r un oed. Er bod rhaglen sylweddol wedi'i chyflwyno'n barod er mwyn ailstrwythuro oedran y coetiroedd sy'n eiddo i ni yn ystod yr ugain mlynedd diwethaf, ni welwyd yr un ymdrech bendant i amrywio'r rhywogaethau sy'n cael eu tyfu neu i ddatblygu'r defnydd o gyfuniadau.

Erbyn hyn mae pryderon amgylcheddol a chymdeithasol, ynghyd â pheryglon y newid yn yr hinsawdd, yn golygu bod amrywio'r coetiroedd hyn lle mae'r coed i gyd o'r un rhywogaeth a'r un oed yn dod yn bwysicach fyth. Wrth i'r hinsawdd newid gallwn ddisgwyl tymor tyfu hwy, gyda mwy o botensial ar gyfer tyfu a chynhyrchu, ond mwy o risg hefyd o ddifrod gan stormydd yn y gaeaf a sychder a thanau yn yr haf. Gallai newidiadau ym mhatrwm achosion o blâu a chlefydau fod yn fygythiad mwy difrifol fyth, yn enwedig i goetiroedd un rhywogaeth.

O ganlyniad, rydym yn bwriadu ymdrechu'n galed i gyflymu'r broses o amrywio coetiroedd, gan mai dyma'r ffordd orau o leihau risg yn ein barn ni.

Bydd hyn yn rhoi'r cyfle gorau inni gadw cefnogaeth y cyhoedd i goedwigaeth yng Nghymru drwy sefydlu coedwig wydn a fydd yn gallu cyflawni dyheadau cymdeithas a dygydd ag unrhyw fygythiadau yn y dyfodol o ganlyniad i'r newid yn yr hinsawdd. Gallwn ganolbwyntio wedyn ar sicrhau bod cynnyrch y coetiroedd mwy amrywiol hyn yn bodloni gofynion y farchnad yn y dyfodol ac yn cefnogi diwydiant prosesu coed ffyniannus yng Nghymru.

Bydd natur yr amrywiaeth yn amrywio a gellir ei gymhwyso ar wahanol raddfeydd. Nid ydym yn awgrymu y bydd pob coetir yn cynnwys cyfuniadau clòs o wahanol oedrannau a rhywogaethau, nac o darddiad brodorol gan mwyaf. Bydd ar rai coetiroedd angen newid ar lefel clwstwr er mwyn gwneud cyfraniad sylweddol i fioamrywiaeth neu amcanion cymdeithasol. Mae'r dull hwn yn berthnasol iawn os mai'r ffordd orau o gyflawni amcanion y safle yw drwy osgoi llwyrgwympo yn y dyfodol, a thrwy gyflwyno nifer o wahanol rywogaethau o goed ac amrywiaeth genetig i ehangu'r dewisiadau ar gyfer rheolaeth yn y dyfodol.



I eraill, bydd yn well cael dull sy'n cynnig mwy o amrywiaeth drwy'r coetir cyfan, lle gellir gwneud defnydd creadigol o amrywiadau ym mhotensial y safle er mwyn sefydlu ystod ehangach o rywogaethau. Bydd y ddau ddull, o'u cyfuno'n strategol ar lefel tirwedd, yn gwneud cyfraniad sylweddol i ecosystemau coetiroedd iachach a gwynnach.

Yn ymarferol, sicrheir amrywiaeth fesul safle unigol, a bydd yn cynnwys nodweddion fel rhywogaethau, amrywiaeth genetig, oedran, strwythur ac arwynebedd coetir.

Bydd technegau rheoli a systemau tyfu coed amrywiol i gyd yn helpu i greu amrywiaeth, a bydd y rhain yn cyfateb i gyflwr safleoedd ac amcanion rheoli.

Rydym yn deall bod coetiroedd mwy amrywiol yn galw am systemau rheoli cymhlethach, a allai fod yn ddrutach i rai perchnogion a rheolwyr coetiroedd. Rydym hefyd yn cydnabod y bydd angen mynd i'r afael ag effeithiau'r cynnydd yn niferoedd y ceirw a'r gwiwerod llwyd wrth inni symud tuag at fwy o amrywiaeth.

Rydym yn cydnabod bod pryder y gallai rhai rhywogaethau sy'n cael eu plannu er mwyn amrywio coetiroedd olygu bod llai o goed yn cael eu cynhyrchu ac, o bosibl, nad oes cymaint o farchnad ar gyfer y coed na'r rhywogaethau sydd wedi'u sefydlu'n well. Dyma pam y bydd angen inni gefnogi'r newidiadau hyn, a fydd o fudd i'r cyhoedd, a dyma pam yr ydym yn anelu at gynnal potensial cynhyrchu cyffredinol coetiroedd Cymru ar raddfa genedlaethol.

Bwriadwn wneud hyn drwy ddwy strategaeth, sef sicrhau bod mwy o goetiroedd yn cael eu rheoli a chynyddu gorchudd coetir. Byddwn yn trafod hyn yn fanylach yn nes ymlaen yn y strategaeth.

Rydym yn cydnabod bod hyn yn newid sylweddol i'r sector tyfu coed ac i'r sector prosesu coed, ond credwn fod ffocws cryfach ar iechyd a gwynnch ecosystemau coetiroedd yn hanfodol os yw coetiroedd Cymru am gynnig y manteision ehangach y mae ar bobl Cymru eu hangen.

### **Dyma beth yr hoffem ei weld yn digwydd**

- Strwythur oedran, rhywogaethau a sail enetig coetiroedd, yn enwedig coetiroedd anffodorol, yn cael eu hamrywio'n briodol, ar wahanol raddfeydd, gan ddefnyddio mecanweithiau sy'n addas i'r safle a'r amcanion rheoli coetiroedd.
- Blaenoriaeth i rywogaethau coetiroedd brodorol wrth adfer coetiroedd hynafol.
- Rhoi sylw i effeithiau negyddol rhywogaethau fel ceirw a gwiwerod llwyd ar goetiroedd.

### **Er mwyn gwireddu hynny byddwn yn**

- Rheoli'n coetiroedd ein hunain i'w gwneud yn fwy gwydn ar gyfer y newid yn yr hinsawdd, a defnyddio cyngor a chymhelliant i annog perchnogion eraill i wneud yr un peth.
- Adolygu a gwella'n gallu i ddelio gydag achosion o blâu a chlefydau coetiroedd.
- Datblygu canllawiau ymarferol ar gyfer amrywio a rheoli coetiroedd anffodorol.
- Darparu canllawiau yn ymwneud â gwella amrywiaeth genetig mewn rhywogaethau o goed.
- Datblygu dulliau strategol er mwyn targedu camau i ymdrin ag effeithiau'r cynnydd yn niferoedd y ceirw a'r gwiwerod llwyd.

## 2.3 Coetiroedd wedi'u haddasu'n well er mwyn cynnig ystod eang o fanteision



Llyn Efyrnwy, Powys

Er bod y syniad o reoli coetiroedd amlbwrpas yn cael ei dderbyn gan lawer, yn aml iawn mae gwerth yr holl fanteision y gall coetiroedd a choed eu cynnig i gymdeithas yn cael ei ddiystyru. Cyfeirir at y manteision hyn gyda'i gilydd fel gwasanaethau ecosystem ac maent yn cynnwys:

- **Gwasanaethau cyflenwi** – cynhyrchu coed at ddibenion amrywiol, gan gynnwys ynni adnewyddadwy i gymryd lle tanwydd ffosil ac yn lle deunyddiau sy'n defnyddio mwy o garbon, fel dur a choncrit.
- **Gwasanaethau diwylliannol** – manteision sy'n gysylltiedig â hamdden, iechyd ac estheteg, ynghyd â manteision ysbrydol, i bobl sy'n byw yn agos at goetiroedd neu sy'n ymweld â choetiroedd; bioamrywiaeth, tirweddau, treftadaeth a diwylliant.
- **Gwasanaethau rheoleiddio** – diogelu adnoddau dŵr a phridd mewn dalgylchoedd; helpu i adfer tir halogedig; darparu lloches, cysgod a lle oerach mewn trefi, a chysgod rhag y gwynt (stribedi cysgodi) ar dir amaethyddol.

- **Gwasanaethau cefnogi** – dal a storio carbon (cloi carbon atmosfferig).

Ar wahân i goed a thanwydd coed, mae'r rhan fwyaf o'r nwyddau a'r gwasanaethau ecosystem hyn yn rhai na ellir eu gwerthu ar y farchnad agored. Er hynny, maent yn bwysig iawn i bobl Cymru.

Mae'r cyflenwad presennol o wasanaethau ecosystem coetiroedd wedi'i gyfyngu gan dri phrif ffactor - natur, cymeriad a rheolaeth coetiroedd Cymru; tanreolaeth y coetiroedd presennol; a phrinder coetiroedd mewn mannau lle mae eu hangen.

Ymdrinnir â'r rhan fwyaf o'r heriau hyn mewn rhannau eraill o'r strategaeth hon. Fodd bynnag, un mater sy'n peri pryder penodol wrth geisio cyflenwi'r ystod ehangaf o wasanaethau ecosystem o goetiroedd Cymru yw'r ddibyniaeth bresennol ar lwyrgwmpo fel ffordd o reoli planhigfeydd yr ugeinfed ganrif. Oherwydd y dechneg reoli unffurf hon, sy'n cael effaith fawr iawn, mae'n llawer anos i ecosystemau coetiroedd iach gyflawni eu llawn botensial a sicrhau canlyniadau amgylcheddol a chymdeithasol. Yn ychwanegol at hyn, mae mwy a mwy o gwmnïau tyfu coed wedi'u hargyhoeddi y bydd lleihau dibyniaeth ar lwyrgwmpo'n cynnig cyfle i ddarparu mwy o amrywiaeth o gynnyrch coed. Felly, er bod y Comisiwn Coedwigaeth wedi gwneud cryn dipyn o gynnydd yn ystod y blynyddoedd diwethaf wrth nodi rhannau o'n hystâd coetiroedd lle gellir osgoi llwyrgwmpo, rydym yn awyddus i wneud mwy fyth o gynnydd yn y dyfodol. Rydym yn argyhoeddedig y bydd cymryd rhagor o gamau i osgoi llwyrgwmpo yn cynyddu cyfraniad y coetiroedd hyn at ganlyniadau'r strategaeth, a byddwn yn annog dull tebyg yn y coedwigoedd nad ydym yn berchen arnynt.

Nid ydym yn poeni cymaint am yr union systemau rheoli coedwigoedd a ddefnyddir yn lle llwyrgwmpo – mae'n bwysicach bod y system a ddefnyddir yn briodol i'r safle.

Mae technegau coedwigaeth gorchudd di-dor, neu system goedamaeth sy'n cael llai o effaith hyd yn oed, yn enghreifftiau o ddulliau y gellid eu defnyddio. Rydym hefyd yn deall ei bod yn anodd trawsnewid llawer o goetiroedd Cymreig a sefydlwyd fel planhigfeydd un rhywogaeth, a bydd angen llwyrgwmpo rhai o'r rhain er mwyn inni allu dechrau eto â chyfansoddiad gwell o rywogaethau, yn cael eu rheoli o'r dechrau gyda'r bwriad o beidio â llwyrgwmpo.

Mae llawer o goetiroedd brodorol a chymysg yng Nghymru nad ydynt yn cael eu rheoli'n weithredol gan nad yw'r incwm o goed yn unig yn ddigon i dalu am y gwaith rheoli. Credwn y byddai mwy o'r adnodd pwysig hwn yn cael ei reoli'n gynaliadwy pe gellid adlewyrchu costau darparu gwasanaethau ecosystem yn briodol yn yr incwm o'r coetiroedd hyn. Lle nad yw'r farchnad yn gwneud hynny byddwn yn gweithio gydag eraill er mwyn sicrhau taliadau (o ffynonellau amrywiol) am ddarparu'r gwasanaethau coetiroedd hyn, ac annog rheoli a chynaeafu cynnyrch coed lle bo hynny'n bosibl.

### **Dyma beth yr hoffem ei weld yn digwydd**

- Coetiroedd a choed unigol yng Nghymru'n cael eu gwerthfawrogi gan eu perchnogion a chan gymdeithas am yr ystod cyfan o nwyddau a gwasanaethau a ddarperir, gan gynnwys coed, tanwydd, ansawdd dŵr a rheoli dŵr, rheoleiddio'r hinsawdd, bioamrywiaeth, a gwella tirweddau a chyfleoedd ar gyfer mynediad.

- Coetiroedd a choed unigol yng Nghymru'n cael eu gwerthfawrogi gan eu perchnogion a chan gymdeithas am yr ystod cyfan o nwyddau a gwasanaethau a ddarperir, gan gynnwys coed, tanwydd, ansawdd dŵr a rheoli dŵr, rheoleiddio'r hinsawdd, bioamrywiaeth, a gwella tirweddau a chyfleoedd ar gyfer mynediad.
- Penderfyniadau yn ymwneud â chreu a rheoli coetiroedd yn rhoi ystyriaeth lawn i'r holl wasanaethau ecosystem y gallai'r coetir eu darparu, nid yn unig y potensial i gynhyrchu coed.

### **Er mwyn gwireddu hyn byddwn yn**

- Ceisio osgoi llwyrgwmpo ar ein hystâd coetiroedd ein hunain pa bryd bynnag y byddai dulliau rheoli eraill yn darparu ystod ehangach o wasanaethau ecosystem.
- Sicrhau wrth weithredu'n polisi i osgoi llwyrgwmpo, bod ein hystâd coetiroedd yn dal i gynhyrchu'r un faint o goed yn y tymor byr a'r tymor canolig er mwyn cefnogi datblygu cynaliadwy a sector prosesu coed Cymru.
- Annog mabwysiadu dewisiadau eraill yn lle llwyrgwmpo drwy grantiau a chyingor; amrywio coetiroedd; defnyddio cyfuniadau; a chynyddu amrywiaeth y rhywogaethau.
- Cynnig grantiau haenog a thaliadau cymhelliant er mwyn rheoli coetiroedd a chreu coetiroedd newydd, gan ystyried manteision gwasanaethau ecosystem nad oes marchnad ar eu cyfer a chost ychwanegol eu darparu.
- Dal i weithio gydag eraill er mwyn datblygu systemau arloesol o daliadau am wasanaethau ecosystem.

## 2.4 Gorchudd coetir yng Nghymru'n cynyddu



Llwybr Mynydd Penrhos, Coed y Brenin

Rydym yn cydnabod y cyfraniad pwysig y gall coetiroedd a defnydd o goed ei wneud ym maes datblygu cynaliadwy, a hefyd y gweithgaredd economaidd a gynhyrchir drwy brosesu coed yng Nghymru. Nid yw cyfanswm arwynebedd coetiroedd yng Nghymru wedi newid llawer yn yr ugain mlynedd diwethaf, ac mae'r 400 hectar fwy neu lai o goetir brodorol newydd a blennir bob blwyddyn yn gwrthbwysu i bob pwrpas yr arwynebedd coetir sy'n cael ei gollu'n barhaol er mwyn adfer cynefinoedd neu fel rhan o ddatblygiad a gymeradwywyd. Bydd y camau y byddwn yn eu cymryd er mwyn sicrhau iechyd a gwytnwch coetiroedd, a'r camau er mwyn adfer cynefinoedd blaenoriaeth, yn lleihau potensial cynhyrchu rhai coetiroedd ar raddfa leol.

Er mwyn helpu i leihau'r effaith hon, rydym yn dymuno gweld gorchudd coetir yn cynyddu ar raddfa genedlaethol.

Drwy gynyddu gorchudd coetir yn raddol yn y dyfodol, byddwn yn dangos ein hymrwymiad i'r amcan strategol pwysig o sicrhau bod potensial cynhyrchu cyffredinol coetiroedd Cymru'n cael ei gynnal.

Mae angen mwy o orchudd coetir hefyd er mwyn darparu'r ystod lawn o wasanaethau ecosystem a manteision cymunedol a ragwelir yn y strategaeth hon, a sicrhau cyfraniad coetiroedd i'n polisiau ar gyfer ynni a'r amgylchedd.

Rhaid i'r coetir newydd hwn fod yn wirioneddol amlbwrpas, ac mae hynny'n golygu bod angen ei gynllunio a'i sefydlu'n ofalus. Bydd creu coetiroedd brodorol newydd a thyfu coed yn elfennau allweddol.

Bydd effeithiau hirdymor newidiadau i'r taliadau cymorth i ffermydd yn dylanwadu ar gyfanswm y tir newydd a fydd yn cael ei gynnig ar gyfer creu coetiroedd, ynghyd â'r graddau y gallwn 'brynu' gwasanaethau ecosystem a gwasanaethau cymunedol gan berchnogion tir.

Mae sicrhau bod mwy o dir yn cael ei neilltuo ar gyfer coetiroedd hefyd yn golygu lleihau'r coetiroedd sy'n cael eu colli'n ddiangen.

Ni fyddwn yn pennu targed penodol ar gyfer cynyddu gorchudd coetir. Yn hytrach, bwriadwn sicrhau bod potensial cynhyrchu cyffredinol coetiroedd yng Nghymru'n cael ei gadw fel y mae drwy greu coetiroedd newydd, a thrwy gamau i sicrhau bod mwy o goetiroedd yn cael eu rheoli.

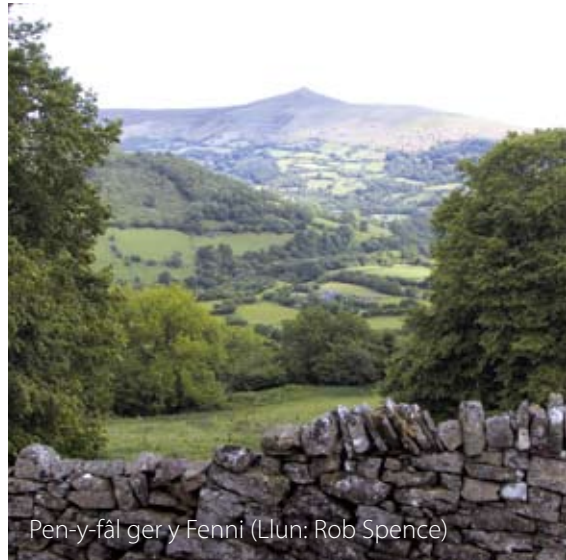
### **Dyma beth yr hoffem ei weld yn digwydd**

- Gorchudd coetir yng Nghymru'n cynyddu yn unol â blaenoriaethau'r strategaeth, a photensial cynhyrchu cyffredinol coetiroedd Cymru'n cael ei gadw fel y mae.
- Blaenoriaeth yn cael ei rhoi i greu coetiroedd brodorol newydd a choetiroedd cymysg newydd a all gynnig nifer o fanteision.
- Y gwaith o greu coetiroedd yn cael ei lywio gan amcanion y strategaeth hon a chan yr angen i ddiogelu cynefinoedd lled-naturiol, nodweddion hanesyddol a thirweddau nodweddiadol.
- Rhagdybiaeth gref yn erbyn cael gwared ar goetiroedd yn barhaol, ac eithrio er mwyn adfer cynefinoedd agored â blaenoriaeth uchel, a lle bo angen gwneud hyn bod cydbwysedd yn cael ei sicrhau ar lefel genedlaethol drwy greu coetiroedd; gorau oll os gellir gwella tirwedd ac adfer cynefinoedd drwy addasu systemau rheoli yn hytrach na chael gwared ar goetir.
- Pan ganiateir cael gwared ar goetir yn barhaol ar gyfer datblygiad, dylid plannu rhagor o goed i wneud iawn am y manteision y bydd y cyhoedd yn eu colli.

### **Er mwyn gwireddu hyn byddwn yn**

- Darparu gwybodaeth i berchnogion tir a chymunedau ynglŷn â'n blaenoriaethau yng nghyd-destun creu coetiroedd a grantiau.
- Sicrhau pan fo coetir yn cael ei glirio er mwyn adfer cynefin, bod y golled yn cael ei gwrthbwysu drwy greu coetir newydd mewn man arall, yn unol â blaenoriaethau'r strategaeth hon.
- Ceisio sicrhau bod y polisi cynllunio'n adlewyrchu'r angen i blannu coed yn lle'r rhai a gollir, pan ganiateir cael gwared ar goetir yn barhaol ar gyfer datblygiad.

## **2.5 Mwy o gysylltiad rhwng rheoli coetiroedd a choed a defnydd arall o dir**



Yn hanesyddol, byddai coetiroedd brodorol wedi bod yn rhan annatod o'r rhan fwyaf o ffermydd Cymru. Byddent yn cael eu rheoli'n ofalus i ddarparu coed a thanwydd. Byddai coed unigol a choed mewn gwrychoedd hefyd wedi bod yn bwysig. Mae'r cyswllt swyddogaethol hwn wedi'i hen golli mewn llawer gormod o achosion.

Mae rheolaeth coetiroedd preifat cynhyrchiol yng Nghymru'n seiliedig ar y planhigfeydd conwydd a sefydlwyd gan berchnogion ystadau yn ystod yr ugeinfed ganrif. Roedd ffermwyr yn gyffredinol yn gweld planhigfeydd conwydd (ar wahân i stribedi cysgodi) fel dewis arall yn lle amaethyddiaeth, yn hytrach na rhan o amaethyddiaeth, ac roedd taliadau cymorth y Polisi Amaeth Cyffredin yn gymhelliant mawr i orbori coetiroedd fferm, gan arwain at golli cynefinoedd a diffyg aildyfiant. Yn 2005 dilëwyd y system o seilio taliadau i ffermwyr ar nifer yr anifeiliaid, ac mae hynny wedi cynnig cyfleoedd newydd i adnewyddu'r cysylltiad rhwng tir amaethyddol a choetiroedd.

Mae'r rhan fwyaf o'r cynnydd arfaethedig mewn gorchudd coetir yng Nghymru'n debygol o ddod o ganlyniad i goetiroedd newydd ar dir amaethyddol, gan ddarparu gwasanaethau ecosystem pwysig megis rheoli dŵr, creu cynefinoedd, cynhyrchu coed a ffynonellau tanwydd coed lleol. Gallai hefyd ddod o ganlyniad i fuddsoddwyr masnachol ac eraill yn prynu tir er mwyn creu coetiroedd – yn gysylltiedig o bosibl â gwerth tir ar gyfer rheoli carbon. Mae darparu gwasanaethau o ansawdd da o goetiroedd yn broses hirdymor a bydd angen i'r gwaith o reoli coetiroedd newydd adlewyrchu hyn.

Gall creu coetiroedd a phlannu coed chwarae rhan bwysig yn y broses o adennill hen dir diwydiannol a bod yn rhan annatod o reolaeth amgylcheddol mewn datblygiadau trefol a diwydiannol. Er enghraifft, mae llawer o gyfleoedd yn ardaloedd ôl-ddiwydiannol Cymru – megis ardal Blaenau'r Cymoedd, sydd eisoes wedi'i nodi fel tirwedd lle gall coetiroedd a choed gael effaith bwerus yng nghyd-destun adfywio.



Hen Neuadd. Coetir fferm

### **Dyma beth yr hoffem ei weld yn digwydd**

- Ffermwyr yn cael gwell cefnogaeth wrth reoli eu coetiroedd a'u coed er mwyn darparu gwasanaethau ecosystem ac arallgyfeirio eu busnesau.
- Coed unigol sy'n bodoli'n barod, yn enwedig coed hynafol, yn cael eu diogelu'n well, a mwy o goed unigol yn cael eu plannu gan gydnabod eu cyfraniad i wasanaethau ecosystem ac ansawdd ein bywydau.
- Ffermwyr, busnesau gwledig a chymunedau'n cael mwy o gymhelliant i ddefnyddio coed a thanwydd coed.

### **Er mwyn gwireddu hyn byddwn yn**

- Ailstrwythuro grantiau rheoli tir a chymhellion eraill, gan ei gwneud yn haws i berchnogion tir ddarparu gwasanaethau ecosystem integredig.
- Ceisio cyfateb mathau eraill o gefnogaeth (e.e. i fentrau cydweithredol, gwaith marchnata a phrosesu, microfusnesau a Grwpiau Gweithredu Lleol) i anghenion pob perchennog tir gan ystyried dulliau integredig o reoli tir.
- Cynnig cyngor am ddulliau integredig o reoli tir drwy fentrau fel Cyswllt Ffermio.
- Hyrwyddo creu coetiroedd a phlannu coed fel elfennau hanfodol o gynllunio defnydd tir.

## 2.6 Coetiroedd a choed trefol yn cynnig ystod eang o fanteision



Rydym yn awyddus i weld coetiroedd a choed yn cael mwy o rôl ac yn cael eu gwerthfawrogi fwy mewn trefi a dinasoedd, felly un o nodau penodol y strategaeth hon yw defnyddio potensial coed a choetiroedd i wella ansawdd bywyd ac amgylchedd pobl sy'n byw yn yr ardaloedd trefol hyn.

Mae angen cael pobl i sylweddoli gwerth coed sy'n bodoli'n barod ar strydoedd, er mwyn helpu i sicrhau bod y coed hyn yn cael eu diogelu, ac er mwyn plannu coed unigol mewn trefi a dinasoedd yng Nghymru. Pan fyddant yn cael eu cysylltu ag adeiladau, gall coetiroedd a choed feddalur man cyfarfod rhwng yr amgylchedd adeiledig a'r amgylchedd naturiol a helpu i wneud ardaloedd trefol yn fwy gwyrdd ac adfer tir diwydiannol. Rydym yn dymuno gweld defnydd mwy creadigol o gyfleoedd i blannu coetiroedd a choed mewn datblygiadau newydd, ac wrth adfer safleoedd tir llwyd. Rydym hefyd yn awyddus i weld mynediad hawdd, o ansawdd gwell, i fannau gwyrdd trefol a gwledig.

Mae gan goetiroedd a choed ran hollbwysig i'w chwarae wrth helpu pobl a bioamrywiaeth i addasu i effeithiau'r newid yn yr hinsawdd, sy'n debygol o gynnwys newidiadau ym mhatrwm glawiad, mwy o berygl o lifogydd, a thymereddau brig uwch (sy'n fwy amlwg mewn ardaloedd trefol). Mae coed ar strydoedd ac mewn parciau yn helpu i wneud ardaloedd trefol yn llai poeth yn yr haf, ac yn cynnig cysgod i bobl ac i adeiladau. Maent hefyd yn helpu i leihau'r pwysau ar systemau draenio trefol, drwy amsugno dŵr a fyddai fel arall yn rhedeg oddi ar arwynebau anhydraidd mawr.

### Dyma beth yr hoffem ei weld yn digwydd

- Coetiroedd a choed yn cael eu defnyddio mewn ffordd fwy creadigol mewn datblygiadau newydd ac wrth adfer safleoedd diwydiannol er mwyn sicrhau bod pobl yn gallu cael mynediad rhwydd i fannau gwyrdd, a bod y mynediad hwnnw o ansawdd gwell.

### Er mwyn gwireddu hyn byddwn yn

- Cefnogi awdurdodau lleol drwy raglen o blannu coed a rheoli coetiroedd mewn ardaloedd trefol.
- Gwella mynediad i goetiroedd trefol, yn enwedig i bobl nad ydynt yn gallu cael mynediad rhwydd i fannau gwyrdd ar hyn o bryd.
- Gweithio gydag awdurdodau lleol, tirlunwyr, penseiri a rhanddeiliaid perthnasol eraill er mwyn sicrhau bod modd ystyried manteision amgylcheddol coed, o ran addasu'r microhinsawdd a draeniad, mewn canllawiau cynllunio a gwaith rheoli datblygu, ac wrth greu systemau draenio trefol cynaliadwy.
- Hyrwyddo'r cyfraniad y gallai coetiroedd a choed trefol ei wneud i agendâu polisi eraill, gan gynnwys y rhai hynny sy'n ymwneud â'r newid yn yr hinsawdd, iechyd, lles cymdeithasol, dysgu gydol oes ac amrywiaeth, a rheoli adnoddau dŵr a phridd.



Tyrau oeri



### 3. Ymateb i'r newid yn yr hinsawdd

Mae'r newid yn yr hinsawdd yn mynd i effeithio ar y ffordd y mae pob un ohonom yn byw, a rhaid inni roi sylw i her lleihau allyriadau carbon, a dygymod ag effeithiau hinsawdd sydd eisoes yn newid ar yr un pryd. Mae gan goetiroedd a choed Cymru ran i'w chwarae, ac mae *Coetiroedd i Gymru* yn egluro sut y byddwn yn rhoi sylw i'r heriau hyn drwy bolisi coetiroedd.

Er bod rhai safleoedd mynyddig ar gyfer ffermydd gwynt yng Nghymru mewn coedwigoedd (neu'n mynd i fod mewn coedwigoedd), mae ffermydd gwynt yn cael eu hystyried fel rhan o'n polisi ynni adnewyddadwy, yn hytrach nag yn y strategaeth hon. Bydd unrhyw ddatblygiad fferm wynt posibl a fydd yn arwain at gael gwared ar goetir yn cael ei ystyried o fewn y system gynllunio, a fydd yn ystyried nifer o wahanol bolisiau er mwyn cael y canlyniad gorau i'r gymdeithas gyfan.

Gall coetiroedd a choed Cymru gyfrannu'n uniongyrchol at ein hymdrechion i ddygymod â'r newid yn yr hinsawdd, ond dim ond os gallant hwy eu hunain ddygymod â newid ym mhatriau'r tywydd a pheryglon newydd sy'n gysylltiedig â phlâu a chlefydau.

Felly, ein blaenoriaeth gyntaf yw sicrhau bod coetiroedd yn ddigon gwydn i allu addasu i'r newid yn yr hinsawdd, oherwydd ni ellir cael yr un o'r manteision sy'n deillio o hyn heb ecosystemau coetir iach. Mae angen gweithredu yn awr, oherwydd mae gan goed gyloch bywyd hir a gall gymryd blynyddoedd lawer i newid dulliau rheoli coetir. Rydym eisoes wedi egluro ein bod yn credu mai cynyddu amrywiaeth coetiroedd a rheolaeth yw'r ffordd orau o symud ymlaen. Rydym hefyd wedi nodi sut y bwriadwn gyflawni hyn yn ein coetiroedd ein hunain ac annog a chefnogi hynny mewn coetiroedd eraill. Yn ychwanegol at hyn, gall coed gael cryn dipyn o ddylanwad ar y microhinsawdd o'u cwmpas, ac effeithio hefyd ar lif dŵr drwy'r pridd a throsto. Bydd effeithiau manteisiol coetiroedd a choed ar lif dŵr a hinsawdd drefol hefyd yn helpu pobl

Cymru i ddygymod ag effeithiau'r newid yn yr hinsawdd o ddydd i ddydd.

Os gallwn eu haddasu i fod yn wydn mewn cyfnod o newid yn yr hinsawdd, yna gall coetiroedd a choed sy'n bodoli'n barod, yn ogystal â'r rhai hynny a allai gael eu plannu, ein helpu i gyflawni'n targedau ar gyfer lleihau allyriadau carbon net.

Gall hyn ddigwydd mewn dwy ffordd:

- Yn gyntaf, drwy broses dal a storio, gellir storio carbon mewn planhigion a phriddoedd. Mae coed yn storio rhywfaint o'r carbon hwn, sy'n aros yn y pren, y canghennau a'r dail sy'n tyfu, neu'n crynhoi yn y pridd lle maent yn tyfu. Mae'r gweddill yn dychwelyd i'r atmosffer drwy resbiradaeth a phydredd dail a changhennau sydd wedi syrthio.
- Yn ail, drwy amnewidiad, gellir defnyddio cynnyrch coetir fel ffynonellau egni, neu fel deunydd crai ar gyfer adeiladu a gweithgynhyrchu, yn lle cynnyrch eraill sy'n deillio o danwydd ffosil, neu sydd angen tanwydd ffosil i'w cynhyrchu. Os yw coed yn cael eu cynaeafu a'u defnyddio ar gyfer adeiladu neu weithgynhyrchu, mae'r rhan fwyaf o'r carbon sydd yn y pren yn aros yn y cynnyrch drwy gydol ei oes – am gannoedd o flynyddoedd o bosibl yn nhrawstiau hen adeiladau neu ddodrefn. Os yw'r coed yn cael eu llosgi fel tanwydd coed, mae'r carbon wrth gwrs yn cael ei ryddhau i'r atmosffer, ond os yw'r carbon hwn yn cael ei 'ailgylchu' bob blwyddyn mewn swm cyfatebol o dyfiant coed ffres, mae hyn yn llawer gwell na datgloi carbon sydd wedi cael ei storio am gannoedd o filiynau o flynyddoedd (sef yr hyn sy'n digwydd pan fo glo neu olew'n cael ei losgi).

Ymdrinnir â llawer o'r prif ganlyniadau sy'n ymwneud â defnyddio gallu coetiroedd a choed i helpu cymdeithas i addasu i'r newid yn yr hinsawdd mewn rhannau eraill o'r strategaeth hon, ond mae gennym ganlyniad penodol, ychwanegol sy'n ymwneud â lleihau carbon:

- **Coetiroedd Cymru'n helpu i leihau ôl troed carbon Cymru.**

### 3.1 Coetiroedd Cymru'n helpu i leihau ôl troed carbon Cymru



**Helpu Cymru i leihau ei Hôl Troed Carbon**

**Help Wales reduce its Carbon Footprint**

Mae rheoli coetiroedd Cymru er mwyn helpu i gyrraedd targedau lleihau carbon yn galw am gydbwysedd rhwng y ddau gyfraniad gwahanol a ddisgrifiwyd uchod – ar y naill law, cynaeafu coed ar gyfer tanwydd coed a deunydd gweithgynhyrchu yn lle deunyddiau adeiladu sy'n defnyddio llawer o ynni fel concrid neu ddur, ac ar y llaw arall, crynhoi mwy o garbon mewn coed byw, llystyfiant coetir a phridd. Mae cyfanswm y carbon sy'n cael ei storio bob blwyddyn gan goedden (y gyfradd dal a storio) yn amrywio drwy gydol ei hoes, gan gynyddu'n raddol ar ôl i'r goedden sefydlu'i hun a lefelu wedyn wrth iddi aeddfedu. Cynyddodd cyfradd dal a storio coetiroedd Cymru'n gyflym yn dilyn rhaglenni coedwigo enfawr canol yr ugeinfed ganrif, ond mae wedi lefelu erbyn hyn wrth i'r coed hyn aeddfedu, a phan fyddant yn cael eu torri bydd cyfanswm y carbon sy'n cael ei storio yng nghoetiroedd Cymru'n gostwng am gyfnod. Fodd bynnag, mae'n bosibl dylanwadu ar hyn drwy'r dulliau rheoli a ddewisir ar gyfer y coetiroedd presennol ac ar gyfer unrhyw goetiroedd newydd fydd yn cael eu hailblannu neu eu creu yn y dyfodol.

Awgryma gwaith ymchwil a wnaethpwyd yn ddiweddar gan y Comisiwn Coedwigaeth mai rheolaeth coetir sy'n anelu at dyfu coed cryf ar gyfer adeiladu a gweithgynhyrchu, defnyddio

coed â diamedr llai ar gyfer tanwydd coed ac aflonyddu llai ar bridd, sydd fwyaf tebygol o arwain at leihad hirdymor mewn allyriadau nwyon tŷ gwydr net. Bydd gwaith ymchwil parhaus yn ein helpu i ddeall goblygiadau llawn yr holl wahanol ddewisiadau rheoli a rhoi gwell arweiniad i reolwyr coetiroedd, ond mae'r egwyddor sylfaenol wedi'i sefydlu – bydd sicrhau bod mwy o goetiroedd yn cael eu rheoli'n weithredol yn gwneud cyfraniad cadarnhaol i'r broses o liniaru'r newid yn yr hinsawdd.

Gall tanwydd coed wneud cyfraniad bach, ond gwerthfawr, i dargedau Cymru ar gyfer lleihau allyriadau nwyon tŷ gwydr, yn enwedig pan fo'n cael ei ddefnyddio i wresogi. Mae cyfle i ddefnyddio cyflenwadau o Gymru yn lle tanwydd coed sy'n cael eu mewnfario, drwy sicrhau bod mwy o goetiroedd yn cael eu rheoli'n weithredol a thrwy gynyddu cyfanswm arwynebedd coetiroedd. Mae opsiynau eraill er mwyn cynhyrchu tanwydd coed yn cynnwys sefydlu coedwigaeth cylchdro byr a choedlannau cylchdro byr, fel arfer ar dir nad oedd â choed arno cynt (ond byth ar gynefinoedd agored gwerthfawr nac ar safleoedd coetiroedd hynafol). Mae'r naill a'r llall yn defnyddio rhywogaethau sy'n tyfu'n gyflym, ond yr hyn sy'n wahanol rhyngddynt yw'r cyfnod rhwng cynaeafu a maint y coed a gynhyrchir. Nid yw coedlannau cylchdro byr yn cael eu hystyried yn fanylach yn y strategaeth hon, gan mai system gynhyrchu amaethyddol ydyw yn y bôn, yn tyfu helyg fel arfer ar gyfer un farchnad benodol iawn (ni ddylid cymysgu rhwng hyn a dulliau traddodiadol o reoli coedlannau gyda choed uncyff, lle tyfir y goedlan o fonion coed sydd wedi hen sefydlu eu hunain, cyll yn aml).

Coedwigaeth cylchdro byr yw'r arfer o dyfu coed mewn system ddwys, i gynhyrchu biomas ar gyfer tanwydd fel rheol.

Defnyddir dwysedd plannu uwch a chylchdroeon byr, ac mae'r systemau hyn, gyda rhywogaethau addas, yn cynnig yr hyblygrwydd o gyflawni amcanion rheoli gwahanol os bydd amgylchiadau'n newid yn y dyfodol. Er enghraifft, gallai coed ynn a sefydlwyd fel system coedwigaeth cylchdro byr gael eu rheoli yn ddiweddarach fel coedwig uchel pe bai marchnadoedd yn newid neu'r rheolaeth yn cael ei gohirio. Gallai coedwigaeth cylchdro byr yn cael ei hymarfer o fewn fframwaith rheolaeth coedwig gynaliadwy, gan ddefnyddio Safon Coedwigaeth y DU fel meincnod, wneud cyfraniad ychwanegol defnyddiol i farchnadoedd tanwydd coed lleol.

Ochr yn ochr â'r carbon sy'n cael ei storio mewn biomas coediog a photensial amnewid carbon coed mae'n bwysig hefyd ein bod yn cydnabod y rôl y mae pridd coetiroedd yn ei chwarae wrth storio carbon. Mae arbrofion sydd wedi bod yn cael eu cynnal ers tro wedi dangos y gall troi priddoedd â'r yn goetir llydanddail cymysg ddyblu'r stoc carbon yn y pridd. Mae priddoedd organig yn cynnwys mwy o garbon na'r coed eu hunain, yn enwedig priddoedd mawnog Cymru. Mae angen bod yn ofalus wrth reoli coetiroedd ar y priddoedd hyn. Mewn rhai achosion, mae'n bosibl mai'r peth gorau yw peidio â gwneud dim, cadw'r gorchudd coed presennol a gadael y safle fel y mae, neu barhau â chyfuniad gofalus o systemau rheoli er mwyn annog coetiroedd brodorol a mannau agored. Mewn achosion eraill gallai cael gwared ar orchudd coetir yn barhaol ac adfer cynefin cors fod yn briodol. Ar safleoedd mawn dwfn penodol, sydd wedi cael eu nodi fel cynefinoedd agored â blaenoriaeth uchel, bydd dulliau rheolaeth coetir bach eu heffaith, neu ddim rheolaeth, yn briodol.

### **Dyma beth yr hoffem ei weld yn digwydd**

- Coetiroedd newydd yn cael eu creu a choetiroedd sy'n bodoli'n barod yn cael eu rheoli mewn ffordd sy'n sicrhau cydbwysedd

rhwng cyflawni amcanion eraill y strategaeth hon a chynhyrchu coed a chynnyrch coed y gellir eu defnyddio, gan helpu hefyd i ddal a storio carbon mewn biomas byw.

- Lle tyfir coedwigoedd cylchdro byr gyda'r amcan o gael mwy o danwydd coed at ddibenion ynni, yna dylai'r amcan hwn ar y safle gael ei gyflawni o fewn fframwaith rheolaeth coedwig gynaliadwy ehangach sy'n cydymffurfio â Safon Coedwigaeth y DU.
- Gallu coetiroedd i storio carbon yn cael ei ddiogelu drwy sicrhau cydbwysedd rhwng y difrod posibl y gallai rheolaeth weithredol ei achosi a manteision carbon y deunydd a gynaeafir a'r biomas sydd ar ôl (uwchben y ddaear ac yn y pridd).

### **Er mwyn gwireddu hyn byddwn yn**

- Annog cynhyrchu coed a thanwydd coed o goetiroedd sy'n cael eu rheoli mewn ffordd fwy gynaliadwy.
- Annog grwpiau o ffermwyr a pherchnogion coetiroedd bychain i weithredu ar y cyd er mwyn rheoli eu coetiroedd mewn ffordd gynaliadwy.
- Hybu'r defnydd o goed wedi'u tyfu yng Nghymru fel deunydd adeiladu a gweithgynhyrchu cynaliadwy, ac fel ffynhonnell ynni adnewyddadwy.
- Cefnogi plannu coedwigoedd cylchdro byr newydd er mwyn cynhyrchu tanwydd coed lle mae galw lleol, gan ystyried amcanion ein Strategaeth Bio-ynni, ac ar yr amod nad yw maint, lleoliad, rhywogaethau a threfniadau rheoli'r coedwigoedd arfaethedig yn achosi unrhyw fygythiad i'r amgylchedd, a'u bod yn bodloni Safon Coedwigaeth y DU.
- Helpu i ddatblygu cod ymarfer da yn ymwneud â phrosiectau rheoli carbon coedwigoedd yn y DU sy'n berthnasol i Gymru.
- Cynnig cyngor am dechnegau rheoli coetir er mwyn lleihau'r carbon a gollir.



Teulu ar lwybr gydag arwyddion mewn coetir

## 4. Coetiroedd i Bobl

Mae coetiroedd yn cael eu cydnabod ers tro fel lleoliadau arbennig o dda ar gyfer ystod eang o weithgareddau cymunedol sy'n cynnig cyfleoedd i bobl o bob rhan o'n cymdeithas. Gall hyn helpu i wella iechyd a lles pobl, cefnogi gwaith datblygu cymunedol a darparu cyfleoedd dysgu. Mewn llawer o achosion mae'r un gweithgareddau hefyd yn cefnogi amcanion economaidd megis creu swyddi a datblygu mentrau. Gall y swyddi a'r busnesau hyn ymwneud â defnydd uniongyrchol o goed a chynnyrch coed, neu ddefnyddio coetiroedd fel lleoliad ar gyfer mentrau hamdden a thwristiaeth – sy'n rhan bwysig o economi Cymru, yn enwedig mewn ardaloedd gwledig. Er mwyn gwneud y gorau o'r holl gyfleoedd hyn, rydym yn awyddus i wneud yn siŵr bod coetiroedd Cymru, yn enwedig y rhai sy'n eiddo i ni, yn cael eu rheoli mewn ffyrdd a all gefnogi amcanion cymunedau lleol, gan gynnwys y bobl fwyaf difreintiedig, lleiafrifoedd a grwpiau anodd eu cyrraedd.

Rydym wedi nodi pedwar prif ganlyniad sy'n ymwneud â gallu coetiroedd i wella ansawdd bywyd:

- **Mwy o gymunedau'n elwa o ganlyniad i goetiroedd a choed.**
- **Mwy o bobl yn mwynhau'r manteision y gall coetiroedd a'u cynnyrch eu cynnig o safbwynt dysgu gydol oes.**
- **Mwy o bobl yn byw bywydau iach o ganlyniad i'w defnydd a'u mwynhad o goetiroedd.**
- **Mwy o bobl yn elwa o ganlyniad i fentrau sy'n gysylltiedig â choetiroedd.**

### 4.1 Mwy o gymunedau'n elwa o ganlyniad i goetiroedd a choed

Mae coetiroedd a choed yn bwysig i gymunedau ledled Cymru. Mae llawer o waith wedi cael ei wneud gyda grwpiau cymunedol er 2001, er mwyn diogelu a rheoli coetiroedd ac er mwyn cynnwys pobl leol yn y broses o wneud penderfyniadau ynglŷn â dyfodol coetiroedd yn eu hardal. Gall cynnwys pobl leol fel hyn fod yn anodd i berchnogion coetiroedd ac i grwpiau cymunedol. Mae angen sicrhau bod amcanion pawb sydd â diddordeb yn y coetir yn cael eu cyfleu'n ofalus a'u deall yn iawn er mwyn cael disgwiliadau realistig a chanlyniadau boddhaol.

Rhodddwyd arian i dros 160 o brosiectau yng Ngogledd a Gorllewin Cymru a Chymoedd y De fel rhan o gynllun gwerth £16 miliwn o'r enw Cydcoed. Mae'r gwerthusiad o'r cynllun Cydcoed wedi rhoi gwell dealltwriaeth i ni o'r manteision y mae grwpiau cymunedol wedi'u cael o ganlyniad i ymwneud â choetiroedd. Er nad yw pob un o'r manteision hyn yn hawdd i'w mesur, roedd y grwpiau cymunedol yn teimlo'n gryf eu bod wedi cael gwell iechyd a lles, mwy o gydlyniant cymunedol, addysg a chyfleoedd dysgu i wahanol grwpiau oedran, gwell mynediad i goetiroedd, amgylchedd o ansawdd gwell, a chyfleoedd economaidd mewn rhai achosion. Roedd llawer o'r grwpiau hyn yn dod o rai o'r cymunedau mwyaf difreintiedig yng Nghymru. Mae'n bwysig felly ein bod yn dal i annog y gymuned i ymwneud â choetiroedd ac yn darparu'r mathau priodol o gefnogaeth i alluogi hynny i ddigwydd.

Yn ogystal â chydabod y manteision amrywiol sy'n deillio o ymwneud â choetiroedd, mae profiad Cydcoed hefyd wedi tynnu sylw at anghenion a diddordebau amrywiol grwpiau cymunedol, a'r gwahanol ffyrdd y mae diddordebau cymunedol yn cael eu mynegi.

Er mwyn galluogi'r gymuned i ymwneud mwy â choetiroedd yn y dyfodol bydd yn rhaid inni gael ffyrdd mwy effeithiol o ymgysylltu, trefniadau rhwydweithio cryf a'r cyfryngau priodol i gefnogi anghenion grwpiau gwahanol.

### Dyma beth yr hoffem ei weld yn digwydd

- Mwy o gymunedau yn ymwneud â'r broses o wneud penderfyniadau ynglŷn â choetiroedd a rheoli coetiroedd fel bod coetir yn cynnig mwy o fanteision i'r gymuned.

### Er mwyn gwireddu hyn byddwn yn

- Annog deialog effeithiol rhwng rheolwyr coetiroedd a grwpiau cymunedol ynglŷn â chynnwys cymunedau yn y broses o gynllunio a rheoli coetiroedd.
- Defnyddio'r profiad a gafwyd o brosiectau ledled Cymru i ddatblygu arferion sy'n goresgyn yr heriau a wynebwr gan grwpiau cymunedol a pherchnogion coetiroedd.
- Cynorthwyo grwpiau cymunedol i gael grantiau coetiroedd a dod o hyd i ffyrdd ariannu eraill a all gefnogi mentrau lleol.
- Annog mwy o rwydweithio a 'dysgu gwersi' rhwng grwpiau cymunedol.
- Gweithio mewn cysylltiad agos â grwpiau cymunedol ac awdurdodau lleol er mwyn datblygu cytundebau cyfreithiol a dulliau cefnogi eraill sydd eu hangen er mwyn sicrhau bod y gymuned yn cael ffyrdd mwy amrywiol o ymwneud â choetiroedd a hynny ar lefelau gwahanol.
- Annog cydweithio effeithiol er mwyn galluogi coetiroedd i gyfrannu at amcanion datblygu cymunedol, gan ystyried anghenion lleol ac amrywiaeth cymdeithasol.

## 4.2 Mwy o bobl yn mwynhau'r manteision y gall coetiroedd a'u cynnyrch eu cynnig o safbwynt dysgu gydol oes



Gweithgaredd blychau adar i bobl o bob gallu, Fforest Fawr, Tongwynlais

Mae pren, coed a choetiroedd yn cael eu defnyddio yng Nghymru gan y cyhoedd a'r sector gwirfoddol i gefnogi llawer o fentrau dysgu. Mae'r rhain yn cynnwys gweithio gydag eraill gan ddefnyddio dulliau fel Ysgol y Goedwig (agwedd addysgol arloesol at chwarae a dysgu yn yr awyr agored). Drwy gynlluniau fel Menter Addysg y Coed rydym hefyd yn cynorthwyo partneriaethau lleol i ddatblygu dysgu gydol oes a diddordeb mewn defnyddio coed a choetiroedd. Mae angen inni adeiladu ar ein profiad er mwyn annog mwy o ddysgu gydol oes, o ddyddiau ysgol i ddechrau bywyd fel oedolyn ac, yn ddelfrydol, ymlaen i gyflogaeth a thu hwnt.

Dangoswyd bod lleoliad yn yr awyr agored, yn enwedig coetir, yn cefnogi dysgu traddodiadol ac anffurfiol drwy ddarparu amgylchedd ysgogol lle gall plant ac oedolion ddysgu. Mae coetiroedd yn cynnig adnodd arbennig ar gyfer ystod eang o bynciau, ynghyd â lleoliad delfrydol i ddysgu sgiliau bywyd, fel gweithio mewn tîm a chyfathrebu.

Mae rheoli coetir a defnyddio coed i wneud cynnyrch hefyd yn galw am ystod eang o sgiliau technegol. Gellir rheoli coetir i ddarparu amgylchedd hawdd iawn ei addasu i gefnogi anghenion dysgu grwpiau gwahanol iawn, o blant ag anawsterau dysgu i oedolion a phobl hŷn.

Mae coetiroedd hefyd yn cynnig lleoliad delfrydol i gyflwyno cysyniadau fel datblygu cynaliadwy a dinasyddiaeth fynd-eang, sy'n dod yn fwyfwy pwysig wrth i gymdeithas addasu i'r newid yn yr hinsawdd. Mae dysgu yn yr awyr agored hefyd yn cynnig manteision sylweddol o safbwynt iechyd corfforol a meddyliol, yn enwedig i blant, a gall mentrau i gefnogi chwarae anffurfiol rheolaidd mewn coetiroedd ategu dulliau dysgu mwy strwythuredig.

#### **Dyma beth yr hoffem ei weld yn digwydd**

- Mwy o bobl o bob oed ar eu hennill o ganlyniad i ddefnyddio coetiroedd fel lleoliad ar gyfer dysgu a chwarae, gan arwain at well dealltwriaeth o goetiroedd a choed a'r manteision ehangach a gynigir ganddynt o ran ein heconomi, y gymdeithas, yr amgylchedd a chyfleoedd ar gyfer gwaith.

#### **Er mwyn gwireddu hyn byddwn yn**

- Darparu coetiroedd diogel, sy'n cael eu rheoli'n dda, fel lleoliad ar gyfer dysgu i grwpiau o bob oed.
- Dal i ddatblygu a darparu Ysgol y Goedwig.
- Annog y cyhoedd i ymwneud â phob math o weithgareddau dysgu sy'n gysylltiedig â choetiroedd drwy gynlluniau fel Menter Addysg y Coed a chefnogaeth i grwpiau cymunedol.
- Cryfhau'r cysylltiadau rhwng mentrau dysgu a hyfforddi sy'n bodoli'n barod yn y sector cyhoeddus, preifat a gwirfoddol er mwyn annog dysgu gydol oes.

- Annog mwy o ddefnydd o goetiroedd ar gyfer addysg a hyfforddiant drwy weithio mewn partneriaeth ag awdurdodau lleol a sefydliadau'r trydydd sector
- Annog diwylliant o ddinasyddiaeth fyd-eang a gwerthfawrogiad a dealltwriaeth o amgylchedd coetir yn yr holl weithgareddau dysgu a hyfforddi a gynhelir mewn coetiroedd.

### **4.3 Mwy o bobl yn byw bywydau iach o ganlyniad i'w defnydd a'u mwynhad o goetiroedd**



Dilyn llwybr yn y goedwig

Gall y defnydd a'r mwynhad o goetiroedd a mannau gwyrdd gyfrannu at les corfforol, meddyliol ac emosiynol pawb yng Nghymru a gall wneud cyfraniad pwysig iawn at anghenion iechyd penodol cymunedau. Mae coetiroedd croesawus, sy'n cael eu rheoli'n dda, yn darparu lleoliad rhagorol ar gyfer gweithgareddau hamdden awyr agored fel cerdded, beicio a marchogaeth. Mae ymarfer corff mwy rheolaidd yn yr awyr agored yn gostwng cyfraddau gordewdra, clefyd cardiofasgwlaidd, osteoporosis a diabetes math 2, yn ogystal â rhai mathau o ganser.

Gall gyfrannu at batrwm byw'n iach gydol oes os yw'n cael ei annog ymhlith pobl ifanc, a gall helpu pobl hŷn i symud o gwmpas mwy a dioddef llai o'r anafiadau sy'n gysylltiedig â mynd yn hŷn.

Gall y profiad o amgylchedd naturiol a'r cyfle i wneud ymarfer corff helpu i drin pobl sydd â phroblemau iechyd meddwl difrifol, newid ymddygiad gwrthgymdeithasol mewn plant a phobl ifanc, a chynorthwyo pobl sy'n delio gyda straen ac iselder, a gall hefyd helpu i wella gallu pobl i ganolbwyntio yn y gweithle.

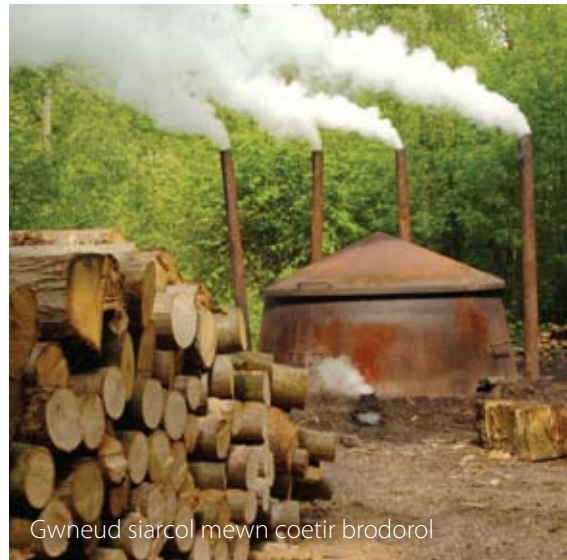
#### **Dyma beth yr hoffem ei weld yn digwydd**

- Mwy o bobl yn byw bywydau iachach gan eu bod yn manteisio ar gyfleoedd i ddefnyddio a mwynhau coetiroedd.

#### **Er mwyn gwireddu hyn byddwn yn**

- Annog y gwaith o ddatblygu a hybu mynediad i goetiroedd ledled Cymru gyda seilwaith addas a choetiroedd sy'n cael eu rheoli'n dda ac sy'n teimlo'n ddiogel ac yn llawn croeso.
- Cefnogi'r gwaith o blannu coed er mwyn gwella'r dirwedd a darparu cyfleoedd i ddefnyddio mannau gwyrdd ar gyfer gweithgareddau hamdden awyr agored, gan ystyried anghenion lleol.
- Cynorthwyo cymunedau i nodi anghenion lleol yn ymwneud â mynediad a hamdden.
- Annog cydweithio gyda darparwyr gwasanaethau iechyd, addysg a gofal cymdeithasol er mwyn hyrwyddo defnydd o goetiroedd gan bobl o bob oed, mewn modd sy'n briodol i anghenion yn ymwneud ag iechyd corfforol a meddyliol.
- Chwilio am gyfleoedd i goetiroedd gyfrannu at fentrau gwirfoddoli sy'n annog iechyd corfforol da a chynhwysiant cymdeithasol.

## **4.4 Mwy o bobl yn elwa o ganlyniad i fentrau sy'n gysylltiedig â choetiroedd**



Gwneud siarcol mewn coetir brodorol

Gall coetiroedd a choed ddarparu lleoliad i unigolion a grwpiau cymunedol sefydlu a rhedeg busnesau, datblygu sgiliau a chreu swyddi'n lleol. Mae gennym lawer o enghreifftiau yng Nghymru o fentrau bach sy'n defnyddio coetiroedd mewn ffyrdd amrywiol. Mae coetiroedd yn cefnogi ystod eang o fusnesau contractio sy'n ymwneud â'r tir, rhai ohonynt yn gontactwyr coedwigaeth arbenigol ac eraill yn cynnig gwasanaethau mwy cyffredinol fel ffensio neu gynnal a chadw traciau. Gall coetiroedd hefyd gyflenwi'r deunyddiau crai ar gyfer busnesau bach amrywiol sy'n ymwneud â phrosesu coed, tanwydd coed, gwneud siarcol a nifer o wahanol grefftau coetir.

Mae coetiroedd yn chwarae rhan bwysig yn y gwaith o gefnogi'r diwydiant twristiaeth gynaliadwy yng Nghymru.



Gall cyfleusterau hamdden arbenigol mewn coetiroedd ddenu ymwelwyr sydd wedyn yn cefnogi busnesau lleol eraill, gan gynnwys tai bwyta a darparwyr llety.

Gall Cymru ymfalchio bod ganddi rai o lwybrau beicio mynydd gorau'r byd yn ei choetiroedd, ac mae cysylltiadau cryf â sefydliadau fel Croeso Cymru'n sicrhau bod y llwybrau eu hunain yn cael eu hybu'n dda a bod busnesau lleol yn gallu gwneud y gorau o'r cyfleoedd sy'n dod yn sgil y llwybrau, gan roi hwb i'r economi leol. Mae coetiroedd hefyd yn darparu lleoliadau delfrydol ar gyfer gweithgareddau eraill, gan gynnwys canŵio, saethu, marchogaeth a cherdded.

Mae coetiroedd a chynnyrch coed hefyd yn cefnogi mentrau cymdeithasol amrywiol, er enghraifft defnyddio'r coetir fel lleoliad ar gyfer hyfforddi a datblygu sgiliau lle mae'r incwm a gynhyrchir yn cael ei ail-fuddsoddi mewn prosiectau cymdeithasol eraill. Mae rhai grwpiau cymunedol wedi mynd yn eu blaenau i sefydlu gwasanaethau contractio deilliedig, gan gynnig gwaith neu brofiad gwaith i bobl leol.



Llwybr Twrch, Cwmcarn

### Dyma beth yr hoffem ei weld yn digwydd

- Mwy o bobl yn rhedeg busnesau, yn datblygu sgiliau ac yn creu swyddi mewn mentrau sy'n gysylltiedig â choetiroedd a choed.

### Er mwyn gwireddu hyn byddwn yn

- Annog mentrau bach a mentrau newydd sy'n ymwneud â choetiroedd i ddefnyddio elfennau cymorth cymunedol Cynllun Datblygu Gwledig Cymru, a gwasanaethau eraill.
- Cynorthwyo mentrau fel Partneriaeth Fusnes Coedwig Cymru i gynnig cefnogaeth i fusnesau bach sy'n ymwneud â choed er mwyn datblygu a marchnata cynnyrch.
- Datblygu cytundebau cyfreithiol a chefnogaeth arall sydd ei hangen er mwyn sicrhau mwy o weithgareddau gan fentrau bychain mewn coetiroedd, yn enwedig y rhai hynny sy'n eiddo i ni.
- Darparu coetiroedd diogel, sy'n cael eu rheoli'n dda, fel lleoliad ar gyfer gweithgareddau sy'n gysylltiedig â thwristiaeth mewn coetiroedd, a rheoli tirweddau coetir er mwyn cefnogi twristiaeth yng Nghymru.
- Ceisio cynyddu nifer y bobl sy'n ymweld â Chymru drwy weithio gyda'r sector preifat a'r sector gwirfoddol er mwyn datblygu a chynnal seilwaith twristiaeth mewn coetiroedd.
- Helpu i ddatblygu modelau ar gyfer mentrau cymdeithasol sy'n gysylltiedig â choetiroedd ac sy'n creu swyddi, yn datblygu sgiliau ac yn darparu mecanwaith ar gyfer datblygu lleol cynaliadwy.



Tynnu mân goed derw

## 5. Sector coedwigaeth cystadleuol ac integredig

Gan fod y farchnad ar gyfer cynnyrch coedwigoedd yng Nghymru'n cynnwys cymaint o fewnforion, mae tyfwyr a chynhyrchwyr coed yn gweithredu mewn amgylchedd cystadleuol iawn. Amcangyfrifir erbyn hyn bod y sector coedwigaeth yng Nghymru'n cyfrannu tua £429 miliwn i'r economi genedlaethol ac yn cyflogi bron i 9,000 o bobl yn uniongyrchol<sup>1</sup>, ac rydym yn cydnabod rôl hollbwysig coed o Gymru wrth ariannu rheolaeth coetir a chefnogi twf diwydiannau coedwigaeth Cymru, yn enwedig mewn ardaloedd gwledig. Rydym hefyd yn gwerthfawrogi rôl coed fel adnodd adnewyddadwy pwysig i gefnogi'n polisiau datblygu cynaliadwy.

**Tabl 1: Cyfraniad y sector coedwigaeth i'r economi ac i swyddi yng Nghymru**

(amcangyfrifon wedi'u talgrynnu yn deillio o ddata Ymchwiliad Busnes Blynyddol y Swyddfa Ystadegau Gwladol):

	Gwerth Ychwanegol Crynswth (2004)	Amcangyfrif o'r niferoedd a gyflogir yn uniongyrchol (2007)
Coedwigaeth a chynaeafu	<b>£26 miliwn</b>	1300
Prosesu sylfaenol (melinau llifio, panelau a mwydion coed)	<b>£167 miliwn</b>	1600
Prosesu eilaidd (adeiladwyr, gwaith coed a chynnyrch coed eraill)	<b>£236 miliwn</b>	6000
Cyfanswm a amcangyfrifir	<b>£429 miliwn</b>	8,900

Mae'r rhan fwyaf o felinau llifio Cymru'n dibynnu llawer ar goed conwydd ac mae tri chwarter eu gofynion yn dod o goedwigoedd yng Nghymru. Amcangyfrifir bod dwy ran o dair o'r pren llifedig a gynhyrchir yn aros yng Nghymru ac mae'n amlwg bod lle i gynyddu ei werth drwy brosesu eilaidd.

Mae sector coedwigaeth Cymru, gan gynnwys yr elfennau rheoli, cynaeafu a phrosesu, yn cynnwys llawer o hen fusnesau teuluol sydd wedi'u lleoli mewn ardaloedd gwledig gan mwyaf. Mae'r rhain yn darparu cyflogaeth werthfawr i gymunedau lleol. Mae rhai o'r mentrau hyn hefyd yn ymwneud â rheoli'r coetiroedd brodorol bach sy'n cynnwys rhywogaethau amrywiol.

Mae'r sector yn cynhyrchu nifer o wahanol gynnyrch coed, yn amrywio o fyrddau panelau, coed wedi'u llifio, deunydd pacio, lloriau a ffensys, i gynnyrch arbenigol megis siarcol a dodrefn a chrefftau bach o ran nifer sydd â gwerth terfynol uchel.

Mae ardaloedd helaeth o goetir llydanddail a choetir fferm nad ydynt yn cael eu rheoli ar hyn o bryd yng Nghymru. Er nad yw'r coetiroedd hyn i gyd yn addas i'w rheoli ar gyfer y farchnad, maent yn cynnig cyfle da gyda'i gilydd i gynyddu cynhyrchiant coed defnyddiadwy mewn ymateb i gynnydd yn y galw, yn enwedig am ynni, a thrwy hynny gefnogi datblygiad y busnesau llai hyn.

<sup>1</sup> Diffiniwyd y sector coedwigaeth yma gan ddefnyddio Codau Diwydiannol Safonol y Swyddfa Ystadegau Gwladol fel a ganlyn: Coedwigaeth a chynaeafu: SIC02; Prosesu sylfaenol: SIC 20.1, 20.2 a 21.1; prosesu eilaidd: SIC 20.3, 20.4, 20.5 a 21.2. Nid yw'r diffiniad hwn yn cynnwys gweithgareddau hamdden a thwristiaeth sy'n gysylltiedig â choetiroedd, a chynhyrchu ynni. Nid yw ychwaith yn cynnwys cludo coed, cyflenwyr, masnachwyr a mewforwyr, na'r sectorau dodrefn a gwaith coed ac, o ganlyniad, mae'n gyfyngach na'r diffiniad o'r sector a ddefnyddiwyd yn astudiaeth Jaako Pöyry yn 2004, Mapping and Benchmarking the Welsh forest industry, a oedd yn amcangyfrif bod y diwydiant coedwigaeth yn cyfrannu £1.7 biliwn mewn gwerth ychwanegol crynswth ac yn cynnal 16,300 o swyddi uniongyrchol.

Rydym yn awyddus i weld gweithgaredd economaidd newydd yng nghoetiroedd Cymru, a allai yn ei dro helpu i'danio'ymrwymiad hirdymor i reolaeth coetir gynaliadwy a thrwy hynny helpu i gyflawni canlyniadau eraill y strategaeth hon. Mae'n cynlluniau i amrywio'r dulliau o reoli'n coetiroedd ein hunain a'r cyfuniad o rywogaethau sydd ynddynt yn mynd i fod yn gryn dipyn o her i'r sector prosesu yng Nghymru yn ystod yr 20 neu 30 mlynedd nesaf. Mae'r melinau llifio mawr wedi buddsoddi llawer o arian er mwyn datblygu'r gallu i ddefnyddio ac ychwanegu gwerth at y pren a gynhyrchir o adnodd coetiroedd presennol Cymru – yn enwedig y cnydau conwydd a oedd yn cael eu tyfu fel cronfa strategol o goed yn y cyfnod ar ôl y rhyfel. Roedd yr hyder hwnnw'n rhannol seiliedig ar wybodaeth ddibynadwy ynglŷn â faint o goed fydd yn cael eu cynhyrchu yn y dyfodol, a pha fath o goed fydd y rheini, a hefyd ar hyder yn y gadwyn gyflenwi. Er mwyn gwireddu potensial adnodd coetiroedd mwy amrywiol yng Nghymru yn y dyfodol bydd angen buddsoddi mwy o arian yn y gallu i brosesu, a chael gwybodaeth dda ynglŷn â chynhyrchu coed yn y dyfodol.

Am yr holl resymau hyn rydym wedi mabwysiadu'r amcan strategol o gadw potensial cynhyrchu coetiroedd ar y lefel bresennol. Bwriadwn wneud hyn drwy gefnogi dulliau cynaliadwy o reoli coetiroedd sy'n cael eu tanreoli ar hyn o bryd, a thrwy gynyddu'r gorchudd coetir, tra'n cynnal cynnyrch o'n coetiroedd ein hunain yn y tymor byr a'r tymor canolig.

Mae'r newidiadau a'r cyfleoedd hyn yn cynnig sawl her i dyfwyr a phroseswyr coed, yn ogystal â'r llywodraeth.

Mae cefnogaeth i wneud newidiadau'n debygol o fod angen 'tynfa' gan ddatblygiadau yn y farchnad a 'gwthiad' gan grantiau; cyngor; gwybodaeth a chymorth i fusnesau; yn ogystal â chadwyn gyflenwi gadarn.

Mae mecaneiddio, enillion ariannol isel yn ystod y deng mlynedd diwethaf a thorri'r cysylltiad rhwng tyfu coed a'u defnyddio'n lleol wedi golygu bod y diwydiant yn dioddef o ganlyniad i sylfaen sgiliau sy'n edwino, prinder gweithwyr newydd a chyfraddau cadw gweithwyr sydd yr un mor isel. Mae cwmnïau sy'n gweithio mewn llawer o'r safleoedd coetiroedd llai hygyrch yn gorfod defnyddio peiriannau llai a dibynnu ar weithwyr llaw medrus.

Ac ystyried y cyd-destun hwn, a'r newidiadau sy'n digwydd ynddo, rydym wedi nodi pedwar canlyniad allweddol ar gyfer sector coedwigaeth Cymru:

- **Mwy o goed wedi'u tyfu yng Nghymru'n cael eu defnyddio yng Nghymru.**
- **Y sector coedwigaeth wedi'i integreiddio'n well, yn fwy cystadleuol, ac yn cefnogi economi Cymru.**
- **Mwy o ddefnydd o goed fel adnodd adnewyddadwy pwysig.**
- **Gweithlu medrus, llwyddiannus yn y sector coedwigaeth.**

## 5.1 Mwy o goed wedi'u tyfu yng Nghymru'n cael eu defnyddio yng Nghymru



Melin lifo ym Mhowys

Mae ychwanegu gwerth at y coed sydd ar gael ar hyn o bryd yr un mor bwysig â chynyddu cynnyrch cyffredinol. Mae gan Gymru enw da yn barod am fuddsoddi ac arloesi wrth ddatblygu defnydd newydd ar gyfer coed a bod yn barod i fabwysiadu technolegau sy'n cael eu datblygu mewn man arall. Gwelir enghraifft o hyn yng ngwaith Coed Cymru ac eraill sydd wedi bod yn helpu i ddatblygu defnydd newydd ar gyfer cydrannau bach mewn fframiau ffenestri a lloriau graen pen, yn ogystal â thrin pren â gwres a systemau adeiladu sy'n defnyddio cydrannau pren.

Daeth adroddiad gan Jaakko Pöyry, a gyhoeddwyd yn 2004, i'r casgliad y byddai defnyddio mwy a mwy o goed wedi'u tyfu yng Nghymru, a datblygu pren o ansawdd gwell yn ychwanegu gwerth at y gadwyn gyflenwi gyfan, o gynaeafwyr i broseswyr eilaidd. Gallai'r sector prosesu sylfaenol (gan gynnwys melinau llifio, cynhyrchwyr byrddau ffeibr, melinau mwydion a phapur) elwa drwy gyflenwi cynnyrch sydd eu hangen ar gyfer prosesu eilaidd a defnydd olaf,

a gellid lansio datblygiad y sector cyfan o ddiwydiant prosesu eilaidd sydd eisoes yn gryf yng Nghymru (e.e. dodrefn a gwaith coed).

O'n rhan ni, bwriadwn ddarparu gwybodaeth gywirach ynglŷn â'r coed defnyddiwyd sy'n cael eu cyflenwi gan goetiroedd Cymru, er mwyn caniatáu i fusnesau sy'n bodoli ar hyn o bryd addasu ac ymateb i newidiadau hirdymor.

### Dyma beth yr hoffem ei weld yn digwydd

- Y sector coedwigaeth yn cael cymorth i fanteisio ar gyfleoedd a goresgyn heriau'r newidiadau sydd eu hangen er mwyn gweithredu'r strategaeth hon, a gwahanol rannau o'r sector yn dod i ddeall yn well sut y gellir gwneud hyn.
- Perchnogion, wrth amrywio coetiroedd, yn dewis rhywogaethau â phriodweddau coed y mae marchnadoedd yn debygol o'u defnyddio yn y dyfodol (e.e. ar gyfer adeiladu, tanwydd, ffensiō neu ddeunydd pacio).
- Y galw am danwydd coed yn gweithredu fel catalydd er mwyn sicrhau bod mwy o goetiroedd yn cael eu rheoli'n weithredol.

### Er mwyn gwireddu hyn byddwn yn

- Annog a chefnogi buddsoddiad mewn rheolaeth coetir hirdymor, ac addasu ac arloesi er mwyn manteisio ar gyfleoedd newydd.
- Annog gwaith ymchwil a datblygu er mwyn cefnogi arloesi, datblygu a throsglwyddo gwybodaeth am: gynaeafu, trin, prosesu a datblygu cynnyrch.
- Darparu cyngor i dyfwyr ynglŷn â phriodweddau gwahanol rywogaethau o goed.
- Helpu'r sector i ysgogi'r galw am gynnyrch coetir o Gymru.
- Darparu gwybodaeth gywir ynglŷn ag effaith y newidiadau hirdymor yng nghoetiroedd Cymru ar gyflenwadau coed yn y dyfodol.

## 5.2 Y sector coedwigaeth wedi'i integreiddio'n well, yn fwy cystadleuol, ac yn cefnogi economi Cymru



Coed i'w prosesu yng Nghymru

Mae diwydiant coedwigaeth ffyniannus yn bwysig i economi Cymru. Roedd adroddiad Jaakko Pöyry yn tynnu sylw at y galw mawr am gynnyrch coed, a disgwyliwn y bydd y galw hwn yn cynyddu gyda'r ffocws ar gynaliadwyedd ac ymwybyddiaeth o ôl troed carbon deunyddiau. Dylai'r ysgogwyr hyn arwain at fwy o alw am gynnyrch coed, gan gynnwys rhai lleol (â llai o ôl troed carbon) a rhai sy'n cael eu cynhyrchu mewn modd cynaliadwy.

Mae Partneriaeth Fusnes Coedwig Cymru wedi sefydlu'i hun fel grŵp sy'n cael ei arwain gan y diwydiant ac sy'n ceisio sicrhau gwell cydlyniant yn y sector coetiroedd yn ei gyfanrwydd.

Amcanion y Bartneriaeth yw sicrhau bod diwydiannau sy'n ymwneud â choed yng Nghymru'n gallu cystadlu â goreuon y byd;

ehangu a datblygu'r farchnad ar gyfer cynnyrch a gwasanaethau â gwerth uwch; annog yr arfer o ddefnyddio coed yng Nghymru a'r DU fel bod coed yn dod yn ddewis cyntaf i gwsmeriaid; adeiladu diwydiant arloesol sy'n deall ac yn ymateb i anghenion cwsmeriaid; a sicrhau bod coetiroedd yn cael eu cydnabod fel sector sy'n gwneud cyfraniad pwysig i economi, amgylchedd a chymunedau Cymru.

Menter farchnata o'r enw Woodsource Wales yw un o brosiectau'r Bartneriaeth ac mae'n cael ei harwain gan fusnesau yn y sectorau coedwigaeth a chynnyrch coed. Mae'n cynnig cefnogaeth i bawb sy'n rhan o'r gadwyn cyflenwi coed, boed yn gwmnïau ag un aelod o staff neu'n gwmnïau corfforaethol rhyngwladol, a beth bynnag y maent yn ei gynhyrchu, boed yn bapur, ceginau, lloriau neu fframiau pren. Ei nod yw cynnig cyfleoedd i ddatblygu busnesau a chael mwy o gysylltiad â'r farchnad, a gweithio er mwyn gwella delwedd pren fel deunydd cynaliadwy drwy dargedu timau caffael, unigolion ac eraill sy'n ymwneud â'r maes. Mae ei chwaer brosiect, Wood Knowledge Wales, yn arwain ym maes arloesi, ymchwil a datblygu. Mae'n gweithredu fel ffynhonnell gwybodaeth ar gyfer busnesau sy'n defnyddio coed yng Nghymru, gan gynorthwyo i drosglwyddo gwybodaeth i'r busnesau hynny, yn enwedig o brosiectau Ewropeaidd a sefydliadau ymchwil. Mae'n helpu i ddatblygu cynnyrch a phrosesau newydd a fydd yn gwneud y diwydiant yng Nghymru'n fwy cystadleuol, ac yn hybu ymchwil a datblygu yn y sector coed drwy fentrau busnes, yn unigol neu ar y cyd.

### Dyma beth yr hoffem ei weld yn digwydd

- Mentrau sy'n bodoli'n barod a mentrau newydd yn ffynnu ar lawer o wahanol raddfeydd, gan ddefnyddio coed wedi'u tyfu yng Nghymru a chyfrannu at economi Cymru.
- Y gadwyn gyflenwi gyfan wedi'i hintegreiddio'n llawer gwell, gan gynnwys perchnogion a thyfwyr, rheolwyr a chontractwyr, proseswyr sylfaenol, eilaidd a thrydyddol, a'r defnyddiwr olaf, gyda'r sector preifat yn cynnig arweiniad a chyfeiriad.
- Y sector preifat yn cymryd rhan ac yn cyfrannu at y ddadl ynglŷn â'r rhywogaethau o goed i'w dewis er mwyn amrywio coetiroedd.

### Er mwyn gwireddu hyn byddwn yn

- Darparu cymorth datblygu economaidd i fentrau o bob maint sy'n cael eu harwain gan y diwydiant er mwyn adfywio'r sector.
- Datblygu prosiectau er mwyn meithrin gallu yn y cadwyni cyflenwi sy'n ymwneud â choed, gan ddefnyddio'r Cynllun Datblygu Gwledig a ffynonellau ariannu eraill.
- Dal i hybu mentrau cydweithredol ar draws y sector cyfan.



Pentwr o foncyffion wedi'u llifio

### 5.3 Mwy o ddefnydd o goed fel adnodd adnewyddadwy pwysig



Datblygiad tai ffrâm bren, Powys

Mae coed yn adnodd adnewyddadwy pwysig gan fod eu gallu i storio carbon yn cyfrannu'n uniongyrchol at leihau ôl troed carbon Cymru. Mae'r galw am gynnyrch coed ardystiedig yn cynyddu, ac mae cynnydd mewn ymwybyddiaeth defnyddwyr o faterion amgylcheddol, polisi cyhoeddus ar newid yn yr hinsawdd a rheoliadau er mwyn lleihau ôl troed carbon adeiladau i gyd yn creu amodau ffafriol ar gyfer marchnata coed wedi'u tyfu'n lleol, fel deunydd adeiladu cynaliadwy ac ar gyfer tanwydd carbon isel. Mae pren yn adnodd cyfyngedig yng Nghymru a rhaid inni sicrhau ei fod yn cael ei ddefnyddio'n ddoeth er mwyn bodloni'r gofynion hyn – ein blaenoriaethau yw ychwanegu gwerth at goed wedi'u tyfu yng Nghymru a chloi carbon mewn defnydd hirdymor. Rydym hefyd yn dymuno gweld strategaethau ar gyfer lleihau ôl troed carbon Cymru gan roi ystyriaeth lawn i fanteision cylch bywyd cynaliadwy ailddefnyddio, ailgylchu a llosgi coed.

Un o'r prif heriau i'r sector yng Nghymru, nawr ac yn y dyfodol, yw'r holl goed wedi'u mewnfario sydd yn y farchnad. Mae priodweddau coed o Gymru'n golygu bod yn rhaid i'r sector ddal i wneud y defnydd gorau o'r hyn sydd ganddo drwy arloesi a datblygu cynnyrch, drwy addasu coed a thrwy dechnegau creadigol eraill. Mae gan y sector cyhoeddus, y sector preifat a defnyddwyr ran bwysig i'w chwarae wrth ddewis deunyddiau ar gyfer adeiladu, gweithgynhyrchu a chyflenwadau tanwydd a llunio polisiau caffael.

#### **Dyma beth yr hoffem ei weld yn digwydd**

- Llawer mwy o 'dynfa' at goed a chynnyrch coed o Gymru, fel deunyddiau adeiladu adnewyddadwy a chynaliadwy.
- Mwy o ddeunyddiau pren a gwasanaethau prosesu'n cael eu caffael yn lleol.

#### **Er mwyn gwireddu hyn byddwn yn**

- Hybu'r defnydd gorau o goed wedi'u tyfu yng Nghymru, sy'n adnodd cyfyngedig.
- Hybu defnyddio, aildefnyddio ac ailgylchu coed.
- Annog y sector cyhoeddus i ddangos arweiniad gyda pholisiau caffael pren a chynnyrch coed gan adlewyrchu cynaliadwyedd y gadwyn gyflenwi yn ei chyfanrwydd.
- Gweithio gyda llunwyr polisiau, cynllunwyr, penseiri, y sector adeiladu ac eraill a all ysgogi'r 'dynfa' hon yn y farchnad gartref.

## **5.4 Gweithlu medrus, llwyddiannus yn y sector coedwigaeth**



Defnyddiwr llif gadwyn medrus

Mae ar y sector angen ystod eang o sgiliau. Mae arno angen pobl sydd â sgiliau ymarferol yn ogystal â rheolwyr da ac asiantau â sgiliau busnes datblygedig. Mae arno hefyd angen y gallu i sicrhau stiwardiaeth amgylcheddol o safon uchel wrth reoli coetiroedd. Bydd angen ystod ehangach fyth o sgiliau mewn swyddi coetir sy'n ymwneud â thwristiaeth, gweithgareddau hamdden arbenigol a gwaith cymunedol. Ar hyn o bryd mae prinder sgiliau yn y rhan fwyaf o'r sector, mae'r gweithlu'n mynd yn hŷn ac ychydig iawn o bobl sy'n ymuno â'r sector o'r newydd. Er bod cyrsiau hyfforddiant ar gael, nid yw pobl ifanc yn cael eu denu i ddiwydiant â chyflogau isel, lle nad oes llwybr gyrfaoel clir i'w weld. Gallai canolbwyntio ar brentisiaethau fod o gymorth, drwy ddarparu hyfforddiant a sicrwydd o swydd gyda'r cyfle i symud i ran arall o'r sector ar ôl ychydig o flynyddoedd.



Mae'n bwysig creu cysylltiad hefyd rhwng dysgu gydol oes mewn coetiroedd a recriwtio gweithlu brwdfrydig da. Os bydd plant yn defnyddio, yn mwynhau ac yn deall coetiroedd fel rhan o'u haddysg, maent yn fwy tebygol o ddeall pwrpas a gwerth coetiroedd a'r swyddi maent yn eu cynnig pan fyddant yn hŷn. Er mai dim ond cyfran fach fydd yn mynd ymlaen i weithio yn y sector, bydd eraill yn gweithio mewn busnesau a phroffesiynau sy'n defnyddio cynnyrch a gwasanaethau coetiroedd adnewyddadwy, a bydd llawer yn dod yn ddefnyddwyr cynnyrch a gwasanaethau coetiroedd.

### **Dyma beth yr hoffem ei weld yn digwydd**

- Pobl yn cydnabod bod swydd yn y sector coedwigaeth yn gwneud cyfraniad gwerthfawr i'r agenda gynaliadwyedd yng Nghymru.
- Mwy o bobl sydd â'r sgiliau priodol yn ymuno â'r gadwyn gyflenwi ar bob lefel.
- Llwybrau gyrfaol cadarnach a mwy dibynadwy
- Mwy o gyfleoedd i bobl leol ymwneud â choetiroedd yn cael eu creu.

### **Er mwyn gwireddu hyn byddwn yn**

- Mynd i'r afael â'r prinder sgiliau drwy hybu a datblygu cyfleoedd i bobl ymuno â'r sector coedwigaeth, gan gynnwys ymuno drwy brentisiaeth.
- Hybu a datblygu cyfleoedd ar gyfer llwybrau gyrfaol ym mhob rhan o'r sector.
- Gweithio gyda'r rhai sy'n gyfrifol am raglenni datblygu sgiliau cyffredinol yng Nghymru er mwyn sicrhau bod anghenion ein strategaeth coetiroedd wedi'u sefydlu yn eu rhaglenni.



Sglodion pren a broseswyd ar gyfer tanwydd



Paratoi darnau o bren L'w losgi mewn boiler



Gwlyptir, Gwarchodfa Natur Coedwig Pen-bre ger Llanelli

## 6. Ansawdd yr amgylchedd

Mae coetiroedd a choed Cymru'n elfen bwysig o gymeriad tirwedd wledig a threfol Cymru, ac o'i diwylliant a'i threftadaeth. Mae gan goetiroedd hynafol unigryw, a chynefinoedd eraill cyfoethog eu rhywogaethau, ran hanfodol i'w chwarae er mwyn darparu gwasanaethau ecosystem, a'n cynorthwyo i ddygymod â'r newid yn yr hinsawdd drwy helpu i reoli llygredd ac adnoddau dŵr. Pennir ansawdd cynefinoedd coetir gan gyflwr a gweithrediad priddoedd, dŵr, bioamrywiaeth, tirwedd a threftadaeth coetiroedd. Bydd gwella cyflwr coetiroedd a'r modd y maent yn cael eu rheoli'n allweddol er mwyn cael ecosystemau coetir iach a gwydn, a datgloi potensial coetiroedd a choed i gynnal y gwaith o ddarparu amrywiaeth eang o nwyddau a gwasanaethau ecosystem o ansawdd da yn yr hirdymor.

Rydym wedi pennu pum canlyniad allweddol er mwyn diogelu a gwella ansawdd amgylcheddol coetiroedd a choed yng Nghymru, ac ehangu ystod y gwasanaethau ecosystem a ddarperir ganddynt:

- **Rheolaeth coetiroedd yn sicrhau stiwardiaeth amgylcheddol o safon uchel.**
- **Coetiroedd a choed sydd o werth cadwraethol arbennig yn cael eu rheoli mewn modd ffafriol.**
- **Bioamrywiaeth coetiroedd yn cael ei chefnogi a choetiroedd brodorol yn cael eu rheoli mewn modd ffafriol.**
- **Coetiroedd a choed yn gwneud cyfraniad cadarnhaol i gymeriad arbennig tirwedd Cymru ac i safleoedd sy'n bwysig o ran treftadaeth a diwylliant.**
- **Coed a choetiroedd newydd, a'r rhai sy'n bodoli'n barod, yn cyfrannu at reolaeth dŵr a phridd.**

### 6.1 Rheolaeth coetiroedd yn sicrhau stiwardiaeth amgylcheddol o safon uchel

Mae gwell stiwardiaeth amgylcheddol yn ganolog i'r strategaeth hon. Dyma'r allwedd i ecosystemau coetir iach a gwydn, a bydd yn hollbwysig o ran gallu coetiroedd i ddarparu'r ystod o wasanaethau ecosystem y bydd arnom eu hangen ganddynt yn ystod yr 50 mlynedd nesaf. Er mwyn gweithredu camau rheoli coetiroedd unigol mae angen cymhwyso Safon Coedwigaeth y DU a'i chasgliad cysylltiedig o ganllawiau yn well ac yn fwy effeithiol. Bydd ansawdd a chanlyniadau pob penderfyniad rheoli safle yn cael effaith ar ecosystem y coetir ac yn effeithio ar ei gallu i ddarparu'r gwelliannau amgylcheddol hirdymor yr ydym yn awyddus i'w gweld.

Mae yna lawer o rywogaethau coetir goresgynnol, brodorol ac anffodorol, sy'n cael effaith ddifrifol ar allu perchnogion coetiroedd i gyflawni nifer o'r amcanion a bennwyd ar gyfer y strategaeth hon, gan gynnwys yr amcan o gynyddu amrywiaeth coetiroedd. Ni ellir ystyried effeithiau rhywogaethau fel y wiwer lwyd, ceirw a rhododendron ar wahân i bolisiau eraill neu fuddiannau ehangach cymdeithas. O ganlyniad, bwriadwn ymdrin â'r materion hyn mewn ffordd strategol sydd wedi'i thargedu. Byddwn yn annog adrannau eraill y llywodraeth, yn ogystal â'n partneriaid cyflenwi a rhanddeiliaid, i weithio gyda'i gilydd er mwyn datblygu ymagweddau cenedlaethol, a gwneud y defnydd gorau o adnoddau prin er mwyn cyflawni blaenoriaethau cytunedig.

Mae troseddau yn erbyn bywyd gwyllt yn broblem mewn rhai coetiroedd, lle mae rhywogaethau prin dan fygythiad oherwydd pobl sy'n casglu planhigion ac wyau, ac mae rheolwyr coetiroedd eraill yn gorfod ymdopi â niwsans amgylcheddol fel tipio anghyfreithlon a defnyddio cerbydau maes. Mae tanau anghyfreithlon a photsio yn peryglu cymunedau lleol, defnyddwyr coetir a bywyd gwyllt. Gall gwaith rheoli coetiroedd ambell waith fod yn fygythiad i'r rhywogaethau sy'n cael eu gwarchod, fel pathewod, ystumod a llygod pengrwn y dŵr. Rydym yn awyddus i wneud i bobl ddeall sut y gallai'r arferion rheoli coetir gorau helpu i ddiogelu bywyd gwyllt, defnyddwyr coetir a chynefinoedd coetir.

### **Dyma beth yr hoffem ei weld yn digwydd**

- Pob coetir yn cael ei reoli ar sail stiwardiaeth amgylcheddol o safon uchel, gan ddiogelu a gwella bioamrywiaeth, ansawdd dŵr ac adnoddau dŵr, adnoddau pridd a gweithrediad pridd, tirwedd a'r amgylchedd hanesyddol.
- Rheolwyr coetiroedd yn defnyddio'r technegau rheoli mwyaf priodol er mwyn cyflawni amcanion safleoedd penodol.
- Arfer ym maes rheolaeth coetiroedd o rannu llwyddiannau a dysgu o broblemau, a hynny'n arwain at stiwardiaeth amgylcheddol o safon uwch.

### **Er mwyn gwireddu hyn byddwn yn**

- Annog darparu a manteisio ar wybodaeth, cyngor a hyfforddiant ym maes stiwardiaeth amgylcheddol.
- Annog cymhwysiad ehangach a mwy effeithiol o ganllawiau Safon Coedwigaeth y DU.

- Argymhell a chefnogi gwaith cynllunio rheolaeth coetir sy'n gynhwysol, yn integredig, ac yn canolbwyntio ar amcanion a chanlyniadau.
- Datblygu ymagweddau strategol sydd wedi'u targedu er mwyn helpu i fynd i'r afael â bygythiadau a achosir gan rywogaethau anfrodorol a goresgynnol, yn enwedig ceirw, gwiwerod llwyd a rhododendron.
- Cydweithredu ag awdurdodau rheoleiddio fel Cyngor Cefn Gwlad Cymru er mwyn lleihau'r risg o ddifrod troseddol i goetiroedd a'u bioamrywiaeth.
- Cymryd camau yn ein coetiroedd ein hunain, a chydweithredu â pherchnogion tir eraill, er mwyn lleihau niwsans amgylcheddol fel sbwriel, tipio anghyfreithlon, baw ci a llygredd sŵn.



Golygfa o'r A5 tua'r gorllewin i gyfeiriad Moel Siabod, Parc Coedwig Gwydyr.

## 6.2 Coetiroedd a choed sydd o werth cadwraethol arbennig yn cael eu rheoli mewn modd ffafriol



SoDdGA Blackcliff – Wyndcliff, Dyffryn Gwy, Sir Fynwy

Tua 5 y cant o goetiroedd Cymru sydd â statws cadwraeth dynodedig, a dengys y ffigurau diweddaraf mai dim ond 26 y cant o'r rhain sydd mewn 'cyflwr ffafriol' a bod 21 y cant arall mewn cyflwr anffafriol ond yn gwella. Mae cryn dipyn o ffordd i fynd eto os ydym am gyrraedd ein targed o gael 95 y cant o safleoedd coetir â dynodiad rhyngwladol mewn cyflwr ffafriol neu'n gwella erbyn 2010, a 95 y cant o goetiroedd ar Safleoedd o Ddiddordeb Gwyddonol Arbennig (SoDdGA) mewn cyflwr ffafriol neu'n gwella erbyn 2015. Mae Cyngor Cefn Gwlad Cymru, ar ran Partneriaeth Bioamrywiaeth Cymru, yn rheoli'r gronfa ddata sy'n nodi'r camau y mae angen eu cymryd ar safleoedd er mwyn cael statws cyflwr ffafriol. Yn ogystal â choetiroedd hynafol, ni ddylid anwybyddu coed unigol a hynafol iawn mewn ardaloedd gwledig a threfol. Gall mwy o wybodaeth am eu lleoliad a'u statws ein helpu i sicrhau bod y coed hyn yn cael eu diogelu a'u rheoli'n effeithiol.

Nid yw'r rhan fwyaf o'r coetiroedd lled-naturiol hynafol a'r coetiroedd brodorol eraill sydd yng Nghymru yn eiddo cyhoeddus (Ffig 3). Gwyddom fod rhan helaeth o'r adnodd gwerthfawr hwn yn rhanedig a diarffordd. Credwn nad yw llawer o'r coetiroedd hyn yn cael eu rheoli'n weithredol ac y gallai eu cyflwr ecolegol fod yn dirywio. Mae bron i un rhan o dair o'r Safleoedd Coetiroedd Hynafol sydd yng Nghymru yn cynnwys planhigfeydd conwydd anffrodorol gan mwyaf. Rydym eisoes wedi gwneud cynnydd wrth adfer rhai o'r Planhigfeydd ar Safleoedd Coetiroedd Hynafol (PSCH) gyda gwaith adfer wedi'i ddechrau ar dros 5,000 o hectarau yn ystod yr 8 mlynedd diwethaf. Mae pryder y bydd rhagor o gynnydd â'r gwaith adfer, ymhen amser, yn golygu y bydd llai o goed yn cael eu cynhyrchu yng Nghymru, gan fod llawer o'r safleoedd hyn yn addas iawn ar gyfer tyfu rhywogaethau anffrodorol o ansawdd da. Rydym yn cydnabod y pryder hwn, ond bwriadwn helpu i ymdrin ag ef drwy'n strategaethau deublyg o sicrhau bod mwy o goetiroedd yn cael eu rheoli'n gynaliadwy a chynyddu'r gorchudd coetir cyffredinol yng Nghymru.

Gyda'r mesurau diogelu hyn wedi'u sefydlu, bwriadwn wella sail ein rhestr o Safleoedd Coetiroedd Hynafol yng Nghymru ac yna'n raddol adfer pob PSCH sy'n eiddo i ni i gyflwr mwy naturiol, â rheolaeth barhaus er mwyn gwella'u cyflwr ecolegol. Yr eithriad fydd y PSCH hynny nad oes ganddynt ddigon o goetir hynafol ar ôl i allu cael eu hadfer yn llwyddiannus, ond pan nad yw adfer yn bosibl ar sail ystyriaeth o'r dystiolaeth weddilliol, yna mae'n bosibl y byddai newid cymeriad coetir yn dal yn briodol am resymau yn ymwneud â'r dirwedd ehangach, neu am resymau ecolegol neu ddiwylliannol.

Byddwn yn dilyn canllawiau sy'n nodi'r arferion gorau ar gyfer adfer a bydd y rhaglen adfer yn cael ei blaenoriaethu ar sail yr ystyriaethau ehangach hyn o botensial adferiad ecolegol, safleoedd sy'n wynebu'r perygl mwyaf a ffactorau eraill megis pwysigrwydd diwylliannol.

Byddwn yn dal yn awyddus i weld y PSCH hyn sydd wedi cael eu hadfer yn gweithredu fel safleoedd cynhyrchiol, yn ogystal â darparu'r ystod lawn o fanteision amgylcheddol a chymdeithasol y gall coetiroedd hynafol sydd wedi'u hadfer eu cynnig. Mae hyn yn galw am reolaeth barhaus i gynhyrchu coed, felly rydym yn rhagweld trawsnewidiad graddol a pharhaus i gyflwr mwy naturiol, gan greu coetir yn cynnwys cyfuniad o rywogaethau gyda chellioedd ag adeileddau amrywiol.

Oherwydd hyn, bwriadwn ganiatáu i rywogaethau anfrodorol aildyfu os nad yw hynny'n golygu bygythiad i'r amcan cyffredinol o adfer y cynefin ac os yw'n ychwanegiad defnyddiol i'r potensial cynhyrchu – mewn achosion o'r fath bydd yn gwbl gyson â'n polisi adfer. Rydym yn cydnabod ei bod yn bosibl y bydd gan berchnogion coetiroedd eraill amcanion gwahanol ar gyfer eu PSCH, ond byddwn yn dal i annog mabwysiadu arferion tebyg, drwy grantiau penodol.

### **Dyma beth yr hoffem ei weld yn digwydd**

- Safleoedd coetir o bwysigrwydd rhyngwladol, cenedlaethol a lleol yn cael eu rheoli mewn ffordd ffafriol o safbwynt ecolegol, ac yn gallu addasu i'r newid yn yr hinsawdd.
- Mwy o wybodaeth am Goetiroedd Hynafol a choed hynafol yng Nghymru, er mwyn inni allu cofnodi a monitro niferoedd a chyflwr y coed hyn yn well.

- Coed unigol, a choed hynafol yn fwyaf arbennig, sydd yn ein parciau, gerddi, trefi ac ardaloedd gwledig, yn cael eu rheoli'n well ar sail eu gwerth i fioamrywiaeth, tirwedd, treftadaeth a diwylliant.
- Pob PSCH ar ein hystâd coetiroedd ni'n cael ei blaenoriaethu ar gyfer adfer, ar ôl ystyried y dystiolaeth weddilliol a ffactorau ehangach sy'n ymwneud ag ecoleg, tirwedd a diwylliant; ac yn cael ei hadfer yn raddol i gyflwr mwy naturiol â rheolaeth barhaus er mwyn gwella'i chyflwr ecolegol a, lle bo'n briodol, er mwyn cynhyrchu coed.
- Perchnogion coetiroedd eraill yn cael eu hannog a'u cefnogi i adfer eu PSCH.

### **Er mwyn gwireddu hyn byddwn yn**

- Defnyddio cyngor a grantiau i gefnogi'r rheolaeth sydd ei hangen mewn coetiroedd o werth arbennig (Ardaloedd Cadwraeth Arbennig (ACA), Safleoedd o Ddiddordeb Gwyddonol Arbennig a safleoedd o bwysigrwydd lleol), yn unol â chronfa ddata camau ar gyfer Safleoedd Arbennig Partneriaeth Bioamrywiaeth Cymru.
- Diweddarau a chyhoeddi rhestr ddiwygiedig o Goetiroedd Hynafol.
- Hybu gwerth coetiroedd hynafol a choed hynafol, a chynorthwyo perchnogion i'w rheoli'n briodol, er mwyn eu diogelu ar gyfer y dyfodol.
- Targedu rheolaeth Safleoedd Coetiroedd Hynafol, gan ddefnyddio grantiau coetir, taliadau rheoli tir a chyngor a ariennir gan Gynllun Datblygu Gwledig Cymru.
- Parhau i adfer a rheoli PSCH yn y coetiroedd sy'n eiddo i ni, gan ddefnyddio'r canllawiau arferion gorau ar gyfer adfer.
- Cynnig grantiau i berchnogion eraill er mwyn adfer eu PSCH a dal i'w rheoli.

### 6.3 Bioamrywiaeth coetiroedd yn cael ei chefnogi a choetiroedd brodorol yn cael eu rheoli mewn modd ffafriol



Mae Cynllun Gweithredu'r DU ar Fioamrywiaeth yn pennu targedau ar gyfer cynnal, adfer ac ehangu cynefinoedd coetir brodorol a rhywogaethau coetir â blaenoriaeth. Yn ogystal ag adfer Safleoedd Coetiroedd Hynafol, gellid addasu llawer o goetiroedd i'w gwneud yn fwy naturiol, gan gynnig manteision gwych o safbwynt bioamrywiaeth a dal i gynhyrchu coed y mae marchnad ar eu cyfer yr un pryd.

Bwriadwn dargedu ehangu coetir brodorol, a hynny'n bennaf ar sail potensial ecolegol safleoedd unigol ac egwyddorion rhyng-gysylltedd cynefinoedd lled-naturiol.

Rydym wedi ymrwymo i atal colli bioamrywiaeth o goetiroedd yng Nghymru, ac i sicrhau gwelliant yn niferoedd, ystod ac amrywiaeth genetig bywyd gwylt erbyn 2026.

Er bod niferoedd llawer o rywogaethau sy'n dibynnu ar goetir, er enghraifft yr ystlum pedol lleiaf, yn cynyddu'n raddol, mae niferoedd anifeiliaid a phlanhigion eraill sy'n dibynnu ar goetiroedd, gan gynnwys y gwybedog brith, yn dirywio, ac mae rhai rhywogaethau wedi diflannu'n llwyr. Mae'n amlwg bod angen gwneud mwy i wella cynefinoedd mewn coetir brodorol. Mae rhai rhywogaethau sydd dan fygythiad, megis y troellwr mawr, y wiwer goch a'r pathew i'w gweld mewn coetiroedd a blannwyd yn fwy diweddar, sy'n cynnwys conwydd yn aml, ac ni ddylid diystyru eu pwysigrwydd.

Mae'n bwysig diogelu strwythur a gweithrediad rhwydweithiau cynefinoedd coetir a, lle bo angen, dad-wneud y broses o ddarnio cynefinoedd lled-naturiol. Drwy wella rhwydweithiau coetiroedd byddwn yn ei gwneud yn haws i boblogaethau bywyd gwylt gyrraedd cynefinoedd newydd a symud mewn ymateb i'r newid yn yr hinsawdd. Nid oes ffordd benodol o sicrhau bod llai o goetiroedd yn cael eu darnio a gwella'r cysylltiad rhwng coetiroedd a chynefinoedd lled-naturiol eraill. Rydym yn cydnabod y gall dulliau sy'n seiliedig ar rwydweithiau ecolegol gynnig cyfle i wasgaru, nid yn unig i rywogaethau y byddem yn hoffi eu gweld yn gwasgaru, ond hefyd i bathogenau a rhywogaethau problemus fel y wiwer lwyd. Er mwyn gwella rhwydweithiau coetiroedd bydd angen dull strategol sydd wedi'i integreiddio â defnyddiau tir eraill ac sy'n sensitif i anghenion lleol.

### **Dyma beth yr hoffem ei weld yn digwydd**

- Y targedau a gyhoeddwyd mewn Cynlluniau Gweithredu Bioamrywiaeth ar gyfer coetiroedd brodorol hyd at 2010 ac ar ôl hynny yn cael eu cyrraedd, gan gynnwys y rhai hynny ar gyfer cynnal a chadw arwynebedd net coetiroedd brodorol; sicrhau cyflwr ffafriol neu gyflwr sy'n gwella; ac adfer ac ehangu cyfran o'r adnodd coetir brodorol.
- Gwell cefnogaeth i brosesau gwneud penderfyniadau a rheoli er mwyn gwella cyflwr cynefinoedd coetir brodorol â blaenoriaeth, a choetiroedd sy'n cynnal rhywogaethau â blaenoriaeth.
- Adfer y coetiroedd anffrodorol presennol i greu cynefinoedd agored â blaenoriaeth lle mae mantais amlwg o safbwynt gwasanaeth ecosystem.
- Cryfhau'r rhwydwaith coetiroedd mewn ardaloedd allweddol yng Nghymru, drwy wella trefniadau rheoli'r coetiroedd presennol, creu coetiroedd newydd, neu wneud y rhyngadrannau yn fwy addas i rywogaethau coetir (heb niweidio rhywogaethau â blaenoriaeth sy'n dibynnu ar gynefinoedd agored).

### **Er mwyn gwireddu hyn byddwn yn**

- Addasu coetiroedd heb fod yn hynafol sy'n eiddo i ni i wneud eu cyflwr yn fwy naturiol, gan ddefnyddio canllawiau arferion gorau; a chynnig grantiau i berchnogion eraill i wneud yr un fath, ac i ddal i reoli'r coetiroedd hyn.
- Dal i adfer cynefinoedd agored â blaenoriaeth yn ein hystâd goetiroedd, lle mae mantais amlwg o safbwynt gwasanaeth ecosystem, gan ofyn am ragor o ganllawiau ynglŷn â rheoli'r gwaith o adfer cynefinoedd ar briddoedd mawn dwfn.
- Rheoli ein hystâd ein hunain er mwyn gwella cyflwr ecolegol cynefinoedd coetir brodorol

â blaenoriaeth ac er budd rhywogaethau coetir (gan gynnwys y rhai hynny sy'n dibynnu ar goetir anffrodorol); annog a chefnogi rheolwyr coetiroedd eraill i wneud yr un fath, gan ddefnyddio grantiau coetiroedd, taliadau rheoli tir a chyngor a ariennir gan y Cynllun Datblygu Gwledig.

- Targedu ymdrechion cadwraethol tuag at rywogaethau coetir â blaenoriaeth mewn rhwydweithiau coetir priodol ac, mewn rhai achosion, at safleoedd penodol (lle ceir tystiolaeth bendant o gyfleoedd i wella'u statws biolegol).
- Defnyddio grantiau a chyngor i gryfhau rhyngysylltedd cynefinoedd lled-naturiol gyda'r rhwydwaith coetiroedd, ystyried tystiolaeth ar gyfer ymyriadau ar raddfa tirwedd a phwysu a mesur anghenion ac effeithiau lleol.

## **6.4 Coetiroedd a choed yn gwneud cyfraniad cadarnhaol i gymeriad arbennig tirwedd Cymru ac i safleoedd sy'n bwysig o ran treftadaeth a diwylliant**



Dyffryn Llyn Clywedog ger Llanidloes. Coedwig cymysg ac adfeilion mwynglawdd plwm Bryn Tail

Mae llawer o'r tirweddau gorau sydd yng Nghymru'n dibynnu ar y coetiroedd sy'n rhan ohonynt am eu cymeriad arbennig, ac mae arnynt angen yr amddiffyniad a gynigir gan ddulliau priodol o reoli coetir. Yn ychwanegol at hyn mae



cyfle da i greu mwy o dirweddau arbennig yng Nghymru, drwy greu a rheoli mwy o goetiroedd mewn modd priodol.

Mae coed hynafol yn adnodd diwylliannol sy'n cysylltu pobl â lle, amgylchedd a diwylliant (y gorffennol a'r presennol), a hefyd yn darparu cynefin parhaus i rai mathau o gen, mwsoglau a ffyngau sy'n prnhau. Disgrifir coed hynafol weithiau fel henebion gwyrdd, ac yn rhy aml o'r hanner maent yn cael eu gweld fel problem yn hytrach na chaffaeliad, ac yn cael eu hesgeuluso.

Mae coed sydd mewn gwrychoedd yn aml yn cael eu hanwybyddu. Maent yn cael eu rheoli'n wael ac mae perygl iddynt gael eu difrodi gan anifeiliaid. Er hyn, maent yn nodweddion amlwg yn y dirwedd ac yn darparu safleoedd, bwyd a chysgod i lawer o rywogaethau. Mae gennym rai coed brodorol prin yng Nghymru, er enghraifft cerddinen Mynwy a cherddinen y Darren Fach, ynghyd â rhai coed godidog o rywogaethau anffrodorol mewn parciau a gerddi.

Gall coetiroedd a pharciau coediog fod yn nodweddion hanesyddol neu archaeolegol ynndynt eu hunain sy'n cyfrannu at gymeriad y dirwedd. Er bod gorchudd coetir, mewn llawer o achosion, yn diogelu cyfanrwydd archeolegol safleoedd treftadaeth mae achosion lle gall gwreiddiau coed achosi difrod, ac mae'n bosibl y bydd ar safleoedd o'r fath angen gofal arbennig. Mae canrifoedd o anheddu yng Nghymru wedi gadael eu hôl, ac mae rhai tirweddau hanesyddol lle na fyddai coetir newydd yn briodol.

### **Dyma beth yr hoffem ei weld yn digwydd**

- Coetiroedd a choed yn gwneud cyfraniad cadarnhaol i gymeriad tirwedd arbennig Cymru, ei hamgylchedd hanesyddol a'i threftadaeth ddiwylliannol.

- Tirweddau coediog presennol a hanesyddol yn cael eu diogelu, gan ystyried newid mewn gwerthoedd a dymuniadau diwylliannol a'u dylanwad ar dirwedd weithredol.
- Coed unigol a choetiroedd yn cael eu diogelu oherwydd eu pwysigrwydd diwylliannol, ansawdd esthetig a gwerth treftadol.
- Gwerth archaeolegol yn y coetir, ynghyd ag archaeoleg y coetir, yn cael ei barchu wrth reoli'r coetiroedd a'r coed sy'n bodoli'n barod; safleoedd treftadaeth sy'n bodoli'n barod yn cael eu diogelu rhag difrod a chyfanrwydd tirweddau hanesyddol yn cael ei gadw wrth greu coetiroedd newydd.
- Ymwelwyr yn gallu profi hanes diwylliannol coetiroedd a'u nodweddion hanesyddol, yn enwedig Safleoedd Coetiroedd Hynafol.
- Mwy o ddefnydd yn cael ei wneud o gynnyrch coed o Gymru wrth adnewyddu adeiladau hanesyddol.

### **Er mwyn gwireddu hyn byddwn yn**

- Gweithio gyda phartneriaid er mwyn gwella gwybodaeth, dealltwriaeth a rheolaeth coed a choetiroedd yn nhirweddau, treftadaeth a diwylliant arbennig Cymru.
- Gwella'r rhan a chwaraeir gan y cyhoedd mewn penderfyniadau sy'n effeithio ar ansawdd tirwedd coetiroedd a choed.
- Cymryd camau er mwyn sicrhau bod ymwelwyr yn cael mynediad a phrofiad gwell o nodweddion diwylliannol a hanesyddol coetiroedd, yn enwedig Safleoedd Coetiroedd Hynafol.
- Hybu defnydd pensaernïol o goed o Gymru ar gyfer prosiectau adnewyddu.

## 6.5 Coed a choetiroedd newydd, a'r rhai sy'n bodoli'n barod, yn cyfrannu at reolaeth dŵr a phridd



Yn y man iawn, gall coetiroedd fod yn ffordd effeithiol o fynd i'r afael â phroblemau amgylcheddol megis llygredd gwasgaredig, ansawdd dŵr gwael ac erydiad pridd. Gallant hefyd ddal dŵr ffo yn ôl, lleihau'r risg o lifogydd a chynnal llif yn ystod tywydd sych. Er mwyn cael y canlyniadau gorau ar gyfer rheoli dŵr a phridd, bydd angen plannu coetiroedd a choed newydd mewn lleoliadau priodol, ac mae'n bosibl y bydd angen rheoli coetiroedd sy'n bodoli'n barod mewn ffordd wahanol yn y dyfodol.

Gall coed helpu i liniaru effeithiau llifogydd mewn gwahanol ffyrdd. Mae gwreiddiau coed yn helpu pridd i amsugno dŵr glaw, felly mae llai o ddŵr yn llifo i ddraeniau ac afonydd - gall hyn fod yn ddefnyddiol yn rhannau uchaf systemau afonydd lle ceir mwy o lawiad.

Yn nes i lawr yr afon, pan fo glaw trwm yn achosi i lefel y dŵr mewn afonydd godi, gellir lleihau'r perygl o lifogydd drwy arafu llif y dŵr, a gall coetiroedd fod yn ffordd gost-effeithiol o wneud hyn. Gall boncyffion a changhennau sydd wedi disgyn ffurfio argaeau coediog a phyllau sy'n helpu i gyfoethogi cynefinoedd dŵr croyw ac arafu llif y dŵr.

Gall coetiroedd wedi'u creu ger cyrsiau dŵr, ac sy'n cael eu cynllunio a'u rheoli'n ofalus, leihau'r risg o erydiad pridd, llygredd, a maethynnau'n goferu o gaeau cyfagos. Mewn ardaloedd trefol gallant hefyd leihau'r risg o ddŵr yn llifo oddi ar ffyrdd ac adeiladau. Mae gwreiddiau coed yn cryfhau glannau nentydd ac mae planhigion coetiroedd yn dal ffynonellau llygredd gwasgaredig cyn iddynt gyrraedd y cwrs dŵr. Mae coed yn bwysig fel ffynhonnell bwyd a chysgod i fywyd gwylt y nentydd, a gall y cysgod ysbeidiol a ddarperir gan goed ar lan afonydd helpu i gymedroli tymheredd dŵr er budd pysgod a thrychfilod (ond mae rheolaeth yn hanfodol, oherwydd gall gorchudd trwchus o goed niweidio ecosystem yr afon). Mewn cymhariaeth â phorfa, gall coetir ddefnyddio mwy o ddŵr, fel bod llai o ddŵr ar gael mewn dalgylch, a bydd yn bwysig rheoli'r effaith hon drwy amrywio'r dewis o rywogaethau, oedran y coed a maint y gorchudd coediog. Bydd gwaith ymchwil a monitro parhaus yn bwysig, a gall effaith gadarnhaol coetir ar ansawdd dŵr, tirwedd a'r gwerth cysylltiedig ar gyfer gweithgareddau hamdden fod yn fwy nag unrhyw effaith ar gyflenwadau dŵr.

### **Dyma beth yr hoffem ei weld yn digwydd**

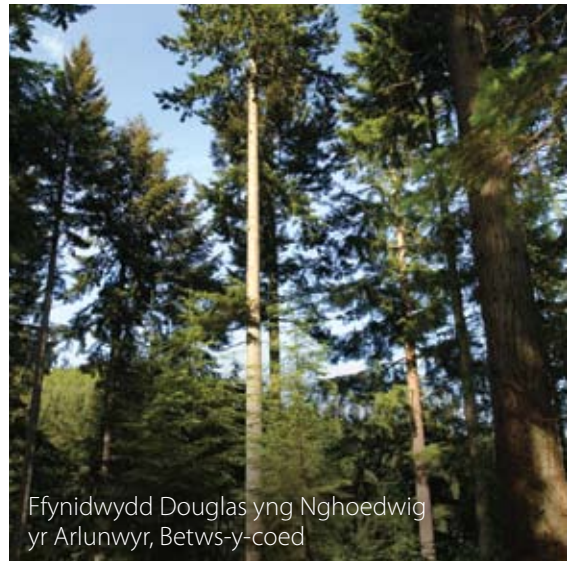
- Y gwaith o reoli'r coetiroedd presennol yn cyfrannu'n llawn at ddiogelu a gwarchod dŵr a phridd.
- Agwedd fwy strategol ac integredig at benderfyniadau yn ymwneud â defnydd tir a chamau sy'n ymwneud â rheoli tir, fel bod coetiroedd yn gallu chwarae eu rhan yn llawn er mwyn gwella ansawdd yr amgylchedd, yn enwedig adnoddau dŵr a phridd yng Nghymru.
- Coetiroedd a choed yn cael eu defnyddio, lle bo hynny'n briodol, i sicrhau bod llai o ddŵr wyneb yn llifo i lawr o ddalgylchoedd uchaf ein hafonydd.
- Coetiroedd yn cael eu rheoli neu eu creu fel rhan o'r mesurau i ymdrin â'r cynnydd yn y risg o lifogydd yn rhannau isaf yr afonydd.
- Pobl yn cydnabod pwysigrwydd coed unigol mewn ardaloedd gwledig a threfol.

### **Er mwyn gwireddu hyn byddwn yn**

- Rheoli ein coetiroedd ein hunain, ac yn defnyddio grantiau i annog rheoli coetiroedd eraill er mwyn cyfrannu at reolaeth ofalus o adnoddau dŵr a phridd.
- Defnyddio grantiau coetiroedd, taliadau rheoli tir a chyngor a ariennir gan Gynllun Datblygu Gwledig Cymru i dargedu coetiroedd newydd lle byddant yn helpu i leihau llygredd gwasgaredig, erydiad pridd a pherygl o lifogydd.
- Dal i weithio gyda phartneriaid fel Asiantaeth yr Amgylchedd a Chyngor Cefn Gwlad Cymru er mwyn monitro effaith amgylcheddol coetiroedd.



Adfeilion hen fferm, Coedwig Afan



Ffynidwydd Douglas yng Nghoedwig yr Arlunwyr, Betws-y-coed



Arweinydd a disgyblion Ysgol y Goedwig yn cario coeden wedi'i thorri i adeiladu lloches, Ysgol y Goedwig Sir y Fflint.

## 7. Cyflawni Coetiroedd i Gymru

Mae'r strategaeth hon wedi nodi'r canlyniadau y mae arnom eu hangen gan goetiroedd a choed, er lles yr economi, yr amgylchedd a phobl Cymru. Er mwyn gwireddu'r uchelgais hon, yng nghydestun yr heriau sy'n ymwneud â defnyddio a rheoli tir, bydd angen ymdrech barhaus, grynodedig a chydweithredol gan y sectorau cyhoeddus, preifat a gwirfoddol.

Er mwyn symud ymlaen â'r gwaith o weithredu'r strategaeth rydym wedi nodi ar gyfer pob un o'r 20 canlyniad beth y byddem yn hoffi ei weld yn digwydd a sut y gobeithiwn wireddu hynny. Y gweithgareddau allweddol hyn yw'r sail y byddwn yn ei defnyddio er mwyn datblygu Cynllun Gweithredu, gan ddarparu'r ffocws tymor byr i sicrhau cynnydd tuag at ein huchelgeisiau hirdymor. Bydd y Cynllun Gweithredu'n ceisio nodi'r holl weithgareddau sydd eu hangen er mwyn gweithredu'r strategaeth hon, nid yn unig y rhai hynny sydd i'w cyflawni gennym ni neu'r Comisiwn Coedwigaeth. Mae angen iddo fod yn gwbl gynhwysol a theg ar draws holl sectorau'r gymdeithas, ac rydym yn cydnabod y bydd arnom angen llawer o bartneriaid cyflenwi er mwyn sicrhau llwyddiant.

Rydym yn sylweddoli bod llawer o fanylion i'w datblygu ac y bydd angen mwy o waith dadansoddi ac egluro, yn enwedig modelu gofodol, er mwyn blaenoriaethu'n gweithredoedd. Dyma pam y byddwn yn datblygu cyfres o ddatganiadau sefyllfa polisi i gefnogi'r fersiwn ddiwygiedig hon o *Coetiroedd i Gymru*. Bydd y datganiadau sefyllfa o gymorth wrth lunio'r Cynllun Gweithredu ar gyfer y strategaeth.

Rydym hefyd yn sylweddoli ein bod ar ffiniau'n gwybodaeth wyddonol a thechnegol am rai o'r materion y mae angen mynd i'r afael â hwy. Er enghraifft, mae arnom angen mwy o wybodaeth ynglŷn â'r ffordd orau o reoli'n coetiroedd, er mwyn ymdrin â'r newid yn yr hinsawdd, a hefyd er mwyn helpu i leddfu effeithiau'r newid yn yr hinsawdd. Mae arnom angen gwell dealltwriaeth o'r gwasanaethau ecosystem a ddarperir gan wahanol ddewisiadau ar gyfer defnyddio tir a rheoli coetiroedd. Yn fwy penodol, mae angen inni wybod hefyd ar ba raddfa y mae angen inni gynyddu amrywiaeth ein

coetiroedd er mwyn cyflawni'r canlyniadau y byddem yn hoffi eu gweld. Am yr holl resymau hyn a mwy, byddwn yn dal i ddatblygu'n tystiolaeth sylfaenol a'n dulliau gweithredu technegol er mwyn sicrhau mai'r dewisiadau penodol a ddewisir gennym fydd y rhai gorau er mwyn cyflawni'n gofynion. Bydd angen cyfuniad o ymchwil wyddonol a chymhwysol, yn ogystal â datblygiadau technegol, er mwyn parhau â'r dulliau arloesol sydd wedi bod yn nodwedd mor amlwg o goedwigaeth yng Nghymru yn ystod y 100 mlynedd diwethaf.

Bydd y Comisiwn Coedwigaeth yn trefnu ei broses cynllunio corfforaethol er mwyn ystyried y blaenoriaethau newydd a'r blaenoriaethau a ail-bwysleisiwyd yn *Coetiroedd i Gymru*. Bydd hyn yn cynnwys astudiaeth i ystyried rôl ein hystâd coetiroedd yn y dyfodol wrth gyflawni'r blaenoriaethau hyn. Yn ychwanegol at hyn, fel rhan o'n cefnogaeth barhaus i gyflawni blaenoriaethau polisi yn y coetiroedd hynny nad ydynt yn eiddo i'r wladwriaeth yng Nghymru, bydd y Comisiwn Coedwigaeth yn sicrhau bod y cynllun grant Coetiroedd Gwell i Gymru yn canolbwyntio'n llwyr ar gyflawni amcanion y strategaeth hon.

Rydym yn gobeithio defnyddio ffynonellau arian cyhoeddus eraill er mwyn gweithredu'r strategaeth, lle mae'r rhain yn berthnasol i ganlyniadau'r strategaeth hon, yn enwedig cefnogaeth gan bob un o bedair elfen Cynllun Datblygu Gwledig Cymru (busnesau, yr amgylchedd, cymunedau a Leader). Gwyddom y bydd angen mwy o gydweithio er mwyn gwireddu'n huchelgais ar gyfer *Coetiroedd i Gymru* yn llawn, a hefyd y bydd angen dulliau arloesol a beiddgar o feddwl er mwyn datblygu partneriaethau cyflenwi llwyddiannus.

Ein nod yw monitro ac adrodd am gynnydd ar sail y Cynllun Gweithredu a'n hymdrechion hirdymor i gyflawni'r amcanion a nodwyd yn y strategaeth hon. Fel y nodwyd yn y cyflwyniad, mae'r canlyniadau hyn yn gyd-ddibynnol, ac mewn llawer o achosion bydd camau unigol yn cyfrannu tuag at fwy nag un canlyniad. O ganlyniad, byddwn yn monitro nifer o ddangosyddion, a fydd gyda'i gilydd yn rhoi inni'r hyder i asesu cynnydd ar draws y strategaeth *Coetiroedd i Gymru* yn ei chyfanrwydd.

## 8. Monitro cynnydd

Dyma'r dangosyddion y byddwn yn eu defnyddio i fonitro cynnydd wrth gyflawni'r canlyniadau. Mae'r grŵp cyntaf yn ymwneud â'r sylfaen ar gyfer y strategaeth – y coetiroedd a'r coed eu hunain. Mae'r gweddill yn ymwneud â'r nwyddau a'r gwasanaethau a ddarperir gan goetiroedd a choed Cymru ar draws y pedair thema strategol.

Dangosyddion Coetiroedd a Choed Cymru	
<b>Coetiroedd a choed</b>	Arwynebedd coetir a nifer y coed (gan gynnwys rhai hynafol) a nodweddion llinellog y tu allan i goetiroedd.
<b>Rheolaeth coetir gynaliadwy</b>	Arwynebedd coetir y gwyddys ei bod yn cael ei rheoli yn unol â Safon Coedwigaeth y DU (gan gynnwys ardal sydd wedi cael ardystiad ar gyfer Safon Sicrwydd Coetiroedd y DU).
<b>System reoli</b>	Arwynebedd coetir yn ôl systemau rheoli (llwyrgwympo a systemau eraill).
<b>Amrywiaeth rhywogaethau</b>	Arwynebedd coetir a phlannu ar sail rhywogaethau o goed.
<b>Coetir fferm</b>	Arwynebedd coetir fferm a reolir yn weithredol a'r cyfraniad tuag at incwm fferm.
<b>Coetiroedd a choed trefol</b>	Arwynebedd coetir trefol a nifer y coed trefol y tu allan i goetiroedd.

Dangosyddion Nwyddau a Gwasanaethau	
<b>Cydbwysedd carbon</b>	Stociau carbon mewn pridd coetir, biomas a chynnyrch coed, a gwrthbwyso carbon drwy ddefnyddio mathau eraill o gynnyrch a thanwydd.
<b>Iechyd a gwynwch coed</b>	Nifer y clefydau a tharddle stoc plannu.
<b>Barn y cyhoedd</b>	Manteision coetir ym marn y cyhoedd.
<b>Cynnwys y gymuned</b>	Nifer y bobl sy'n ymwneud mewn rhyw ffordd â choetir.

<b>Hamdden</b>	Nifer ac ystod y gweithgareddau hamdden mewn coetiroedd.
<b>Hygyrchedd</b>	Y gyfran o'r boblogaeth sydd â choetir y gallant fynd iddo yn agos at eu cartrefi.
<b>Mentrau lleol</b>	Nifer y mentrau sy'n defnyddio coetiroedd.
<b>Defnyddio coed o Gymru</b>	Y gyfran o'r coed sydd ar gael sy'n cael ei chynaeafu, a'r gyfran a brosesir yng Nghymru.
<b>Gwerth y sector coedwigaeth</b>	Gwerth y sector coedwigaeth i economi Cymru.
<b>Y galw am goed</b>	Y galw am gynnyrch coed a'r defnydd o goed yng Nghymru.
<b>Cyflwr y sector coedwigaeth</b>	Cyflwr busnesau yn y sector coedwigaeth.
<b>Cynefinoedd coetiroedd a choed hynafol</b>	Arwynebedd a chyflwr coetiroedd brodorol, ynghyd â choetiroedd ar safleoedd dynodedig neu hynafol.
<b>Rhywogaethau coetir</b>	Statws rhywogaethau coetir â blaenoriaeth.
<b>Cysylltedd</b>	Rhwydweithiau coetiroedd, a chysylltedd cynefinoedd.
<b>Coetiroedd yn achosi problemau yn ymwneud â dŵr</b>	Coetiroedd sy'n achosi pwysau o ran ansawdd dŵr neu o ran prinder neu ormodedd o ddŵr.
<b>Coetiroedd fel ateb i broblemau dŵr</b>	Coetiroedd sy'n helpu i wella ansawdd dŵr neu broblemau prinder neu ormodedd o ddŵr.
<b>Treftadaeth a thirwedd</b>	Addasrwydd esthetig coetir mewn ardaloedd lle mae'n rhan bwysig o gymeriad y dirwedd.



Ffynidwydd Douglas ar Lwybr Gwarchodlu'r Brenin, Coed y Brenin



## 9. Geirfa

**Addasu:** cymryd camau i leihau'r perygl o niwed o ganlyniad i'r newid yn yr hinsawdd, e.e. gwneud coed yn fwy parod i wrthsefyll plâu a gwyntoedd, creu rhwydweithiau coetiroedd, defnyddio coetiroedd i reoli llifogydd.

**Bioamrywiaeth:** yr amrywiaeth o ecosystemau ac organeddau byw (rhywogaethau), gan gynnwys amrywiadau genetig mewn rhywogaethau.

**Bondocio:** rheolaeth yn seiliedig ar aildyfu drwy dyfiant newydd o fonion a dorrwyd (cadeiriau). Defnyddir yr un bonyn drwy nifer o gylchoedd torri a thyfiant newydd. Mae bondocio yn enghraifft o system goedamaeth fach ei heffaith.

**Celli:** is-adran ar wahân mewn coetir, sydd â rhywogaethau cymharol unffurf o ran cyfansoddiad, oedran a chyflwr; i'w hystyried fel uned homogenaidd at ddibenion rheolaeth.

**Coedamaeth:** technegau trin ac aildyfu coetiroedd, a chynaeafu eu cynnyrch ffisegol.

**Coed Cymru:** cynllun Cymru-gyfan i hyrwyddo rheoli coetiroedd llydanddail a'r defnydd o goed pren caled wedi'i dyfu'n lleol yng Nghymru.

**Coeden hynafol:** coeden sydd, oherwydd ei hoedran, ei maint neu ei chyflwr, o werth eithriadol yn ddiwylliannol, yn y dirwedd neu i fywyd gwyllt.

**Coedlan cylchdro byr:** coedlan a dyfir fel cnwd coediog lluosflwydd hirdymor ac sy'n cael ei chynaeafu fel rheol bob 3 blynedd. Mae tyfu coedlan helyg cylchdro byr yn debycach i ddulliau cynaeafu amaethyddol nag i goedwigaeth.

**Coedlan gyda choed uncyyff:** coedlan yn cynnwys coed gwasgaredig sy'n deillio o eginblanhigion neu o'r goedlan, sy'n cael eu tyfu ar gylchdro hir er mwyn cynhyrchu coed mwy a thyfu eginblanhigion newydd i gymryd lle'r hen fonion.

**Coedwig Genedlaethol i Gymru:** pob coetir yng Nghymru – holl goetiroedd Cymru (cyhoeddus a phreifat) gyda'i gilydd, yn awr ac yn y dyfodol.

**Coedwigaeth cylchdro byr:** tyfu coed sy'n tyfu'n gyflym am 8-20 mlynedd. Mae'r coed yn aml yn cael eu bondocio.

**Coedwigaeth gorchudd di-dor:** system goedamaeth lle cedwir canopi'r goedwig ar un neu ragor o lefelau heb lwyrdorri. Mae coedwigaeth gorchudd di-dor yn enghraifft o system goedamaeth fach ei heffaith.

**Coedwigoedd:** ardaloedd mawr ar y cyfan, lle mae'r tir wedi'i orchuddio'n bennaf â choed.

**Coetir:** tir lle mae'r canopi coed yn dylanwadu'n gryf ar ei gyflwr ecolegol, neu lle bydd yn gwneud hynny yn y dyfodol. O ran ystadegau gorchudd tir (yn y DU), diffinnir coetir ar hyn o bryd fel tir coediog lle byddai'r coed aeddfed yn gorchuddio mwy nag 20 y cant o'r arwynebedd. Yn gyffredinol, gelwir lleiniau mawr yn goedwigoedd. Defnyddir nifer o wahanol dermau i ddisgrifio unedau llai, megis coetiroedd, coedydd, coedlannau a stribedi cysgodi. Nid yw'n rhaid i goetir fod yn fwy na maint penodol.

**Coetir brodorol:** coedwigoedd sy'n cynnwys rhywogaethau brodorol lleol, yn bennaf neu'n gyfan gwbl.

**Coetir brodorol newydd:** coetir sydd newydd gael ei sefydlu, ac sydd ag o leiaf 80 y cant o'r coed yn rhywogaethau brodorol. Gall coetir brodorol newydd gael ei greu drwy aildyfiant naturiol, cytrefu neu blannu ar dir sydd heb goed arno'n barod.

**Coetir cymysg:** gellir cael cyfuniadau ar raddfeydd amrywiol. Cyfuniadau clòs lle ceir cellioedd sy'n cynnwys rhywogaethau amrywiol o goed. Plannu mewn grŵp lle mae'r coed yn amrywio o ran maint, gofynion a chymhlethdod. Math arall sy'n cael ei gynnwys yma yw cyfuniadau llinell. Maent yn bur gyffredin yn draddodiadol yng nghoedwigaeth Prydain, ac yn aml iawn defnyddir un rhywogaeth i feithrin y prif gnwd. Cyfuniadau ar raddfa tirwedd gyda rhywogaethau unigol wedi'u plannu mewn cellioedd ond yn creu matrices o rywogaethau cymysg ar raddfa tirwedd. Mae lleihau maint ardaloedd sy'n cael eu llwyrgwmpo hefyd yn creu tirwedd fwy cymysg o ran oedran.

Mae lle i gyfuniadau o bob math, ac mae gan bob math ei fanteision a'i anfanteision wrth gyflawni amcanion, ac o ran ei effaith ar y math o reolaeth sydd ei hangen a'i dwysedd a'i goblygiadau gweithredol, yn enwedig lle mae cynaeafu coed yn rheolaidd yn un o'r amcanion. Rhagdybir yn gyffredinol bod cyfuniadau mwy clòs yn well mewn coetiroedd isel, aeddfetach, a bod strwythurau ac amrywiaeth rhywogaethau symlach yn well mewn coedwigoedd ar dir uwch sy'n llai ffrwythlon.

**Coetir hynafol:** safleoedd sydd wedi bod yn goediog yn ddi-dor ers cyn 1600AD.

**Coetir lled-naturiol:** nid oes coedwigoedd gwirioneddol 'naturiol' ar ôl yn y DU. Mae gan goetiroedd lled-naturiol gellioedd cyffredol sydd wedi'u ffurfio gan mwyaf o goed a llwyni sy'n frodorol i'r safle ac nad yw'n amlwg eu bod wedi'u plannu. Mae'n ymddangos felly eu bod wedi tyfu'n bennaf o aildyfiant naturiol neu o dyfiant bondocio/brigdocio o blanhigion unigol sydd wedi aildyfu'n naturiol.

**Coetir lled-naturiol hynafol:** coetir hynafol lle mae'r coed a'r llwyni'n lled-naturiol. Yn gyffredinol, dyma'r coetiroedd pwysicaf ar gyfer bioamrywiaeth.

**Comisiwn Coedwigaeth Cymru:** Mae Comisiwn Coedwigaeth Cymru'n gweithredu fel Adran Goedwigaeth Llywodraeth Cynulliad Cymru. Mae'n gyfrifol am reoli'r 38 y cant o goetiroedd Cymru sy'n eiddo i'r Cynulliad. Mae Comisiwn Coedwigaeth Cymru'n cynnig cyngor, ar ran Llywodraeth Cynulliad Cymru, ynglŷn â datblygu a gweithredu polisiau coedwigaeth. Mae hefyd yn annog rheolaeth coetir gynaliadwy yn y sector preifat ac mae'n gyfrifol am weinyddu grantiau a gwaith rheoleiddio, gan gynnwys rhoi trwyddedau ar gyfer torri ac ailblannu coed.

**Cydcoed:** prosiect o eiddo Comisiwn Coedwigaeth Cymru a ariannwyd gan yr Undeb Ewropeaidd a Llywodraeth Cynulliad Cymru. Bu'n rhedeg am 7 mlynedd, o 2001 i 2008, ac roedd yn darparu grantiau o hyd at 100% i grwpiau cymunedol yn ardaloedd Amcan 1 Cymru i'w helpu i wneud defnydd o goetiroedd ar gyfer datblygiad cymunedol.

**Cymuned:** grŵp o bobl sydd â rhywbeth yn gyffredin, boen yn fan neu'n ddi-ddordeb.

**Cynaliadwyedd:** yn gyffredinol, y gallu i gynnal proses neu gyflwr penodol yn amhenodol. Mae'r cysyniad o gynaliadwyedd yn berthnasol i bob agwedd ar fywyd ar y Ddaear ac fe'i diffinnir yn aml mewn cyd-destunau ecolegol, cymdeithasol ac economaidd.

**Cynefinoedd agored â blaenoriaeth:** cynefinoedd a nodwyd fel rhai sydd dan fygythiad ac sydd wedi'u rhestru yn un o Gynlluniau Gweithredu Bioamrywiaeth y DU. Mae'r rhain yn cynnwys gweundir uchel, gorgorsydd, glaswelltir sych asidig yr iseldir, dolydd yr iseldir a glaswelltir calchaid yr iseldir.

**Cynefinoedd coetir â blaenoriaeth/ cynefinoedd coetir brodorol â blaenoriaeth:** cynefinoedd coetir a nodwyd fel rhai sydd dan fygythiad ac sydd wedi'u rhestru yn un o Gynlluniau Gweithredu Bioamrywiaeth y DU. Mae pum math yng Nghymru: coetir derw'r ucheldir, coetir ynn cymysg yr ucheldir, coetir gwlyb, coetir ffawydd ac yw yr iseldir a choetir llydanddail cymysg yr iseldir.

**Cynllun Gweithredu Bioamrywiaeth:** cynllun gweithredu cenedlaethol ar gyfer cynefin neu rywogaeth bwysig, er mwyn canfod y rhesymau dros ddirywiad y cynefin neu'r rhywogaeth a pha gamau adferol sydd eu hangen. Cymeradwyir Cynlluniau Gweithredu Bioamrywiaeth gan y Llywodraeth, ac maent yn ffurfio rhan o Gynllun Gweithredu'r DU ar Fioamrywiaeth. Mae'r ysgogiad gwreiddiol ar gyfer y cynlluniau hyn yn deillio o Gonfensiwn ar Amrywiaeth Fiolegol 1992.

**Dal a storio carbon:** llif carbon i gronfeydd daearol neu forol. Mae dal a storio biolegol yn cynnwys tynnu carbon deuocsid o'r atmosffer yn uniongyrchol drwy newid defnydd tir, coedwigo, ailgoedwigo, storio carbon mewn safleoedd tirlenwi ac arferion ym maes amaethyddiaeth a choedwigaeth sy'n ychwanegu at y carbon mewn pridd.

**Datgoedwigo:** creu tir agored parhaol sy'n lleihau arwynebedd y coetir. (Nid yw ailgynllunio ardaloedd y tu mewn i goetir i fodloni gofynion Safon Coedwigaeth y DU yn cael ei ystyried yn ddatgoedwigo yng nghydestun y strategaeth hon).

**Dinasyddiaeth fyd-eang:** y cysyniad o ddinasyddiaeth ar lefel fyd-eang gan gydnabod ein cyfrifoldebau i bobl eraill a hefyd i'r Ddaear ei hun. Mae Dinasyddiaeth Fyd-eang yn ymwneud â deall yr angen i fynd i'r afael ag anghyfiawnder ac anghydraddoldeb, a chael yr awydd a'r gallu i weithio o ddifrif er mwyn gwneud hynny. Mae'n ymwneud â gwerthfawrogi'r Ddaear fel adnodd gwerthfawr ac unigryw, a diogelu'r dyfodol ar gyfer y cenedloedd a ddêl.

**Ecosystem:** rhyngweithiad cymunedau o blanhigion ac anifeiliaid (gan gynnwys pobl) gyda'i gilydd a'r amgylchedd difywyd. Mae ecosystemau cytbwys yn sefydlog pan ystyrir hwy yn yr hirdymor (cannoedd o flynyddoedd yn achos coetiroedd).

**Grant haenog:** cynllun grant lle dyfernir grantiau mwy am gyflawni blaenoriaethau polisi uwch.

**Gwasanaethau ecosystem:** mae dynolryw yn cael budd o nifer o adnoddau a phrosesau a gyflenwir gan ecosystemau naturiol. Cyfeirir at y manteision hyn, gyda'i gilydd, fel gwasanaethau ecosystem. Mae gwasanaethau ecosystem yn wahanol i gynnyrch a gweithrediadau ecosystem eraill gan fod galw dynol am yr asedau naturiol hyn. Mae llawer o astudiaethau wedi ceisio mesur gwerth economaidd y gwasanaethau hyn.

Maent yn cynnwys:

- **Gwasanaethau darparu** – megis bwyd, dŵr a choed
- **Gwasanaethau diwylliannol** – megis darparu manteision sy'n gysylltiedig â hamdden, iechyd, estheteg ac elfennau ysbrydol
- **Gwasanaethau rheoleiddio** – megis diogelu adnoddau dŵr a phridd mewn dalgylchoedd; helpu i adennill tir halogedig; darparu lloches, cysgod a lle oerach mewn trefi, a chysgod rhag gwynt (stribedi cysgodi) ar dir amaethyddol
- **Gwasanaethau cefnogi** – megis swm net y carbon sy'n cael ei ddal a'i storio (cloi carbon atmosfferig), ffurfiad pridd a ffotosynthesis

**Gwerth Ychwanegol Crynswth:** y dull cydnabyddedig presennol o asesu'r economi a'r gyfran a gyfrennir tuag ati gan wahanol ddiwydiannau (a adwaenid gynt fel CMC – Cynnyrch Mewnwladol Crynswth)

**Lliniaru:** ymyrryd er mwyn lleihau niwed yn yr hinsawdd, e.e. mwy o ddefnydd o goed fel ffynhonnell ynni adnewyddadwy neu i storio carbon.

**Llwyrgwmpo:** Torri ardal o goetir (os yw o fewn ardal fwy o goetir mae'r ardal gwmpo fel rheol yn fwy na 0.25 hectar). Ambell waith gadewir coed gwasgaredig neu glwstwr o goed ar ôl yn yr ardal gwmpo.

**Menter Addysg y Coed:** partneriaeth rhwng y sectorau coedwigaeth a phrosesu coed, amgylcheddwyr ac addysgwyr. Nod y fenter yw cynyddu dealltwriaeth a gwerthfawrogiad, yn enwedig ymhlith pobl ifanc, o botensial amgylcheddol, cymdeithasol ac economaidd coed, coetiroedd, a choedwigoedd a'r cysylltiad rhwng y goeden a chynnyrch coed a welir bob dydd. Mae'r fenter yn gweithio gyda phobl ifanc drwy ei rhwydwaith cenedlaethol o grwpiau clwstwr lleol.

**Newid yn yr hinsawdd:** newidiadau naturiol a newidiadau a achosir gan ddyn yn 'nhywydd cyffredinol' rhanbarth. Sylwer: arferid defnyddio 'cynhesu byd-eang' yn gyfystyr â 'newid yn yr hinsawdd', ond prin iawn yw'r defnydd o'r term hwn erbyn hyn.

**Ôl troed carbon:** cynrychioliad o effaith gweithgareddau dyn ar yr hinsawdd o ran y nwyon tŷ gwydr net a gynhyrchir, yn cael ei fesur fel rheol fel tunelli o garbon ar ffurf carbon deuocsid cyfwerth.

**Partneriaeth Fusnes Coedwig Cymru:** grŵp gwirfoddol o fusnesau a sefydliadau eraill ar draws y sector coedwigaeth sydd wedi'i sefydlu er mwyn cyflawni'r nod o ddatblygu diwydiannau cynnyrch coedwigoedd o'r radd flaenaf. Cred ei haelodau y bydd gweithgareddau cydweithredol y bartneriaeth yn gwneud eu busnesau a'r sector coedwigaeth yn gyffredinol yn fwy cystadleuol.

**Planhigfa:** y coetir lle mae'r coed presennol wedi'u plannu. Mae hyn yn aml yn cynnwys coed sy'n aildyfu'n naturiol hefyd. Mae'n cynnwys coetiroedd lled-naturiol blaenorol a ail-stociwyd drwy blannu.

**Potensial cynhyrchu:** faint o goed y gellid eu cynaeafu'n gynaliadwy o'r coetir. Pennir y cyfanswm gan ffactorau megis pa mor gyflym y mae'r coed yn tyfu ar y safle, ymarferoldeb cynaeafu'r coed, ac amcanion eraill y safle megis bioamrywiaeth, cadwraeth a hamdden.

**Rheolaeth coedwig gynaliadwy:** 'Stiwardiaeth a defnydd coedwigoedd a thiroedd coedwigoedd mewn ffordd, ac ar gyfradd, sy'n cynnal eu bioamrywiaeth, cynhyrchedd, gallu i aildyfu, bywiogrwydd a'u potensial i gyflawni, yn awr ac yn y dyfodol, swyddogaethau ecolegol, economaidd a chymdeithasol perthnasol, ar lefelau lleol, cenedlaethol a byd-eang, a hynny heb achosi difrod tymor hir i ecosystemau eraill'. (Ail Gynhadledd Weinidogol er Diogelu Coedwigoedd yn Ewrop, Helsinki; 1993).

**Rhywogaeth â blaenoriaeth/rhywogaeth coetir â blaenoriaeth:** rhywogaeth a nodwyd fel un sydd dan fygythiad ac sydd wedi'i rhestru yn un o Gynlluniau Gweithredu Bioamrywiaeth y DU. Mae rhywogaethau coetir â blaenoriaeth yng Nghymru'n cynnwys y gwybedog mannog, telor y coed, y rugiar ddu, coch y berllan, y wiwer goch, y pathew a nifer o rywogaethau o ystlumod.

**Rhywogaeth frodorol:** un a ddaeth i Gymru heb gymorth pobl yn ystod cytrefu ôl-rewlifol.

**Safleoedd coetir o bwysigrwydd lleol, cenedlaethol a rhyngwladol:** mae'r safleoedd a ddiogelir yn rhyngwladol yn cynnwys safleoedd Natura 2000 sy'n cael eu diogelu dan Gyfarwydddebau Cynefinoedd ac Adar yr UE (Ardaloedd Cadwraeth Arbennig (ACA) ac Ardaloedd Gwarchodaeth Arbennig (AGA)) a safleoedd a ddiogelir dan Gonfensiwn RAMSAR ar Wlyptiroedd o Bwys Rhyngwladol. Mae'r safleoedd a ddiogelir yn genedlaethol yn cynnwys Gwarchodfeydd Natur Cenedlaethol a Safleoedd o Ddiddordeb Gwyddonol Arbennig (SoDdGA). Dynodir safleoedd o ddiddordeb cadwraethol lleol gan Awdurdodau Lleol ac maent yn ystyriaeth berthnasol wrth benderfynu ynglŷn â cheisiadau cynllunio. Cyfeirir atynt fel rheol yng Nghymru fel Safleoedd o Bwysigrwydd i Gadwraeth Natur (SINC), neu Safleoedd Daearegol a Geomorfffaidd Pwysig Rhanbarthol (RIGS).

**Safleoedd Coetiroedd Hynafol Planedig:** cyn Goetir Lled-naturiol Hynafol a ailblannwyd yn gyfan gwbl fwy neu lai â rhywogaethau brodorol neu anffrodorol ac sydd â'i werth ecolegol wedi dirywio. Mae rhai safleoedd wedi colli mwy o fioamrywiaeth na'i gilydd, ac mae hynny'n dibynnu ar y rhywogaethau a blannwyd a'r dulliau rheoli dilynol.

**Safon Coedwigaeth y DU:** cyfarwyddiadau llywodraeth y DU ar gyfer coedwigaeth gynaliadwy. Mae'n nodi'r meini prawf a'r safonau ar gyfer rheoli holl goedwigoedd a choetiroedd y DU yn gynaliadwy.

**Safon Sicrwydd Coetiroedd y DU:** Safon ardystio annibynnol er mwyn cadarnhau rheolaeth coetir gynaliadwy yn y DU. Safon Sicrwydd Coetiroedd y DU ar hyn o bryd yw elfen ganolog y rhaglen ardystio coedwigoedd a weithredir yn y DU gan y Cyngor Stiwardiaeth Coedwigoedd er enghraifft.

**Stribedi cysgodi:** un neu ragor o resi o goed a blennir i ddarparu cysgod rhag y gwynt ac amddiffyniad rhag erydiad pridd. Gallant hefyd weithredu fel sgriniau gweledol, cynefinoedd bywyd gwyllt, neu ffynhonnell cynnyrch coed.

**System coed cysgodol:** torri cyfran o'r coed mewn ardal gan adael rhai coed fel ffynhonnell hadau a chysgod ar gyfer aildyfiant naturiol. Mae'r had goed yn cael eu cludo ymaith yn ddiweddarach.

**Systemau coedamaeth bach eu heffaith:** systemau coedamaeth sy'n cynnig dewisiadau eraill yn lle llwyrwgwmpo ac sy'n lleihau'r effaith ar yr amgylchedd. Maent yn cynnwys ystod o systemau coedamaeth llai dwys megis detholiad grŵp neu goed cysgodol.

**Tarddiad ('origin'):** y lleoliad daearyddol yng nghyfeir naturiol rhywogaeth lle'r oedd ffynhonnell yr hedyn gwreiddiol neu lle'r oedd ei hynafiaid gwyllt yn byw.

**Tarddle ('provenance'):** y lleoliad daearyddol lle casglwyd hadau'r coed. Defnyddir Dynodiad Rhanbarthau Tarddle dan y rheoliadau Deunyddiau Atgenhedlol Coedwigoedd i helpu meithrinfeydd a thyfwr i ddewis deunydd addas. Mae'r term yn cael ei gymysgu'n aml â 'tharddiad' ('origin'), sef y ffynhonnell enetig naturiol wreiddiol.

**Ynni adnewyddadwy:** yn cynnwys technolegau di-garbon fel ynni'r haul, ynni dŵr, ynni gwynt a llanw, yn ogystal â ffynonellau tanwydd carbon niwtral fel biomas.

**Ysgol y Goedwig:** agwedd addysgol arloesol at chwarae a dysgu yn yr awyr agored. Athroniaeth Ysgolion y Goedwig yw annog ac ysbrydoli unigolion o bob oed drwy brofiadau cadarnhaol rheolaidd yn yr awyr agored. Datblygwyd ac addaswyd Ysgolion y Goedwig ym Mhrydain o'r cysyniad gwreiddiol a weithredwyd yn Sweden yn y 1950au ac a ddatblygwyd mewn gwledydd eraill yn Sgandinafia ac Ewrop.