



**Cyfoeth
Naturiol
Cymru**
**Natural
Resources
Wales**

Dŵr ar gyfer bywyd a bywoliaeth



Ardal Basn Afon Gorllewin Cymru: Heriau a dewisiadau

Crynodeb o broblemau arwyddocaol rheoli dŵr
Ymgynghoriad

Ar 1 Ebrill cyfunodd Cyfoeth Naturiol Cymru waith Cyngor Cefn Gwlad Cymru, Asiantaeth yr Amgylchedd Cymru a Chomisiwn Coedwigaeth Cymru, yn ogystal â rhywfaint o waith Llywodraeth Cymru.

Ein diben yw sicrhau fod adnoddau naturiol Cymru'n cael eu cynnal, eu defnyddio a'u gwella'n gynaliadwy, ar hyn o bryd ac yn y dyfodol.

Byddwn yn gweithio dros gymunedau Cymru i warchod pobl a'u cartrefi, cyn belled ag y mae hynny'n bosibl, rhag digwyddiadau amgylcheddol megis llifogydd a llygredd. Byddwn yn darparu cyfleoedd iddynt ddysgu, defnyddio ac elwa o gyfoeth naturiol Cymru

Byddwn yn gweithio dros economi Cymru ac yn galluogi defnydd cynaliadwy o adnoddau naturiol i gynnal swyddi a menter. Byddwn yn helpu busnesau a datblygwyr i ddeall ac i ystyried cyfyngiadau amgylcheddol wrth gymryd penderfyniadau pwysig.

Byddwn yn gweithio i gynnal a gwella ansawdd yr amgylchedd i bawb. Byddwn yn gweithio i wneud adnoddau'r amgylchedd ac adnoddau naturiol yn fwy cadarn rhag newid hinsawdd a phwysau eraill.

Cafodd yr ymgynghoriad hwn ei baratoi i gydymffurfio â gofynion Rheoliadau Amgylchedd y dŵr (Cyfarwyddid Fframwaith Dŵr) (Cymru a Lloegr) 2003, Rheoliad 12 (1)(b) i “....ddim llai na dwy flynedd cyn dechrau'r cyfnod cynllunio, gyhoeddi crynodeb o broblemau arwyddocaol rheoli dŵr i'w hystyried mewn perthynas â'r ardal basn afon”.

Llun y dudalen flaen – Paul Edwards, Cyfoeth Naturiol Cymru

Cyfoeth Naturiol Cymru
29 Newport road
Caerdydd
CF24 0TP

Ebost:
westernwalesrbd@naturalresourceswales.gov.uk
www.naturalresourceswales.gov.uk

Cedwir pob hawl. Gellir adgyngyrchu'r ddogfen hon gyda chaniatâd Cyfoeth Naturiol Cymru ymlaen llaw.

Gellir cael rhagor o gopiau o'r ddogfen hon drwy gysylltu â Chyfoeth Naturiol Cymru ar 0300 0653000 neu drwy Eost: westernwalesrbd@naturalresourceswales.gov.uk

Rhagair

Mae Ardal Basn Afon Gorllewin Cymru'n cynnwys y cyfan o ran orllewinol Cymru o glogwyni dramatig Bro Morgannwg yn y de i arfordir garw Ardal o Harddwch Naturiol Eithriadol Ynys Môn a Dyffryn Clwyd yn y gogledd. Mae ganddi rai o'r golygfeydd mwyaf dramatig yn y DU, mae'n bwysig ar gyfer bywyd gwyllt ac am ei mannau pysgota rhagorol ac yn enwog fel cyrchfan i dwristiaid.

Ers cyhoeddi'r cynllun rheoli basn afon cyntaf yn 2009, gwnaed cryn gynnydd i warchod a gwella'r amgylchedd dŵr yn yr ardal basn afon. Er enghraifft, codwyd lefel y dŵr i lawr yr afon o bont ar Afon Anell yn nalgylch Afon Tywi lle'r oedd eogiaid yn cael trafferth i fudo. Yn 2012 cafodd yr afon y dosbarthiad o gyrraedd statws ecolegol da ac erbyn hyn mae eogiaid yn cael eu canfod i fyny'r afon o'r bont.

Mae yna'n dal llawer o heriau i'w goresgyn; twf yn y boblogaeth, newid hinsawdd a'r cyfnod economaidd caled sy'n golygu bod yr amgylchedd naturiol yn dal o dan bwysau parhaus. Byddwn yn dal i weithio gydag unigolion, cymunedau a sefydliadau i sicrhau ein bod yn gwarchod ac yn gwella'r amgylchedd dŵr yma.

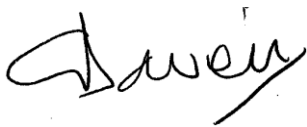
Mae'r ymgynghoriad yn gyfle i bawb gael dweud eu dweud ynghylch beth, yn eu barn nhw, yw'r heriau mwyaf i Ardal Basn Afon Gorllewin Cymru ac i gydweithio i wneud y dewisiadau iawn i daclo'r heriau hynny. Bydd hynny o les nid yn unig i'r amgylchedd ond hefyd i'r economi a'r cymunedau lleol.

Yn ystod y chwe mis nesaf byddwn yn ymgynghori gydag amrywiaeth eang o grwpiau a sefydliadau sydd â diddordeb yn yr amgylchedd dŵr.

Fe hoffen ni gael eich sylwadau chi ynghylch:

- Yr heriau mwyaf sy'n wynebu dyfroedd Ardal Basn Afon Gorllewin Cymru.
- Y ffordd orau o daclo'r problemau hynny a beth ddylid ei wneud yn gyntaf.
- Gyda phwy y dylen ni weithio i gael y canlyniadau iawn i'r amgylchedd

Rwy'n gobeithio y byddwch yn ymuno yn y drafodaeth ac yn helpu i ffurfio dyfodol a fydd yn gwarchod ac yn gwella'r amgylchedd dŵr er budd pobl a bywyd gwyllt, ar hyn o bryd ac yn y dyfodol.



Ceri Davies

Cyfarwyddwyr Gweithredol
Cyfoeth Naturiol Cymru

Cynnwys

RHAGAIR	3
1 MAE EICH BARN YN CYFRIF	5
2 GWYBODAETH YCHWANEGOL	6
3 DŴR –ADNODD HANFODOL	8
4 CYNLLUNIO RHEOLI BASN AFON – Y MANTEISION	8
5 Y DULL SAIL DALGYLCH	9
6 BASN AFON GORLLEWIN CYMRU	10
Cyflwr presennol	11
Ardaloedd gwarchoddedig	11
7 PROBLEMAU DŴR ARWYDDOCAOL	13
Addasiadau ffisegol	15
Llygredd o garthffosiaeth a dŵr gwastraff	16
Llygredd o drefi, dinasoedd a thrafnidiaeth	17
Llygredd o ardaloedd gwledig.....	19
Llygredd o byllau mwynau	20
Rhywogaethau ymwithiol anfrudoral.....	21
8 DALGYLCHOEDD YN ARDAL BASN AFON GORLLEWIN CYMRU	23
Ymateb i'r ymgynghoriad ar lefel dalgyllch.....	24
Dalgyllch Clwyd.....	25
Dalgyllch Conwy	26
Dalgyllch Ynys Môn	27
Dalgyllch Llŷn ac Eryri	28
Dalgyllch Meirionydd	29
Dalgyllch Teifi a Gogledd Ceridigion	30
Dalgyllch Cleddau ac afonydd arfordir Sir Benfro.....	31
Dalgyllch Bae Caerfyrddin a Bro Gwyr	32
Dalgyllch Tawe i Cadoxton	33
9 GWYBODAETH BELLACH YNGHYLCH Y PROBLEMAU ARWYDDOCAOL	35
10 GWYBODAETH YR YMGYNGHORIAD	36
Sut i ymateb.....	36

Ar gyfer beth y bydd Cyfoeth Naturiol Cymru'n defnyddio'r ymatebion	37
Syt y bydd Cyfoeth Naturiol Cymru'n defnyddio'ch gwytodaeth	37

1 Mae eich barn yn cyfrif

Y ffordd orau o warchod a gwella'r amgylchedd dŵr yw drwy i bawb weithio'n galed i wneud eu rhan. Mae'r ymgynghoriad hwn yn gam pwysig mewn rheoli problemau'r amgylchedd dŵr yn Ardal Basn Afon Gorllewin Cymru ac mae'n gyfle i chi ddylanwadu ar yr hyn a fydd yn cael ei wneud yn eich ardal leol chi.

Mae hwn yn ymgynghoriad cyhoeddus ac rydyn ni, Cyfoeth Naturiol Cymru yn croesawu sylwadau pawb.

Fe hoffen ni gael eich sylwadau chi ynghylch:

- Yr heriau mwyaf sy'n wynebu dyfroedd Ardal Basn Afon Gorllewin Cymru.
- Y ffordd orau o daclo'r problemau hynny a beth ddylid ei wneud yn gyntaf.
- Gyda phwy y dylen ni weithio i gael y canlyniadau iawn i'r amgylchedd

Mae'r ymgynghoriad hwn yn disgrifio problemau dŵr arwyddocaol Ardal Basn Afon Gorllewin Cymru ac yna'n canolbwyntio ar y problemau ym mhob un o'r dalgylchoedd. Mae'n cynnig cyfle i chi ymateb i'r ymgynghoriad hwn ar y lefel sy'n fwyaf addas i'ch arbenigedd neu'ch diddordeb chi.

Os ydych chi eisiau ymateb i'r ymgynghoriad ar fater penodol, megis llygredd o ardaloedd gwledig neu dŵr o byllau, yna efallai mai dim ond y cwestiynau yn yr adran problemau y byddwch eisiau eu hateb. Os mai dim ond yn eich ardal chi y mae eich diddordeb pennaf, efallai y bydd yn well gennych chi ymateb i'r cwestiynau ar ddechrau'r adran dalgylch a'u cymhwyso i faes eich diddordebau a'ch arbenigedd chi. Mae croeso, wrth gwrs, i chi wneud y ddau.

Cwestiynau'r ymgynghoriad

Problemau arwyddocaol (tudalennau 13 - 21)

1 Beth yn eich barn **chi** yw'r heriau mwyaf sy'n wynebu dyfroedd Ardal Basn Afon Gorllewin Cymru?

2 Ydych chi'n cytuno gyda'n disgrifiad o sut mae'r problemau arwyddocaol yn effeithio ar yr amgylchedd dŵr a'r gymuned leol? *Nodwch at ba broblem(au) rydych yn cyfeirio ac ychwanegwch wybodaeth berthnasol i helpu egluro'ch ateb.*

3 Sut ydych chi'n meddwl y dylai'r problemau cael eu taclo a beth fydddech chi'n ei ddewis i wneud gyntaf? *Nodwch at ba broblem(au) rydych yn cyfeirio. Ystyriwch unrhyw gyfyngiadau adnoddau.*

4. Gyda phwy y dylen ni weithio i gyrraedd y canlyniadau amgylcheddol?

Y dalgylchoedd (tudalennau 23 - 33)

5 Sut mae'r problemau arwyddocaol yn nalgylch Gorllewin Cymru'n effeithio ar yr amgylchedd dŵr a'r gymuned leol? *Nodwch at ba broblem(au) rydych yn cyfeirio ac ychwanegwch wybodaeth berthnasol i helpu egluro'ch ateb.*

6 Sut ydych chi'n meddwl y dylai'r heriau sy'n effeithio ar y dalgylch cael eu taclo a beth fydddech chi'n ei wneud yn gyntaf? *Nodwch at ba broblem(au) rydych yn cyfeirio. Cofiwch ystyried unrhyw oblygiadau adnoddau.*



Llun: Afonydd Cymru, Monitro Pryfed Afon: <http://waleslink.org/what/documents>

Mae nifer o ffyrdd o ymateb i'r ymgynghoriad hwn (mae rhagor o fanylion ar dudalen 36) ond os byddwch yn cael unrhyw anhawster ffoniwch 0300 065 3000 neu e-bostiwch ardalbasnafongorllewincymru@cyfoethnaturiolcymru.gov.uk / westernwalesrbd@naturalresourceswales.gov.uk

Bydd yr ymgynghori'n rhedeg o 22 Mehefin hyd at 22 Rhagfyr 2013.

Byddwn yn cyhoeddi dogfen mewn ymateb erbyn mis Mawrth 2014. Bydd yn crynhoi'r sylwadau a ddaw i law ac yn dangos beth fydd yn digwydd o ganlyniad.

2 Gwybodaeth ychwanegol

Mae'r ddogfen ymgynghori hon yn grynodedb o'r wybodaeth a gafodd ei gasglu a'i ddadansoddi gan Gyfoeth Naturiol Cymru ac eraill. Gydol y ddogfen hon byddwch yn cael eich cyfeirio at ffynonellau manylach eraill o wybodaeth.

Er mwyn eich cynorthwyo i ymateb i'r ymgynghoriad hwn, efallai yr hoffech ddarllen y ddogfen *Ardal Basn Afon Gorllewin Cymru: Ffeithiau ac Ystadegau*. I weld y ddogfen hon, ewch i'n tudalen wybodaeth.

Mae rhagor o wybodaeth ynghylch ardaloedd basn afon, dalgylchoedd, cyrff dŵr a'r broses cynllunio rheoli basn afon ar gael ar wefan Asiantaeth yr Amgylchedd: <http://www.environment-agency.gov.uk/research/planning/33106.aspx>

Yng Nghymru, mae yna hefyd ddogfen gefnogol 'Dyfroedd Byw i Gymru' sy'n dangos y deg problem fwyaf ledled Cymru . I weld y ddogfen hon, ewch i'n tudalen wybodaeth.

.

3 Dŵr – adnodd hanfodol

Mae dŵr yn hanfodol i fywyd ac i fywoliaeth. Mae person cyffredin yn y DU yn defnyddio 150 litr o ddŵr pob dydd yn y cartref. Os ydych yn cynnwys yr holl ddŵr sy'n cael ei ddefnyddio i dyfu a chynhyrchu'r pethau a defnyddir neu a dreulir, mae pob un ohonom yn defnyddio ar gyfartaledd tua 4,600 litr (mwy na 1,000 galwyn) o ddŵr y dydd, dros 60% yn dod o adnoddau dŵr yn y DU.

Mae dŵr yn galluogi'r amgylchedd naturiol i ffynnu, ac i fusnesau, amaethyddiaeth a'r economi dyfu a llwyddo. Mae afonydd, llynnoedd, aberoedd, ardaloedd arfordirol, gwlypdiroedd a dyfroedd ddaear o fudd i gymdeithas mewn sawl ffordd - o gyflenwi dŵr yfed a chynnal pysgodfeydd i ddarparu adnodd hanfodol i fusnes ac amaethyddiaeth, mae'n llwybrau trafniadaeth ac mae'n ffynhonnell o hamdden sy'n hyrwyddo lles.

Mae amgylchedd dŵr iach hefyd yn helpu i warchod y genedl rhag llifogydd a sychderau ac mae'n rheoli ansawdd yr aer a'r hinsawdd. Mae pawb yn elwa o ddefnyddio dŵr a mwynhau'r amgylchedd dŵr, ond mae'n hanfodol fod y ddau'n cael eu defnyddio a'u rheoli mewn modd cynaliadwy. Drwy wneud hynny, bydd yr amgylchedd naturiol, busnesau a thwf economaidd yn cael eu gwarchod a bydd manteision tymor hir i iechyd a lles yn cynyddu.

Mae asesu cyflwr yr amgylchedd dŵr yn cael ei wneud erbyn hyn mewn ffordd debyg ledled Ewrop, ond gan gofio am wahanol amodau naturiol daearyddiaeth leol pob gwlad. Targed o statws da yw'r nod yn y tymor hir, sy'n cael ei ddiffinio fel gwriad bychan iawn oddi wrth amodau naturiol sy'n gysylltiedig ag ond ychydig o effeithiau gweithgaredd dynol. Yng Nghymru, ar hyn o bryd, mae ecoleg dros draean o'r dyfroedd wyneb yn dda, naill ai o ran statws da neu o ran y targed o botensial da ar ôl ei addasu ychydig, sy'n berthnasol i ddyfroedd sydd wedi'u haddasu'n eang yn beirianyddol.

4 Cynllunio rheoli basn afon – y manteision

Fis Rhagfyr 2009 cyhoeddodd Asiantaeth yr Amgylchedd Cymru (Cyfoeth Naturiol Cymru erbyn hyn) Gynllun cyntaf Rheoli Basn Afon Gorllewin Cymru. Gyda'n partneriaid, rydyn ni, erbyn hyn, yn gweithio i'w adolygu a'i ddiweddarau. Byddwn yn cyhoeddi'r cynllun diwygiedig fis Rhagfyr 2015, ar ôl iddo gael ei gymeradwyo gan Weinidogion Cymru.

Mae deall y manteision i gymdeithas o warchod ac o wella'r amgylchedd dŵr yn greiddiol i gynllunio rheoli basn afon. Bydd deall a chasglu gwybodaeth am y manteision hynny o gymorth wrth benderfynu ar ansawdd yr amgylchedd dŵr y mae cymdeithas ei eisiau a'r ffordd orau o dargedu buddsoddi.

Bydd y cynllun diwygiedig yn egluro sut y cymerwyd y penderfyniadau sy'n effeithio ar yr amgylchedd dŵr. Mae'r cynllun yn bwysig oherwydd bydd yn dangos i fusnesau, defnyddwyr dŵr a sefydliadau, beth y dylen nhw ei wneud. Ni fydd yn rhestr gyflawn na manwl. Yn hytrach, bydd yn gosod seiliau ar gyfer cytuno ar gynlluniau gwaith manwl. Bydd hefyd yn ystyried y problemau dŵr ehangach megis llifogydd, newid hinsawdd a sychder.

5 Y dull sail dalgyrch

Mae Cyfoeth Naturiol Cymru yn chwilio'n barhaus am ffyrdd gwell o gynnwys pobl a sefydliadau i geisio gwneud gwahaniaeth i iechyd yr holl ddyfroedd a chynefinoedd.

Ar ôl derbyn eich adborth trwy'r ymgynghoriaeth Gweithio Gyda'n Gilydd, rydyn ni'n deall mai cynnwys pobl, ar lefel dalgyrch yn aml, yw'r ffordd fwyaf effeithiol o weithio. Rydyn ni, felly, wedi cynnwys gwybodaeth ar ddalgyrchiaeth yng Ngorllewin Cymru yn y ddogfen hon.

Mae dalgyrch yn ardal sydd â nifer o gyrff dŵr, sydd, yn aml, wedi'u cysylltu, megis afonydd, llynnoedd, dyfroedd daear neu ddyfroedd arfordirol.

Drwy weithio gyda'n gilydd ar raddfa dalgyrch rydyn ni'n gobeithio:

- Deall y problemau sydd yn y dalgyrch a sut y maen nhw wedi'u cysylltu â'i gilydd.
- Deall sut y mae'r problemau yn amharu ar y buddion i'r ardal ac ar ddefnydd y dŵr, ar hyn o bryd yn y dyfodol.
- Cynnwys cymunedau lleol mewn cymryd penderfyniadau drwy rannu tystiolaeth.
- Canfod beth yw'r broblem a'i daclo fel blaenoriaeth.
- Paratoi ac adeiladu 'cynllun dalgyrch', datganiad syml o sut i reoli'r dalgyrch. Bydd hynny'n cynnwys y nodau tymor hir ar gyfer gwarchod a gwella'r amgylchedd.

I gael rhagor o wybodaeth ynghylch ardaloedd basn afon, dalgyrchiaeth, cyrff dŵr a'r broses cynllunio rheoli basn afon, edrychwch i wefan Asiantaeth yr Amgylchedd:

<http://www.environment-agency.gov.uk/research/planning/33106.aspx>

6 Ardal Basn Afon Gorllewin Cymru:

Trosolwg

Mae Ardal Basn Afon Gorllewin Cymru (Ffigwr 1) yn cynnwys ardal o 16,653 cilometr sgwâr. Mae'n ymestyn dros y cyfan o hanner gorllewinol Cymru o Fro Morgannwg yn y De i Sir Ddinbych yn y gogledd.

Mae prif ganolfannau'r boblogaeth wedi'u gwasgu ar y llain arfordirol ac yn y rhannau mwyaf gorllewinol o gymoedd de Cymru. Y prif ganolfannau trefol yw Abertawe, Pen-y-bont ar Ogwr a Chastell-nedd yn y de, Aberystwyth ar arfordir y canolbarth a Bangor yn y gogledd. Ardal wledig yw'r un basn afon yn bennaf gydag amaethyddiaeth a choedwigaeth yn brif ddefnydd y tir. Mae Bae Abertawe ac Aberdaugleddau'n ganolfannau diwydiant trwm, gyda gwaith dur ym Mhort Talbot a phurfeydd olew a therfynellau nwy Aberdaugleddau'n cyflenwi tanwydd i'r genedl.

Ffigwr 1. Ardal Basn Afon Gorllewin Cymru



Mae arfordir dramatig yr ardal basn afon, gan gynnwys ei thraethau hardd, 100 ohonynt yn ddyfroedd ymdrochi wedi'u dynodi gan y Comisiwn Ewropeaidd, yn egluro pwysigrwydd y diwydiant twristiaeth, sy'n cyfrannu miliynau o bunnoedd pob blwyddyn at economi Cymru.

O gymharu ag ardaloedd basn afon eraill, nid yw boblogaeth Ardal Basn Afon Gorllewin Cymru yn fawr ac mae mwy o law yn disgyn yno na'r cyfartaledd pob blwyddyn. Fodd bynnag, mae ymwelwyr yn tyrru i'r parth arfordirol, yn enwedig, bob haf, sy'n rhoi pwysau ychwanegol ar yr amgylchedd dŵr a'r defnydd o adnoddau.

Cyflwr presennol

Rydym yn defnyddio'r term 'cyrff dŵr' i helpu deall a rheoli'r amgylchedd dŵr. Mae 'corff dŵr' yn rhan, neu'r cyfan, o afon, llyn, dŵr tanddaearol neu ddŵr arfordirol. Rydym ni'n asesu cyflwr y cyrff dŵr hyn trwy broses fonitro sy'n cynhyrchu 'dosbarthiad' neu raddfa dŵr iach bob blwyddyn. Mae'r dosbarthiad yn cael ei seilio ar gyflwr biolegol a chemegol y corff dŵr ac mae'n asesu pa mor agos yw hynny i'w gyflwr naturiol.

Mae yna lawer o bwysau sy'n gallu effeithio ar gyflwr corff dŵr. Mae rheoli'r pwysau hyn i sicrhau nad oes yw cyflwr presennol y corff dŵr yn dirywio, na'r manteision y mae cymdeithas yn eu cael o ganlyniad, yn flaenoriaeth gyntaf wrth gynllunio rheoli basn afon.

Mae iechyd y cyrff dŵr yn Ardal Basn Afon Gorllewin Cymru wedi gwella ers cyhoeddi'r cynllun rheoli basn afon cyntaf. Mae 814 o gyrff dŵr yn yr Ardal Basn Afon ac mae 35% o'r cyrff dŵr wyneb mewn cyflwr da o gymharu â 29% yn 2009. Ein huchelgais yw cyrraedd 50% erbyn 2015.

Mae gwybodaeth ynghylch y canlyniadau dosbarthiad diweddaraf ac ystadegau allweddol eraill ar gyfer Ardal Basn Afon Gorllewin Cymru yn y ddogfen Ffeithiau ac Ystadegau. I weld y ddogfen hon, ewch i'n tudalen wybodaeth.

Ardaloedd gwarchodedig

Mae'r amgylchedd dŵr yn arbennig o bwysig mewn sawl ardal yn Ardal Basn Afon Gorllewin Cymru. Mae'r ardaloedd hynny'n cynnwys cynefinoedd bywyd gwyllt prin, dyfroedd ymdrochi ac ardaloedd lle'r echdynnir dŵr yfed. Gelwir y rhain yn 'ardaloedd gwarchodedig' ac maen nhw'n cael eu hamddiffyn yn benodol yn ôl y gyfraith. Rhoddir blaenoriaeth i weithredu mewn ardaloedd gwarchodedig i sicrhau eu bod yn cyfarfod â'u hamodau statudol a bod eu defnydd arbennig yn dal ar gael.

Mae'r Ardaloedd Cadwraeth Arbennig, yr Ardaloedd Gwarchodaeth Arbennig a'r safleoedd Ramsar yn bwysig ar raddfa Ewropeaidd ac mae'u cynefinoedd a rhywogaethau'n cael eu gwarchod o dan Gyfarwyddeb Cynefinoedd (92/43/EEC). Mae'r Safleoedd o Ddiddordeb Gwyddonol Arbennig (SODdGA) yn bwysig ar raddfa genedlaethol ac yn cael eu gwarchod o dan Ddeddf Bywyd Gwyllt a Chefn Gwlad 1981. Mae'r tabl isod yn dangos y nifer a'r dadansoddiad o ardaloedd gwarchodedig yn Ardal Basn Afon Gorllewin Cymru.

Ardaloedd gwarchodedig yn Ardal Basn Afon Gorllewin Cymru

Ardaloedd gwarchodedig	Nifer / ardaloedd
Ardaloedd Gwarchodedig Dŵr Yfed	87
Dyfroedd Pysgod Dŵr Croyw *	498
Dyfroedd Pysgod Cregyn *	25
Dyfroedd Ymdrochi	100
Ardaloedd Sensitif Cyfarwyddeb Trin Dŵr Gwastraff Trefol	3
Ardaloedd Cadwraeth Arbennig yn ddibynnol ar ddŵr	60
Ardaloedd Gwarchodaeth Arbennig yn ddibynnol ar ddŵr	12
Parthau'n Fregus i Nitradau	2%

* Bydd y Gyfarwydddeb Pysgod Dŵr Croyw a'r Gyfarwydddeb Dyfroedd Pysgod Cregyn yn cael eu diddymu ar ddiwedd 2013 ac yn cael eu gwarchod ar ôl hynny gan ofynion y Gyfarwydddeb Fframwaith Dŵr.

Mae rhagor o wybodaeth ynghylch yr ardaloedd gwarchodedig ar gael yn y ddogfen Ardal Basn Afon Gorllewin Cymru: Ffeithiau ac Ystadegau. I weld y ddogfen hon, ewch i'n tudalen wybodaeth.

7 Problemau dŵr arwyddocaol

Mae panel cydlynu Ardal Basn Afon Gorllewin Cymru (grŵp o bartneriaid allweddol), a Chyfoeth Naturiol Cymru wedi paratoi rhestr o'r problemau pwysicaf, sydd, yn ein barn ni, yn bygwth y defnydd sy'n cael ei wneud ar hyn o bryd, ac a allai gael ei wneud yn y dyfodol, o'r amgylchedd dŵr.

Rydyn ni wedi asesu'r pwysau neu'r problemau a allai fod yn cael eu hachosi gan bobl **ar hyn o bryd** (er enghraifft, afonydd yn cael eu halogi gan weithgareddau amaethyddol neu drefol); **yn y gorffennol** (afonydd yn cael eu halogi gan byllau mwyn); neu **yn y dyfodol** (echdynnu mwy o ddŵr i gyfarfod â chynnydd yn y gofyn). Dim ond ar y problemau y mae angen rhagor o weithredu yn eu cylch rydyn ni wedi canolbwyntio.

Rydyn ni wedi datblygu nifer o benawdau ar gyfer y problemau ac wedi casglu'r problemau / pwysau o dan rheini. (Cofiwch nad yw'r rhain mewn trefn blaenoriaeth).

- [Addasiadau ffisegol](#) - newidiadau a wnaed gan ddyn i'r cynefin naturiol, er enghraifft amddiffynfeydd llifogydd a choredu wedi'u dylunio'n wael neu'n segur, a newidiadau i sianeli naturiol afonydd er mwyn draenio tir, a mordwyo a physgodfeydd pysgod cregyn mewn aberoedd a dyfroedd arfordirol. Mae'r addasiadau hyn yn gallu newid natur y llif naturiol fel bod gwaddodion yn crynhoi ac, o ganlyniad, golli'r cynefin y mae bywyd gwyllt ei angen i ffynnu.
- [Llygredd o garthffosiaeth a dŵr gwastraff](#) – mae dŵr gwastraff yn gallu cynnwys llawer iawn o faetholion (megis ffosforws a nitradau), amonia, bacteria a sylweddau niweidiol eraill.
- [Llygredd o drefi, dinasoedd a thrafnidiaeth](#) - mae dŵr glaw yn rhedeg dros wynebau caled yn cario llygryddion i ddyfroedd, cemegolion o dir halogedig a charthffosiaeth o dai sydd wedi'u 'cam-gysylltu' i ddraeniau dŵr wyneb yn hytrach nag i garthffosydd.
- [Llygredd o ardaloedd gwledig](#) - mae effeithiau negyddol ymarferion gwael ffermio a choedwigaeth yn gallu golygu fod maetholion a gwaddodion yn effeithio ar yr amgylchedd dŵr (sydd hefyd yn cael ei alw'n 'llygredd gwledig gwasgaredig').
- [Llygredd o byllau](#) – dŵr halogedig yn draenio o byllau, y rhan fwyaf yn ddi-defnydd erbyn hyn.
- [Rhywogaethau ymwithiol anfrodorol](#) - yr effaith y mae planhigion ac anifeiliaid o'r tu allan i'r DU sydd wedi'u cyflwyno i ddyfroedd y DU yn ei gael ar iechyd naturiol yr amgylchedd.

Mae'r adran hon yn disgrifio pob problem arwyddocaol yn ei thro; yn egluro beth yw'r broblem, beth sy'n ei hachosi, beth sy'n cael ei wneud yn ei chylch ar hyn o bryd, beth yn rhagor ellir ei wneud a'r blaenoriaethau ar gyfer weithredu. Mae'n dal rhai cyrff dŵr lle nad yw'n wybyddus pam fod y dŵr yn methu - rydyn ni'n ymchwilio i hyn i ganfod pam.

Byddwn yn gweithio gyda phartïon â diddordeb i edrych ar gostau unrhyw waith y gellid ei wneud ac i weld beth fyddai manteision gwella cyflwr yr amgylchedd dŵr. Fis Mehefin 2014, byddwn yn ymgynghori ar ganlyniadau'r gwaith yma ac ynghylch yr hyn y gallai hynny ei olygu i'r amcan (neu i gyflwr) tymor hir pob corff dŵr.

Yn ogystal ag ystyried cyflwr yr amgylchedd dŵr ar hyn o bryd, mae'n bwysig hefyd ystyried y risgiau a allai godi yn y dyfodol (effeithiau posibl). Mae Cyfoeth Naturiol Cymru ac Asiantaeth yr Amgylchedd wedi paratoi asesiadau risg ar gyfer bob un o'r

pwysau sy'n effeithio ar yr amgylchedd dŵr. Gellir gweld yr asesiadau risg hyn yn adran 'Gwybodaeth bellach ar broblemau arwyddocaol' y ddogfen hon. Ewch i adran 9.

Fe hoffen ni i chi ymateb i'r cwestiynau canlynol ar y problemau arwyddocaol yn Ardal Basn Afon Gorllewin Cymru:

Cwestiynau'r ymgynghoriad

1 Beth yn eich barn **chi** yw'r heriau mwyaf sy'n wynebu dyfroedd Ardal Basn Afon Gorllewin Cymru?

2 Ydych chi'n cytuno gyda'n disgrifiad o sut mae'r problemau arwyddocaol yn effeithio ar yr amgylchedd dŵr a'r gymuned leol? *Nodwch at ba broblem(au) rydych yn cyfeirio ac ychwanegwch wybodaeth berthnasol i helpu egluro'ch ateb.*

3 Sut ydych chi'n meddwl y dylai'r problemau cael eu taclo a beth fydddech chi'n ei ddewis i wneud gyntaf? *Nodwch at ba broblem(au) rydych yn cyfeirio. Ystyriwch unrhyw gyfyngiadau adnoddau.*

4. Gyda phwy y dylen ni weithio i gyrraedd y canlyniadau amgylcheddol?

Addasiadau ffisegol

Mae pobl ar hyd y canrifoedd wedi newid ffurf naturiol afonydd, aberoedd a'r arfordir er budd economaidd neu i warchod pobl ac eiddo. Mae anghenion diwydiant, amaethyddiaeth, amddiffyn rhag llifogydd, datblygu trefol, cysylltiadau trafndiaeth a draenio tir oll wedi cael effaith ar yr amgylchedd dŵr a'i brosesau ffisegol ac ecolegol.

- Mae cronni afonydd yn effeithio ar lif naturiol dyfroedd, ar ddsbarthu gwaddodion ac ar symudiadau pysgod.
- Mae gwaith amddiffyn rhag llifogydd a draenio tir yn gallu arwain at lai o amrywiaeth ar lannau afonydd neu leihad arwyddocaol mewn bioamrywiaeth mewn afonydd yn rhedeg trwy gwlfari.
- Mae argloddiau'n torri'r cysylltiad naturiol rhwng afonydd â'u gorlifdir.
- Mae coredau a llifddorau llanwol ar yr arfordir yn rhwystro pysgod rhag symud yn hwylus, yn annog mwd i gronni ac yn atal dyfroedd croyw a hallt rhag cymysgu'n naturiol.
- Mae atgyfnerthu'r traethlin, codi amddiffynfeydd rhag y môr a gwarchod creigiau'n newid y tirlun ac yn creu 'cywasgu arfordirol' sy'n rhwystro'r traethlin rhag symud yn naturiol; ac mae hynny'n cael ei waethygu wrth i lefel y môr godi.
- Mae pysgodfeydd pysgod cregyn mewn aberoedd ac yn nyfroedd yr arfordir yn gallu effeithio ar ecoleg yr ardal.
- Mae adfer tir mewn aberoedd wrth adeiladu argloddiau wedi creu newidiadau enfawr yn yr ecoleg lleol.
- Gwella morfa heli ar gyfer amaethyddiaeth yn arwain at ostwng lefelau'r dŵr trwy waith draenio dwys sydd, yn ei dro, yn gallu golygu y bydd rhagor o faetholion a phlaladdwyr yn mynd i'r dyfroedd ger y lan.

Mae addasiadau ffisegol yn broblem eang yng Ngorllewin Cymru: Methodd 118 o gyrff dŵr â chyrraedd statws da oherwydd hynny. Yn bennaf oherwydd rhwystrau i bysgod yn mudo megis coredau (57 corff dŵr), ond hefyd amddiffynfeydd rhag llifogydd (4) a chronfeydd (16).

Mae rhai cyrff dŵr wedi'u dynodi 'wedi'u haddasu'n helaeth' pan nad yw'n bosibl symud yr addasiadau, er enghraifft am eu bod yn rheoli llifogydd neu gyflenwi dŵr. Rydyn ni'n ymchwilio i sut y gellir gwella'r ecoleg leol yn y cyrff dŵr hynny er mwyn cyrraedd mor agos at 'gyflwr da' ag sy'n bosibl erbyn 2027. Rydyn ni'n gweithredu i symud, i liniaru neu i leihau agweddau negyddol yr addasiadau ac fe fyddwn yn gweithio mewn partneriaeth â nifer o wahanol sefydliadau i gyflawni hynny. Rydyn ni'n gweithio ar hyn o bryd ar raglen adfer morfa heli, mewn partneriaeth ag awdurdodau lleol a'r tiffeddianwyr mwyaf i leihau'r wasgfa ar yr arfordir.

Mae nifer o safleoedd lle gellid cael cynlluniau ynni dŵr bychan yng Nghymru ac mae mwy na 100 o gynlluniau newydd yn cael eu datblygu yn Ardal Basn Afon Gorllewin Cymru. Bydd y rhan fwyaf o'r rhain angen cronfeydd dŵr newydd, yn aml ar nentydd yr ucheldir sydd heb eu difetha. Byddwn yn gweithio gyda'r datblygwyr i osgoi effeithiau annerbyniol ar yr amgylchedd dŵr.

Mae awdurdodau lleol yn gweithio gyda ni trwy'r broses o gynllunio datblygu er mwyn annog cael gwared ar gwlfari i adfer amgylchedd mwy naturiol afonydd mewn ardaloedd trefol a gwledig. Rydyn ni'n annog systemau draenio trefol cynaliadwy a seilwaith gwyrdd mewn datblygiadau newydd i reoli dŵr yn naturiol.

Trwy'n prosiect Eog am Yfory, rydyn ni wedi derbyn £2.1 miliwn oddi wrth Lywodraeth Cymru a Chronfa Pysgodfeydd Ewrop ar gyfer i gael gwared ar rwystrau i bysgod fudo, adeiladu 23 o lwybrau pysgod yn ystod y tair blynedd diwethaf ac adfer cynefinoedd mewn dŵr neu ar lannau afonydd.

Llygredd o garthffosiaeth a dŵr gwastraff

Mae gweithgareddau beunyddiol cymdeithas a diwydiant yn dibynnu ar rwydwaith effeithiol o garthffosiaeth. Mae'r rhwydwaith yn cynnwys systemau mawr trin carthffosiaeth a systemau preifat, bychain. Buddsoddwyd yn enfawr er mwyn sicrhau fod y rhwydwaith hwn gweithio i gyfarfod â safonau heddiw ond mae dal angen gwneud rhagor.

Mae gweithfeydd trin carthffosiaeth, yn ogystal â'r gwahanol eiddo sydd y tu allan i ddalgylchoedd carthffosiaeth gyhoeddus, oll yn cyfrannu at y dŵr gwastraff sy'n cael ei ollwng yn yr ardal basn afon. Mae bron iawn 31,000 o systemau preifat trin carthffosiaeth wedi'u cofrestru ac sy'n gollwng elifiant wedi'i drin i'r ddaear neu i'r dyfroedd wyneb. Os nad yw gweithfeydd trin carthffosiaeth yn cael eu cadw mewn cyflwr da, maen nhw'n gallu achosi llygredd a pheryglu ansawdd y dŵr a'r cyflenwadau dŵr yfed. Mae carthffosydd yn gallu gorlifo'n achlysurol ac yn cael eu dylunio i wneud hynny ar gyfnodau o law trwm rhag i'r gweithfeydd carthffosiaeth gael eu llethu ac i garthffosiaeth lifo'n ôl i dai annedd.

Gall rhagor o faetholion mewn gollyngiadau carthffosiaeth newid ansawdd dŵr ac ecoleg llynnoedd, afonydd ac aberoedd. Mae canlyniadau hynny'n gallu bod yn ddifrifol, gan gynnwys gormod o alga'n tyfu, sy'n gallu bod yn wenwynig; chwyn yn tagu dyfrffyrdd mordwyol; poblogaethau pysgod yn newid a dirywiad yn edrychiad yr ardal i'r rhai sy'n byw'n agos at neu'n ymweld â chysiau dŵr. Derbynnir mai ffosforws mewn gollyngiadau o garthffosydd yw'r prif berygl i gyrff dŵr afonydd. Adroddir fod 22 o gyrff Dŵr Ardal Basn Afon Gorllewin Cymru'n methu o ran ffosforws oherwydd bod cymaint ohono yn yr elifiant terfynol sy'n cael ei ollwng o weithfeydd carthffosiaeth Cwmnïau Dŵr. Mae hefyd ddau gorff dŵr mewn aberoedd yn methu oherwydd maetholion gwasgaredig.

Mae gwaith modelu sy'n cael ei arwain gan Asiantaeth yr Amgylchedd yn dangos fod y llwyth nad yw'n cydymffurfio yn y dalgylch (h.y. faint o ffosforws y dylai'r Cwmnïau Dŵr perthnasol gael gwared ohono er mwyn cyrraedd statws Da) tua 14 tunnell y flwyddyn. I ddechrau, targedir y gwaith gwella ar y 40 o weithfeydd Trin Carthffosiaeth sy'n gollwng yn uniongyrchol i'r gyrff Dŵr sy'n methu, er efallai y bydd gwaith gwella hefyd yn talu sylw weithfeydd i fyny'r afon o'r gyrff dŵr sy'n methu lle mae cymaint o ffosforws yn cael ei ollwng nes mynd y tu hwnt i dargedau'r Gyfarwydddeb Fframwaith Dŵr.

Mae'r bacteria sydd i'w canfod mewn carthffosiaeth yn gallu achosi i ddyfroedd ymdrochi a dyfroedd pysgod cregyn fethu â chyfarfod â'u safonau. Mae hynny'n gallu effeithio ar economi ardaloedd drwy ostwng nifer y twristiaid sy'n dymuno ymweld. Rydyn ni wedi datblygu Cynlluniau Lleihau Llygredd Dyfroedd Pysgod Cregyn a Chynlluniau Gweithredu Dyfroedd Ymdrochi i reoli'r risg. Yn ogystal â gwella gweithfeydd trin carthffosiaeth Cwmnïau Dŵr mae'n cynnwys mentrau ac ymgyrchoedd lleol megis teithiau cerdded afonydd, ymweliadau atal llygredd a chofrestru gweithfeydd trin dŵr gwastraff preifat.

Mae Cyfoeth Naturiol Cymru'n datblygu cynllun strategol ar gyfer taclo llygredd gwasgaredig mewn dyfroedd yng Nghymru. Mae'n nodi bod angen talu sylw i gamgysylltiadau yn y rhwydweithiau carthffosiaeth mewn eiddo diwydiannol ac mewn eiddo domestig sy'n arllwys dŵr halogedig i ddraeniau dŵr wyneb. Mae hefyd yn nodi bod angen taclo problemau draenio dŵr wyneb, sef dŵr glân yn mynd i garthffosydd a gormod o ddŵr, felly, yn mynd i weithfeydd trin carthffosiaeth. Mae hynny'n gallu gwneud y driniaeth yn llai effeithiol a chynyddu gorlifiadau'n cynnwys llygryddion.

Mae'r cwmnïau dŵr yn cynhyrchu cynlluniau pum mlynedd i wella a buddsoddi i gyfarfod â thargedau ansawdd dŵr. Telir am y rhaglenni hynny gan gwsmeriaid trwy'u biliau dŵr. Mae cwmnïau dŵr yr ardal yn cydweithio'n agos gyda Chyfoeth

Naturiol Cymru i benderfynu pa gynlluniau amgylcheddol y dylid eu cynnwys mewn rhaglenni yn y dyfodol, ac, yr un pryd, yn ceisio sicrhau fod biliau dŵr yn dal yn fforddiadwy i gwsmeriaid.

Ar ôl i systemau trin carffosiaeth preifat gael eu cofrestru yng Nghymru, byddwn yn paratoi canllawiau er mwyn i berchnogion allu reoli'u systemau presennol yn well. Mewn rhai manau, mae cymunedau wedi gofyn am gael carthffos gyhoeddus yn lle'r systemau preifat presennol.

Mae llawer o'r mesurau lleol ar y gweill eisoes. Fodd bynnag, bydd y problemau uchod yn gwaethygu os na fydd y gollyngiadau'n gwella wrth i boblogaeth y dalgyllch gynyddu. Gallai rhagor o law trwm oherwydd newid hinsawdd achosi golygiadau amlach o'r rhwydwaith carthffosiaeth. Mae angen gosod systemau draenio trefol cynaliadwy mewn datblygiadau newydd ac mewn ôl osodiadau, os yw hynny'n bosibl.

Llygredd o drefi, dinasoedd a thrafnidiaeth

Mae'r rhan fwyaf o'r bobl yn yr ardal basn afon yn byw yn y canolfannau trefol ar yr arfordir. Mae dŵr yn rhedeg oddi ar y tir yn yr ardaloedd hyn yn gallu cario llygredd sy'n niweidio'r amgylchedd dŵr ac yn gostwng ansawdd bywyd i'r trigolion ac i'r ymwelwyr.

Mae wynebau caled yn rhwystro dŵr rhag treiddio i'r ddaear, yn cynyddu'r dŵr wyneb a hefyd y perygl y bydd afonydd yn gorlifo. Mae hynny hefyd yn gollwng llygryddion i systemau draenio ac i afonydd ac yn golygu fod carthffosydd yn gorlifo'n amlach ac yn waeth.

Mae gan systemau draenio modern wahanol systemau i gadw dŵr glaw glân a dŵr budr ar wahân, gan gynnwys dŵr gwastraff o geginau, toiledau ac ystafelloedd ymolchi. Mae camgysylltiadau oherwydd dylunio, gosod neu gynnal gwael yn golygu fod dŵr budr heb ei drin yn cynnwys deunydd organig, bacteria pathogenig, glanedyddion, saim ac olew, eitemau iechydol, metelau a chemegolion organig yn llifo i afonydd neu ddŵr daear.

Mae'n anodd rheoli effeithiau ystadau diwydiannol oherwydd bod perchnogaeth llawer yn hynod o gymhleth, bod y seilwaith yn hen ac unedau diwydiannol yn newid dwylo'n aml. Y prif ffynonellau o lygredd yw gollyngiadau o storfeydd olew a thanwydd gwael, gweithgareddau glanhau a chynnal, camgysylltiadau draenio a gwaith adeiladu.

Mae llawer iawn llai o lygredd yn cael ei ollwng i'r aer yn ystod y degawdau diweddar o ganlyniad i weithredu gan ddiwydiant a safonau tynnach. Er gwaethaf hynny, mae problemau asideiddio'n parhau mewn ar rai dalgyllchoedd yr ucheldir yng Ngorllewin Cymru, ac mae llygredd aer o drafnidiaeth a gweithgareddau trefol a diwydiannol yn dal i gyfrannu ato.

Nid pysgod a bywyd gwyllt yn unig sydd ar eu mantais o'r gwaith sydd ei angen i 'lanhau' ac adfer cyrsiau dŵr mewn trefi. Mae'n creu manau gwyrdd, yn darparu cyfleoedd hamdden a gwella dyfroedd ymdrochi, yn lleihau'r peryglon llifogydd sy'n gysylltiedig â dŵr wyneb yn gorlifo, yn gwella iechyd a lles dinasyddion ac yn cefnogi adfywio economaidd.

Mae awdurdodau lleol a Llywodraeth Cymru'n gweithio gyda ni i gynnwys Cynlluniau Draenio Cynaliadwy mewn gwaith adnewyddu a datblygu trefol. Mae nodweddion naturiol i arafu'r llif, megis lleiniau glas, gerddi glaw a gwlypdiroedd yn annog dŵr i dreiddio a, thrwy hynny, yn hidlo gwaddodion a llygryddion. Mae cymunedau lleol ac awdurdodau lleol yn gweithio gyda ni i ganfod a thrwsio camgysylltiadau mewn ardaloedd trefol (er enghraifft menter Nentydd Clir Abertawe) a, gydag [Ymgырch](#)

[Pysgod Melyn](#) Cadwch Gymru'n Daclus, yn codi ymwybyddiaeth o lygredd gwasgaredig trefol. Mae Dŵr Cymru'n annog Cynlluniau Draenio Cynaliadwy drwy roi ad-daliadau i gwsmeriaid sy'n gosod storffeydd dŵr ac yn daryfeirio dŵr cafnau'r to i'w gerddi rhag iddo redeg i systemau carthffosiaeth cyfun. Ar Ystadau Diwydiannol, rydyn ni'n annog gweithredu gwirfoddol trwy ganllawiau ymarfer da [Cyswllt Busnes Cymru](#) ac yn gweithredu'n rheolaethol pan geir achosion o lygredd.

Llygredd o ardaloedd gwledig

Mae'r ardal basn afon yn wledig yn bennaf a daw manteision economaidd a diwylliannol pwysig i drigolion ac ymwelwyr o'r tirlun gwledig. Fodd bynnag, mae'r math o ddefnydd o dir gwledig sy'n gysylltiedig â ffermio a choedwigaeth yn gallu llygru'r amgylchedd dŵr, niweidio'i ecoleg a lleihau'r manteision y mae bywyd gwyllt a chymdeithas yn ei gael ohono. Mae llygredd o weithgareddau amaethyddol yn gallu amharu ar yr amgylchedd dŵr: maetholion, gwaddodion, bacteria carthion, cemegolion a thanwydd. Gallai gwaith mewn coedwigoedd gynyddu'r gwaddodion mewn dŵr ffo a gwaethygu effeithiau asideiddio. Mae dŵr ffo wyneb o ffyrdd hefyd yn gallu ychwanegu at y broblem.

Mae amaethyddiaeth a choedwigaeth yn nodweddion amlwg yng Nghynllun [Datblygu Gwledig Llywodraeth Cymru](#), sy'n anelu at gynnal economïau gwledig cynaliadwy ac sy'n darparu gwasanaethau ecosystemau gwerthfawr megis cyfleoedd hamdden a dŵr yfed. Bydd gwella ymarferion amaethyddiaeth a choedwigaeth yn lleihau effeithiau llygredd gwledig, yn gwella'r amgylchedd dŵr ac o fantais i gymdeithas.

Mae llygredd gwasgaredig o ardaloedd gwledig yn achosi i tua 122 o gyrff dŵr fethu yn Ardal Basn Afon Gorllewin Cymru. O'r rhain mae 84 o fethiannau oherwydd ffermio a 40 oherwydd coedwigaeth.

Mae lleihau'r effeithiau tra, yr un pryd, sicrhau fod economïau a chymunedau gwledig yn gynaliadwy a bywiog yn her cymhleth. Rydyn ni'n cefnogi mentrau gwirfoddol gan y diwydiant ffermio. Er enghraifft, darparu atebion a hyrwyddo mentrau i helpu ffermwyr ar sail dalgylch i gynllunio ac elwa o gyngor perthnasol, grantiau cyfalaf a thaliadau am reoli tir yn well. Cefnogir hyn i gyd gan weithgaredd rheolaethol cymesur wedi'i dargedu'n briodol.

Mae ffermwyr, eu cyrff cynrychioladol, a sefydliadau gwirfoddol oll yn gweithio gyda ni i leihau effeithiau amaethyddiaeth ar yr amgylchedd dŵr ac i wella proffidioldeb ffermydd. Mae'r rhaglenni a'r dulliau ar hyn o bryd yn cynnwys:

- ffensio parthau ar lannau afonydd i gadw da byw rhag mynd i'r dŵr a rhwystro gwaddodion gwasgaredig a llygredd o faetholion rhag llifo iddo.
- addasu nifer y da byw rhag erydu cymaint ar gaeau
- hyrwyddo'r defnydd o gnydau gorchuddio i leihau erydu a chadw maetholion pridd
- nodi a gwella seilwaith y buarth – gwella storfeydd slyri, gwahanu dŵr 'glân' a dŵr 'budr', gwella dyluniad llwybrau, datblygu cynlluniau rheoli maetholion i arbed arian a gwarchod yr amgylchedd
- lleihau dibyniaeth ar wrteithiau, plaladdwyr a chwynladdwyr cemegol.

Mae coedwigaeth yn cael ei gwella i leihau ei effeithiau negyddol ac i wella gymaint ag sydd bosibl ar fanteision coetiroedd i'r amgylchedd dŵr ac i gymdeithas. Mae coetiroedd yn gallu lleihau perygl llifogydd drwy gadw mwy o ddŵr mewn dalgylchoedd; lleihau erydu drwy sefydlogi glannau afonydd yn well; mae dŵr glaw a dŵr wyneb sy'n cael ei echdynnu ar gyfer y cyflenwad dŵr yfed yn cael ei hidlo'n naturiol; mae pysgod a bywyd gwyllt yn cael cynefin a thymheredd y dŵr yn cael ei ostwng wrth i goed gysgodi nentydd. Mae Cyfoeth Naturiol Cymru wedi'i ymrwmo i gyrraedd y canlyniadau hyn yn yr holl goedwigoedd y mae'n eu rheoli erbyn 2027.

Llygredd o byllau mwynau

Drwy gloddio am fwynau y dechreuodd datblygu diwydiannol Cymru. Mae etifeddiaeth o hen byllau yn yr ardal basn afon hon sy'n cynnwys Maes Glo De Cymru, mwynau haearn a sinc y Canolbarth a Gwaith Copr Mynydd Parys ar Ynys Môn. Daw'r llygredd yn bennaf o byllau hen weithfeydd tanddaearol ac o'r deunydd gwastraff a adawyd ar yr wyneb ger y pyllau.

Y ffurf fwyaf amlwg o lygredd yw'r lliw oren mewn afonydd i lawr yr afon o byllau glo neu fwynau, sy'n digwydd pan fo'r ocr haearn yn ffurfio llaid tew ar wely'r afon. Mae hynny'n gorchuddio'r graean, yn effeithio ar fywyd infertebrataid ac ar bysgod yn silio. Nid yw dŵr pob pwll yn llawn haearn ac oherwydd hynny mae rhai afonydd yn gallu edrych yn lân. Fodd bynnag, mae presenoldeb mwynau eraill, toddedig, megis plwm, copr, sinc a chadmiwm ac, mewn rhai achosion, ddŵr asidig, yn gallu bod yr un mor ddifrifol ac yn gallu effeithio'n arwyddocaol ar yr ecoleg leol.

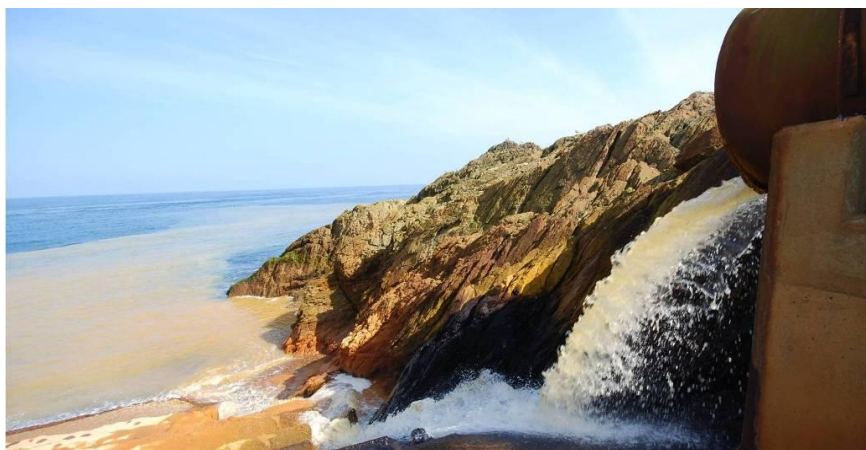
Mae 74 o gyrff dŵr sy'n methu â chyrraedd statws da oherwydd hen byllau yn ardal Basn Afon Gorllewin Cymru. Mae dŵr daear yn methu hefyd yn gysylltiedig â'r amodau ar yr wyneb.

Ers 1999, mae perchnogion pyllau sy'n dal i weithio yn gorfod cynhyrchu cynllun cau, sy'n dangos sut y bydd y pwll yn cael ei reoli ar ôl ei gau rhag i ddŵr lygru'r amgylchedd. Does neb yn gallu cael ei ddal yn atebol am ollyngiadau o byllau a gafodd eu cau cyn y dyddiad hwn.

Mae'r Awdurdod Glo yn gweithio gyda ni ledled y DU i reoli llygredd o hen byllau glo. <http://coal.decc.gov.uk/en/coal/cms/environment/environment.aspx>. Maen nhw wedi adeiladu ac erbyn hyn yn gweithredu 8 o weithfeydd trin dŵr pyllau yn Ardal Basn Afon Gorllewin Cymru.

Trwy [Strategaeth Pyllau Metel](#) i Gymru rydyn ni'n taclo llygredd o byllau metel. Rydyn ni wedi cynnal nifer o astudiaethau i ddod i ddeall ei effeithiau ac i ganfod atebion i'r broblem. Rydyn ni'n gweithio gyda phartneriaid academiaidd i ddod o hyd i atebion cynaliadwy newydd i drin dŵr pyllau. Rydyn ni wedi canolbwyntio ar yr hen byllau metel sy'n llygru fwyaf ar yr amgylchedd. Mae'r ardal basn afon hon yn cynnwys gwaith copr Mynydd Parys a nifer o byllau aur, plwm a sinc yn y Canolbarth a Gogledd Cymru.

Mae cynllunio basn afon yn gyfle i ni adolygu cynnydd a gosod blaenoriaethau ar gyfer rhaglen adfer dyfroedd pyllau mwynau a glo yng Nghymru. Does yna ddim ateb syml. Bydd angen ymrwymiad i ariannu triniaeth gynaliadwy a chost effeithiol tymor hir ar gyfer dyfroedd y pyllau sy'n llygru fwyaf.



Mae Afon Goch a gwaith copr Mynydd Parys yn llifo i fôr Iwerddon

Rhywogaethau Ymwithiol Anfrodorol

Er nad yw rhywogaethau ymwithiol anfrodorol yn achosi problemau mawr ar hyn o bryd yn Ardal Basn Afon Hafren, maen nhw'n fygythiad cynyddol, yn enwedig o ran niweidio iechyd dyfroedd y rhanbarth. Gweithgaredd dynol, yn bennaf sy'n denu'r mewnlifiad o rywogaethau ymwithiol anfrodorol, naill ai'n ddamweiniol neu ar bwrpas, ac yn rhannol oherwydd bod newid hinsawdd yn creu'r amodau cywir i lawer o rywogaethau anfrodorol ffynnu a choloneiddio ardaloedd newydd. Mae rhywogaethau ymwithiol anfrodorol yn fygythiad uniongyrchol i fioamrywiaeth ac mae rhywogaethau newydd yn cael eu canfod yn rheolaidd wrth iddyn nhw gyrraedd y DU, yn enwedig o ddwyrain Ewrop. Nododd asesiad risg cenedlaethol diweddar gan Asiantaeth yr Amgylchedd y bydd rhywogaethau ymwithiol anfrodorol yn peryglu'r holl ddyfroedd wyneb, gan gynnwys Aber Afon Hafren, erbyn 2050. Mae hynny'n cymharu â thua 1% o gyfanswm hyd yr afon yn y basn afon sy'n cael ei heffeithio ar hyn o bryd.

Mae amrywiaeth eang o rywogaethau ymwithiol anfrodorol wedi coloneiddio cynefinoedd ar draws Ardal Basn Afon Hafren ac mae hynny'n gallu effeithio'n ddifrifol ar beryglon llifogydd, ar hamdden ac ar reoli pysgodfeydd. Mae Clymchwyn Siapan, Ffomlys Chwarennog ac Efwr Enfawr wedi lledaenu'n eang, ac felly hefyd y Minc Americanaidd, sy'n peryglu poblogaethau brodorol o lygod pengrwn y dŵr. Mae nifer o boblogaethau arwyddocaol o Gimwch yr Afon Signal Americanaidd yn Afon Isbourne yn Swydd Caerwrangon. Mae'r rhain yn cario afiechyd sy'n bygwth Cimwch yr Afon Crafan Gwyn ac mae cimwch yr afon signal yn dad-sefydlogi glannau'r afon. Yn Aber Afon Hafren, mae Cordwellt Cyffredin yn bresennol, cafodd ei gyflwyno'n wreiddiol fel amddiffyniad arfordirol ac mae'r Fisglen Resog, sy'n tagu llifddorau, hefyd ym Mae Caerdydd ac yn Afon Hafren ganol ac isaf. Mae yna hefyd goloneiddwyr mwy diweddar megis briallu'r dŵr a allai gael cryn effaith.

Mae Asiantaeth yr Amgylchedd, Cyfoeth Naturiol Cymru ac eraill yn cynnal gwahanol weithgareddau i leihau effeithiau rhywogaethau ymwithiol anfrodorol. Mae'r rhain yn cynnwys codi ymwybyddiaeth, er enghraifft, trwy'r ymgyrch *Check, Clean and Dry Campaign* www.secure.fera.defra.gov.uk/nonnativespecies/checkcleandry/ a chynhyrchu canllaw ymarfer gorau ar gyfer rheoli a difa llawer o rywogaethau ymwithiol anfrodorol. Mae Cynlluniau Gweithredu Rhywogaethau Ymwithiol wedi'u paratoi ar gyfer nifer o rywogaethau gan gynnwys Briallu'r Dŵr ac mae plâu newydd yn cael eu taclo gan dimoedd ymateb cyflym. Mae Dail-Ceiniog Arnofiol wedi'i reoli yng Ngwastadeddau Gwent, oherwydd mai dim ond mewn rhai manau yr oedd i'w ganfod, ei fod wedi'i ganfod yn gynnar a'i fod wedi cael ei drin mewn pryd.

Fodd bynnag, er mwyn atal iechyd dyfroedd yr ardal rhag dirywio, bydd yn rhaid hefyd gydweithio mewn partneriaeth ar draws dalgyldoedd, gan dargedu ymdrechion mewn manau ble mae'r rhywogaethau ymwithiol anfrodorol wedi datblygu'n broblem. Bydd yn bwysig hefyd rheoli cynefinoedd brodorol yn well er mwyn eu cryfhau i allu gwrthsefyll yn well rywogaethau ymwithiol anfrodorol a newid hinsawdd. Er enghraifft, mae llygod pengrwn y dŵr yn gallu gwrthsefyll minc yn well lle mae digonedd o gynefinoedd gwlypdir. Bydd cofnodi rhywogaethau ymwithiol anfrodorol yn systemataidd yn gwella'n gwybodaeth am eu dosbarthiad, sydd wedi bod yn brin yn y gorffennol, ond mae'n gwella erbyn hyn gan fod data'n cael ei gadw'n ganolog ar Rwydwaith Bioamrywiaeth Genedlaethol. Bydd mentrau megis 'PlantTracker' www.plantracker.naturelocator.org hefyd o gymorth, ac yn ein galluogi i weithredu'n gyflymach ac yn fwy effeithiol.

Wrth i ni ddal i ddarganfod rhywogaethau newydd, mae'n anodd rhagweld beth y bydd yn rhaid i ni ei wneud yn y dyfodol i'w rheoli. Ond, y blaenoriaethau fydd targedu'n hymdrechion ar y rhywogaethau hynny sy'n effeithio fwyaf ar yr amgylchedd ac ar gymdeithas ac ardaloedd ble mae plâu newydd yn broblem.

Am ragor o wybodaeth ar rywogaethau anffrodorol, edrychwch ar:
<http://www.environment-agency.gov.uk/research/planning/140086.aspx>

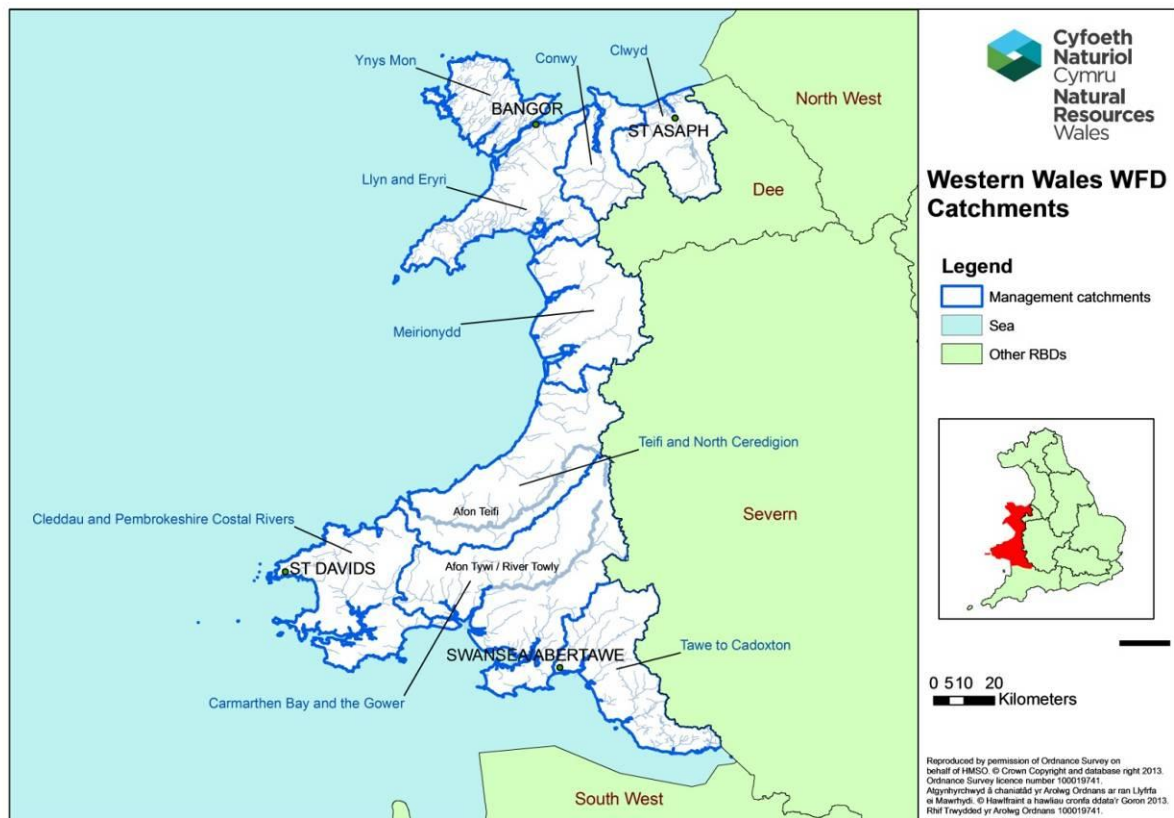
8 Dalgylchoedd yn Ardal Basn Afon Gorllewin Cymru

Mae Ardal Basn Afon Gorllewin Cymru'n ardal basn afon fawr sy'n cynnwys y cyfan o orllewin Cymru; mae yno 814 o gyrff dŵr sy'n cynnwys afonydd, llynnoedd, dŵr daear a dyfroedd arfordirol. Cafodd y basn afon ei rhannu, ar gyfer yr ail gylch o gynllunio basn afon, yn naw dalgylch rheoli (gweler isod). Mae hynny er mwyn sicrhau fod rheoli basn afon yn cyd-fynd â chynlluniau eraill ac yn rhoi unedau hydrin o ddalgylchoedd a fydd yn cysylltu dyfroedd arfordirol a daear (Ffigwr 2).

Bydd gweithio ar raddfa dalgylch yn ein galluogi i weithredu ar yr adborth o'r ymgynghoriad *Gweithio Gyda'n Gilydd* a hefyd yn galluogi pobl i gyfranogi ar lefel leol i waith gwella.

- [Clwyd](#)
- [Conwy](#)
- [Ynys Môn](#)
- [Llyn ac Eryri](#)
- [Meirionnydd](#)
- [Teifi a Gogledd Ceredigion](#)
- [Cleddau ac Afonydd Arfordirol Sir Benfro](#)
- [Bae Caerfyrddin a Gŵyr](#)
- [Tawe i Cadoxton](#)

Ffigwr 2 Dalgylchoedd Ardal Basn Afon Gorllewin Cymru



Ymateb i'r ymgynghoriad ar lefel dalgyllch

Hoffwn i chi ateb y cwestiynau canlynol ar y dalgyllch neu ddalgyllchoedd, mae gennych ddi-ddordeb ynddynt o'r adran isod:

Cwestiynau'r ymgynghoriad

5 Sut ydi'r problemau arwyddocaol yn y dalgyllch yn effeithio ar amgylchedd y dŵr a'r gymuned leol? *Nodwch pa broblem(au) yn eich ymateb sy'n cyfeirio at, ac yn darparu gwybodaeth berthnasol i helpu egluro'ch ateb.*

6 Sut ydych chi'n meddwl y dylid tacio'r heriau sy'n effeithio ar bob dalgyllch a beth fydddech chi'n ei wneud yn gyntaf? *Nodwch pa broblem(au) mae'ch ymateb yn cyfeirio ato/atynt. Ystyriwch unrhyw gyfyngiadau adnoddau.*

Yn ystod y ddwy flynedd diwethaf rydyn ni wedi cynnal rhaglen gynhwysfawr o ymchwiliadau ar ein cyrff dŵr sy'n methu ac ar y rhai rydyn ni'n yn ofni eu bod mewn perygl o ddirywio. Roedd yr ymchwiliadau'n cynnwys cymryd samplau, dadansoddi data ac (yn bwysicaf oll) treulio amser yn y maes yn cerdded afonydd, ymchwilio i fetiannau a cheisio deall beth sy'n effeithio ar ein cyrff dŵr. Mae problemau cymhleth oherwydd nifer o resymau mewn rhai o'n cyrff dŵr sy'n methu, gallai eraill fod yn methu am un rheswm yn unig.

Rydyn ni'n dal i weithredu gyda'n partneriaid i dalu sylw i'r problemau hyn ac i gynnal a gwella statws ecolegol y cyrff dŵr. Byddwn yn blaenoriaethu'r gwaith er mwyn i ni gael y gwelliant amgylcheddol mwyaf yn y ffordd fwyaf effeithiol a byddwn yn ail adrodd yr arolygon ac yn monitro'r cyrff dŵr nes ein bod yn canfod eu bod yn gwella. Mae yna'n dal gryn dipyn o ffordd i fynd a llawer mwy o waith i'w wneud, felly bydd llwyddo i gyfarfod ag amcanion y Gyfarwydddeb Fframwaith Dŵr yn dibynnu ar weithio mewn partneriaeth a chydweithredu.

Mae'r adrannau canlynol yn manylu ar rhai o'r problemau a gweithrediadau rydym yn eu cymryd i ymdrin â nhw ym mhob dalgyllch rheoli.

Clwyd

Dalgylch gwledig yw Clwyd yn bennaf ac amaethyddiaeth sydd fwyaf cyffredin yno. Mae magu da byw cymysg ac ardaloedd o goedwigaeth, fel sydd yng Nghlocaenog, yn gyffredin ym mlaenau'r dalgylch uchaf a chynhyrchu llaeth a thyfu rhai cynydau â'r yn fwy cyffredin yn rhannau isaf. Mae'r boblogaeth fwyaf mewn clystyrau o gwmpas Rhuthun, Dinbych, Llanelwy a'r Rhyl. Mae llynnoedd naturiol wedi'u haddasu'n cyflenwi dŵr cyhoeddus ac mae llif y brif afon Clwyd yn cael ei gynnal drwy ychwanegu dŵr daear pan fydd y llif yn naturiol isel. Mae twristiaeth yn bwysig i economi'r ardal, yn enwedig ar y gwastadeddau arfordirol ble mae yna ddyfroedd ymdrochi wedi'u dynodi gan yr Undeb Ewropeaidd ym Mae Cinmel a'r Rhyl. Mae'r dalgylch yn bwysig ar gyfer genweirio i ddal eogiaid a sewin.

Mae yna 32 o gyrff dŵr afonydd yn nalgylch rheoli Clwyd, un llyn ac un corff dŵr mewn aber. Rydyn ni wedi nodi fod pum corff dŵr yn methu oherwydd **addasiadau ffisegol**, yn bennaf rhwystrau artiffisial sy'n rhwystro pysgod rhag mudo a chyrraedd eu tiroedd silio, gan gynnwys Afon Chwiler yn Afon Wen, cronfa ddŵr Nant Mawr a siafft cloddfa ar Afon Glanfyddion. Mae yna nifer o rwystrau rhannol eraill y gellid eu gwella. Nodir **rheoli tir amaethyddol a gwledig** fel y rheswm fod 13 o gyrff dŵr yn methu, yn bennaf oherwydd gwaddodion a ffosffad. Mae'n debyg fod **gollyngiadau o weithfeydd trin dŵr gwastraff** yn cyfrannu at fethiannau oherwydd ffosffad mewn saith corff dŵr. Mae dyfroedd ymdrochi mewn perygl o organebau sydd i'w cael mewn elifiant gwastraff; daw'r rhain o ddŵr ffo trefol a gwledig yn ogystal â gollyngiadau o weithfeydd trin dŵr gwastraff.

Mae'r gwaith sydd ar y gweill yn y dalgylch hwn yn cynnwys:

- Talu sylw i broblemau rheoli tir i wella'r cynefin pysgod yn gyffredinol, er enghraifft ei gwneud yn haws iddyn nhw fudo yn Afonydd Clywedog a Gallen.
- Bydd Cyngor Sir Ddinbych yn nodi problemau amgylcheddol a sut i gynnal a gwella'r amgylchedd yn y tymor byr a'r tymor hir.
- Bydd tirlfeddianwyr a ffermwyr yn sicrhau ymarfer gorau i leihau effaith gweithgareddau ffermio a choedwigaeth ar afonydd, gan gynnwys cynlluniau ffensio i ffurfio coridorau afon, profi pridd a chynlluniau rheoli maetholion.
- Bydd gollyngiadau o danciau trin preifat a rhai Dŵr Cymru'n cael eu trin yn briodol fel bod llai o ddefnydd soled a maetholion yn llifo i afonydd.
- Byddwn yn cynnig cyngor atal llygredd ar nifer o lednentydd gan gynnwys Afon Bach a Glanfyddion.



Erydu glan yr afon ym Mhlas yn Rhal



Algae yn tyfu mewn llednant o Afon Clwyd

Conwy

Amaethyddiaeth a choedwigaeth sydd bennaf yn nalgylch Conwy. Mae defaid yn cael eu magu yn y dalgylch uchaf, er enghraifft o gwmpas Betws-y-coed, gyda mwy o dda byw cymysg yn y rhannau is. Betws-y-coed, Llandudno a Chonwy yw'r prif aneddeleoedd. Mae'r dalgylch yn bwysig am enweirio eogiaid a sewin, er bod dau rwystr naturiol yn y dalgylch uchaf: Rhaeadr Ewynnol a Rhaeadr y Bedd. Mae hamdden a thwristiaeth yn bwysig i economi'r ardal, gydag ymwelwyr yn canwio, cerdded, yn ymdrochi mewn dyfroedd wedi'i dynodi gan yr Undeb Ewropeaidd yn Nhraeth y Gorllewin Llandudno ac yn hwylio o'r ddau farina mawr yn yr aber isaf. Mae dau wely pysgod cregyn masnachol yn yr aber. Dim ond y gwaith cynhyrchu trydan ynni dŵr yn Nolgarrog sy'n cael ei gyfrif yn ddiwydiant trwm erbyn heddiw, ond mae hanes o gloddio mwynau yn rhan uchaf y dalgylch.

Mae 31 o gyrff dŵr afon, wyth o lynnoedd ac un corff mewn aber yn nalgylch rheoli Conwy.

Credir **fod gollyngiadau o hen byllau mwynau** yn effeithio ar naw corff dŵr. Mae gollyngiadau sy'n cynnwys mwynau'n amharu ar fioleg afonydd, yn ogystal ag edrych yn hyll. Daw 20% o'r sinc toddedig yn aber Afon Conwy o geuffordd Pwll ym Mhwll Parc. Mae rhannau uchaf y dalgylch o gwmpas Llyn Conwy'n asidig, sy'n gallu gollwng metelau gwenwynig o briddoedd. Mae **addasiadau ffisegol**, yn bennaf oherwydd cronladau ar gyfer ynni dŵr, yn effeithio ar chwe chorff dŵr. Mae **llygredd gwasgaredig, o ffynonellau amaethyddol a choedwigaeth** yn broblem mewn pedwar o gyrff dŵr ac mae gwaddodion a maetholion yn achosi problemau mewn afonydd megis Iwrch, Hiraethlyn a Lledr. Yn rhan isaf y dalgylch mae bacteria o drin dŵr gwastraff yn peryglu gwelyau pysgod cregyn ac yn peryglu eu dyfodol masnachol. Maen nhw hefyd yn peryglu ansawdd y dyfroedd ymdrochi.

Mae'r gwaith ar y gweill yn nalgylch Conwy'n cynnwys:

- Dŵr Cymru a gollyngwyr carthffosiaeth preifat yn gweithio i sicrhau bod dŵr gwastraff yn cael ei drin yn briodol.
- Prifysgol Bangor yn chwilio am atebion arloesol i broblemau gyda physgodfeydd pysgod cregyn.
- Cyfoeth Naturiol Cymru'n gwella rheoli coedwigoedd er mwyn lleihau effaith asideiddio ac i warchod afonydd rhag gwaddodion.
- Tirfeddianwyr yn lleihau effeithiau rheoli tir amaethyddol ar afonydd trwy reoli dŵr ffo, osgoi erydu glan yr afon ac annog ymarfer gorau.
- Rydyn ni'n ymchwilio i ffynonellau ac i gael atebion ynghylch hen byllau mwynau gan gynnwys astudiaethau manwl mewn dalgylchoedd, mesurau lleihau llif ym Mhwll Parc a monitro'r llif ym Mhwll Pandora.



Pwll plwm y Parc ger Llanrwst

Ynys Môn

Tir amaethyddol sydd i'w weld yn bennaf yn nhirlun Ynys Môn. Mae twristiaeth yn hynod o bwysig i economi'r ynys ac mae hefyd yn flaenoriaeth fawr cynnal ansawdd yr amgylchedd yn gyffredinol a'r dyfroedd ymdrochi a gweithgareddau hamdden sy'n gysylltiedig â dŵr. Mae llawer o safleoedd ar yr ynys wedi'u dynodi ar gyfer dibenion cadwraeth a bioamrywiaeth. Mae 12 o ddyfroedd ymdrochi wedi'u dynodi gan yr Undeb Ewropeaidd ar yr arfordir, sy'n gymysgedd o glogwyni a thraethau tywodlyd yn ogystal â rhai gwelyau pysgod cregyn dynodedig. Ceir nifer o ystadau diwydiannol bychain ger y prif ganolfannau poblogaeth megis yn Llangefni ac yng Nghaergerby, lle mae porthladd fferi. Mae gorllewin yr ynys yn barth perygl nitradau. Cafodd nifer o lynnoedd Ynys Môn wedi'u haddasu i gyflenwi dŵr cyhoeddus.

Yn nalgylch rheoli Ynys Môn mae 44 o gyrff dŵr afon, pump o lynnoedd a thri chorff ar aberoedd.

Mae maetholion, yn enwedig ffosforws, yn effeithio ar bump o lynnoedd ac un afon ar yr ynys, yn enwedig ar llyn Dinam, llyn Alaw a llyn Coron. Mae'n achosi i algae ffynnu gormod, mae'n effeithio ar ddefnyddiau eraill o ddŵr gan gynnwys echdynnu ar gyfer dŵr yfed, genweirio, cadwraeth bywyd gwyllt a dŵr yfed i dda byw. Prif ffynonellau'r maetholion a nodir yw **rheoli tir amaethyddol, llygredd gwasgaredig trefol a gollyngiadau o drin dŵr gwastraff**. Mae taenu tail ar y tir hefyd yn gallu achosi hynny ac mae nifer o unedau amaethyddol mawr, dwys, ar yr ynys sy'n gwaredu eu gwastraff yn rheolaidd fel hyn. Mae dŵr asidaidd llawn metel yn llifo o **hen byllau mwyn** ar Fynydd Parys yn effeithio llawer iawn ar Afon Goch yn Amlwch. Mae bacteria o **drin dŵr gwastraff** a thir amaethyddol yn peryglu pysgod cregyn ac ansawdd dŵr ymdrochi.

Mae'r gwaith sydd ar y gweill yn nalgylch Ynys Môn yn cynnwys:

- Tirfeddianwyr yn lleihau effaith llygredd gwasgaredig amaethyddol trwy reoli dŵr ffo, osgoi erydu glan yr afon ac annog ymarfer gorau.
- Gollyngwyr carthffosiaeth preifat a Dŵr Cymru'n gweithio i atal neu wella'n briodol olynadau carthffosiaeth yn ei ffynhonnell, ac o ganlyniad yn rheoli rhag bod gormod o solidau, bacteria a maetholion yn gollwng i afonydd.
- Dal i weithio ac i chwilio am arian i drin dŵr o hen waith copr Mynydd Parys.
- Rydyn ni'n cynnal ymgyrchoedd atal llygredd mewn is ddalgylchoedd penodol, megis Wygyr i daclo llygredd gwasgaredig sy'n effeithio ar draeth Bae Cemaes.



Dŵr pwll yn Afon Goch Amlwch



Algae yn Llyn Maelog

Llŷn ac Eryri

Mae dalgylch Llŷn ac Eryri'n cynnwys Penrhyn Llŷn ac yn ymestyn i'r de at aber Afon Glaslyn ac i'r gogledd-ddwyrain at Ddwygyfylchi ac Eryri. Mae'r rhan ddwyreiniol yn ucheldir mynyddig lle cedwir defaid yn bennaf. Ymhellach i'r gorllewin, ar dir isel Penrhyn Llŷn mae mwy o ffermydd llaeth. Y tu allan i Fangor, Caernarfon a Phorthmadog mae'r boblogaeth yn gyffredinol yn wasgaredig mewn pentrefi bychain a thai unigol.

Mae nifer o ddyfroedd ymdrochi wedi'u dynodi gan yr Undeb Ewropeaidd ar yr arfordir ac mae dyfroedd pysgod cregyn masnachol yn aber Afon Glaslyn ac ar Afon Menai. Mae twristiaeth yn hynod o bwysig yn economaidd i'r ardal ac mae cynnal ansawdd y dyfroedd arfordirol ac afonydd yn y mewndir yn flaenoriaeth uchel. Mae yna hefyd lawer o safleoedd wedi'u dynodi ar gyfer cadwraeth a bioamrywiaeth yn y mewndir, sy'n bwysig i ddenu twristiaid i'r ardal, yn ogystal â Pharc Cenedlaethol Eryri.

Yn nalgylch rheoli Llŷn ac Eryri mae 84 o gyrff dŵr afon, 17 o lynnoedd a dau gorff dŵr aber.

Gall bacteria o **weithfeydd trin dŵr gwastraff** olygu nad yw dyfroedd ymdrochi a dyfroedd pysgod cregyn yn cyrraedd safonau ansawdd y Comisiwn Ewropeaidd. Mae **addasiadau ffisegol** ar gyfer cronni dŵr, ynni dŵr neu rwystrau i bysgod yn mudo yn effeithio ar 15 o gyrff dŵr. Mae Afon Leri isaf yn llifo mewn camlas ac nid yw hi bellach yn naturiol. Cafodd aberoedd Afon Cefni ac Afon Glaslyn eu lleihau'n sylweddol wrth adeiladu argloddiau môr. Mae un ar ddeg o gyrff dŵr yn cael eu heffeithio gan **hen byllau mwynau a chwareli llechi**. Mae lefelau uwch o gopr a sinc yn Afonydd Llyfni a Glaslyn. Mae mwy o fetelau yn afonydd ardal Blaenau Ffestiniog a cheir hyrddiau o waddodion mewn glaw trwm. Bydd effeithiau **asideiddio** dŵr o'r atmosffêr yn cael ei waethygu'n aml gan amodau naturiol, mae mwyngloddio a choedwigaeth yn achosi problemau mewn pump o gyrff dŵr yr ucheldir yn nwyrain yr ardal hon, gan gynnwys Llyn Gamallt a Llyn Llagi. Mae asideiddio'n gallu golchi metelau gwenwynig o'r priddoedd ac i'r afonydd, sy'n gallu achosi problemau i organebau'r dŵr. Nodir fod **rheoli tir amaethyddol, llygredd gwasgaredig trefol a gollyngiadau o drin dŵr gwastraff** yn broblem mewn wyth o gyrff dŵr.

Mae'r gwaith sydd ar y gweill yn nalgylch Llŷn ac Eryri'n cynnwys:

- Gollyngwyr preifat yn taclo'r llygredd gwasgaredig fel bod llai o llygredd yn cyrraedd y traethau o gwmpas Llŷn a'r arfordir gogleddol.
- Dŵr Cymru'n monitro perfformiad eu hasedau i ganolbwyntio buddsoddi ar welliannau.
- Gweithredwyr chwareli yn ardal Blaenau Ffestiniog yn gweithio i leihau llygredd. Gwella'r draeniau ar safle a rheoli dŵr ffo sydd wedi helpu i leihau'r llygredd sy'n gollwng i ddalgylch Afon Goedol, gan gynnwys Afon Barlwyd.
- Cyfoeth Naturiol Cymru'n gwella rheoli coedwigoedd er mwyn lleihau effaith asideiddio ac i warchod afonydd rhag gwaddodion.
- Cafodd Afon Ogwen ei niweidio gan ddraenio a ffurfio camlas yn y 1960au. Heddiw, mae gwaith gwella eang wedi adfer pysgod ac infertebrataid i'r afon ac wedi gwaredu'r rwbel hyll a oedd ar lannau cilometr o'r afon o fewn y Parc Cenedlaethol.



Traeth Ymdrochi Abersoch



Afon Barlwyd ym Mlaenau Ffestiniog

Meirionnydd

Amaethyddiaeth a choedwigaeth yw'r prif ddefnydd y tir yn nalgylch rheoli Meirionnydd sy'n ymestyn o'r Borth ar yr arfordir de-orllewinol i ben deheuol Llyn Trawsfynydd. Mae'r ardal yn cynnwys dalgylchoedd Afonydd Dyfi a Mawddach, yn ogystal â chadwyn Cader Idris a llain hir, arfordirol yn ymestyn i'r de o Harlech. Mae yna ardaloedd mawr o goedwigaeth yn Nyffryn Dyfi ac i'r gogledd o Ddolgellau, fodd bynnag, mewn mannau eraill amaethyddiaeth sydd fwyaf cyffredin, gyda ffermio defaid yn bennaf yn ardaloedd yr ucheldir. Mae nifer o ddyfroedd ymdrochi'r Undeb Ewropeaidd yn y dalgylch hwn a hefyd welyau pysgod cregyn mawr yn aberoedd Afonydd Dyfi a Mawddach. Mae twristiaeth yn hynod o bwysig yn economaidd i'r ardal ac mae cynnal ansawdd dyfroedd ac afonydd y mewndir yn flaenoriaeth uchel. Mae hefyd lawer o safleoedd wedi'u dynodi ar gyfer cadwraeth a bioamrywiaeth yn y mewndir, sy'n bwysig i ddenu twristiaid i'r ardal.

Yn nalgylch rheoli Meirionnydd mae yna 74 o gyrff dŵr afon, 11 o lynnoedd a phedwar corff dŵr mewn aberoedd.

Mae **gollyngiadau o hen byllau'n** gryn broblem yn y dalgylch hwn yn enwedig ar Afonydd Dyfi a Mawddach. Nodir fod 19 o gyrff dŵr wedi'u heffeithio gan y pwysau hyn ac mae ffynonellau'r llygredd yn cynnwys pwll plwm Dylife a chloddfa aur Gwynfynydd. Mae bacteria o **drin dŵr gwastraff** yn effeithio ar ddyfroedd ymdrochi a dyfroedd pysgod cregyn gan beryglu eu gallu i gyrraedd safonau ansawdd y Comisiwn Ewropeaidd o gwmpas arfordir Meirionnydd. Mae effeithiau **asideiddio** dŵr o'r atmosffêr yn cael ei waethygu'n aml gan amodau naturiol, mwyngloddio a choedwigaeth yn broblem mewn un ar ddeg o gyrff dŵr. Mae asideiddio'n gallu golchi metelau gwenwynig o'r priddoedd ac i'r afonydd, sy'n gallu achosi problemau i organebau'r dŵr.

Mae'r gwaith sydd ar y gweill yn nalgylch Meirionnydd yn cynnwys:

- Dŵr Cymru a gollyngwyr carthffosiaeth preifat yn gweithio i sicrhau bod dŵr gwastraff yn cael ei drin yn briodol.
- Rydym ni wedi cynnal ymgyrchoedd atal llygredd yn aberoedd Afonydd Dyfi a Mawddach, wedi samplo ac ymweld ag eiddo preifat a ffermydd i dalu sylw i ffynonellau gwasgaredig o lygredd organig a bacteria.
- Rydym yn monitro Afon Mawddach i benderfynu ar faint o lygredd sy'n deillio o Gors Copr ac o Gloddfa Aur Gwynfynydd, fel rhan o waith i ddatblygu mesurau dichonadwy i ddatrys y broblem.
- Mae Cyfoeth Naturiol Cymru'n gwella rheoli coedwigoedd er mwyn lleihau effaith asideiddio ac i warchod afonydd rhag gwaddodion a gwaredu rhwystrau i bysgod yn mudo.
- Ar orlifdir Afon Dyfi, rydym yn gweithio i adfer prosesau naturiol ar gyfer rheoli llifogydd ac i adfer lefelau'r dŵr yn y gwlypdiroedd. Bydd hynny o fudd i Gors Fochno sy'n cael ei gwarchod yn rhyngwladol ac i gael gwared ar yr angen yn y tymor hir i adfer y cloddiau llifogydd, sydd mewn cyflwr gwael.



Aber Afon Dyfi



Pwll Gwynfynydd

Teifi a Gogledd Ceredigion

Yn wledig o ran natur, amaethyddiaeth yw'r dylanwad pennaf ar afonydd a thirlun Ceredigion. Ceir ffermio defaid yn ardaloedd yr ucheldir a llaeth yn yr iseldir. Yn hanesyddol, roedd cloddio mwynau'n ddiwydiant pwysig yn y rhan yma o Orllewin Cymru. Mae etifeddiaeth hyn yn bodoli hyd heddiw gyda dŵr o rai o'r pyllau'n cynyddu lefelau metelau mewn afonydd sy'n effeithio'n uniongyrchol ar eu hansawdd ecolegol. Mae Afon Rheidol wedi'i dynodi fel un wedi'i haddasu'n drwm oherwydd y gwaith cynhyrchu trydan ynni dŵr sydd arni.

Mae Afon Teifi'n afon arbennig o hardd ac mae wedi'i dynodi'n Ardal Cadwraeth Arbennig. Mae'n llifo trwy Gors Caron, cyforgors yr ucheldir gyda chymuned nodedig o blanhigion ac infertebrataid y dŵr sy'n unigryw i'r ardal. Mae llawer o afonydd yr ardal hon yn bysgodfeydd poblogaidd lle ceir llawer o eogiaid, sewin a brithyll brown. Mae genweirio a thwristiaeth genweirio'n ffynhonnell bwysig o incwm yn yr ardal ac mae 13 o ddyfroedd ymdrochi wedi'u dynodi gan yr Undeb Ewropeaidd o gwmpas yr arfordir. Roedd twristiaeth yn werth £298 miliwn i gymunedau'r ardal yn 2011 ([Adroddiad STEAM Cyngor Sir Ceredigion 2011](#)).

Yn nalgylch rheoli Teifi a Gogledd Ceredigion mae yna 86 o gyrff dŵr afonydd, 7 o lynnoedd a dau gorff dŵr aberoedd.

Mae'n hymchwiliadau wedi nodi fod 16 o gyrff dŵr afonydd yn methu oherwydd **hen byllau mwynau**, mae'r rhain yn cynnwys cyrff dŵr yn nalgylchoedd Afonydd Teifi, Ystwyth, Rheidol a Chlarach a 10 arall sy'n debyg iawn o fethu. Mae **rheoli amaethyddiaeth a thir gwledig** yn rheswm fod 10 o gyrff dŵr yn methu gan gynnwys Afonydd Teifi, Melindwr, Aeron a Charrog ac mae'n debyg iawn mai dyma'r rheswm hefyd y bydd 12 arall yn methu. **Rhwystrau artiffisial** sy'n rhwystro pysgod rhag mudo a chyrraedd eu tiroedd silio yw'r rheswm fod dwy afon Cletwr a Philiau'n methu ac mae'n debyg mai dyma'r rheswm hefyd fod Afonydd Arberth, Dulas a Mydyr yn methu.

Asideiddio o lygredd aer yw'r rheswm dros fethiant Llynnoedd Teifi ac wyth o gyrff dŵr afonydd yn ucheldir Afonydd Ystwyth a Rheidol. Mae tri chorff dŵr yn Afon Rheidol yn methu oherwydd bod coedwigoedd conwydd yn gwaethygu effeithiau asideiddio. **Gollyngiadau o weithfeydd trin dŵr gwastraff** yw'r rheswm fod pedwar o gyrff dŵr gan gynnwys Afon Drywi'n methu. Mae'n debyg iawn mai dyma'r rheswm pam y bydd afonydd eraill yn nalgylchoedd Afonydd Teifi a Rheidol yn methu. Mae'n debyg mai **dŵr gwastraff domestig nad yw'n mynd i garthffosydd** (tanciau septig) sy'n gyfrifol fod pedwar corff dŵr yn methu, gan gynnwys Afonydd

Carrog, Camddwr ac Ystwyth. Mae hon yn broblem neilltuol i'r ardal hon o Gymru sydd â llawer o bentrefi ac eiddo heb eu cysylltu â'r rhwydwaith carthffosiaeth cyhoeddus. Mae Afon Rheidol yn gorff dŵr sydd wedi'i addasu'n drwm a chafwyd cadarnhad mai echdynnu dŵr wyneb ar gyfer ynni dŵr yw'r rheswm fod Afonydd Castell a Hengwm yn methu.

Mae rhai enghrefftiau o'r gwaith sydd eisoes ar y gweill yn cynnwys:

- Cynlluniau i wella llwybrau a chynefinoedd pysgod
- Rydyn ni'n adolygu trwyddedi gollwng a thrwyddedi echdynnu i leihau'r effaith ar yr amgylchedd dŵr
- Mae awdurdodau lleol yn gweithio gyda ni i ganfod a datrys camgysylltiadau
- Mae Cyfoeth Naturiol Cymru'n rheoli coedwigoedd yn well er mwyn lleihau effeithiau asideiddio ac i warchod afonydd rhag gwaddodion ac yn gwaredu rhwystrau i bysgod yn mudo.
- Ymweliadau amaethyddol i roi cyngor ac arweiniad. Mae'n Swyddogion Dalgylch amaethyddol yn gweithio gyda thirfeddianwyr i reoli tir yn well er budd yr amgylchedd dŵr.
- Y mae, a bydd, cynlluniau adfer dŵr pyllau mwynau yn fesurau allweddol yn nalgylchoedd Afonydd Teifi, Ystwyth, Rheidol a Chlarach.

Cleddau ac Afonydd Arfordirol Sir Benfro

Gydag arfordir ar dair ochr, amgylchedd y môr yw un o asedau pennaf Sir Benfro. Gydag ymylon o draethau tywodlyd, clogwyni garw ac aberoedd coediog, mae yno 29 o draethau ymdrochi sydd wedi'u dynodi gan yr Undeb Ewropeidd a Pharc Cenedlaethol Arfordir Penfro. Y prif afonydd yw Cleddau Ddwyreiniol a Gorllewinol sy'n rhedeg o fryniau Preseli yn y gogledd trwy ffermdir gwledig i'r aber sy'n cynnwys rhan o Ddyfrffordd Aberdaugleddau. Fel un o'r porthladdoedd naturiol dyfnaf yn y byd, mae Dyfrffordd Aberdaugleddau'n sianel brysur, yn cael ei defnyddio gan longau fferi o Ddoc Penfro i'r Iwerddon, gan danceri olew a llongau pleser. Ers y 1950au, mae diwydiannau Petrocemegol a nwy hylif naturiol wedi datblygu ar lannau Dyfrffordd Aberdaugleddau ac mae'r ddau yn gyfranwyr mawr i economi Cymru ac yn seilwaith cenedlaethol hanfodol. Mae llawer o afonydd arfordirol llai hefyd, er enghraifft Afon Nanhyfer a Nant Brandy ac yn rhedeg i draethau poblogaidd ac, weithiau, yn effeithio ar ansawdd y dyfroedd ymdrochi.

Mae'r afon a'r aber yn Ardal Cadwraeth Arbennig ac mae'n cynnwys tua 75% o'r 186 milltir o arfordir Sir Benfro. Mae'r tirlun naturiol digyfnewid ac amgylchedd iach y dŵr yn denu ymwelwyr ac mae economi'r ardal yn dibynnu'n drwm ar dwristiaeth gyda £470 miliwn yn dod o dwristiaeth yn 2011 (Adroddiad STEAM Cyngor Sir Benfro 2011). Mae amaethyddiaeth hefyd yn bwysig i economi'r ardal ac mae'n cynhyrchu hanner o datws a chwarter o laeth Cymru. Defnyddir y tir yn bennaf ar gyfer amaethyddiaeth cymysg gan gynnwys cynhyrchu llaeth a thyfu cnydau â'r ar yr iseldir.

Yn nalgylch rheoli Cleddau ac Afonydd Arfordirol Sir Benfro mae 120 o gyrff dŵr afonydd, tri llyn a dau gorff dŵr mewn aberoedd.

Mae'n hymchwiliadau wedi nodi fod chwe chorff dŵr yn methu oherwydd **rheoli amaethyddiaeth a thir gwledig**, gan gynnwys Afonydd Nanhyfer, Cleddau Gorllewinol a Syfynwy a'i bod yn debyg iawn mai dyma pam fod 11 arall yn methu. **Rhwystrau artiffisial** sy'n atal pysgod rhag mudo a chyrraedd eu tiroedd silio yw'r rheswm fod tair afon, gan gynnwys Afon Westfield Pill, Afon Penfro a Nant Cartlett,

yn methu. Nodir **gollyngiadau o weithfeydd trin dŵr gwastraff** fel y rheswm fod Afon Anghof yn methu ac mae'n debyg iawn mai dyma pam fod pedair arall, gan gynnwys Nant Arbeth a Nant Brandy, yn methu.

Mae gwaith sydd eisoes ar y gweill yn cynnwys:

- Cynlluniau i wella llwybrau pysgod ar Afon Westfield Pill a chored Caneston, Celddau Dwyreiniol.
- Ymddiriedolaeth Afonydd Sir Benfro ac Afonydd Cymru yn gwella cynefinoedd ar y cyd â Chyfoeth Naturiol Cymru.
- Ffermwyr a thirfeddianwyr yn gweithio gyda'n swyddogion dalgylch i reoli tir yn well er budd yr amgylchedd dŵr.



Bae Caerfyrddin a Bro Gŵyr

Gyda'i thir ffrwythlon a'i chynnyrch amaethyddol, mae Sir Gaerfyrddin yn cael ei galw'n 'Gardd Cymru'. Defnyddir y tir yn bennaf ar gyfer amaethyddiaeth gyda ffermio defaid yn yr ucheldir a magu da byw cymysg yn y dalgylchoedd is. Mae llawer o ffermydd llaeth dwys yn nalgylch Afon Taf. Mae coedwigaeth yn gyffredin ar yr ucheldir, yn enwedig yn nalgylch Afon Tywi. Ychydig o ardaloedd trefol ac o ddiwydiant sydd yma. Mae yno gyfoeth o draethau tywodlyd sy'n boblogaidd gyda thwristiaid ym mro Gŵyr. Mae saith wedi'u dynodi'n Ddyfroedd Ymdrochi gan yr Undeb Ewropeaidd. Mae Cilfach Tywyn wedi'i dynodi'n ddŵr pysgod cregyn yr Undeb Ewropeaidd ac mae'n cynnal diwydiant pysgota cocos pwysig.

Afon Tywi yw'r afon hiraf yng Nghymru ac mae'n enwog fel un o afonydd sewin gorau'r DU. Mae rhannau o Afon Tywi wedi'u dynodi'n Ardal Cadwraeth Arbennig. Mae argae ar flaenau afonydd Tywi a Chamddwr i ffurfio cronfa ddŵr Llyn Brianne. Mae'r tirlun naturiol yn denu ymwelwyr ac mae twristiaeth yn bwysig iawn i economi'r ardal hon gyda £355 miliwn yn dod o dwristiaeth yn 2011 ([adroddiad STEAM Cyngor Sir Gaerfyrddin, heb gynnwys Bro Gŵyr](#)). Yn nalgylch rheoli Bae Caerfyrddin a Gŵyr mae 126 o gyrff dŵr afon, pump o lynnoedd a dau gorff dŵr aberoedd.

Nododd ein hymchwiliadau fod wyth o gyrff dŵr yn methu oherwydd **rheoli amaethyddol a thir gwledig**, gan gynnwys Afonydd Crychiau, Taf, Nant Fernhill, Cywyn a Chynin ac mae deg arall yn debyg iawn o fethu am y rheswm yma gan gynnwys Afonydd Lliw, Pennard Pill, Pibwr, Taf, Gwendraeth Fach, Dewi Fawr a Brân a dau o ddyfroedd aberoedd. Mae pum corff dŵr sy'n methu oherwydd **asideiddio** o lygredd aer ar Afon Tywi uchaf ac mae coedwigoedd conwydd yn

gwaethygu hynny. **Rhwystrau artiffisial** sy'n rhwystro pysgod sy'n mudo rhag cyrraedd eu tiroedd silio yw'r rheswm dros fod pedair afon yn methu gan gynnwys Afonydd Lluchwr, Cothi, Crychiau a Thywi. **Hen byllau** sy'n gyfrifol am fethiant pedwar o gyrff dŵr ar Afonydd Tywi Uchaf, Lluchwr a Chlyne. Mae **gollyngiadau parhaus o weithfeydd trin dŵr gwastraff** yn achosi i gyrff dŵr Afonydd Gwili a Gwendraeth Fawr fethu ac mae Afonydd Clyne, Lliw a Gwendraeth Fawr hefyd yn methu oherwydd gollyngiadau ysbeidiol. Mae **dŵr yn golchi o safleoedd tirlenwi** yn rheswm arall pam fod afon Clyne yn methu. Mae afonydd Dulais (Lluchwr) a Threbeddrod yn methu oherwydd **addasiadau ffisegol** ar gyfer amddiffyn llifogydd.

Mae gwaith sydd eisoes ar y gweill yn cynnwys:

- Cynlluniau i wella llwybr pysgod
- Mae ein Swyddogion Dalgylch amaethyddol yn gweithio gyda thirfeddianwyr reoli tir yn well er budd yr amgylchedd dŵr.
- Mae'r Awdurdod Glo'n gweithredu nifer o weithfeydd trin dŵr pyllau yn y dalgylch ac yn ymchwilio i ddichonoldeb rhagor, gan gynnwys ar Afon Clyne.
- Mae Cyfoeth Naturiol Cymru'n rheoli coedwigoedd yn well er mwyn lleihau effeithiau asideiddio ac i warchod afonydd rhag gwaddodion a chael gwared ar rwystrau i bysgod yn mudo.
- Yn nalgylch Afon Camddwr mae ffermwyr a sefydliadau gwirfoddol yn gwella storffeydd slyri ac yn gosod cafnau yfed fel nad oes raid i dda byw yfed o nentydd.
- Y fenter Nentydd Clir. Mae'r fenter hon yn gweithio gyda chymunedau lleol i wella'r amgylchedd dŵr mewn rhai o'n dalgylchoedd trefol, gan adfer afonydd i ganol y gymuned.



Pont Dolauhirion, Afon Tywi



Pwll mwyn Nat-y-Bai ger Nant y

Tawe i Cadoxton

Mae datblygiadau trefol a diwydiannau trwm cysylltiedig yn nodwedd o'r ardal hon ac mae hyn yn ffurfio sut y mae'r amgylchedd dŵr yn edrych heddiw. Er gwaethaf hynny, mae'r rhan fwyaf o'r defnydd tir yn wledig gyda'r rhan fwyaf yn cael ei ddefnyddio ar gyfer amaethyddiaeth. Y prif ardaloedd trefol yw Abertawe, Port Talbot, Castell-nedd a Phen-y-bont ar Ogwr.

Mae gwerth cadwraethol uchel i'r ardal hon ac mae ynddi nifer o safleoedd dynodedig gan gynnwys Ardaloedd Cadwraeth Arbennig a Pharc Cenedlaethol Bannau Brycheiniog. Mae twristiaeth yn elfen hanfodol gydag ymwelwyr yn cael eu denu gan enweirio, gweithgareddau awyr agored, parciau cenedlaethol a'r dyfroedd ymdrochi, llawer wedi'u dynodi gan yr Undeb Ewropeaidd, ar yr arfordir amrywiol. Mae organebau mewn elfiant gwastraff yn effeithio'n aml ar ansawdd y dŵr ymdrochi. Yn nwyrain yr ardal, o lygredd gwasgaredig y daw'r rhan fwyaf ond mae traethau trefol y gorllewin yn cael eu heffeithio gan lygredd gwasgaredig trefol o gamgysylltiadau a gollyngiadau unigol o weithfeydd trin dŵr gwastraff. Mae gwella ansawdd dŵr ymdrochi'n flaenoriaeth yma.

Yn nalgylch rheoli Tawe i Cadoxton mae 71 o gyrff dŵr afon, 5 o lynnoedd a phedwar corff dŵr ar aberoedd.

Nododd ein hymchwiliadau fod chwech o gyrff dŵr yn nalgylchoedd Afonydd Tawe, Cynffig, Nedd ac Afan wedi'u haddasu ac yn methu oherwydd **rhwystrau artiffisial** sy'n rhwystro pysgod sy'n mudo rhag cyrraedd eu tiroedd silio. Mae tair afon yn nalgylch Cynffig sy'n debyg o fethu o ganlyniad i **echdynnu dŵr wyneb** gan ddiwydiant. **Tir halogedig** yw rheswm fod Afon Fendrod yn methu ac etifeddiaeth hen **byllau glo** yw'r rheswm pam fod Afon Pelenna yn debyg o fethu. **Gollyngiadau parhaus o weithfeydd trin dŵr gwastraff** yw'r rheswm dros fethiant Afon Sychryd ac mae'n debyg iawn fod Afon Llynfi'n methu am yr un rheswm. **Gollyngiadau o dro i dro o weithfeydd trin dŵr gwastraff** yw'r rheswm tebygol dros fethiant dalgylch afonydd Llynfi, Fendrod a Dulais (Castell-nedd). Effeithiau cronol draenau dŵr gwastraff wedi'u cam-gysylltu o ystadau tai ac eiddo diwydiannol yw'r rheswm tebygol dros fethiant chwe chorff dŵr yn nalgylchoedd Ogwr a Chastell-nedd.

Mae rhai enghrefftiau o weithredu sydd eisoes ar y gweill yn cynnwys:

- Cynlluniau i wella llwybr pysgod yng Nghored Green Park, cored Marcroft a nant Cynon gan enweirwyr Afan ar y cyd â Chyfoeth Naturiol Cymru.
- Cymdeithas enweirio Ogwr ar y cyd â Chyfoeth Naturiol Cymru wedi gwella cynefin Afon Ogwr isaf. Hefyd ail osod grafel ar Afon Garw Uchaf.
- Rydym yn adolygu trwyddedau gollwng a thrwyddedau echdynnu i leihau'r effaith ar yr amgylchedd dŵr
- Mae awdurdodau lleol yn gweithio gyda ni i ganfod a datrys camgysylltiadau
- Mae busnesau'n gweithio gyda ni ar ystadau diwydiannol i wella'u mesurau atal llygredd.
- Mae'r Awdurdod Glo'n rhedeg nifer o weithfeydd trin dŵr o hen byllau glo yn y dalgylch hwn ac yn adeiladu un yng nglofa Aberbaiden ar Afon Cynffig.
- Menter Nentydd Clir i wella'r amgylchedd dŵr yng nghymunedau trefol Abertawe a Maesteg. Mae Nentydd Clir – Maesteg' yn cynnwys dau gorff dŵr yn nalgylch Afon Llynfi.



Sgwd Isaf Clun-Gwyn, Afon Mellte

9 Gwybodaeth bellach ynghylch y problemau arwyddocaol

Mae'r ymgynghoriad yma'n rhoi trosolwg o'r hyn rydyn ni, Cyfoeth Naturiol Cymru, yn ei gredu yw'r problemau arwyddocaol yn Ardal Basn Afon Gorllewin Cymru. Rydyn ni wedi defnyddio gwybodaeth a thystiolaeth o lawer o wahanol ffynonellau wrth baratoi'r ddogfen hon. Os yn bosibl, rydyn ni wedi rhoi hynny ar gael i'r cyhoedd ac wedi cyflwyno dolenni i'r adrannau priodol.

- **Ystadegau a ffeithiau Ardal Basn Afon Gorllewin Cymru** --Gwybodaeth bellach ar ystadegau Ardal Basn Gogledd Cymru. Mae'n cynnwys gwybodaeth megis canlyniadau dosbarthiad cyrff dŵr a'r rhesymau dros ddsbarthu'n is na chyflwr ecolegol da. Mae'n cynnwys manylion ardaloedd gwarchodedig sy'n cael gwarchodaeth gyfreithiol arbennig. I weld y ddogfen ewch i'n tudalen wybodaeth.
- **Asesiad Amgylcheddol Strategol Ardal Basn Afon Gorllewin Cymru** - Er mwyn sicrhau fod y cynlluniau rheoli basn afon yn ystyried holl agweddau'r amgylchedd yn iawn (er enghraifft, sut y mae'r cynllun yn effeithio ar yr amgylchedd hanesyddol neu ar y tirlun), mae Asiantaeth yr Amgylchedd yn cynnal Asesiad Amgylcheddol Strategol o bob cynllun. Ymgynghorir ar sut rydyn ni'n bwriadu gwneud hynny yn Ardal Basn Afon Gorllewin Cymru, cyhoeddir yr ymgynghoriad hwnnw'r un pryd ag ymgynghoriad Heriau a Dewisiadau Ardal Basn Afon Gorllewin Cymru a bydd yn cau ar 22 Rhagfyr 2013. I weld yr ymgynghoriad ewch i'n tualen wybodaeth.
- **'Dyfroedd Bywiol i Gymru' – dogfen gefnogi sy'n dangos y 10 problem fwyaf ar draws Cymru** I weld y ddogfen ewch i'n tudalen wybodaeth
- **Crynodeb o dystiolaeth Cynllunio Rheoli Dŵr Arwyddocaol** - yn cynnwys mwy o fanylion technegol y problemau arwyddocaol yng Nghymru a Lloegr. Nid yw'r crynodebau hyn o angenrheidrwydd yn cyd-fynd â'r penawdau a ddefnyddiwyd i ddisgrifio'r problemau hynny yn y ddogfen hon; yn hytrach maen nhw'n edrych ar y pwysau sy'n creu'r problemau, megis 'Echdynnu a llif' neu 'Gemegolion a metelau'. I weld y pecynnau, ewch i: <http://www.environment-agency.gov.uk/research/library/data/145758.aspx>
- **Asesiadau Risg** - Yn ogystal ag ystyried cyflwr yr amgylchedd dŵr ar hyn o bryd, mae'n bwysig hefyd ystyried y risgiau a allai godi (effeithiau posibl). Mae Cyfoeth Naturiol Cymru ac Asiantaeth yr Amgylchedd wedi cynhyrchu asesiadau risg ar gyfer pob un o'r pwysau sy'n effeithio ar yr amgylchedd dŵr. I weld y pecynnau ewch i: <http://www.environment-agency.gov.uk/research/planning/33268.aspx>
- **Cyfarwyddeb Fframwaith Dŵr: DataShare** - Mae hwn yn wasanaeth y we sydd ar gael i'r cyhoedd lawr lwytho'r setiau data y mae Cyfoeth Naturiol Cymru'n eu defnyddio ar gyfer y gwaith dadansoddi a'r gwaith arall rydyn ni'n ei wneud. Mae'r setiau data perthnasol yn cynnwys data dosbarthiad manwl a mapiau o'r cyrff dŵr yng Nghymru a Lloegr. Noder: mae llawer o'r cynnwys ar y safle yma'n dechnegol ac yn gofyn am feddalwedd arbennig i agor y ffeiliau. I gael gweld DataShare, ewch i: <http://www.geostore.com/environment-agency>

10 Gwybodaeth yr ymgynghoriad

Crynodeb o gwestiynau'r ymgynghoriad

Cwestiynau'r ymgynghoriad

Problemau arwyddocaol (tudalennau 13 - 21)

1 Beth yn eich barn **chi** yw'r heriau mwyaf sy'n wynebu dyfroedd Ardal Basn Afon Gorllewin Cymru?

2 Ydych chi'n cytuno gyda'n disgrifiad o sut mae'r problemau arwyddocaol yn effeithio ar yr amgylchedd dŵr a'r gymuned leol? *Nodwch at ba broblem(au) rydych yn cyfeirio ac ychwanegwch wybodaeth berthnasol i helpu egluro'ch ateb.*

3 Sut ydych chi'n meddwl y dylai'r problemau cael eu tacio a beth fydddech chi'n ei ddewis i wneud gyntaf? *Nodwch at ba broblem(au) rydych yn cyfeirio. Ystyriwch unrhyw gyfyngiadau adnoddau.*

4. Gyda phwy y dylen ni weithio i gyrraedd y canlyniadau amgylcheddol?

Y dalgyloedd (tudalennau 23 - 33)

5 Sut mae'r problemau arwyddocaol yn nalgylch Gorllewin Cymru'n effeithio ar yr amgylchedd dŵr a'r gymuned leol? *Nodwch at ba broblem(au) rydych yn cyfeirio ac ychwanegwch wybodaeth berthnasol i helpu egluro'ch ateb.*

6 Sut ydych chi'n meddwl y dylai'r heriau sy'n effeithio ar y dalgyloch cael eu tacio a beth fydddech chi'n ei wneud yn gyntaf? *Nodwch at ba broblem(au) rydych yn cyfeirio. Cofiwch ystyried unrhyw oblygiadau adnoddau. .*

Sut i Ymateb

Byddai'n well gan Gyfoeth Naturiol Cymru pe byddwch yn ymateb trwy e-bost at: ardalbasnafongorllewincymru@cyfoethnaturiolcymru.gov.uk / westernwalesrbd@naturalresourceswales.gov.uk

Llenwch y cwestiynau profforma ar ein tudalen wybodath, bydd hynny'n rhoi cyfle i chi gyflwyno'ch sylwadau'n fwy effeithiol, ac, yr un pryd, yn ein helpu ni i gasglu a chrynhof'r ymatebion yn gyflym ac yn gywir. Fodd bynnag, os ydych eisiau ymateb mewn ffordd arall, cysylltwch â'ch cysylltydd rhanbarthol ar gyfer Ardal Basn Afon Gorllewin Cymru, isod.

Gallwch weld y dogfennau ymgynghori a chwestiynau'r ymgynghoriad ar lein. Ond, os yw'n well gennych fersiwn brint o'r ddogfen, ffoniwch 0300 065 3000.

Dychwelwch yr ymatebion ysgrifenedig erbyn 22 Rhagfyr 2013 at:

Jill Brown
Cyfoeth Naturiol Cymru, Tŷ Cambria
29 Newport Road, Caerdydd,
CF24 0TP

Ar gyfer beth y bydd Cyfoeth Naturiol Cymru yn defnyddio'r ymatebion

Bydd Cyfoeth Naturiol Cymru yn defnyddio ymatebion o'r ymgynghoriad hwn i ffurfio'r adolygiad ac i ddiweddarau'r Cynllun Rheoli Basn Afon Gorllewin Cymru. Bydd staff Cyfoeth Naturiol Cymru sy'n ymdrin â'r ymgynghoriad hwn yn gweld yr holl ymatebion yn llawn. Efallai bydd staff eraill hefyd yn gweld yr ymatebion er mwyn eu helpu i gynllunio ymgynghoriadau yn y dyfodol.

Cyhoeddir crynodeb llawn o'r ymatebion ar wefan Cyfoeth Naturiol Cymru.

Sut y bydd Cyfoeth Naturiol Cymru yn defnyddio'ch gwybodaeth

Byddwn yn rhoi'r holl sylwadau (ar wahân i wybodaeth bersonol) ar gael i'r cyhoedd ar wefan Cyfoeth Naturiol Cymru. Bydd hynny'n cynnwys y sylwadau a geir trwy e-bost, trwy'r post a thrwy ffacs, oni bai eich bod wedi gofyn yn benodol i'ch ymateb gael ei gadw'n gyfrinachol. Dim ond enwau sefydliadau sy'n ymateb, ac nid enwau unigolion, fydd yn cael eu cyhoeddi.

Os byddwch yn rhoi cyfeiriad e-bost, cewch gydnabyddiaeth o'ch ymateb. Ar ôl i'r ymgynghoriad gau, cyhoeddir crynodeb o'r ymatebion ar wefan Cyfoeth Naturiol Cymru. Bydd rhywun yn cysylltu i roi gwybod i chi pan fydd hynny ar gael. Cewch eich hysbysu hefyd am unrhyw ymgynghoriadau eraill a fydd yn codi ynghylch y basn afon oni bai eich bod yn gofyn fel arall.

O dan y Ddeddf Rhyddid Gwybodaeth 2000, efallai bydd gofyn i Gyfoeth Naturiol Cymru gyhoeddi'ch ymateb i'r ymgynghoriad hwn, ond ni fyddwn yn cynnwys unrhyw wybodaeth bersonol. Os ydych wedi gofyn i'ch ymateb cael ei gadw'n gyfrinachol, efallai bydd dal gofyn rhoi crynodeb.

Os oes gennych unrhyw ymholiadau neu gwynion ynghylch sut y cynhaliwyd yr ymgynghoriad cysylltwch â:

Jill Brown
Cyfoeth Naturiol Cymru, Tŷ Cambria
29 Newport Road, Caerdydd,
CF24 0TP

