



**Cyfoeth
Naturiol**
Cymru
**Natural
Resources**
Wales



Gwasanaethau'r Awdurdodau Lleol a'r amgylchedd dŵr

Nodyn Cyngor am y Gyfarwyddeb Fframwaith Dŵr

Cyhoeddwyd gan:
Cyfoeth Naturiol Cymru
Tŷ Cambria
29 Heol Casnewydd
Caerdydd
CF24 0TP
0300 065 3000 (Llun-Gwen, 8am - 6pm)
enquiries@naturalresourceswales.gov.uk
www.cyfoethnaturiolcymru.gov.uk

©Cyfoeth Naturiol Cymru

Cedwir pob hawl. Os gofynnir am ganiatâd Cyfoeth Naturiol Cymru o flaen llaw, caniateir atgynhyrchu'r ddogfen hon

Cyfoeth Naturiol Cymru

Mae Cyfoeth Naturiol Cymru wedi cyfuno gwaith Cyngor Cefn Gwlad Cymru, Asiantaeth yr Amgylchedd Cymru a Chomisiwn Coedwigaeth Cymru, yn ogystal â rhai o swyddogaethau Llywodraeth Cymru. Ein pwrpas yw sicrhau y bydd adnoddau naturiol Cymru yn cael eu cynnal, eu gwella a'u defnyddio'n gynaliadwy, yn awr ac i'r dyfodol. Mae tirwedd, amgylchedd a bywyd gwylt Cymru ymysg ei hadnoddau mwyaf, ac yn werth dros £8bn i economi Cymru.

- Byddwn yn gweithio dros economi Cymru ac yn galluogi defnyddio adnoddau naturiol yn gynaliadwy i gynnal swyddi a menter. Byddwn yn helpu busnesau a datblygwyr i ddeall ac ystyried yr effaith ar yr amgylchedd wrth iddynt wneud penderfyniadau pwysig
- Byddwn yn gweithio dros gymunedau Cymru i amddiffyn pobl a'u cartrefi gymaint â phosibl rhag digwyddiadau amgylcheddol megis llifogydd a llygredd. Byddwn yn darparu cyfleoedd iddynt ddysgu, defnyddio a chael budd o adnoddau naturiol Cymru
- Byddwn yn gweithio i gynnal a gwella ansawdd yr amgylchedd i bawb. Byddwn yn gweithio tuag at wneud yr amgylchedd a'r adnoddau naturiol yn fwy gwydn yn wyneb newid yn yr hinsawdd a phwysau eraill.
- Ni yw prif gynghorydd Llywodraeth Cymru ar yr amgylchedd, gan alluogi datblygu adnoddau naturiol Cymru'n gynaliadwy er budd pobl, yr economi a bywyd gwylt.

Cymdeithas Llywodraeth Leol Cymru

Mae Cymdeithas Llywodraeth Leol Cymru (CLILC) yn cynrychioli buddiannau byd llywodraeth leol ac yn hyrwyddo democratiaeth leol yng Nghymru. Mae'n cynrychioli 22 awdurdod lleol Cymru ac mae awdurdodau'r 3 gwasanaeth tân ac achub a'r 3 parc cenedlaethol yn aelodau cyswllt.

Prif ddibenion CLILC yw hyrwyddo safonau ac enw da maes llywodraeth leol a helpu'r awdurdodau i ddatblygu polisïau a blaenoriaethau a fydd yn gwella gwasanaethau i'r cyhoedd a democratiaeth.

Cafodd ei sefydlu ym 1996 yn gorff llunio polisïau a chynrychioli, ond, ers hynny, mae CLILC wedi tyfu'n sefydliad sy'n arwain ym meysydd datblygu a gwella, cydraddoldeb, caffael a materion cyflogaeth hefyd ac mae ganddi amrywiaeth eang o bartneriaid sy'n ymwneud â maes llywodraeth leol:

- [Craff am Wastraff Cymru](#)
- [Asiantaeth Gwella Gwasanaethau Cymdeithasol](#)
- [Cymdeithas Cyfarwyddwr Addysg Cymru](#)
- [Partneriaeth Mewnfudo Cymru](#)

Mae CLILC yn dal yn rhan o Gymdeithas Llywodraeth Leol Cymru a Lloegr (LGA). Mae wedi newid ei haelodaeth i fod yn aelod cyswllt ers mis Ebrill 2005 gan ofalu ei bod yn parhau i gynrychioli buddiannau byd llywodraeth leol Cymru gerbron Llywodraeth y Deyrnas Unedig.

RHAGAIR

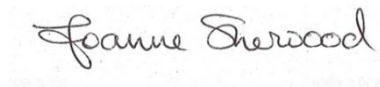
Mae adfer amgylchedd dŵr Cymru yn flaenoriaeth ac yn un o'r camau allweddol yn rhaglen Llywodraeth Cymru ar gyfer yr amgylchedd a chynaliadwyedd. Mae gofyn cynllunio a rheoli ein dŵr a'r ecosystem ehangach mewn ffordd gyfannol gan gadw'r ddysgl yn wastad rhwng blaenoriaethau amgylcheddol, economaidd a chymdeithasol. Bydd cydweithio'n help i wireddu'r blaenoriaethau hyn sydd gan Lywodraeth Cymru a dyma'r sylfaen hefyd ar gyfer y dull ecosystemau a fydd o fudd inni yn awr ac yn y dyfodol.

Mae'r Gyfarwydddeb Fframwaith Dŵr (y Gyfarwydddeb) yn gosod fframwaith ar gyfer sicrhau buddion sylweddol wrth reoli ein dyfroedd mewn ffordd gynaliadwy yn y tymor hir. Mae'r ddeddfwriaeth hon yn effeithio ar bob un ohonom. Fel unigolion, byddwn yn defnyddio dŵr bob dydd ar y lefel fwyaf sylfaenol, i'w yfed, i ymolchi, i goginio ac i gael gwared ar wastraff dynol. Byddwn yn defnyddio dŵr yn y nwyddau a brynwn ac yn y prosesau diwydiannol sy'n eu gwneud. Byddwn yn defnyddio dŵr ar gyfer hamdden, amaethyddiaeth, pysgota a chludiant. Mae dŵr yn hanfodol i'n hiechyd, i'n lles, i'r economi ac er mwyn sicrhau amgylchedd iach sy'n gweithio - amgylchedd yr ydym i gyd yn dibynnu arno am wasanaethau. Fodd bynnag, oherwydd ein gweithredoedd ni, mae'r berthynas fregus rhwng pridd, dŵr a llystyfiant wedi newid. Mae datblygiadau trefol, y seilwaith draenio ac amddiffynfeydd rhag llifogydd wedi dwysáu'r problemau hyn. Mae ein holl weithgareddau'n rhoi ansawdd dŵr dan bwysau enfawr ac mae'n effeithio ar faint ohono sydd ar gael. Mae hyn hefyd yn effeithio ar yr ecosystemau y mae'n eu cynnal a'r gwasanaethau y maent hwythau'n darparu ar gyfer y gymdeithas.

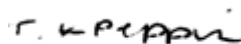
Swyddogaeth Cyfoeth Naturiol Cymru yw datblygu'r Cynlluniau Rheoli Basnau Afonydd ac egluro'r ffordd y byddwn yn defnyddio'r cynlluniau hynny yng Nghymru i wella ansawdd ac iechyd ecolegol ein holl ddyfroedd. Mae gan Awdurdodau Lleol rôl hollbwysig yn cyfrannu at gynllunio, gwireddu a hyrwyddo'r Cynlluniau hyn wrth roi eu swyddogaethau ar waith.

Mae Cyfoeth Naturiol Cymru a Chymdeithas Llywodraeth Leol Cymru yn cydnabod pwysigrwydd cydweithio. Mae angen inni i gyd ddeall yn well beth yw rolau a chyfrifoldebau ein gwahanol sefydliadau, yn ogystal â rhai'r sector preifat a'r sector gwirfoddol a chyfrifoldebau unigolion, a sut y gall y rhain gyfrannu at ofynion y Gyfarwydddeb. Bydd y ddealltwriaeth hon yn ein galluogi i sefydlu dulliau o gydweithio i sicrhau'r gwelliannau sydd eu hangen er mwyn cyflawni gofynion y ddeddfwriaeth ac yn anad dim er mwyn gwarchod a gwella ein dŵr.

Rydym yn cydnabod y cymorth a gafwyd gan Asiantaeth yr Amgylchedd a Chynaliadwyedd Gorllewin Canolbarth Lloegr wrth baratoi'r nodyn cyngor hwn.



Joanne Sherwood
Pennaeth Cynllunio Adnoddau Naturiol
Cyfoeth Naturiol Cymru a Datblygu Cynaliadwy CLILC



Tim Peppin
Cyfarwyddwr Adfywio

Cynnwys

	Cyfoeth Naturiol Cymru	1
	Cymdeithas Llywodraeth Leol Cymru	1
	Rhagair	2
1	Y Gyfarwyddeb Fframwaith Dŵr	4
1.1	Beth yw'r Gyfarwyddeb Fframwaith Dŵr?	4
1.2	Cynlluniau Rheoli Basnau Afonydd, cyrff dŵr a'u hamcanion	4
1.3	Beth yw corff dŵr a sut y bydd statws corff dŵr yn cael ei asesu?	6
1.4	Y Gyfarwyddeb Fframwaith Dŵr ac Ardaloedd Gwarchoddedig a ddynodwyd o dan y Gyfarwyddeb Cynefinoedd ac Adar (Natura 2000)	7
1.5	Statws presennol cyrff dŵr yng Nghymru	8
1.6	Beth sy'n effeithio ar yr amgylchedd dŵr?	9
1.7	Pam mae'r amgylchedd dŵr yn bwysig i economïau a chymunedau?	10
2	Swyddogaethau Awdurdodau Lleol sy'n gallu gwella'r amgylchedd dŵr	11
2.1	Y Broses Cynllunio Gwlad a Thref a Rheoli Adeiladu	12
2.2	Awdurdodau Llifogydd Lleol Arweiniol a Phrifyrdd	17
2.3	Iechyd yr Amgylchedd a Rheoli Llygredd	21
2.4	Ystadau gan gynnwys manau gwyrdd ac adeiladau	23
2.5	Partneriaethau ac ymwybyddiaeth	26
3.	Arferion Da	29
4.	Ffynonellau cymorth a rhagor o wybodaeth	30
5.	Geirfa	31
Astudiaethau achos		
	Datblygiad Tai Newydd yn Llanharan	14
	Creu Gwlypdir yn Llanfyllin, Powys	16
	Cynllun Llifogydd Cwm Tawe Isaf	19
	Strategaeth Dyfroedd Ymdrochi Cyngor Sir Penfro	22
	Canolfan Ymwelwyr Bwlch Nant yr Arian	24
	Cronni Dŵr Glaw yn Swyddfa Cyfoeth Naturiol Cymru, Cross Hands Cyfoeth Naturiol Cymru	25
	Prosiect Eco Llynfi	27
	Prosiect Camgysylltu Abertawe	28
	Prosiect Dylunio Trefol Sensitif i Ddŵr Maesteg	29
	Ymgyrch y Pysgodyn Melyn	29

1. Y Gyfarwydddeb Fframwaith Dŵr

1.1 Beth yw'r Gyfarwydddeb Fframwaith Dŵr?

Y Gyfarwydddeb Fframwaith Dŵr (y Gyfarwydddeb) yw'r darn mwyaf sylweddol o ddeddfwriaeth amgylcheddol a gyhoeddwyd erioed gan y Comisiwn Ewropeaidd. Daeth i rym ym mis Rhagfyr 2000 ac yn rhan o gyfraith y Deyrnas Unedig ym mis Rhagfyr 2003. Rhoddir y Gyfarwydddeb ar waith drwy Gymru a Lloegr drwy Reoliadau Amgylchedd Dŵr 2003. Nod y Rheoliadau hyn yw darparu fframwaith cyfannol i amddiffyn yr amgylchedd dŵr drwy gymryd y camau a restrir mewn Cynlluniau Rheoli Basnau Afonydd. Canlyniad hyn fydd sicrhau amgylchedd dŵr iachach drwy gadw'r ddysgl yn wastad rhwng ystyriaethau amgylcheddol, economaidd a chymdeithasol.

Mae Llywodraeth Cymru wedi dynodi Cyfoeth Naturiol Cymru yn awdurdod cymwys i ddatblygu ac egluro'r ffordd hon o fynd ati yng Nghymru er mwyn gwella ansawdd ac iechyd ecolegol ein holl ddyfroedd. Mae'r dyfroedd hyn yn cynnwys afonydd, nentydd, ffrydiau, llynnoedd, aberoedd, camlesi, dyfroedd arfordirol hyd at filltir o'r lan adeg llanwr isel, cyrff dŵr daear a phob ardal a warchodir sy'n dibynnu ar ddŵr.

Nod y Gyfarwydddeb yw cydblethu amcanion yr Ardaloedd Gwarchoddedig hynny a ddynodwyd o dan gyfarwydddebau blaenorol yr Undeb Ewropeaidd (h.y. Cynefinoedd ac Adar, Dyfroedd Ymdrochi, Dŵr Yfed, Pysgod Dŵr Croyw, Dyfroedd Pysgod Cregyn, Nitradau, Dŵr Gwastraff Trefol).

Yn ôl Rheoliadau'r Amgylchedd Dŵr 2003, mae gofyn i Awdurdodau Cyhoeddus, gan gynnwys Awdurdodau Lleol, roi sylw i'r Cynllun Rheoli Basnau Afonydd ac unrhyw gynlluniau atodol wrth roi eu swyddogaethau ar waith.

1.2 Cynlluniau Rheoli Basnau Afonydd, cyrff dŵr a'u hamcanion

Mae tair Ardal Basnau Afonydd yng Nghymru: Mae Gorllewin Cymru yn gyfan gwbl o fewn tiriogaeth Cymru, mae Hafren a Dyfrdwy'n croesi'r ffin i Loegr. Ym mis Rhagfyr 2009, cyhoeddodd Asiantaeth yr Amgylchedd y Cynllun Rheoli Basnau Afonydd cyntaf (2009-15) - mae'r rhain yn rhestru'r camau y mae angen eu cymryd i warchod a gwella'r amgylchedd dŵr ac maent ar gael ar [wefan Asiantaeth yr Amgylchedd](#).

Mae Cyfoeth Naturiol Cymru yn awr yn gweithio i'w hadolygu a'u diweddarau ac fe gyhoeddir yr ail set o Gynlluniau (2015-21) ym mis Rhagfyr 2015. Dechreuir ymgyngori ynghylch y Cynlluniau Rheoli Basnau Afonydd drafft ym mis Gorffennaf 2014 - bydd y dogfennau ar gael ar wefan [Cyfoeth Naturiol Cymru](#).

Y Cynlluniau hyn yw'r brif ffynhonnell wybodaeth am yr amgylchedd dŵr ac maent yn gosod amcanion ar gyfer pob corff dŵr gan grynhoi'r camau y bydd partneriaid yn eu cymryd i sicrhau'r canlyniadau hyn yn yr amgylchedd dŵr. Nod y cynlluniau yw mynd ati mewn ffordd gyfannol i reoli'r amgylchedd dŵr a sicrhau ein bod yn cadw'r ddysgl yn wastad rhwng gwerthoedd ecolegol, cymdeithasol ac economaidd wrth wneud penderfyniadau.

Mae'r Cynlluniau Rheoli Basnau Afonydd yn cynnwys ymrwymïadau statudol i wneud y canlynol:

- gwarchod yr amgylchedd dŵr fel nad yw'n dirywio;
- cyflawni amcanion yr Ardaloedd Gwarchoddedig erbyn 2015 (h.y. Cynefinoedd ac Adar, Dyfroedd Ymdrochi, Dŵr Yfed, Pysgod Dŵr Croyw, Dyfroedd Pysgod Cregyn, Nitradau, Dŵr Gwastraff Trefol).

- ceisio cyflawni Statws/Potensial Ecolegol Da a Statws Cemegol Da y Gyfarwyddeb ar gyfer yr holl ddyfroedd wyneb (a'r hyn sy'n cyfateb iddynt o ran dyfroedd daear) erbyn 2015; a
- sicrhau bod addasiadau newydd i gyrff dŵr yn unol ag amcanion y Gyfarwyddeb.

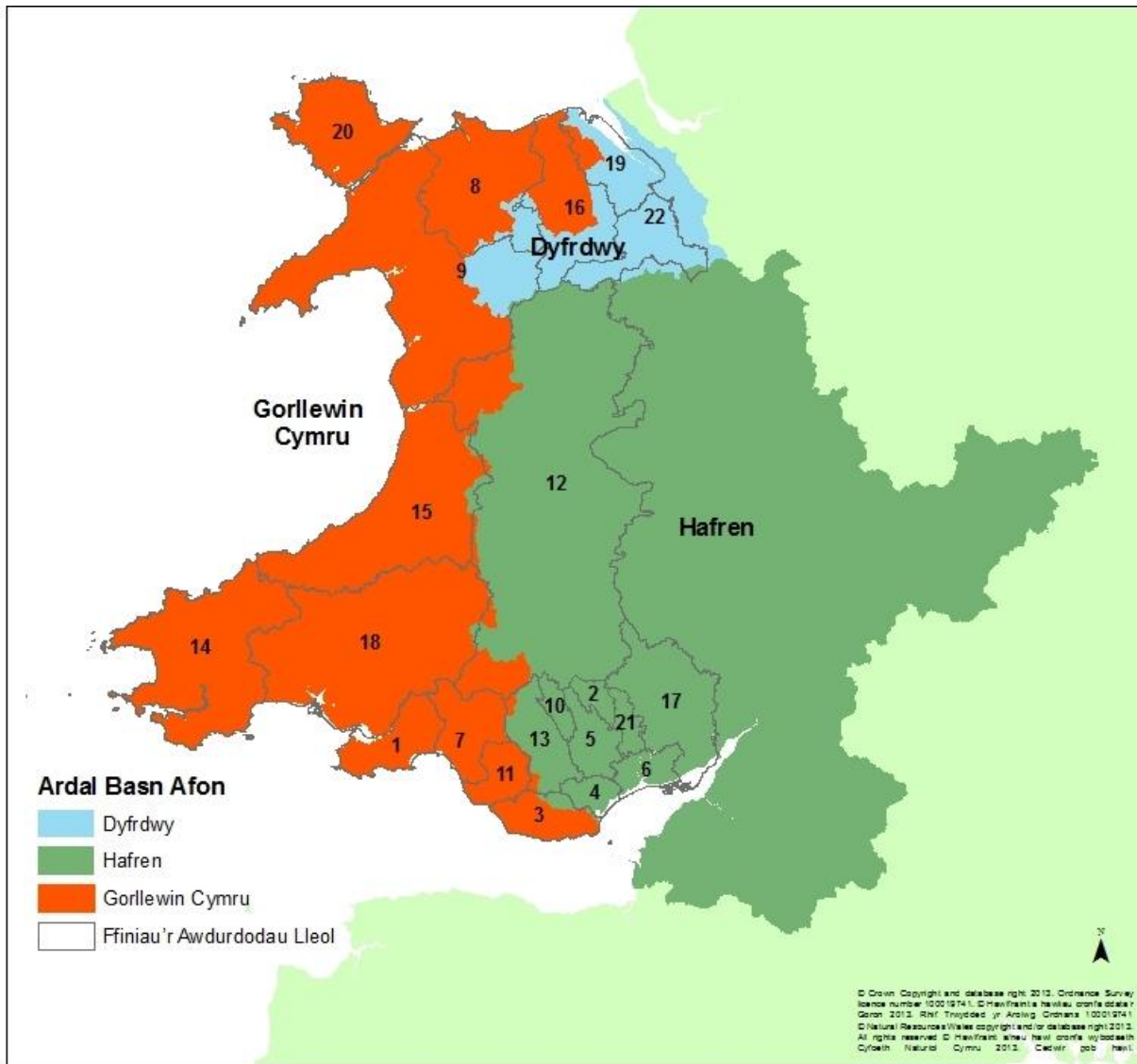
Lle nad oes modd cyflawni amcan, rhaid cyfiawnhau hynny.

Yr amserlen ac ymgysylltu

Mae canllawiau'r llywodraeth yn rhestru'r prif gamau ar gyfer datblygu'r Cynlluniau Rheoli Basnau Afonydd (gweler isod).

Amserlen cyflawni prif gamau rheoli basnau afonydd		
Dyddiad Cwblhau	Cam	Ymgynghori?
22 Mehefin 2012	Cydweithio (datganiad o'r camau a'r camau ymgynghori)	Oes - 6 mis
22 Mehefin 2013	Heriau a Dewisiadau (Crynodeb o broblemau sylweddol o ran Rheoli Dŵr)	Oes - 6 mis
22 Gorffennaf 2014	Cynlluniau Drafft Rheoli Basnau Afonydd	Oes - 6 mis
22 Medi 2015	Cyflwyno'r ail set o Gynlluniau i Weinidogion	Nac oes
22 Rhagfyr 2015	Gweinidogion yn cymeradwyo'r ail set o Gynlluniau a'u cyhoeddi	Nac oes

Mae Ffigur 1 isod yn dangos Ardaloedd Basnau'r Afonydd a'r Awdurdodau Lleol sydd o fewn eu dalgylchoedd.



Ffigur1. Ardaloedd Basnau'r Afonydd a'r Awdurdodau Lleol

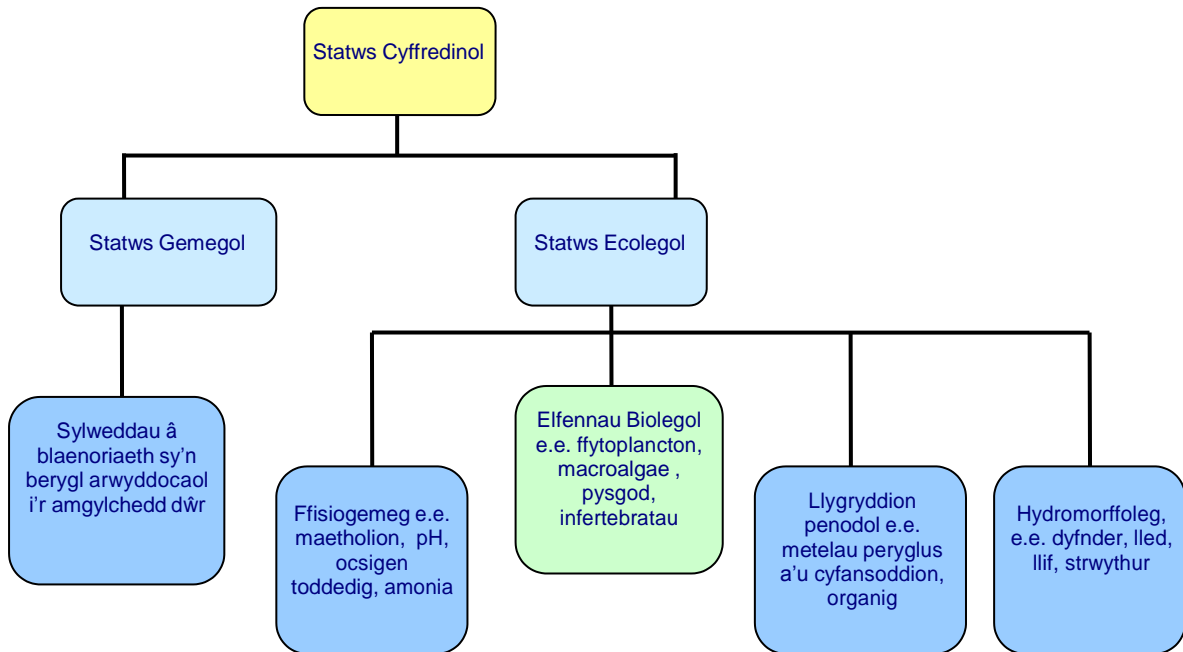
Rhif Label	Awdurdod Lleol	Rhif Label	Awdurdod Lleol
1	Abertawe – Swansea	12	Powys - Powys
2	Blaenau Gwent - Blaenau Gwent	13	Rhondda Cynon Taf - Rhondda Cynon Taf
3	Bro Morgannwg - the Vale of Glamorgan	14	Sir Benfro - Pembrokeshire
4	Caerdydd – Cardiff	15	Sir Ceredigion - Ceredigion
5	Caerffili – Caerphilly	16	Sir Ddinbych - Denbighshire
6	Casnewydd – Newport	17	Sir Fynwy - Monmouthshire
7	Castell-nedd Port Talbot - Neath Port Talbot	18	Sir Gaerfyrddin - Carmarthenshire
8	Conwy – Conwy	19	Sir y Fflint - Flintshire
9	Gwynedd – Gwynedd	20	Sir Ynys Môn - Isle of Anglesey
10	Merthyr Tudful - Merthyr Tydfil	21	Tor-faen - Torfaen
11	Pen-y-bont ar Ogwr – Bridgend	22	Wrecsam - Wrexham

1.3 Beth yw corff dŵr a sut mae statws corff dŵr yn cael ei asesu?

Uned o ddŵr wyneb y gellir ei rheoli yw corff dŵr, sef nant, afon neu gamlas, llyn neu gronfa, dŵr trosiannol (aber) neu ddarn o ddŵr arfordirol, a hynny yn eu cyfanrwydd ynteu'n rhannol. 'Corff o ddŵr daear' yw cyfaint penodol o ddŵr daear o fewn acwiffer neu acwifferau.

Asesir statws corff dŵr drwy ei gymharu â mwy na 30 o wahanol ffyn mesur wedi'u grwpio fel a ganlyn:

- **statws ecolegol** (e.e. pryfed, planhigion a physgod) sy'n dangos pa mor iach a chryf yw ecosystem dalgylch
- **statws cemegol** (sy'n ymwneud â sylweddau â blaenoriaeth' e.e Mercwri a Bensen).



Ffigur 2. Dosbarthiadau statws corff dŵr

Bydd statws ecolegol a chemegol yn cael eu cyfuno er mwyn pennu statws cyffredinol corff dŵr. Caiff statws ecolegol ei fesur ar raddfa uchel, da, gweddol, gwael ac isel. Mesurir statws cemegol ar sail 'da' neu 'fethu'. Yr elfen sy'n sgorio isaf sy'n pennu beth yw statws cyffredinol corff dŵr.

Dyfroedd artiffisial a dyfroedd sydd wedi'u haddasu'n sylweddol

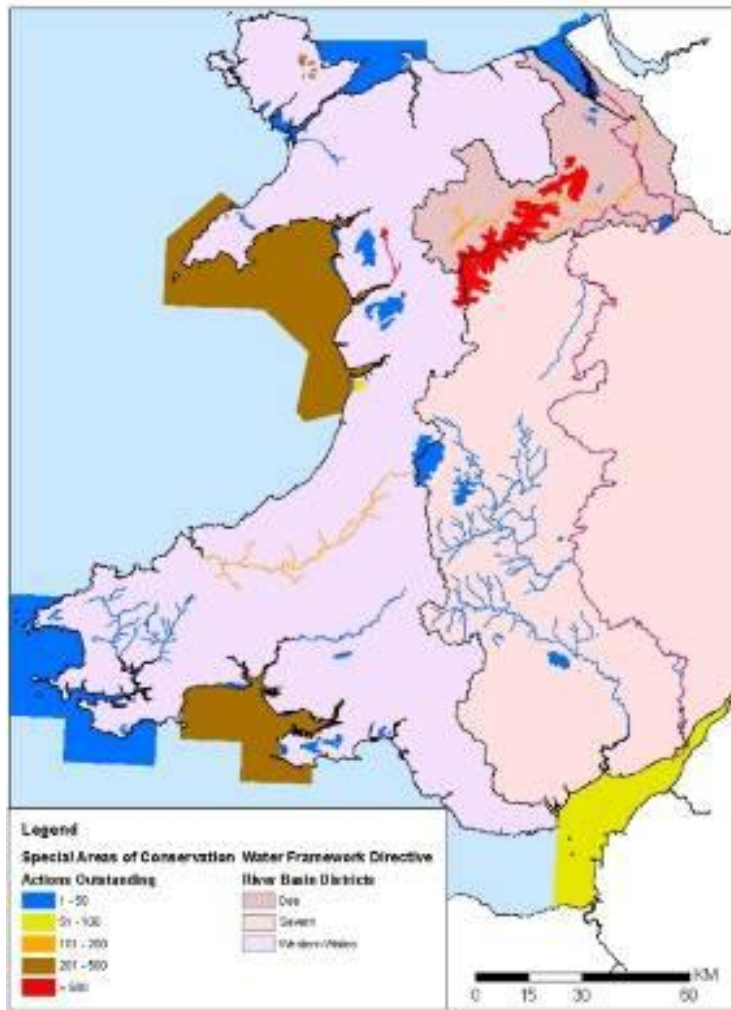
Lle mae gweithgareddau dynol wedi newid siâp, ffurf a nodweddion yr amgylchedd dŵr yn sylweddol, fe'u dynodir yn Gyrff Dŵr Artiffisial neu'n Gyrff Dŵr sydd wedi'u Haddasu'n Sylweddol. Er enghraifft, rydym wedi creu cronfeydd i storio dŵr yfed, wedi atgyfnerthu a chodi cloddiau i warchod eiddo rhag llifogydd ac wedi carthu sianelau er mwyn hwyluso pethau i gychod. Byddwn yn asesu'r addasiadau a'r gweithgareddau hyn i gyd o'u cymharu â'r amcan Potensial Ecolegol Da.

Er mwyn i gorff dŵr artiffisial neu gorff dŵr sydd wedi'i addasu'n sylweddol sicrhau potensial ecolegol da, rhaid i'w gemeg fod yn 'dda'. At hynny, rhaid inni sicrhau bod camau lliniaru ar waith i leddfu effeithiau a gaiff addasiadau a gweithgareddau ar ecoleg.

1.4 Y Gyfarwyddeb Fframwaith Dŵr ac Ardaloedd Gwarchoddedig a ddynodwyd o dan y Gyfarwyddeb Cynefinoedd ac Adar (Natura 2000)

Mae'r Gyfarwyddeb Fframwaith Dŵr yn gosod targed, sef bod angen i bob Ardal Warchoddedig dan y Gyfarwyddebau Cynefinoedd ac Adar (h.y. safleoedd Natura 2000 neu N2K') sy'n dibynnu ar ddŵr gyflawni eu hamcanion cadwraeth penodol erbyn 2015.

Ar hyn o bryd mae camau ar y gweill neu wedi'u cwblhau gan 65 o'r 75 'Ardal Cadwraeth Arbennig' dan y Gyfarwyddeb Cynefinoedd a chan 4 o'r 8 'Ardal Gwarchodaeth Arbennig' dan y Gyfarwyddeb Adar sydd â nodweddion sy'n ddibynnol ar ddŵr. Nod y camau hyn yw eu cynnal, neu sicrhau eu bod ymadfer neu'n cyrraedd cyflwr ffafriol. Mae hyn yn cyfateb i 23% (yn ôl arwynebedd) o'r holl safleoedd Natura 2000 perthnasol yng Nghymru. Mae Ffigur 3 yn dangos map o safleoedd Natura 2000 nad ydynt mewn cyflwr ffafriol.



Ffigur 3. Safleoedd Natura 2000 nad ydynt mewn cyflwr ffafriol

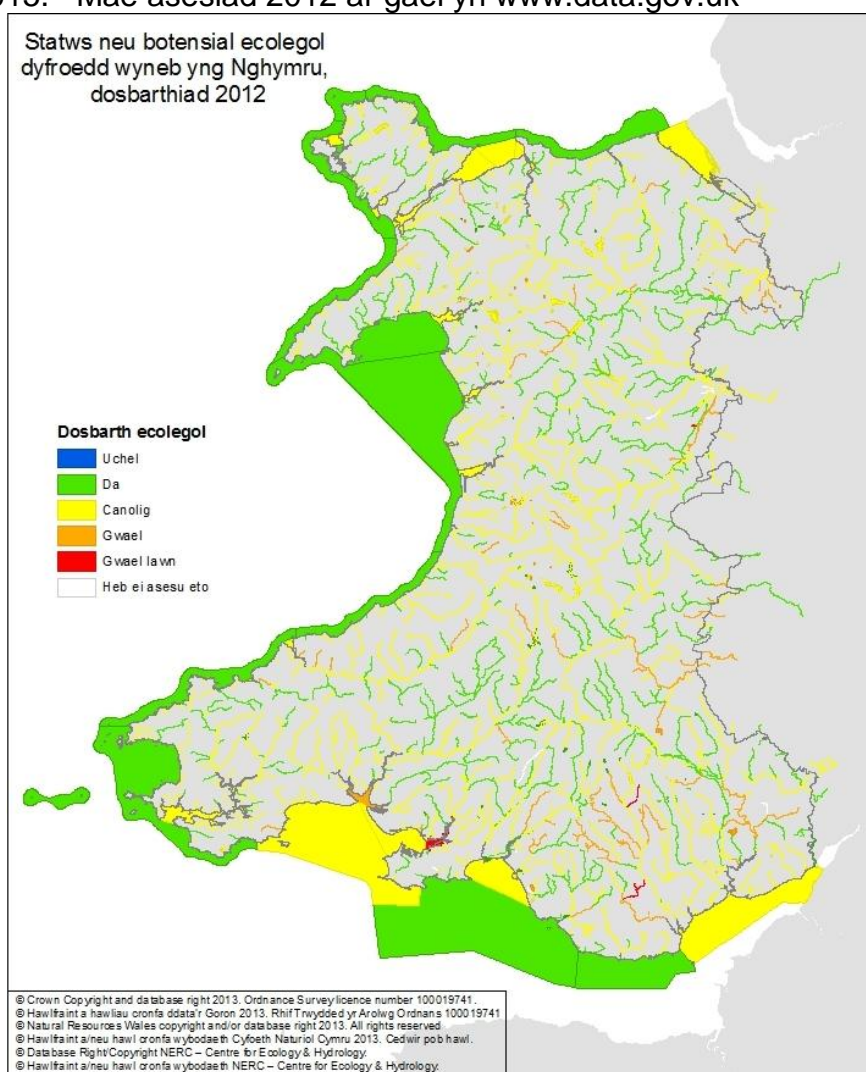
Mae Cyfoeth Naturiol Cymru wedi dynodi camau y gall Awdurdodau Lleol eu cymryd er mwyn helpu i gyflawni amcanion cadwraeth safleoedd Natura 2000 a sicrhau cyflwr ffafriol i'w cynefinoedd a'u rhywogaethau dynodedig. Efallai hefyd y bydd angen cymryd camau ychwanegol ar y safleoedd hyn o dan y Gyfarwyddeb Fframwaith Dŵr. Bydd timau gweithredol Cyfoeth Naturiol Cymru yn helpu Awdurdodau Lleol i sicrhau bod y camau y bwriadant eu cymryd yn briodol, eu bod wedi'u cynllunio, eu bod yn cael eu cyflawni a bod adroddiadau'n cael eu cyflwyno yn eu cylch yn unol â gofynion Cynlluniau Rheoli Basnau Afonydd y Gyfarwyddeb Fframwaith Dŵr.

Mae gwybodaeth ofodol fanylach am y camau y dylai pob Awdurdod Lleol eu cymryd ar gael ar gronfa ddata gydweithredol ar y we a elwir yn gronfa ddata Camau Safleoedd Arbennig. Mae'n bosibl gweld hon dan drwydded drwy gysylltu â'ch person cyswllt Gweithredol Lleol yn Cyfoeth Naturiol Cymru, neu drwy anfon e-bost at extranetsupport@cyfoethnaturiolcymru.gov.uk <<mailto:extranetsupport@cyfoethnaturiolcymru.gov.uk>>

Bydd cynllunio ar gyfer rheoli basnau afonydd yn elfen bwysig wrth ddatblygu Cynlluniau Adnoddau Naturiol yn y dyfodol. Nod Cyfoeth Naturiol Cymru yw cydblethu rhaglenni mawr er mwyn darparu un set o gamau cyfun yn yr un lle.

1.5 Statws presennol Cyrff Dŵr yng Nghymru

Rydym wedi gweld ansawdd dŵr yng Nghymru'n gwella (Ffigur 4). Yng Nghymru, mae 37% o'r holl gyrff dŵr yn sicrhau Statws Ecolegol Da (2012) a'n huchelgais yw cyrraedd 50% erbyn 2015. Mae asesiad 2012 ar gael yn www.data.gov.uk



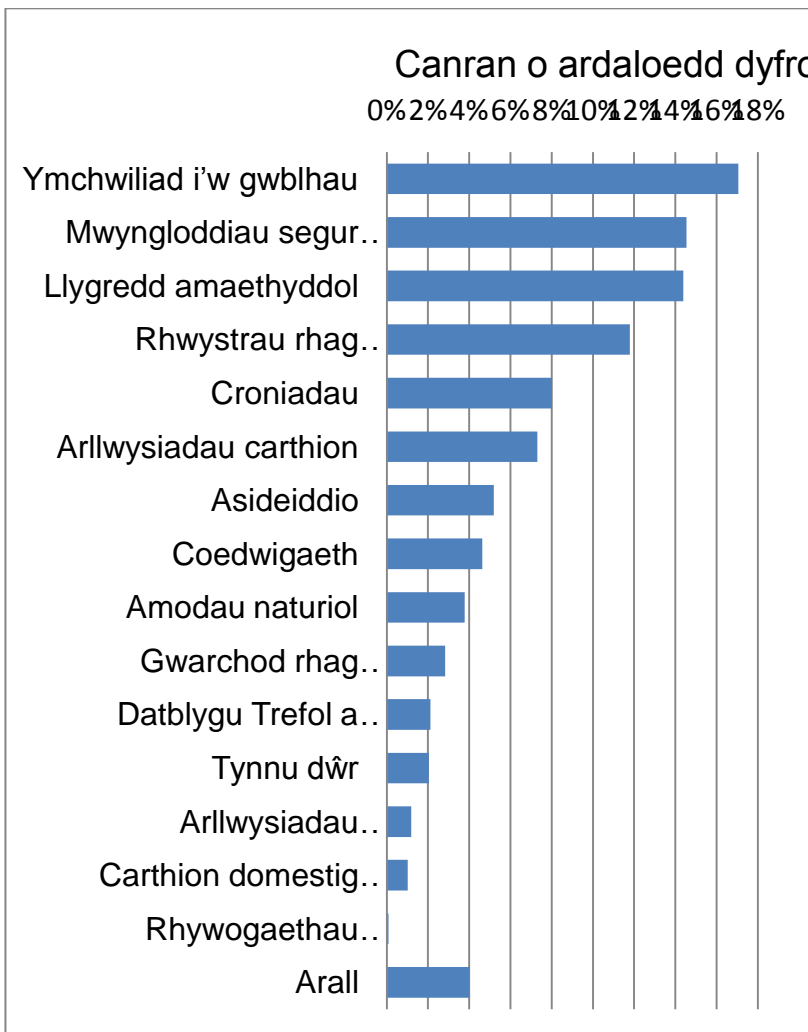
Ffigur 4 Statws neu Botensial Ecolegol Dyfroedd Wyneb yng Nghymru 2012.

1.6 Beth sy'n effeithio ar yr amgylchedd dŵr?

Cynhaliwyd ymgynghoriad gan Gyfoeth Naturiol Cymru ynghylch "[Heriau a Dewisiadau](#)"¹ (Mehefin 2013) a oedd yn canolbwyntio ar y dystiolaeth a'r ddealltwriaeth sydd gennym ar hyn o bryd am y Problemau Rheoli Dŵr Sylweddol sy'n effeithio ar Ardaloedd Basnau Afonydd Cymru.

Dogfen sy'n gefn i'r ymgynghoriad hwn yw [Dyfroedd Byw i Gymru](#) ac fe'i datblygwyd gyda chyfraniadau gan Banelau Cyswllt Ardaloedd Basnau Afonydd Cymru a Fforwm Rhanddeiliaid Cyfarwyddeb Fframwaith Dŵr Llywodraeth Cymru. Mae'n sôn am y prif broblemau sy'n effeithio ar yr amgylchedd dŵr ledled Cymru a'r atebion posibl a fydd yn sicrhau gwelliannau. Seilir yr wybodaeth ar y dystiolaeth a gasglwyd yn ystod ein hymchwiliadau 'Rhesymau dros Fethu' ym mis Chwefror 2013. Mae ein tystiolaeth yn dangos bod oddeutu 15% o'r methiannau'n gysylltiedig â hen weithfeydd mwynau a thir halogedig, 14% â gweithgareddau amaethyddol a 12% â rhwystrau sy'n atal pysgod rhag mudo.

Ffigur 5 Crynodeb o'r materion sy'n effeithio ar amgylchedd dŵr Cymru



Seilir y crynodeb hwn ar ddata mis Chwefror 2013 Mae'n cynnwys data Rhesymau dros Fethu o 2009 ymlaen ar gyfer cyrff dŵr o bob math (h.y. dyfroedd afonydd, llynnoedd, trosiannol, arfordirol a daear).

- Mae pennu statws corff dŵr a'r rhesymau dros fethu'n gymhleth ac mae ein dealltwriaeth yn newid wrth i amser fynd heibio. Bydd hyd yn oed nifer y cyrff dŵr a'u ffiniau'n newid wrth inni ddysgu rhagor.
- Byddwn yn monitro gwahanol '**elfennau**' (e.e. pysgod) ar gyfer gwahanol gyrff dŵr. Pan fydd '**sgôr**' elfen yn is na'r disgwyl, bydd yr elfen honno'n peri i'r corff dŵr fethu.
- Byddwn wedyn yn casglu **tystiolaeth** i benderfynu pam mae'r elfen yn methu - dyma'r 'Rhesymau dros Fethu'. Fe all corff dŵr fethu oherwydd mwy nag un elfen, ac fe all elfen fethu am fwy nag un rheswm.
- Lefel ein dealltwriaeth sy'n penderfynu pa mor **sicr** y gallwn fod ynghŷn â Rheswm dros Fethu: 'Cadarnhawyd' = tystiolaeth ddiymwâd, 'Tebygol' = tystiolaeth resymol, 'Tybiedig' = tystiolaeth awgrymog.
- Byddwn hefyd yn ystyried **difrifoldeb** y Rheswm dros Fethu - a ydym yn meddwl bod hynny'n cael effaith fawr ynteu effaith fach ar yr elfen sy'n methu.
- **Mae'r ffigur hwn yn cynnwys categori ar gyfer 'ymchwiliadau sydd ar y gweill' a data ar gyfer pob lefel o sicrwydd a difrifoldeb. Ychydig o ddata mae'n ei gynnwys ar gyfer cyrff dŵr arfordirol /trosiannol. Mae'n cynnig golwg gyffredinol ar y materion sy'n effeithio ar yr amgylchedd dŵr yng Nghymru.**

¹ <http://naturalresourceswales.gov.uk/our-work/consultations/list-of-current-consultations/challenges-and-choices-consultation/?lang=cy>

1.7 Pam mae'r amgylchedd dŵr yn bwysig i economïau a chymunedau?

Amgylchedd dŵr iach yw sylfaen y mannau iach a bywiog y byddwn ni i gyd yn byw ac yn gweithio ynddynt. Mae'n diwallu anghenion y gymuned drwy wneud y mannau lle y byddwn ni'n byw ac yn gweithio'n fwy deniadol. Gall cynlluniau sy'n cyfrannu at gyflawni gofynion y Gyfarwydddeb Ansawdd Dŵr gynnig lluoedd fuddion i economïau a chymunedau lleol, fel y mae'r astudiaethau achos a gyflwynir yn y nodyn cyngor hwn yn ei ddangos. Gall buddsoddi'n lleol i wella'r amgylchedd helpu i greu gweithgarwch economaidd. Mae hefyd yn darparu amwynderau gwerthfawr i gymunedau eu mwynhau, yn ogystal â'r manteision o ran iechyd a ffitrwydd sy'n gysylltiedig â hynny.

Yn y sefyllfa economaidd bresennol lle mae cyllidebau'n crebachu, mae'n bwysicach nag erioed inni sicrhau ein bod yn cael gwerth am arian. Drwy gydweithio a chydweithredu, rhannu gwybodaeth a phrofiad, o fewn ein sefydliadau a rhyngddynt, gallwn i gyd arbed arian a chyflawni'n dyletswyddau statudol ar yr un pryd. Oni chyflawnir y dyletswyddau hyn, yna fe allai Llywodraeth Cymru wynebu achos tor-ddyletswydd.

Dyma rai o'r buddion a ddaw i economïau lleol a chymunedau yn sgîl dŵr:

- Dŵr yfed glân i'n cartrefi a'n busnesau.
- Dŵr ar gyfer amaethyddiaeth, cynhyrchu bwyd, bywyd gwylt, diwydiant, hamdden, twristiaeth a chludiant.
- Digon o ddŵr o safon sy'n gallu derbyn a bioddiraddio carthion wedi'u trin ac elifion eraill.
- Dwr i gynhyrchu pŵer.
- Dŵr sy'n cynnig manteision o ran iechyd a lles, gan gynnwys tirwedd amgylcheddol.
- Lleihau perygl llifogydd.
- Lliniaru newid yn yr hinsawdd ac ymaddasu iddo.

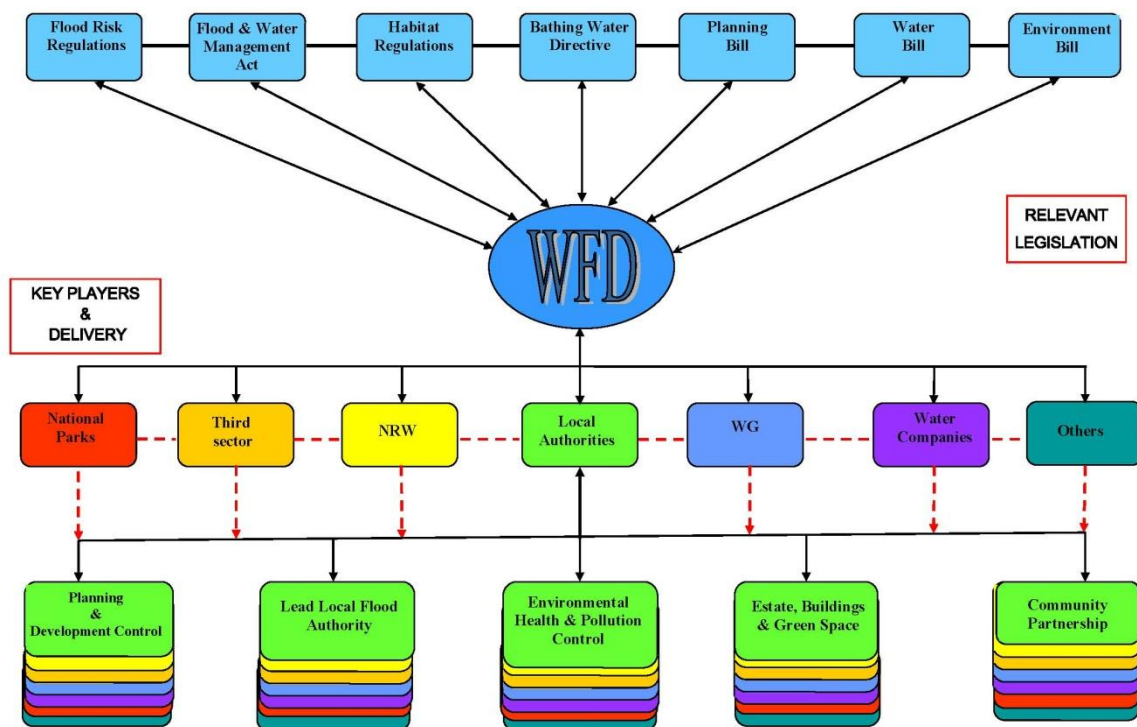
2. Swyddogaethau Awdurdodau Lleol sy'n gallu gwella'r amgylchedd dŵr.

Mae cylch gwaith Awdurdodau Lleol yn un eang. Fe all eich swyddogaethau chi effeithio er gwell neu er gwaeth ar yr amgylchedd dŵr. Y gobaith yw, drwy ystyried yr effeithiau hyn, y gellir lliniaru'r effeithiau niweidiol a sicrhau'r gwelliannau mwyaf.

Mae Ffigur 6 yn dangos swyddogaethau'r Awdurdod Lleol y mae'r Gyfarwyddeb Fframwaith Dŵr yn effeithio arnynt ac yn rhestru'r prif chwaraewyr a'r rhyngweithio rhyngddynt.

Ffigur 6. Rhyngweithio dan y Gyfarwyddeb Fframwaith Dŵr

WFD: INTERACTION, ORGANISATIONS, DEPARTMENTS & LEGISLATION



2.1 Y Broses Cynllunio Gwlad a Thref a Rheoli Adeiladu

Gall datblygu effeithio er gwell ac er gwaeth ar yr amgylchedd dŵr ac ar statws cyrff dŵr. Felly, mae gan y prosesau Cynllunio a Rheoli Adeiladu ran bwysig i'w chwarae'n cyflawni gofynion y Gyfarwyddeb.

Mae Polisi Cynllunio Cymru (Argraffiad 5, Tachwedd 2012)

http://wales.gov.uk/topics/planning/?lang=cy_y yn pwysleisio swyddogaeth polisïau cynllunio lleol o ran cyfrannu at ofynion y Gyfarwyddeb. Wrth sicrhau lles yr amgylchedd dŵr drwy gyfrwng y prosesau cynllunio strategol a rheoli datblygu a rheoli adeiladu, mae'n bosibl y gall Awdurdodau Cynllunio Lleol gyflawni llawer o amcanion eu Cynlluniau Datblygu Lleol. Er enghraifft, bydd gwella'r amgylchedd dŵr yn cyfrannu at amcanion ehangach ym maes amwynder, rheoli perygl llifogydd, hamdden, twristiaeth a bioamrywiaeth, ac mae'r rheini'n gallu bod yn gefn i economïau lleol.

Beth y gallwch chi ei wneud?

Cynllunio Strategol a Chynllunio ar gyfer Polisïau:

- Sicrhau bod Cynlluniau Datblygu Lleol a'u Hasesiadau Amgylcheddol Strategol/Gwerthusiadau Cynaliadwyedd wedi'u seilio ar dystiolaeth a gwybodaeth, gan gynnwys data'r Cynlluniau Rheoli Basnau Afonydd. Dylai hyn dynnu sylw at y materion sy'n gysylltiedig â dŵr y mae angen mynd i'r afael â hwy drwy'r Cynllun Datblygu Lleol. Rhoddir ambell enghraifft isod:
 - Sicrhau bod datblygiadau'n cael eu lleoli'n briodol. Er enghraifft, dim ond mewn ardaloedd lle mae 'na ddigon o ddŵr ar gael i'w ddefnyddio y dylid dyrannu datblygiadau sy'n defnyddio llawer o ddŵr.
 - Wrth ddyrannu tir yn y Cynllun Datblygu Lleol, gwarchod lleoliadau sensitif o ran dŵr, megis cynefinoedd gwlypdir.
 - Annog gwelliannau i'r seilwaith sy'n gysylltiedig â dŵr, er enghraifft, y cyflenwad dŵr, carthffosiaeth a thrin dŵr gwastraff, rheoli perygl llifogydd, draenio cynaliadwy a seilwaith gwyrdd. Fe all gwelliannau o'r fath helpu i sicrhau bod seilwaith ar waith sy'n galluogi darparu safleoedd datblygu strategol.
 - Annog agor cyrsiau dŵr sydd wedi'u cwlfaru, lle bydd y rhain o fewn ffiniau safleoedd datblygu newydd.
 - Annog symud rhwystrau, er enghraifft coredau.
 - Cynnwys technegau Dylunio Trefol Sensitif i Ddŵr (gan gynnwys Systemau Draenio Cynaliadwy) wrth ddatblygu o'r newydd.
 - Annog adfer tir sydd wedi'i halogi.
 - Ystyried rôl yr Ardoll Seilwaith Cymunedol neu gytundebau A106 er mwyn helpu i sicrhau canlyniadau'r Gyfarwyddeb Fframwaith Dŵr, er enghraifft creu cynefinoedd seiliedig ar ddŵr, gwella neu greu seilwaith gwyrdd a glas.
- Dylai'r polisïau sydd yn y Cynllun Datblygu Lleol helpu i wireddu gofynion y Gyfarwyddeb Fframwaith Dŵr, fel yr awgrymwyd uchod.
- Ceisio barn adrannau eraill yr Awdurdod Lleol er mwyn cael cyngor ynghylch sut y gall y Cynllun Datblygu Lleol sicrhau canlyniadau ehangach o ran dŵr, er enghraifft, cyfleoedd i wella a chreu cynefinoedd ac annog gweithgareddau hamdden ar ddŵr neu liniaru llifogydd dŵr wyneb drwy ddatblygu a sicrhau seilwaith gwyrdd. Fe all fod cyfleoedd i greu cysylltiadau â chynlluniau a strategaethau eraill yr Awdurdod Lleol, er enghraifft, Strategaethau Rheoli Perygl Llifogydd Lleol a Strategaethau Cymunedol.

- Sicrhau bod dangosyddion priodol yn cael eu cofnodi ochr yn ochr â Dangosyddion Datblygu Cynaliadwy er mwyn monitro effeithiolrwydd rhei'r Gyfarwyddeb Fframwaith Dŵr ar waith. Er enghraifft:
 - Nifer/canrannau'r caniatadau cynllunio a roddwyd sy'n cynnwys Systemau Draenio Cynaliadwy.
 - Arwynebedd y cynefin gwlypdir a grëwyd drwy'r broses datblygu.
 - Nifer y rhwystrau i bysgod a symudwyd oddi yno, e.e. coredau ac ati
 - Statws ecolegol y cyrff dŵr yn ardal y Cynllun Datblygu Lleol.

Bydd llawer o'r dangosyddion ecolegol eisoes yn cael eu casglu gan ecolegwyr / swyddogion bioamrywiaeth yr Awdurdod Lleol.

- Paratoi canllawiau priodol i ddatblygwyr (er enghraifft, Canllawiau Cynllunio Atodol); os oes ystyriaethau o bwys sy'n berthnasol i'r Gyfarwyddeb Fframwaith Dŵr.
- Codi ymwybyddiaeth o'r Fframwaith, gan ddarparu hyfforddiant o fewn timau polisi cynllunio ac i aelodau'r cabinet.

Astudiaeth Achos: Datblygiad Tai Newydd sy'n cynnwys systemau Draenio Cynaliadwy yn Llanharan

Mae safle tir llwyd yn Llanharan, Rhondda Cynon Taf, wedi'i drawsnewid yn ddatblygiad tai newydd, ac o'i flaen, ceir System Ddraenio Gynaliadwy. Bwriad systemau o'r fath yw lliniaru effaith bosibl datblygiadau newydd a rhai sydd yno eisoes wrth i ddŵr wyneb fynd i'r draeniau ac effeithio ar ansawdd y dŵr.

Mae'r cynllun yn cynnwys cronbwll newydd ac ardal o wlypdir sydd wedyn yn draenio i gwrs dŵr lleol.



Bu'r datblygwr a adferodd y safle tir llwyd a datblygwr y tai'n cydweithio â thîm Cynllunio Cyngor Bwrdeistref Sirol Rhondda Cynon Taf a roddodd ganiatâd cynllunio iddynt.

Mae Cyngor Bwrdeistref Sirol Rhondda Cynon Taf bellach wedi mabwysiadu'r cynllun System Ddraenio Gynaliadwy ac mae'n gyfrifol am ei chynnal a'i chadw. Bydd mwy o waith monitro'n cael ei wneud i gasglu rhagor o dystiolaeth ond dyma rai o fuddion y cynllun:

- Nod Systemau Draenio Cynaliadwy yw dynwared systemau naturiol. Maent yn defnyddio dulliau cost effeithiol nad ydynt yn amharu fawr ar yr amgylchedd i ddraenio ymaith ddŵr ffo budr ar y wyneb drwy ei gasglu, ei storio a'i lanhau cyn gadael iddo gael ei ryddhau'n araf yn ôl i'r amgylchedd, i gyrsiau dŵr er enghraifft. Bwriad hyn yw gwrthweithio effeithiau systemau draenio confensiynol sydd yn rhy aml o lawer yn arwain at orlifo, a llygru'r amgylchedd - gan niweidio bywyd gwylt yn sgîl hynny - a halogi ffynonellau dŵr daear a ddefnyddir i ddarparu dŵr yfed.
- Mae'r cynllun yn darparu ardal o wlypdir iachach sy'n cynnig amwynder deniadol i'r gymuned leol a chynefin i fywyd gwylt.
- Mae'r cynllun yn dir clustogi rhwng y tai a'r rheilffordd.

I gael gwybod rhagor, cysylltwch â frm@rctcbc.gov.uk

Rheoli Datblygu a Rheoli Adeiladu:

- Codi ymwybyddiaeth a chynnig hyfforddiant am faterion sy'n ymwneud â'r Gyfarwyddeb Fframwaith Dŵr i swyddogion a chynghorau cymuned.
- Ymgysylltu â'r canlynol yn gynnar ynglŷn â phrosiectau sy'n debygol o effeithio ar yr amgylchedd dŵr:
 - Cyfoeth Naturiol Cymru - timau cynllunio gweithredol.
 - Timau perthnasol Awdurdodau Lleol, megis Draenio, Priffyrdd, Adfywio, Cynllunio Cymunedol, Parciau, Hamdden ac Iechyd.
 - Cwmnïau dŵr.
- Cynnwys unrhyw faterion sy'n berthnasol i'r Gyfarwyddeb Fframwaith Dŵr mewn rhestrau gwirio ar gyfer dilysu ceisiadau cynllunio. Ar gyfer ceisiadau cynllunio mawr, cynnwys gofyniad i gynnal asesiad dan y Gyfarwyddeb Fframwaith Dŵr. Dylai hyn fod yn sail ar gyfer unrhyw newidiadau i'r lleoliad neu'r dyluniad arfaethedig, er mwyn sicrhau bod modd osgoi, lliniaru neu wneud iawn am unrhyw effeithiau.
- Sicrhau bod archwiliadau Rheoliadau Adeiladu ar adeiladau newydd ac estyniadau neu adnewyddiadau yn cynnwys archwilio'r cysylltiadau draenio (dan Ran 5 o'r Rheoliadau Adeiladu) er mwyn canfod a datrys unrhyw broblemau camgysylltu. Mae hyn yn cynnwys sicrhau nad yw draeniau dŵr llwyd wedi'u cysylltu â draeniau dŵr wyneb, ond hefyd nad yw'r dŵr glaw sy'n draenio oddi ar doeau a llwybrau'n cael ei waredu i garthffosydd os oes opsiwn ffos gerrig neu ddraenio dŵr wyneb ar gael.
- Hyrwyddo dulliau effeithlon o ddefnyddio dŵr mewn adeiladau newydd ac wrth adnewyddu, lefelau effeithlonrwydd dŵr uwch nag a bennir yn y Fethodoleg Effeithlonrwydd Dŵr.
- Hyrwyddo TAN 22 a'r Cod Cartrefi Cynaliadwy i ddatblygwyr a pherchnogion tai.
- Cydweithio'n gynnar gyda swyddogion arweiniol rheoli llifogydd a llygredd wrth lunio cytundebau A106 er mwyn sicrhau'r trefniadau ar gyfer cysylltiadau draenio dŵr budr a dŵr wyneb mewn datblygiadau newydd. Drwy gydweithio'n gynnar, gellir sicrhau nad yw unrhyw byllau gwanhau neu ffosydd cerrig yn effeithio ar ansawdd y dŵr wyneb a'r dŵr daear nac ychwaith ar faint ohono sydd ar gael. Dylid gwneud hyn cyn llofnodi'r cytundeb A106.

Astudiaeth Achos: Creu Gwlypdir ym Maes Parcio Llanfyllin, Llanfyllin, Powys

Bu Cyngor Tref Llanfyllin yn gweithio'n glos gydag eraill i sicrhau caniatâd cynllunio ar gyfer maes parcio yn y dref a fyddai'n cynnwys System Ddraenio Gynaliadwy.

Dynodwyd Afon Cain yn brif ddalgylch lle'r oedd angen gostwng lefel y llygredd gwasgaredig. Roedd halogyddion o gerbydau, dŵr ffo oddi ar gaeau a gweithgareddau cysylltiedig â chynnal y ffyrdd yn cael eu golchi oddi ar y ffyrdd a'u hymylon i gyrsiau dŵr lleol ar ôl iddi fwrw glaw ac ar ôl i eira doddi, gan achosi llygredd.

Manteisiodd Cyngor Tref Llanfyllin ar y cyfle i wella'r sefyllfa. Dyluniwyd ac adeiladwyd maes parcio newydd a oedd yn cynnwys cynllun System Ddraenio Gynaliadwy, gan gynnwys cronbyllau a gwelyau cyrs.

Bu Cyngor y Dref, Cyngor Sir Powys, grwpiau lleol, busnesau a'r gymuned i gyd yn cydweithio. Dyma'r cyrff eraill a fu'n rhan o'r cynllun: Cadwch Gymru'n Daclus, Ysgol Uwchradd Llanfyllin, Grŵp Afon Dyffryn Cain, Ymddiriedolaeth Natur Sir Drefaldwyn, Y Gymdeithas Sifig, Mencap, y Siambr Fasnach, Cyswllt Celf ac Asiantaeth yr Amgylchedd Cymru. Cafwyd cefnogaeth Cyngor Sir Powys, sef yr Awdurdod Cynllunio Lleol, i'r datblygiad wrth iddynt roi caniatâd cynllunio ar gyfer y cynllun.

Mae'r cynllun yn cynnig lluo o fanteision, ac mae'n helpu i gyflawni gofynion y Gyfarwydddeb Fframwaith Dŵr.

- Mae'r cynllun wedi gwella ansawdd dŵr a bioamrywiaeth Afon Cain.
- Bydd yr ardal o wlypdir yn help i gynnal elfennau ecolegol y corff dŵr hwn drwy greu cynefin newydd i fywyd gwylt.
- Mae'r cynllun yn rheoli'r dŵr ffo sy'n rhedeg oddi ar y wyneb, oherwydd ei fod wedi arafu'r llif o'r maes parcio er mwyn lleihau perygl llifogydd.
- Mae'r cynllun yn cynnwys llwybr pren wedi'i godi oddi ar y ddaear sy'n golygu bod modd cyrraedd y gwlypdir a'r afon yn rhwydd. Mae hyn o fudd i'r gymuned leol ac i ymwelwyr o ran amwynder a hamdden.
- Mae'r maes parcio'n golygu bod mwy o bobl yn gallu cyrraedd y dref i siopa a hamddena.

Noddwyd y gwaith yn rhannol gan gronfa Sblash - Her Gweithgareddau Hamdden, Llywodraeth Cymru.

I gael gwybod rhagor, cysylltwch â richard.dearing@cyfoethnaturiolcymru.gov.uk neu townclerk@llanfyllin.org



2.2 Awdurdodau Llifogydd Lleol Arweiniol a Phrifyrdd

Ar ôl rhoi Rheoliadau Perygl Llifogydd 2009 a Deddf Rheoli Llifogydd a Dŵr 2010 ar waith, mae cynghorau yng Nghymru, a hwythau'n Awdurdodau Llifogydd Lleol Arweiniol, wedi ysgwyddo swyddogaethau a chyfrifoldebau newydd ym maes rheoli perygl llifogydd.

Erbyn hyn mae'r Awdurdodau hyn yn gyfrifol am reoli perygl llifogydd yn sgîl dŵr wyneb, dŵr daear a chyrsgiau dŵr cyffredin. Maent hefyd yn arwain ym maes rhoi caniatâd a gorfodi gyda golwg ar gyrsiau dŵr cyffredin. Mae'r awdurdodau wedi mynd ati mewn gwahanol ffyrdd i gyflawni'r dyletswyddau statudol newydd hyn. Gan amlaf, yng Nghymru, fe'u rheolir gan yr adrannau Draenio Tir a Phrifyrdd.

Yn aml iawn, fe all rheoli tir, gwaith ar y priffyrdd a rheoli perygl llifogydd effeithio ar brosesau ffisegol, ecolegol a chemegol yr amgylchedd dŵr. Nid dim ond ar amgylcheddau dŵr croyw yr effeithir, ond hefyd ar ddyfroedd arfordirol ac amgylchedd y môr. Er enghraifft:

- Newidiadau ffisegol i'r amgylchedd dŵr er mwyn rheoli perygl llifogydd neu er mwyn adennill tir.
- Gall newidiadau i batrymau draenio, megis mwy o ddŵr ffo a newid patrwm naturiol gorlifdiroedd amharu hefyd ar yr amgylchedd dŵr. Gweler [astudiaeth achos Cwm Tawe Isaf](#).
- Llygredd gwasgaredig a dŵr ffo oddi ar ffyrdd: fe all dŵr ffo gludo cymysgedd o sylweddau sy'n llygru, megis olewau, metelau gwenwynig, plaladdwyr, halwynau a gwaddodion sy'n gallu effeithio'n ddifrifol ar gyrff dŵr wyneb a dŵr daear ac ar ansawdd dŵr ymdrochi.
- Os bydd priffyrdd yn cael eu dylunio'n wael a bod gormod o ddefnydd ar sianeli a chwiferi artiffisial, bydd hynny hefyd yn effeithio ar forffoleg ac ecoleg cyrsiau dŵr.
- Gall gollwng gormod o ddŵr wyneb o ddatblygiadau i gyrsiau dŵr effeithio ar ansawdd y dŵr ac yn y pen draw, olygu bod mwy o berygl llifogydd yn is i lawr.

Beth y gallwch chi ei wneud i sicrhau bod cyn lleied o effaith ar yr amgylchedd dŵr ag sy'n bosibl?

- Sicrhau bod unrhyw waith gyda chaniatâd neu heb ganiatâd ar gwrs dŵr cyffredin yn ystyried gofynion y Gyfarwyddeb Fframwaith Dŵr.
- Dylai gwaith amddiffyn rhag llifogydd gydymffurfio â gofynion y Gyfarwyddeb Fframwaith Dŵr. Ni ddylai cyflwr unrhyw gorff dŵr waethygu o ran ei statws ac ni ddylai olygu nad oes modd gwella pethau yn y dyfodol. Efallai y bydd angen cymryd camau lliniaru drwy wella'r amgylchedd. Bydd y costau sy'n gysylltiedig â gwelliannau o'r fath yn aml yn fychan iawn.
- Gellir addasu gwaith sydd wedi'i gynllunio er mwyn sicrhau ei fod o fudd i'r amgylchedd dŵr. Efallai y bydd cymorth, adnoddau ac arian ychwanegol ar gael drwy gysylltu â'ch adran bioamrywiaeth ac â chyrrff y trydydd sector.
- Sicrhau bod asesiad dan y Gyfarwyddeb Fframwaith Dŵr yn cael ei gynnal os tybir bod angen cynnal asesiad o'r fath cyn dechrau ar unrhyw waith mawr. Bydd swyddogion lleol Cyfoeth Naturiol Cymru'n gallu'ch cynghori ynghylch hyn.
- Bydd ymgysylltu'n gynnar â chynllunwyr Cyfoeth Naturiol Cymru ac â chwaraewyr allweddol eraill er mwyn rhagweld problemau posibl a'u datrys ac er mwyn gweld

cyfleoedd a fyddai'n sicrhau manteision ehangach yn hollbwysig er mwyn sicrhau cynlluniau llwyddiannus.

- Gwelwyd bod rheoli dŵr wyneb drwy ddefnyddio dulliau Systemau Draenio Cynaliadwy yn un ffordd o sicrhau manteision tymor hir gan fynd i'r afael â llygredd gwasgaredig, â pherygl llifogydd yn sgîl dŵr ffo a bod o fudd i ecosystemau.
 - Chwilio am gyfleoedd i ôl-addasu datblygiadau drwy osod Systemau Draenio Cynaliadwy a Dylunio Trefol Sy'n Sensitif i Ddŵr. Gall y rhain fod o fudd i gymunedau, drwy sicrhau bod llai o lifogydd yn sgîl dŵr wyneb, gwell effeithlonrwydd dŵr mewn cartrefi a gwella'r llecynnau agored lleol. Mae rhagor o wybodaeth ar gael yn www.ciria.org. Gweler yr astudiaethau achos am y gwaith sydd wedi'i wneud yn [Llanharan](#), [Llanfyllin](#) a [Maesteg](#).
 - Nid oes ymgynghori wedi bod am y safonau draenio cynaliadwy yng Nghymru, ond anogir Awdurdodau Cynllunio Lleol i gyflwyno Systemau Draenio Cynaliadwy'n wirfoddol yn eu prosesau a'u polisiau cynllunio, megis yn eu Cynlluniau Datblygu Lleol. I gael gwybod rhagor, ewch i:<http://www.sudswales.com>
- O dan Reoliadau Perygl Llifogydd 2009, rhaid i rai Awdurdodau Llifogydd Lleol Arweiniol, Asiantaeth yr Amgylchedd a Chyfoeth Naturiol Cymru baratoi a chyhoeddi Cynlluniau Rheoli Perygl Llifogydd ar gyfer dyfroedd mewndirol ac arfordirol erbyn mis Rhagfyr 2015. Mae'r ddeddfwriaeth yn dweud y dylai'r cynlluniau hyn roi sylw i Gynlluniau Rheoli Basnau Afonydd ac felly y dylai'r camau a restrir yn y Cynlluniau Rheoli Perygl Llifogydd ystyried gofynion y Gyfarwydddeb Fframwaith Dŵr.

Priffyrdd

- Sicrhau bod prosiectau ffyrdd newydd yn cael eu dylunio gyda golwg ar leihau gymaint ag y bo modd unrhyw effaith llygru yn sgîl ddŵr ffo ac ar leihau perygl llifogydd. Gall defnyddio pecynnau asesu amgylcheddol (sy'n cynnwys ystyried yr amgylchedd dŵr) helpu gyda'r gwaith hwn. Yn ddelfrydol, fe ddylai'r dŵr sy'n draenio oddi ar y ffyrdd ddraenio i ddyfroedd wyneb, ac nid i'r carthffosydd.
- Nodi a monitro ymhle y mae gwaith ffordd newydd yn debygol o fod o fudd. Er enghraifft, bydd creu cronbyllau neu ffosydd cerrig o fudd i ansawdd y dŵr drwy ei hidlo a byddant yn creu cyfleoedd i fywyd gwylt.
- Asesu'r effaith ar yr amgylchedd er mwyn gweld a oes perygl llygru neu lifogydd a rhoi camau ar waith i liniaru'r peryglon hyn wrth ddylunio'r system ddraenio.
- Rheoli gwaith taenu halen a graean yn y gaeaf er mwyn sicrhau cyn lleied o ddŵr ffo llygrol ac effaith ar yr amgylchedd dŵr ag y bo modd.
- Gweithio'n glos gyda Chyfoeth Naturiol Cymru a'r Gwasanaeth Tân ac Achub i reoli perygl llygredd yn sgîl gollwng tanwydd, cemegau neu ddeunyddiau llygrol eraill yn ddamweiniol ar y priffyrdd neu mewn digwyddiadau.
- Hyfforddi staff i ddefnyddio pecynnau rheoli gollyngiadau, ar briffyrdd ac yn nepos yr adran priffyrdd. Storio deunyddiau yn nepos priffyrdd yr awdurdod lleol er mwyn osgoi sefyllfa lle byddai llygryddion yn mynd i ddraeniau dŵr wyneb.
- Dilyn arferion da wrth ddefnyddio plaladdwyr a chwynladdwyr ar fin y ffordd er mwyn osgoi effeithio ar ansawdd y dŵr ac ar ecoleg cyrff dŵr.

Astudiaeth Achos: Cynllun Llifogydd Cwm Tawe Isaf

Ardal fawr ddiwydiannol oedd Cwm Tawe Isaf, ar orlifdir Afon Tawe, rhwng y 18^{fed} a'r 20^{fed} ganrif. Erbyn heddiw, mae wedi'i hailddatblygu a bellach mae'n gartref i ystâd manwerthu a masnachu mawr sydd o bwys rhanbarthol i economi Cymru. Mae'r dyffryn yn agored i lifogydd a'r tro diwethaf i hynny ddigwydd oedd yn 1998.

Ar hyn o bryd, mae 284 eiddo masnachol ac 16 eiddo preswyl yn wynebu 1 siawns mewn 100 o ddioddef llifogydd o'r afon bob blwyddyn. Mae poblogaeth fawr o siopwyr a gweithwyr yn mynd a dod drwy'r dydd a chyda'r nos. Gallai llifogydd olygu canlyniadau difrifol, gan fod y ddŵr yn gallu llifo'n ddwfn ac yn gyflym ar draws yr ardal hyd at 2km o lwybr yr afon.

Bydd cynllun llifogydd mawr gan Gyfoeth Naturiol Cymru yn cynyddu capasiti'r afon drwy symud rhwystrau sy'n atal ei llif, gan gynnwys tair pont isel a thrwy godi'r manau isel sydd ar hyd glannau'r afon. Yn uwch i fyny'r afon, agorir ardal o dir hefyd i wneud lle i ddŵr. Mae'r cloddiau sydd ym mhen uchaf yr afon wedi cael eu symud yn ôl er mwyn cynyddu capasiti'r afon a hefyd er mwyn creu ardal o wlypdir naturiol sy'n cynnwys cyfres o bedwar pwll bach. Er mai nod y cynllun hwn yw lleihau perygl llifogydd yng Nghwm Tawe Isaf, mae creu'r gwlypdir naturiol hwn o fudd mawr i fioamrywiaeth ac mae'n helpu i gyflawni gofynion y Gyfarwydddeb Fframwaith Dŵr drwy wella'r amgylchedd. Dechreuodd y gwaith adeiladu ym mis Chwefror 2013 a bwriedir ei orffen erbyn Nadolig 2013, gan wneud y gwaith tirlunio yn 2014.

Mae'r prosiect rheoli perygl llifogydd gwerth £7m yn cael cymorth gan Gronfa Datblygu Rhanbarthol Ewrop a Llywodraeth Cymru. Mae Dinas a Sir Abertawe a Chyfoeth Naturiol Cymru wedi cydweithio ar y prosiect. Mae eu swyddogion yn gweithio gyda'r gymuned leol a busnesau i gryfhau ymwybyddiaeth pobl o lifogydd, i'w helpu i baratoi ar gyfer llifogydd ac ymateb iddynt. Mae Cyfoeth Naturiol Cymru hefyd yn gwella'r systemau rhybuddio am lifogydd.



Mae rhagor o wybodaeth ar gael yn

<http://www.swansea.gov.uk/index.cfm?articleid=48944> ac yn

<http://naturalresourceswales.gov.uk/our-work/news/84253/?lang=cy#.UmEofSMubJM>

Astudiaeth Achos: Prosiect Peilot Dylunio Trefol Sensitif i Ddŵr Maesteg

Cyfoeth Naturiol Cymru yn gweithio gyda Dŵr Cymru a Chymdeithas Tai Cymoedd i'r Arfordir i archwilio cyfleoedd i gydblythu manteision amgylcheddol, economaidd a chymdeithasol ar ystâd dai ym Maesteg ger Pen-y-bont ar Ogwr. Mae'r safle ymhlith un o'r cymunedau mwyaf di-fraint yng Nghymru. Gwasanaethir yr ystâd gan rwydwaith o garthffosydd cyfun y mae llawer iawn o ddŵr wyneb yn llifo iddo. Mae cyfran fawr o'r dŵr wyneb yn llifo o ardal o weirdir agored uwchben y safle. Mae'r dŵr yn llifo i lawr yr allt tuag at yr eiddo preswyl.



Cyn

Wedyn

Drwy ddefnyddio'r dull ecosystemau i ddatblygu a chyflawni'r gwaith hwn, bydd hyn yn helpu hefyd i sicrhau gwelliannau ecolegol a chemegol sy'n gysylltiedig â'r Gyfarwydddeb Fframwaith Dŵr, megis:

- Gall newidiadau uwchben y safle leihau'r dŵr ffo a dal y llif yn ôl cyn iddo gyrraedd yr eiddo preswyl. Mae'r ardal agored ar hyn o bryd yn ardal o lystyfiant gwair a phrysgwydd ac mae'n addas iawn ar gyfer storio. Byddai hyn hefyd yn help i fioamrywiaeth yr ardal, gan annog rhywogaethau Britheg y Gors yn enwedig drwy greu gwlypdir.
- Cyfleoedd ar yr ystâd i arafu'r llif pan fydd yn ei anterth yn y rhwydwaith draenio a gwella amwynder yn lleol. Gellid gwneud hyn drwy gadw'r llif mewn gerddi glaw sydd wedi'u tirlunio'n ddeniadol ac sy'n gostwng fesul cam yn unol â thopograffeg y safle. Mae cyfleoedd hefyd i blannu coed ar y llethrau serthach y tu ôl i bantiau. Byddai hyn yn gwella golwg y safle yn ogystal â gwella'r ecoleg leol. Gellid hefyd defnyddio'r ardal yn adnodd addysgol. Byddai'r camau hyn i gyd yn meithrin cysylltiad â'r gymuned ac yn cyfrannu at eu hymdeimlad o berchnogaeth.
- Ymhellach i lawr ar y rhwydwaith, bydd y garthffos yn gorlifo a bydd gorlif y garthffos gyfun yn llifo'n uniongyrchol i gwrs dŵr gan achosi llygredd. Byddai'r cynlluniau'n lleihau'r peryglon hyn.
- Mae ardaloedd helaeth o fannau agored wrth ymyl y ffyrdd a'r ardaloedd preswyl ar y safle. Nid yw'r ardaloedd hyn yn cyfrannu er gwell at y gymuned na'r amgylchedd, ond maent yn cynnig cyfleoedd i greu canolfan fywiog i'r ystâd gyda golygfeydd dros y dirwedd ddeniadol sydd o'i chwmpas.
- Mae llai o ddŵr ffo i'r garthffos yn golygu bod llai o garthion i'w pwmpio a'u trin; mae hyn yn lleihau costau, allyriadau carbon a pherygl llygredd.
- Mae dŵr ffo oddi ar ffyrdd, palmentydd a thai yn cludo gwaddol a llygredd i nentydd ac afonydd lleol (Afon Llynfi). Drwy ddal y llif yn ôl mewn pantiau, gerddi glaw a gwlypdiroedd, nid yn unig y mae modd rheoli'r llif yn ei anterth, mae hefyd yn golygu bod modd gwella ansawdd y dŵr ffo mewn ffordd naturiol.
- Bydd gweithgareddau cymdeithasol a hamdden yn cynyddu drwy gyflwyno mannau gwyrdd effeithiol a deniadol. Bydd ardaloedd chwarae naturiol yn ogystal â mannau "ymneilltuo" ar gael i grwpiau cymunedol.

I gael gwybod rhagor, cysylltwch â Martyn.Evans@cyfoethnaturiolcymru.gov.uk

2.3 Iechyd yr Amgylchedd a Rheoli Llygredd

Mae gan Awdurdodau Lleol ran fawr i'w chwarae'n hyrwyddo'r buddion i'r amgylchedd dŵr drwy reoli iechyd yr amgylchedd a llygredd.

Beth y gallwch chi ei wneud?

- Cysylltu â busnesau i'w hannog i newid eu hymddygiad er mwyn lleihau perygl llygredd. Er enghraifft, rhoi cyngor i sefydliadau arlwyo beidio â gwaredu bwyd gwastraff yn uniongyrchol i ddraeniau dŵr wyneb, a'u hannog i storio olewau a sylweddau peryglus mewn ffordd ddiogel.
- Cryfhau ymwybyddiaeth y cyhoedd o gamgysylltu draeniau ac effeithlonrwydd dŵr. Mae camgysylltu'n golygu bod dŵr budr yn mynd i'r draeniau ac yn cael ei ollwng i gyrсияu dŵr a'u llygru. Mae hefyd yn golygu bod dŵr glaw ffo yn cyrraedd y carthfositydd er bod dulliau draenio cynaliadwy gwell ar gael ar ei gyfer neu y gellid dulliau draenio o'r fath.
- Mynd i'r afael â'r goblygiadau iechyd sydd ynghlwm wrth fethu â rheoli systemau trin carthion preifat (tanciau septig a cheubyllau).
- Atal gwaredu gwastraff anghyfreithlon a sbwriel mewn cyrsiau dŵr a mynd i'r afael â'r broblem.
- Darparu data a gwybodaeth, er enghraifft, wrth ymyl dyfroedd ymdrochi, a defnyddio dyletswyddau cynllunio a niwsans statudol i atal gweithgarwch heb ganiatâd sy'n gallu cyfrannu at lygru dŵr, golchi ceir, er enghraifft.
- Mae gofyn i Awdurdodau Lleol, a hwythau'n rheolwyr y traethau, godi arwyddion sy'n crynhoi proffil y dŵr ymdrochi a'i gategori ar y pryd a'wrth ymyl dŵr ymdrochi. Gweler astudiaeth achos [Strategaeth Dŵr Ymdrochi Sir Benfro](#).

Astudiaeth Achos: Strategaeth Dŵr Ymdrochi Cyngor Sir Penfro 2013-2015

Mae Cyngor Sir Penfro wedi cydweithio i gyhoeddi Strategaeth Dŵr Ymdrochi tair blynedd i Sir Benfro. Y partneriaid yw: Cyfoeth Naturiol Cymru, Cadw'ch Gymru'n Daclus, Dŵr Cymru, Awdurdod Parc Cenedlaethol Arfordir Penfro, Undeb Amaethwyr Cymru, Undeb Cenedlaethol yr Amaethwyr, Cymdeithas Tir a Busnesau Cefn Gwlad a'r Ymddiriedolaeth Genedlaethol.

Nod y rhaglen arloesol hon yw sicrhau bod ansawdd dŵr ymdrochi Sir Benfro'n cael ei gynnal a'i wella drwy dargedu adnoddau at y traethau hynny lle mae ansawdd y dŵr waethaf e.e. Wiseman's Bridge a Nolton Haven. Bydd hefyd yn gweithio i adennill dyfarniadau ar draethau megis Trefdraeth, Poppit a West Angle.

Er mwyn cyflawni hyn, mae Cyngor Sir Penfro yn gweithio gyda'r partneriaid uchod i gryfhau'r ymwybyddiaeth o drefniadau cydymffurfio â safonau dŵr ymdrochi a'r rheoliadau; ac ar y cyd â Chyfoeth Naturiol Cymru i ganfod ffynonellau llygru ac ymchwilio iddynt. Bydd y Strategaeth yn cael ei hadolygu bob blwyddyn gan Grŵp Cyswllt Traethau Sir Benfro.

I gael gwybod rhagor diana.turbervill@pembrokeshire.gov.uk neu rod.thomas@cyfoethnaturiolcymru.gov.uk



2.4 Ystadau sy'n cynnwys mannau gwyrdd ac adeiladau

Mae awdurdodau lleol yn berchen ar dir ac eiddo sylweddol ac felly mae ganddynt swyddogaeth bwysig yn gwarchod ac yn gwella'r amgylchedd dŵr. Isod, rhoddir ambell enghraifft o'r camau y gall timau sy'n gyfrifol am dirddaliadau ac adeiladau Awdurdodau Lleol eu cymryd. Mae angen i dimau gweithredol Awdurdodau Lleol a Chyfoeth Naturiol Cymru gydweithio i drafod a gweld cyfleoedd posibl a sut y byddai'n bosibl gwireddu'r cyfleoedd hynny.

Beth y gallwch chi ei wneud?

Tir a Mannau Gwyrdd

- Dylunio a chynnal cynlluniau draenio ar safleoedd a thir Awdurdodau Lleol er mwyn darparu dulliau gwerthfawr o reoli llifogydd, sydd o fudd i ansawdd dŵr, ecoleg ac amwynder.
- Rheoli patrymau torri gwair: drwy dorri'n llai aml, mae modd sicrhau llai o ddŵr wyneb ffo, ac felly, bydd llai o waddol yn cael ei lwytho iddo a llai o berygl i sylweddau llygrol fynd i'r cyrsiau dŵr. Mae ardaloedd o wair talach yn gallu dal dŵr a'i hidlo'n well, ac mae parthau clustogi wrth ymyl cyrsiau dŵr hefyd yn help i hidlo llygryddion posibl gan greu cynefinoedd ar fin y glannau.
- Defnyddio coed a phrysgwydd yn lleiniau clustogi. Mae hyn yn gallu gwella cyfraddau hidlo dŵr glaw i'r ddaear yn sylweddol. Hefyd, o'u plannu'n lleiniau cysgodi, fe all coed gadw ias y gwynt draw rhag tai agored, yn ogystal â gwella bioamrywiaeth a chysylltedd, ansawdd yr aer ac amwynder gweledol a rhoi cysgod.
- Rheoli rhywogaethau Anffrodorol Ymledol gan gynnwys Balsam yr Himalaya, Clymog Japan, y Dailceiniog Arnofiol, a'r Efwr Enfawr. Mae'r rhain yn gallu amharu'n sylweddol ar ecoleg cyrsiau dŵr drwy fygu twf fflora brodorol, difrodi'r cynefin ar gyfer pryfed a physgod, atal llif y dŵr a chynyddu perygl llifogydd. Tirfeddianwyr unigol, gan gynnwys Awdurdodau Lleol sy'n gyfrifol am ddelio â chwyn ymledol. Mae ymdrechion rheoli'n helpu i atal rhywogaethau anffrodorol ymledol rhag lledaenu ac maent yn arbennig o lwyddiannus os defnyddir dull cydlynol ar ddalgylch gyfan. Mae rhagor o wybodaeth am dechnegau rheoli a chadw dan reolaeth i'w gweld ar wefan Ysgrifenyddiaeth Rhywogaethau Anffrodorol Genedlaethol Prydain Fawr - <https://secure.fera.defra.gov.uk/nonnativespecies/checkcleandry/index.cfm> - ac mewn dogfennau megis cyhoeddiad Asiantaeth yr Amgylchedd '*Managing invasive, non-native plants in or near freshwater*'. <http://www.environment-agency.gov.uk/homeandleisure/wildlife/31350.aspx>
- Defnyddio plaladdwyr a chwynladdwyr yn briodol: gall methu â rheoli plaladdwyr a chwynladdwyr yn iawn effeithio'n ddifrifol ar ansawdd dŵr ac ar ecoleg corff dŵr. Mae hyfforddi pobl sy'n defnyddio chwistrellau a dilyn arferion da, megis y rheini a argymhellir yn nodyn briffio'r Fforwm Amwynder: '*Pesticides and water protection for sprayer operators*' yn helpu i liniaru'r effeithiau posibl ar yr amgylchedd dŵr.

Adeiladau

- Rheoli adeiladau er mwyn osgoi llygredd sy'n codi yn sgîl camgysylltu draeniau, gollyngiadau, storio cemegau, atal sylweddau llygrol rhag mynd i ddraeniau dŵr wyneb a golchi cerbydau. Dargyfeirio dŵr glaw o garthffosydd i systemau draenio cynaliadwy amgen megis ffosydd cerrig neu bantiau.
- Cryfhau'r ymwybyddiaeth o gamgysylltu, llygru dŵr ac effeithlonrwydd dŵr ymhlith tenantiaid yr Awdurdod Lleol (tenantiaid domestig a busnes). Gall y rhain leihau costau'n sylweddol drwy ostwng taliadau am garthffosydd ac, wrth beidio â chael dŵr glaw'n draenio i garthffosydd, bydd modd rhoi ad-daliad dŵr glaw ar filiau. Hyrwyddo arferion da drwy gytundebau tenantiaeth.
- Sicrhau bod elifant toiledau cyhoeddus yn cael ei drin a'i waredu'n ddigonol.
- Rhoi nodweddion cynaliadwy ar waith mewn adeiladau, er enghraifft cronni dŵr glaw, systemau gwresogi sy'n llosgi coed a chynlluniau rheoli gwastraff. Dilynwch y ddolen i weld astudiaeth achos [Canolfan Ymwelwyr Cyfoeth Naturiol Cymru ym Mwlich Nant yr Arian](#),² Ceredigion sy'n arddangos adeilad sydd wedi'i wneud o goed lleol ac iddo amrywiaeth o nodweddion cynaliadwy.
- Rhoi camau effeithlonrwydd dŵr ar waith: (e.e wrth reoli adeiladau a manau gwyrdd) a hefyd annog arferion effeithlonrwydd dŵr ymhlith preswylwyr a busnesau lleol. Fe all hyn ostwng eu taliadau dŵr, a ,lle bydd eiddo ar fesurydd, bydd yn gostwng y tâl am garthffosydd hefyd. At hynny, mae Cyfoeth Naturiol Cymru a'r Ymddiriedolaeth Arbed Ynni yn rhoi cyngor a gwybodaeth i ddefnyddwyr dŵr am gamau effeithlonrwydd. Gweler astudiaeth achos swyddfa Cyfoeth Naturiol Cymru yn [Crosshands](#).

²[http://www.forestry.gov.uk/pdf/BS_casestudy_BwlchNantYrArian.pdf/\\$file/BS_casestudy_BwlchNantYrArian.pdf](http://www.forestry.gov.uk/pdf/BS_casestudy_BwlchNantYrArian.pdf/$file/BS_casestudy_BwlchNantYrArian.pdf)

Astudiaeth Achos: Cronni Dŵr Glaw yn Swyddfa Cyfoeth Naturiol Cymru, Cross Hands

Wrth adeiladu depo newydd i amddiffyn rhag llifogydd, cododd y cyfle i osod cyfleuster cronni a storio dŵr glaw. Byddai hyn yn darparu adnodd dŵr i'w ddefnyddio mewn sawl ffordd ar y safle. Byddai hefyd yn safle arddangos ac yn gyfle i fagu profiad a hel gwybodaeth am dechnegau cronni dŵr glaw.

MANTEISION Y CYNLLUN

- ✓ Llai o ddibyniaeth ar ddŵr o'r prif gyflenwad ac felly biliau dŵr is.
- ✓ Defnyddio dŵr glaw lle nad oes angen dŵr yfed (toiledau, golchi cerbydau)
- ✓ Llai o ddŵr glaw'n ffoi oddi ar y safle sydd felly'n lleihau perygl llifogydd yn is i lawr.
- ✓ Safle profi i weld beth yw'r posibilïadau wrth gronni dŵr glaw.
- ✓ Safle arddangos.

Braslun o'r cynllun

- Mae glaw sy'n disgyn yn cael ei gasglu ar do 450m² y depo ac mae'n cael ei fwydo i danc storio 18m³ dan ddaear. Ar gyfartaledd, bydd mwy na 1,500mm o law'n disgyn yn lleol bob blwyddyn sy'n golygu bod digon o ddŵr ar gael bob amser ac eithrio pan fydd yr haf yn arbennig o sych. Mae dŵr y prif gyflenwad ar gael wrth gefn rhag ofn y bydd sychder.
- Mae'r dŵr yn cael ei lanhau yn y lle cyntaf drwy ddefnyddio hidlydd metel syml cyn ei storio. Wedyn, caiff ei bwmpio o'r tanc storio pan fydd galw amdano, i'w ddefnyddio at sawl diben o gwmpas y safle gan gynnwys :
 - Dŵr i'r toiledau - dyma'r prif gyflenwad ar gyfer 6 sistern toiled 6 litr golchad isel.
 - Golchi Cerbydau ac Offer Trwm - dyma'r prif gyflenwad ar gyfer uned golchi sy'n cynnwys offer ailgylchu dŵr, golchwr chwistrell a thanciau rhyng-gipio.
 - Tirlunio - y tanc storio fydd ffynhonnell y dŵr ar gyfer y gwaith tirlunio cychwynnol ac i lenwi'r pwll wedyn.
 - Mae holl symudiadau'r dŵr a'r lefelau storio ar y safle'n cael eu cofnodi gan ddefnyddio system cofnodi data. Bydd y trydan a ddefnyddir yn cael ei fonitro a'i gofnodi hefyd. Bydd y data hyn yn golygu y bydd modd dadansoddi manylion gweithredol dros gyfnod.
 - Mae dulliau arbed dŵr eraill, megis tapiâu sy'n cau eu hunain, sisternau cyfaint isel ac wrinalau heb ddŵr wedi'u gosod a fydd yn golygu y bydd llai o wastraff dŵr eto ar y safle.

Dadansoddi'r costau a'r arbedion

Roedd costau sylfaenol y system pan osodwyd hi yn 1999 yn awgrymu y byddai'r buddsoddiad yn cael ei ad-dalu ymhen 20 mlynedd ac y byddai arian yn cael ei arbed bob blwyddyn oherwydd y byddai'r taliadau am ddefnyddio'r prif gyflenwad dŵr a'r gwasanaeth elifion yn is.

Mae maint y tanc yn ffactor pwysig sy'n dylanwadu ar y gost ac ar y cyfnod ad-dalu. Gosodwyd tanc mawr yn y safle hwn er mwyn darparu digon o le storio i'w ddefnyddio i dreialu amrywiaeth o ffyrdd o ddefnyddio dŵr glaw. Ar gyfer cynlluniau arferol, byddai tanc llai, 5m³ wedi bod yn ddigon. Roedd y cyfnod ad-dalu ar gyfer tanc o'r math hwn yn llai na deng mlynedd.

2.5 Partneriaethau ac ymwybyddiaeth

Mae gan Awdurdodau Lleol swyddogaeth bwysig yn arwain y gymuned i'w haddysgu, ei chynghori a chryfhau ei hymwybyddiaeth. Bydd hyn yn help i newid ymddygiad pobl er mwyn cyfrannu at gyflawni amcanion y Gyfarwyddeb Fframwaith Dŵr. Dylai'r Byrddau Gwasanaethau Lleol a'r broses Cynllunio Integredig Sengl ystyried ymhle a sut y gallant helpu i wireddu canlyniadau'r Gyfarwyddeb.

Beth y gallwch chi ei wneud?

- **Gwelliannau sy'n cael eu tywys gan y gymuned** gan gynnwys gwella mynediad, gwella cynefinoedd, codi sbwriel, gweithgareddau hamdden ac addysg; gellir gwneud hyn yn aml drwy weithio gyda phartneriaid megis, cwmnïau dŵr, cyrff y sector gwirfoddol, grwpiau cymunedol a Chyfoeth Naturiol Cymru. Gweler Astudiaeth Achos Eco Llynfi.
- **Mynd i'r afael â chamgysylltu** - gweithio gyda Chyfoeth Naturiol Cymru, cwmnïau dŵr, grwpiau cymunedol, busnesau plymio ac adeiladu i gryfhau'r ymwybyddiaeth o gamgysylltu draeniau ac i fynd i'r afael â'r broblem. Enghreifftiau o hyn yw lle bydd dŵr budr o beiriannau golchi, ystafelloedd ymolchi ac ati'n cael eu cysylltu'n anghywir â draeniau dŵr wyneb yn hytrach nag â'r garthffos dŵr budr. Yn yr un modd, dylai dŵr redeg oddi ar y to i ffosydd cerrig neu i ddraeniau dŵr wyneb. Gweler astudiaeth achos [Prosiect Camgysylltu Abertawe](#)
- **Gweithio gyda busnesau** i leihau perygl llygru dŵr. Annog busnesau i sicrhau bod cysylltiadau draenio eu hadeiladau a'u hasedau (e.e. iardiau cerbydau) yn iawn a bod ganddynt weithdrefnau ar waith i storio cemegau a sylweddau a allai lygru. Gall llygru ddiwydd oherwydd nad yw rhywun yn rheoli gollyngiadau neu'n storio olewau a chemegau yn iawn, oherwydd ei fod yn tywallt glanedyddion ac olewau i ddraeniau dŵr wyneb a bod dŵr budr ar ôl golchi cerbyd yn mynd i'r draen.
- **Hyrwyddo ymwybyddiaeth y cyhoedd** drwy ymgyrchoedd, megis Ymgyrch y Pysgodyn Melyn i gryfhau ymwybyddiaeth pobl o lygredd yn mynd i ddraeniau dŵr wyneb, sydd yn y pen draw'n mynd i'r nentydd a'r afonydd lleol. Gweler astudiaeth achos [Ymgyrch y Pysgodyn Melyn](#).
- **Gweithio gyda phobl eraill**, megis Ymddiriedolaethau'r GIG a'r Gwasanaethau Tân ac Achub er mwyn helpu i gydblethu materion sy'n ymwneud â'r amgylchedd dŵr â'u gwaith.
 - Cydblethu materion sy'n ymwneud â'r amgylchedd dŵr â'r gwasanaethau hynny y bydd trydydd partion yn eu darparu ar gyfer Awdurdodau Lleol, megis rheoli bioamrywiaeth a manau gwyrdd gan gyrrff gwirfoddol a chontractwyr o'r sector preifat a chymunedau lleol.
 - Gweithio gyda phobl eraill er mwyn cryfhau ymwybyddiaeth o werth economaidd amgylchedd dŵr o safon, adnoddau dŵr a phwysigrwydd seilwaith 'glas - gwyrdd' fel sylfaen i dwf economaidd.

Astudiaeth Achos: Eco Llynfi

Dechreuodd Eco Llynfi ym mis Tachwedd 2012 gyda'r bwriad o gysylltu grwpiau lleol â'r amgylchedd naturiol. Nod y prosiect yw datblygu dealltwriaeth leol o ecogysylltedd a'r camau y gall unigolion a grwpiau eu cymryd i'w ddatblygu yn eu bywyd bob dydd. Roedd rhan Uchaf Cwm Llynfi (o'r Caerau at Bont Rhyd-y-cyff) yn ardal yr oedd diwydiannau'r gorffennol, megis gweithfeydd haearn a thipiau glo wedi gadael eu hól arni.

Mae Cyngor Bwrdeistref Pen-y-bont ar Ogwr yn gweithio gyda chymdeithas dai Cymoedd i'r Arfordir a Chyfoeth Naturiol Cymru, gyda chymorth arian gan Lywodraeth Cymru. Mae'r prosiect yn cefnogi nifer o grwpiau lleol i helpu'r gymuned leol i ddysgu am yr amgylchedd. Mae Eco Llynfi'n cynnwys 5 prosiect: Ystâd Parc y Caerau, Parc Lles Maesteg, Gardd Farchnad y Caerau, Llwybr yr Afon a Chreu Coetir. Mae tîm y prosiect wedi cynnal nifer o ddigwyddiadau gyda'r gwahanol grwpiau, ac fe welir enghreifftiau yn y lluniau isod yn Oakwood a Pharc Lles Maesteg. Mae manylion y prosiect i'w gweld yn <http://ecolllynfi.wordpress.com>



Mae'r prosiectau hyn i gyd yn dangos sut mae'r amgylchedd yn hollbwysig ar gyfer ein hiechyd, ein lles a'r economi. Mae Gardd Farchnad y Caerau'n dangos bod modd trawsnewid ardal ddiffaith a honno'n un lle'r oedd troseddu'n bla ac yn aml yn dioddef llifogydd, yn ardd farchnad sy'n ffynnu. Noddwyd y cynllun System Ddraenio Gynaliadwy yn yr ardd drwy brosiect IVB WECAN Interreg, Parc Rhanbarthol y Cymoedd. Yna, aethpwyd ati i blannu gwrychoedd ar y safle sy'n creu amgylchedd i bryfed peillio; mae hyn yn gwella bioamrywiaeth yn lleol ac yn gwneud yr ardd yn fwy cynhyrchiol. Mae cynllun y Caerau wedi llwyddo i sicrhau nawdd ac wedi cael ei wireddu drwy gydweithio. Cefnogwyd diwrnod agored y gymuned y llynedd gan Marks and Spencer a bydd hefyd yn noddi creu ardal chwarae naturiol.

Mae gwaith Eco Llynfi wedi arwain at brosiectau ychwanegol; un yn gweithio gyda'r grŵp Ffrindiau i greu pantiau a phyllau draenio ym Mharc Lles Maesteg ac un arall gyda Chymdeithas Dai Cymoedd i'r Arfordir a grŵp trigolion i greu 'llain gysgodi' neu atalfa wynt yn Ystâd Parc y Caerau. Rhai o'r buddion eraill yw bod cynefin yn cael ei ddarparu ar gyfer bywyd gwyllt ac mewn rhai ardaloedd, mae'r coed yn cael eu cynaeafu i gynhyrchu nwyddau.

Prosiect sy'n gysylltiedig ag ef yw'r cynllun a noddir gan Barc Rhanbarthol y Cymoedd dan arweiniad Sustrans yn hen safle Golchfa Maesteg. Yma, defnyddir trefniant creadigol o byllau Systemau Draenio Cynaliadwy i reoli dŵr ffo a hefyd i greu man deniadol i dwristiaid beicio sy'n cyrraedd Maesteg.

I gael gwybod rhagor, cysylltwch â david.llewelly@groundwork.org.uk neu Robert Jones Robert.iones@bridaend.aov.uk

Astudiaeth Achos: Prosiect Camgysylltu Abertawe

Mae Cyfoeth Naturiol Cymru wedi gweithio gyda Dinas a Sir Abertawe a Dŵr Cymru i wella ansawdd y dŵr yn Abertawe fel rhan o'n gwaith i gydymffurfio â safonau'r Gyfarwydddeb Fframwaith Dŵr, dŵr ymdrochi a dŵr pysgod cregyn yn y ddinas. Bydd camgysylltu'n digwydd pan fydd toiledau, peiriannau golchi, peiriannau golchi llestri, baddonau a chawodydd yn cael eu cysylltu drwy gamgymeriad â draeniau dŵr wyneb, yn hytrach nag â'r garthffos.

Ar hyn o bryd, mae llawer o'r cyrff dŵr yn y sir yn methu â chyrraedd statws ecolegol da. Gwyddom fod llawer o'r llygru i nentydd yr ardal yn digwydd oherwydd camgysylltu. Nod Prosiect Camgysylltu Abertawe yw canfod enghreifftiau o gamgysylltu a chael gwared â hwy er mwyn lleihau'r llygredd ym Mae Abertawe.

Cychwynnwyd y prosiect sawl blwyddyn yn ôl pan oedd yr awdurdod lleol ac Asiantaeth yr Amgylchedd hefyd yn ei chael hi'n anodd canfod a datrys camgysylltiadau. Drwy gydweithio, lluniwyd cynnig ar gyfer prosiect a sefydlwyd cytundeb cydweithredol lle byddai'r ddau barti'n cyfrannu adnoddau i sefydlu tîm camgysylltu i weithio yn adran Rheoli Llygredd Dinas a Sir Abertawe.

Mae'r tîm yn cael ei gefnogi gan Dŵr Cymru a Chyfoeth Naturiol Cymru. Mae'r tîm Datgysylltu, gan ddilyn trywydd ymchwiliadau i gyrff dŵr a dŵr ymdrochi, yn mynd i'r afael â'r manau lle y gwyddys bod yna broblem yn y Ddinas. Mewn ardaloedd lle mae camgysylltu'n amlwg yn gyfrifol am lygredd, bydd Swyddogion Draenio'n arolygu'r system draenio dŵr wyneb, gan chwilio am arwyddion o lygredd. Wedyn, byddant yn ymweld â phob cartref ar ganghennau'r rhwydwaith draenio sydd wedi'i lygru.

Os amheuir bod eiddo wedi'i gamgysylltu, defnyddir prawf lliwur i gadarnhau hynny, ac os bydd y prawf yn gadarnhaol, dechreuir trafodaethau gyda'r preswlydd gyda'r nod o gywiro unrhyw gamgysylltiad.



Cyn belled, mae dros 1500 o dai wedi'u harolygu. Gwelwyd bod rhwng 10 ac 13% o'r holl eiddo wedi'u camgysylltu. Mae hynny'n golygu eu bod wedi dod o hyd i dros 150 o enghreifftiau o gamgysylltu ac mae'r rhan fwyaf helaeth o'r rhain erbyn hyn wedi'u cywiro.

Mae'r gwaith yn mynd rhagddo, ac er bod Abertawe'n fawr, disgwylir y bydd effaith camgysylltu ar ansawdd dŵr y ddinas yn llai o lawer cyn bo hir. I gael rhagor o wybodaeth, cysylltwch â

Hamish.Osbourne@cyfoethnaturiolcymru.gov.uk neu

huw.morgan@swansea.gov.uk

Astudiaeth Achos: Ymgyrch y Pysgodyn Melyn

Yn 2012, lansiodd Cadwch Gymru'n Daclus Ymgyrch y Pysgodyn Melyn. Nod yr ymgyrch yw cryfhau ymwybyddiaeth o sut mae tywallt sylweddau llygrol megis olewau, paent, toddyddion, cemegau neu ddŵr budr i ddraeniau dŵr wyneb yn gallu llygru cyrsiau dŵr lleol. Wrth fynd i'r draeniau, fe all y sylweddau hyn achosi difrod ofnadwy i nentydd a bywyd gwylt lleol. Mae'r cynllun yn annog cymunedau i ymwneud â'u hamgylchedd lleol. Aeth ysgolion, grwpiau cymunedol a busnesau ati i farcio draeniau strydoedd â physgod melyn i gryfhau ymwybyddiaeth ac fe ddsbarthwyd taflenni a chodi poster.

Yn ystod y flwyddyn gyntaf, ymunodd 10 Awdurdod Lleol yng Nghymru â'r cynllun Pysgodyn Melyn: Ynys Môn, Caerffili, Ceredigion, Merthyr Tudful, Sir Fynwy, Castell-nedd Port Talbot, Casnewydd, Sir Benfro, Powys ac Abertawe. Eleni, bydd yr ymgyrch yn adeiladu ar y llwyddiant hwn ac yn gweithio i ledaenu neges y Pysgodyn Melyn drwy Gymru.



I gael gwybod rhagor: ewch i <http://www.keepwalestidy.org/hafan>

3. Arferion Da

Yn ogystal ag arferion da o ran Awdurdodau Lleol yn cydblethu materion sy'n berthnasol i'r Gyfarwyddeb Fframwaith Dŵr â'u gwahanol swyddogaethau, dyma rai enghreifftiau o'r camau y mae Awdurdodau Lleol wedi'u cymryd:

- √ Sefydlu Aelod arweiniol o'r Cabinet neu uwch reolwr (e.e. o'r tîm draenio, polisi cynllunio neu strategaeth amgylcheddol) i fod yn gyffredinol gyfrifol am sicrhau bod yr amgylchedd dŵr a materion sy'n ymwneud â'r Gyfarwyddeb yn cael eu cydblethu'n effeithiol â gwahanol swyddogaethau'r awdurdod lleol a bod y cynnydd yn cael ei fonitro.
- √ Sefydlu grŵp bychan o swyddogion yn yr Awdurdod Lleol, a chynrychiolwyr o'r swyddogaethau perthnasol. Dylai'r grŵp hwn nodi camau allweddol i'w cymryd a hyrwyddo gwaith traws-swyddogaethol yng nghyswllt materion y Gyfarwyddeb a'r amgylchedd dŵr.
- √ Defnyddio rhestr wirio syml i asesu a monitro sut mae materion sy'n berthnasol i'r Gyfarwyddeb yn cael eu cydblethu â gwaith yr Awdurdod

- √ Meithrin perthynas weithio dda â phartneriaid allanol, gan gynnwys trefnu sesiynau hyfforddi i swyddogion ar bynciau megis y Gyfarwyddeb Fframwaith Dŵr a rolau'r Systemau Draenio Cynaliadwy newydd ac ynglŷn â'r camau gweithredu.

4. Ffynonellau cymorth a rhagor o wybodaeth

I gael rhagor o wybodaeth a chyngor, cysylltwch â: Cyfoeth Naturiol Cymru - y ganolfan gyswllt cwsmeriaid genedlaethol Ffôn 0300 065 3001

enquiries@naturalresourceswales.gov.uk

- Cyfoeth Naturiol Cymru/[Rheoli adnoddau naturiol Cymru](#)
- Ymgynghori ynghylch Heriau a Dewisiadau [Cyfoeth Naturiol Cymru /Ymgynghoriadau](#)
- Cymdeithas Llywodraeth Leol [Cymru Cymdeithas Llywodraeth Leol Cymru](#) <<http://www.wlga.gov.uk/english>>

Dyma nifer o ffynonellau gwybodaeth defnyddiol eraill:

- Mae tri Chynllun Rheoli Basnau Afonydd Cymru ar gael ar wefan Asiantaeth yr Amgylchedd <http://www.environment-agency.gov.uk/cy/ymchwil/cynllunio/33112.aspx?>
- Dogfen Cyfoeth Naturiol Cymru, Sefydliad Brenhinol Cynllunio Trefi, Cymdeithas Llywodraeth Leol Cymru am gynllunio gofodol a'r Gyfarwyddeb Fframwaith Dŵr dan y teitl: *The WFD and Planning – Initial Advice to Local Authorities in England and Wales* (2006) – <http://www.environment-agency.gov.uk/cy/ymchwil/cynllunio/40195.aspx?>
- Asiantaeth yr Amgylchedd - *Water Framework Directive Mitigation Measures Online Manual*, ar wefan yr Asiantaeth <http://evidence.environment-agency.gov.uk/FCERM/en/SC060065.aspx>
- Environment Agency guidance on Water Cycle Studies (2009) – ar gael yn <http://publications.environment-agency.gov.uk/PDF/GEHO0109BPFF-E-E.pdf>
- Mae setiau data amgylcheddol gan Asiantaeth yr Amgylchedd, Natural England a'u partneriaid ar gael ar-lein yn y Geostore mewn system a elwir yn *DataShare*, y gall Awdurdodau Lleol ymuno â hi am ddim. www.geostore.com/environment-agency/ <<http://www.geostore.com/environment-agency/>>
- CIRIA – Llawlyfr Systemau Draenio Cynaliadwy (2007) a chyrtsiau hyfforddi ar Systemau Draenio Cynaliadwy www.ciria.com/suds/
- Cymdeithas Llywodraeth Leol Cymru - mae gwefan y Gymdeithas yn cynnwys gwybodaeth ddefnyddiol am Systemau Draenio Cynaliadwy, rheoli perygl llifogydd, sychder, newid yn yr hinsawdd a chynllunio sy'n berthnasol i'r Gyfarwyddeb Fframwaith Dŵr www.local.gov.uk/topic-environment-and-housing
- [Systemau Draenio Cynaliadwy yng Nghymru](#)
- Mae pecynnau Tystiolaeth Leol i Awdurdodau Lleol yn dangos mapiau a gwybodaeth am Systemau Draenio Cynaliadwy (yn ogystal â setiau data eraill Cyfoeth Naturiol Cymru) ar gyfer ardal Awdurdod Lleol. Mae'r rhain ar gael yn <http://www.infobasecymru.net>. Mae pecynnau Tystiolaeth Leol mwy manwl am y Fframwaith Dŵr ar gyfer ardaloedd Awdurdodau Lleol ar gael dim ond i rywun wneud cais, gan local.evidence@cyfoethnaturiolcymru.gov.uk
- Gwefan sydd wedi'i datblygu gan Golwg ar Ddŵr Cymru <http://sparkmap.com/waterwatchwales> yw Water Watch Wales sydd wedi'i datblygu gan Cyfoeth Naturiol Cymru. Mae'n darparu gwybodaeth am statws cyrff dŵr Cymru sy'n berthnasol i'r Gyfarwyddeb ar ffurf mapiau gwe. Mae hefyd yn rhoi dolenni at ddogfennau crynhoi dalgylchoedd afonydd. Mae'r wefan wrthi'n cael ei diwygio i gynnwys elfen ryngweithiol a fydd yn caniatáu i bartneriaid allanol

lwytho manylion prosiectau y maent yn ymwneud â hwy iddi er mwyn gwella'r amgylchedd dŵr.

- Comisiwn Ewropeaidd - yr Amgylchedd
http://ec.europa.eu/environment/water/water-framework/objectives/index_en.htm
- Review of Consents under the Conservation of Habitats and Species Regulations 2010 - Guidance for Local Authorities. Mae'r canllawiau hyn yn rhoi cefndir a chyd-destun ar gyfer adolygu caniatadau Awdurdodau Lleol, ac mae'n cyflwyno dull adolygu pedwar cam.
<http://www.ccw.gov.uk/landscape--wildlife/managing-land-and-sea/environmental-assessment/review-of-consents.aspx?lang=en>

5. Geirfa

Nod y rhestr hon yw esbonio'n fras lawer o'r geiriau, yr ymadroddion a'r acronymau a ddefnyddir yng nghyswllt y Gyfarwyddeb Fframwaith Dŵr.

Term	Esboniad
Corff dŵr artiffisial	Gweler Corff Dŵr sydd wedi'i Addasu'n Sylweddol
Cyfarwyddeb Dŵr Ymdrochi	Deddfwriaeth y Gymuned Ewropeaidd (76/160/Y Gymuned Economaidd Ewropeaidd y GEE) sy'n mynnu bod Aelod Wladwriaethau'n cymryd pob cam angenrheidiol i sicrhau bod dyfroedd ymdrochi'n cyrraedd safonau ansawdd penodol a bennir i warchod yr amgylchedd ac iechyd y cyhoedd. Bydd y Gyfarwyddeb Dyfroedd Ymdrochi newydd (2006/7/EC) yn diddymu'r Gyfarwyddeb Dŵr Ymdrochi gwreiddiol erbyn diwedd 2014 fan hwyraf.
Elfen fiolegol	Term torfol am grŵp penodol o anifeiliaid neu blanhigion nodweddiadol sy'n bresennol mewn ecosystem ddyfrol (er enghraifft ffytoplancton, creaduriaid di-asgwrn-cefn benthig, ffytobenthos; macroffytâu; macroalgâu; angiosbermau; pysgod).
Dangosyddion biolegol	Paramedr y gellir ei fonitro i amcangyfrif gwerth elfen ansawdd fiolegol. Fe all y dangosyddion gynnwys presenoldeb neu absenoldeb rhywogaeth arbennig o sensitif.
Elfen ansawdd fiolegol	Nodwedd neu briodwedd ar elfen fiolegol sydd wedi'i rhestru'n benodol yn Atodiad V o'r Gyfarwyddeb Fframwaith Dŵr i ddiffinio statws ecolegol corff dŵr, (er enghraifft cyfansoddiad creaduriaid di-asgwrn-cefn, digonedd o angiosbermau; strwythur oedran y pysgod).
Dalgylch	Yr ardal o le mae'r glawiad yn cyfrannu at y llif o darddiad dyfrdwill, afon neu lyn. O ran afonydd a llynnoedd, mae hyn yn cynnwys isafonydd a'r ardaloedd y maent yn eu draenio.
Statws Cemegol (dyfroedd wyneb)	Statws dosbarthu'r corff dŵr wyneb. Asesir hyn yn ôl i ba raddau mae'n cydymffurfio â'r safonau amgylcheddol ar gyfer cemegau sydd wedi'u rhestru yng Nghyfarwyddeb Safonau Ansawdd Amgylcheddol 2008/105/EC, syn cynnwys sylweddau â blaenoriaeth, sylweddau peryglus â blaenoriaeth ac wyth o lygryddion eraill sydd wedi'u trosglwyddo o'r Cyfarwyddebau Sylweddau Peryglus (Daughter). Mesurir statws cemegol ar sail 'da' neu 'fethu'. Pennir dosbarthiad statws cemegol y corff dŵr, a'r hyder yn y dosbarthiad hwn (uchel neu isel), ar sail y canlyniad gwaethaf yn y prawf.

Statws Cemegol (dŵr daear)	Ffordd o fynegi ansawdd cyffredinol y corff dŵr daear. Statws corff dŵr daear yn ôl dosbarthiad ar sail y meini prawf amgylcheddol a bennir yn y Gyfarwyddeb Fframwaith Dŵr a'r Gyfarwyddeb Dŵr Daear (2006/118/EC), fel y'u pennir yng nghanllawiau Rhif 18 Y Strategaeth Gweithredu Gyffredin. Rhaid asesu'r statws cemegol drwy bennu a yw'n dda ynteu'n wael ar sail pob un o'r pum prawf ac fe bennir y statws cemegol cyffredinol a'r hyder ynddo (uchel neu isel) ar sail y canlyniad gwaethaf yn y prawf.
Dosbarthiad	Dull o wahaniaethu rhwng cyflwr amgylcheddol neu "statws" cyrff dŵr a'u gosod mewn un categori neu mewn categori arall.
Cyd-ddarparwr	Asiantaethau a sefydliadau sydd â phwerau statudol neu sydd â'r pŵer i weithredu yn ôl y gofyn i roi Cynlluniau Rheoli Basnau Afonydd ar waith.
Awdurdod Cymwys	Awdurdod neu awdurdodau a nodir o dan Erthygl 3(2) neu 3(3) o'r Gyfarwyddeb Fframwaith Dŵr. Bydd yr Awdurdod Cymwys yn gyfrifol am roi rheolau'r Gyfarwyddeb ar waith yn ardal basn pob afon sydd o fewn ei diriogaeth.
Cost effeithiol	Yng nghyd-destun y Gyfarwyddeb Fframwaith Dŵr, mae'n disgrifio'r opsiwn rhataf ar gyfer cyflawni amcan. Er enghraifft, lle bydd nifer o gamau posibl y gellid eu rhoi ar waith i sicrhau Statws Ecolegol Da ar gyfer corff dŵr, defnyddir Dadansoddiad Cost Effeithiolrwydd i gymharu pob un o'r opsiynau a gweld pa opsiwn sy'n cyflawni'r amcan am y gost gyffredinol leiaf.
Llygredd gwasgaredig	Llygredd sy'n deillio o ffynonellau gwasgaredig neu ar chwâl sydd, gyda'i gilydd, yn sylweddol er bod eu heffeithiau'n anodd eu priodoli i ffynonellau unigol.
Potensial ecolegol	Statws corff dŵr sydd wedi'i addasu'n sylweddol neu gorff dŵr artiffisial wedi'i fesur yn ôl yr ansawdd ecolegol gorau y gallai ei sicrhau ac ystyried y cyfyngiadau sydd arno oherwydd y nodweddion artiffisial neu'r nodweddion hynny sydd wedi'u haddasu'n sylweddol ac sy'n angenrheidiol oherwydd y ffordd mae'n cael ei ddefnyddio. Mae pum dosbarth potensial ecolegol ar gyfer ar gyfer Cyrff Dŵr sydd wedi'u Haddasu'n Sylweddol/Cyrff Dŵr Artiffisial (gorau, da, gweddol, gwael a gwaethaf).
Statws ecolegol	Mae statws ecolegol yn berthnasol i gyrff dŵr wyneb ac fe'i seilir ar yr elfennau ansawdd a ganlyn: ansawdd biolegol, ansawdd cemegol a ffisego-gemegol cyffredinol, ansawdd y dŵr gyda golwg ar lygryddion penodol (synthetig ac ansynthetig), ac ansawdd hydromorffolegol. Mae pum dosbarth o statws ecolegol (uchel, da, gweddol, gwael neu isel). Gyda'i gilydd, mae statws ecolegol a statws cemegol yn diffinio statws dŵr wyneb cyffredinol corff dŵr
Ecosystem	Cymunedau o organebau byw yw ecosystemau (gan gynnwys popeth o ficro-organebau, drwodd i ffwng, planhigion, anifeiliaid a phobl), eu hamgylchiadau anfyw (creigiau, priddoedd, aer, môr, dŵr ac ati), a'r holl ryngweithio sy'n digwydd rhyngddynt. Mae gweithgareddau pobl yn rhan o ecosystemau ac fe allant ddylanwadu'n fawr arnynt.

Gwasanaethau Ecosystemau	<p>Disgrifir gwasanaethau ecosystemau fel hyn "y budd a gaiff pobl gan ecosystemau"</p> <p>Gellir eu rhannu'n 4 categori:</p> <ul style="list-style-type: none"> • System a gwasanaethau cynnal sy'n angenrheidiol er mwyn cynhyrchu pob gwasanaeth ecosystem arall, megis ffurfio pridd, cylchu maethion a chynhyrchu cynradd. • Gwasanaethau darparu megis cnydau, pysgod, coed a deunydd genetig. • Gwasanaethau rheoleiddio megis puro dŵr, mecanweithiau rheoli biolegol, dal a storio carbon, peillio cnydau sy'n fasnachol werthfawr ac ati. • Gwasanaethau diwylliannol sy'n darparu ffynhonnell i gyfoethogi profiadau esthetig, ysbrydol, crefyddol, adloniannol neu wyddonol.
Asiantaeth yr Amgylchedd	Asiantaeth yr Amgylchedd, Lloegr
Cyfarwyddeb Llifogydd	Pwrpas Cyfarwyddeb yr Undeb Ewropeaidd ar lifogydd (2007/60/EC) yw sefydlu fframwaith i asesu a rheoli perygl llifogydd gan geisio lleihau canlyniadau niweidiol ar iechyd pobl, yr amgylchedd, y dreftadaeth ddiwylliannol a'r gweithgarwch economaidd sy'n gysylltiedig â llifogydd yn y Gymuned. Mae'n mynnu bod aelod wladwriaethau'n cynnal asesiadau perygl llifogydd, yn mapio perygl llifogydd ac yn cyhoeddi cynlluniau rheoli perygl llifogydd. Cyhoeddwyd y Gyfarwyddeb ddechrau mis Tachwedd 2007 a rhaid ei drosi'n gyfraith yn y Deyrnas Unedig erbyn 26 Tachwedd 2009.
Statws cemegol da (dyfroedd wyneb)	Mae hyn yn golygu nad yw crynodiadau o gemegau yn y corff dŵr yn fwy na'r safonau amgylcheddol a bennwyd yng Nghyfarwyddeb Safonau Ansawdd Amgylcheddol 2008/105/EC Mae'r cemegau hyn yn cynnwys Sylweddau â Blaenoriaeth, ac wyth o lygryddion eraill a drosglwyddwyd o'r Cyfarwyddebau Sylweddau Peryglus (Daughter).
Statws cemegol da (dŵr daear)	Gweler statws cemegol (dŵr daear). Mae hyn yn golygu nad yw'r crynodiadau o lygryddion yn y corff dŵr daear yn fwy na'r meini prawf a bennwyd yn Erthygl 3 o'r Gyfarwyddeb Dŵr Daear (Daughter) (2005/118/EC)
Potensial ecolegol da	Rhaid i'r dyfroedd wyneb hynny a elwir yn Gyrff Dŵr sydd wedi'u Haddasu'n Sylweddol ac yn Gyrff Dŵr Artiffisial sicrhau 'potensial ecolegol da' (mae potensial da yn cydnabod y gall newidiadau i forffoleg olygu ei bod yn anodd iawn cyrraedd statws ecolegol da). Yn ystod cylch cyntaf cynllunio ar gyfer basn afon, gellir diffinio potensial da yng nghyswllt y camau lliniaru y bydd angen eu cymryd er mwyn cyflawni hynny.
Statws ecolegol da	Amcan hyn yw bod nodweddion biolegol, strwythurol a chemegol corff dŵr wyneb yn debyg i'r rheini y disgwyliid eu gweld pe na byddai prin ddim tarfu arno.

Statws meintiol da (dŵr daear)	Gweler statws meintiol (dŵr daear). Mae hyn yn golygu bod lefel y dŵr daear yn y corff dŵr daear yn cyflawni'r meini prawf sydd yn Atodiad V (2.1.2) o'r Gyfarwyddeb Fframwaith Dŵr.
Statws da	Term yw hwn sy'n golygu'r statws a gyflawnir gan gorff dŵr daear pan fydd y statws ecolegol a'i statws cemegol o leiaf yn dda, neu ar gyfer dŵr daear, pan fydd ei statws meintiol a'i statws cemegol yn dda.
Dŵr llwyd	Dŵr gwastraff o sinciau, baddonau, cawodydd a rhai mathau o gyfarpar domestig, cyn iddo gyrraedd y garthffos (neu system y tanc septig).
(Dŵr daear)	Yr holl ddŵr sydd o dan wyneb y tir yn y parth dirlawn ac mewn cysylltiad uniongyrchol â'r ddaear neu'r isbridd.
Sylweddau peryglus	Sylweddau neu grwpiau o sylweddau sy'n wenwynig, yno'n barhaus ac yn debygol o fiogronni, a sylweddau eraill neu grwpiau o sylweddau sy'n achosi'r un lefel o bryder.
Corff Dŵr sydd wedi'i Addasu'n Sylweddol	Corff dŵr wyneb nad yw'n sicrhau statws ecolegol da oherwydd y newidiadau sylweddol i'w gymeriad ffisegol syn deillio o'r newidiadau ffisegol a achosir yn sgîl defnydd dynol, ac sydd wedi'i ddynodi, yn unol â meini prawf a bennir yn y Gyfarwyddeb Fframwaith Dŵr, yn un sydd 'wedi'i addasu'n sylweddol'.
Statws ecolegol uchel	Cyflwr yw hwn, mewn corff dŵr wyneb, lle bydd gwerthoedd yr elfennau ansawdd hydromorffolegol, ffisigo-gemegol a biolegol yn cyfateb i gyflyrau nad yw gweithgareddau athropogenaidd wedi tarfu arnynt.
Rhywogaethau Anfroddol Ymledol	Rhywogaethau anfroddol Mae sawl rhywogaeth o blanhigion ac anifeiliaid wedi'u cyflwyno i'r wlad hon ers oes y Rhufeiniaid. Mae sawl un o'r rhywogaethau anfroddol hyn yn ymledol ac maent wedi bod yn achosi problemau difrifol i ecoleg ac amgylchedd y dŵr a'r glannau. Rhai o'r problemau hyn yw niweidio ein rhywogaethau brodorol, dadocsigeneiddio dŵr sy'n lladd pysgod, creu rhwystrau mewn afonydd a sianelau draenio, ysglyfaethu a chystadlu â'n rhywogaethau brodorol, ac weithiau, maent yn peryglu iechyd y cyhoedd neu dda byw.
Panelau Cyswllt	Panel sy'n cynnwys oddeutu 14 o gynrychiolwyr o gyd-ddarparwyr strategol, gan gynnwys cyrff sydd â phwerau statudol ac eraill y bydd angen iddynt roi camau ar waith ar gyfer Ardal Basn Afon. Mae'r panel yn cynrychioli'r holl fuddiannau allweddol Ardal Basn Afon a dyma'r prif ffocws ar gyfer ymgysylltu ar y lefel hon.
Macroalgâu	Slgâu amlgellog megis gwymon.
Mesur	Defnyddir y term hwn yn y Gyfarwyddeb Fframwaith Dŵr ac mewn deddfwriaeth ddomestig. Mae'n golygu cam gweithredu a gymerir ar lawr gwlad er mwyn helpu i gyflawni amcanion y Gyfarwyddeb Fframwaith Dŵr
Mecanweithiau	Yr arfau polisi, cyfreithiol ac ariannol a ddefnyddir er mwyn gweithredu (mesurau). Dyma enghreifftiau o fecanweithiau: deddfwriaeth, arfau economaidd; codau arferion da; cytundebau a negodir; hyrwyddo effeithlonrwydd dŵr; prosiectau addysg; ymchwil; prosiectau datblygu ac arddangos.
Camgysylltu	Mae camgysylltu carthffosydd â draeniau dŵr wyneb yn

ffynhonnell sylweddol o lygredd gwasgaredig trefol yn yr ardaloedd hynny lle y defnyddir system ddraenio ar wahân. Bydd camgysylltu'n digwydd pan fydd gwaith plymio domestig wedi'i gysylltu â draeniau dŵr wyneb yn hytrach nag â'r garthffos. Mae hyn yn golygu bod dŵr budr sydd heb ei drin yn mynd yn syth i afonydd/dyfrffyrdd heb gael ei drin.

Cynulliad Cenedlaethol Cymru	Mae Cynulliad Cenedlaethol Cymru yn cynnwys 60 o Aelodau a etholir o bob rhan o Gymru. Mae'r Cynulliad wedi dirprwyo llawer o'i bwerau i'r Prif Weinidog, sy'n arwain Llywodraeth Cynulliad Cymru. Bydd y Cynulliad yn penderfynu ar ei flaenoriaethau ac yn dyrannu'r arian a ddarperir ar ei gyfer gan y Trysorlys. O fewn ei bwerau, bydd y Cynulliad yn datblygu ac yn rhoi polisiau ar waith sy'n adlewyrchu anghenion penodol pobl Cymru.
Safleoedd Natura 2000	Ardaloedd Gwarchoddedig a sefydlwyd i warchod cynefinoedd neu rywogaethau o dan Gyfarwyddeb Adar (79/409/EC) (Ardaloedd Gwarchoddedig Arbennig) a'r Gyfarwyddeb Cynefinoedd (92/43/EEC) (Ardaloedd Cadwraeth Arbennig).
Dim gwaethygiad (yn statws corff dŵr)	Nid oes dim o'r elfennau ansawdd a ddefnyddir wrth ddsbarthu statws corff dŵr yn dirywio i'r graddau bod y statws cyffredinol yn gwaethygu.
Llygrydd nad yw'n beryglus	Unrhyw sylwedd nad yw'n sylwedd peryglus ond y gall achosi llygredd os bydd yn digwydd ar raddfa sylweddol.
Rhywogaethau anfredorol	Gweler Rhywogaethau Anfredorol Ymledol
Amcan (dyfroedd wyneb)	<p>Mae tri amcan statws gwahanol ar gyfer pob corff dŵr. Sef:</p> <ul style="list-style-type: none"> • Amcan statws cyffredinol • Amcan statws ecolegol neu botensial ecolegol; ac • Amcan statws cemegol <p>Mae dyddiad bob tro gyda'r rhain sy'n nodi erbyn pa bryd y cyflawnir yr amcan.</p> <p><u>Bydd amcanion statws ecolegol (neu botensial) yn deillio o'r canlyniadau a ragwelir ar gyfer yr elfennau biolegol a'r elfennau ffisigo-gemegol, yn ogystal ag unrhyw resymau dros beidio â chyflawni statws ecolegol da (neu botensial) erbyn 2015.</u></p> <p><u>Bydd amcanion statws cemegol yn deillio o'r canlyniadau a ragwelir ar gyfer yr elfennau cemegol yn ogystal ag unrhyw resymau dros beidio â chyflawni statws cemegol da erbyn 2015.</u></p> <p><u>Bydd amcanion statws cyffredinol yn deillio o'r amcanion statws ecolegol a'r amcanion statws cemegol.</u></p>
Amcan (dŵr daear)	<p>Mae tri amcan statws ar gyfer pob corff dŵr daear:</p> <ul style="list-style-type: none"> • Amcan statws cyffredinol • Amcan statws meintiol; ac • Amcan statws cemegol. <p>Mae dyddiad bob tro gyda'r rhain sy'n nodi erbyn pa bryd y cyflawnir yr amcan.</p> <p><u>Bydd amcanion statws cyffredinol yn deillio o'r amcanion statws meintiol a'r amcanion statws cemegol.</u></p>
Yn ogystal â'r amcanion statws, mae amcanion amgylcheddol	

ychwanegol hefyd: atal y statws rhag gwaethygu, atal neu gyfyngu ar lygryddion rhag mynd i ddŵr daear a gwrthdroi unrhyw duedd sylweddol a pharhaus i grynodiadau o lygryddion gynyddu.

Ffytobenthos	Planhigion dŵr amlgellog ac ungellog sy'n byw ar y gwely, megis rhai rhywogaethau o ddiatom.
Ffytoplancton	Algâu a cyanobacteria ungellog, rhai sy'n byw ar eu pen eu hunain ac mewn cytref, ac am ran o'u cylch bywyd o leiaf, yn y golofn ddŵr.
Llygrydd	Unrhyw sylwedd sy'n debygol o achosi llygredd.
Llygredd	Cyflwyno'n uniongyrchol neu'n anuniongyrchol, yn sgîl gweithgarwch pobl, sylweddau neu wres i'r aer, i'r dŵr neu i'r tir sydd: (i) o bosibl yn niweidiol i iechyd pobl neu i ansawdd ecosystemau'r dŵr neu ecosystemau'r tir sy'n dibynnu'n uniongyrchol ar ecosystemau'r dŵr; (ii) yn peri difrod i eiddo materol; neu (iii) yn amharu neu'n tarfu ar amwynderau ac ar ddulliau dilys eraill o ddefnyddio'r amgylchedd.
Canlyniad a ragwelir	Statws elfen ansawdd neu gorff dŵr yn y dyfodol ar sail grwpiau o fesurau ymarferol sydd wedi'u cyfiawnhau a'r dyddiad y cyflawnir y statws hwn.
Pwysau	Gweithgareddau pobl megis echdynnu, gollwng elifion neu waith peirianegol a allai amharu ar yr amgylchedd dŵr.
Sylweddau â blaenoriaeth	Llygrydd neu grŵp o lygryddion, sy'n peryglu'r amgylchedd dŵr (dŵr wyneb) yn sylweddol (neu'n achosi perygl drwyddo) a hwnnw'n llygrydd sydd wedi'i nodi ar lefel y Gymuned o dan Erthygl 16 o'r Gyfarwyddeb Fframwaith Dŵr. Mae'r rhain yn cynnwys 'sylweddau peryglus â blaenoriaeth'.
Ardaloedd Gwarchodedig	Ardaloedd sydd wedi'u dynodi'n rhai y mae angen eu gwarchod yn arbennig o dan ddeddfwriaeth y Gymuned er mwyn gwarchod eu dŵr wyneb a'u dŵr daear neu er mwyn gwarchod cynefinoedd a rhywogaethau sy'n dibynnu'n uniongyrchol ar ddŵr.
Elfen ansawdd	Un o nodweddion ecosystem ddŵr (dŵr wyneb) y gellir ei ddisgrifio ar ffurf rhif er mwyn cyfrifo'r gymhareb ansawdd ecolegol, megis crynodiad o lygrydd; nifer o rywogaethau o fath o blanhigyn.
Statws meintiol (dŵr daear)	Term sy'n mynegi i ba raddau y mae echdynnu uniongyrchol ac uniongyrchol yn effeithio ar gorff o ddŵr daear. Statws dosbarthiad corff dŵr daear ar sail y meini prawf amgylcheddol a bennir yn y Gyfarwyddeb Fframwaith Dŵr ac fel y'i pennir yng nghanllawiau Rhif 18 Y Strategaeth Gweithredu Gyffredin. Rhaid asesu a yw statws meintiol yn dda ynteu'n wael ar sail pob un o'r pedwar prawf a phennir y statws meintiol cyffredinol a'r hyder ynddo (uchel neu isel) ar sail y canlyniad gwaethaf yn y prawf.
Risg	Tebygolrwydd canlyniad (negyddol gan amlaf) i gorff dŵr neu'r amgylchedd, neu effaith bosibl pwysau ar gorff dŵr.
Asesiad risg	Asesiad sy'n rhagweld y tebygolrwydd bod corff dŵr yn wynebu perygl sylweddol o fethu â chyflawni un neu fwy nag un o amcanion y Gyfarwyddeb Fframwaith Dŵr.

Basn afon	Basn afon yw'r ardal o dir lle mae'r holl ddŵr wyneb ffo a dŵr tarddu'n llifo drwy gyfres o nentydd, llynnoedd ac afonydd i'r môr drwy aber un afon, moryd neu ddelta. Mae'n cynnwys un neu fwy nag un dalgylch unigol.
Ardal Basn Afon	Basn afon neu sawl basn afon, ynghyd â'r dyfroedd arfordirol sy'n gysylltiedig â hwy.
Rheoli Basnau Afonydd	Y broses reoli a'r broses gynllunio gysylltiedig sy'n sail i roi'r Gyfarwyddeb Fframwaith Dŵr ar waith a'i gweithredu. Mae'n broses sy'n cynnwys y prosesau sydd ar waith eisoes a hefyd mae'n diffinio isbrosesau newydd, megis y rheini ar gyfer hydromorffoleg. Cynlluniau ar gyfer rheoli basnau afonydd yw'r cynlluniau rheoli basnau afonydd.
Cynllun Rheoli Basnau Afonydd	Ar gyfer pob Ardal Basn Afon, mae'r Gyfarwyddeb Fframwaith Dŵr yn mynnu bod Cynllun Rheoli Basn Afon yn cael ei gyhoeddi. Cynlluniau yw'r rhain sy'n pennu'r amcanion amgylcheddol ar gyfer pob corff dŵr yn Ardal Basn Afon a sut y cyflawnir y rhain. Seilir y cynlluniau hyn ar ddadansoddiad manwl o'r pwysau sydd ar y cyrff dŵr ac ar asesiad o'u heffeithiau. Rhaid adolygu a diweddarau'r cynlluniau bob chwe blynedd.
Safle o Ddiddordeb Gwyddonol Arbennig	Ardal o dir a ddynodir gan gorff gwarchod natur priodol o dan Ddeddf bywyd Gwyllt a Chefn Gwlad 1981 (Scottish Natural Heritage yn yr Alban) yn ardal o ddiddordeb arbennig oherwydd ei fflora a'i ffawna neu ei nodweddion daearegol neu ffisioddaearegol.
Parth Gwarchod Ffynnon	Parth o gwmpas ffynnon, dyfrdwl neu darddell y tynnir dŵr daear ohono i'w ddefnyddio gan bobl (er enghraifft dŵr yfed neu gynhyrchu bwyd), yn ôl diffiniad Polisi Gwarchod Dŵr Daear yr Asiantaeth (GP3) Parth 1 (SPZ1) yw'r ardal agosaf at y lle y tynnir y dŵr, sef lle mae'r perygl mwyaf i'r ffynnon. Mae Parthau 2 a 3 yn gynyddol fwy. Rhoddir Polisiâu Seiliedig ar Risg ar waith yn y parthau hyn er mwyn atal llygredd.
Cynllunio gofodol	Mae cynllunio gofodol yn ehangach ei gwmpas na chynllunio defnydd tir sydd wedi'i seilio ar reoleiddio a rheoli tir, a'r nod yw sicrhau bod tir yn cael ei ddefnyddio yn y ffordd orau drwy asesu gwahanol ofynion sy'n cystadlu â'i gilydd. Ystyrir ffactorau cymdeithasol, economaidd ac amgylcheddol er mwyn cael penderfyniad sy'n fwy cydnaws â datblygu cynaliadwy.
Ardal Cadwraeth Arbennig	Safleoedd Natura 2000 sy'n cael eu dynodi o dan y Gyfarwyddeb Cynefinoedd
Ardal Gwarchodaeth Arbennig	Safleoedd Natura 2000 sy'n cael eu dynodi o dan y Gyfarwyddeb Adar.
Llygrydd Penodol	Sylwedd yr ystyrir bod symiau sylweddol ohono'n cael ei ollwng i'r amgylchedd dŵr ar lefel genedlaethol ac y sefydlwyd Safonau Ansawdd Amgylcheddol ar ei gyfer. Fel rhan o'r meini prawf dosbarthu ecolegol, ac mewn manau lle y caiff y llygryddion hyn eu monitro, rhaid cyflawni'r safonau hyn, er mwyn i gorff dŵr wyneb gael ei ddsbarthu'n un sydd â statws ecolegol da.

Systemau Draenio Cynaliadwy	System o ddulliau a strwythurau rheoli ar gyfer draenio dŵr daear mewn ffordd sy'n fwy cynaliadwy nag y mae rhai technegau confensiynol.
Corff dŵr	Uned o ddŵr wyneb y gellir ei rheoli , sef nant, afon neu gamlas, llyn neu gronfa, dŵr trosiannol (aber) neu ddarn o ddŵr arfordirol, a hynny yn eu cyfanrwydd ynteu'n rhannol. 'Corff o ddŵr daear' yw cyfaint penodol o ddŵr daear o fewn acwiffer neu acwifferau.
Y Gyfarwyddeb Fframwaith Dŵr	Deddfwriaeth yr Undeb Ewropeaidd - Y Gyfarwyddeb Fframwaith Dŵr (2000/60/EC) - yn sefydlu fframwaith ar gyfer gweithredu gan y Gymuned Ewropeaidd ym maes polisi dŵr.
Amcanion Y Gyfarwyddeb Fframwaith Dŵr	Amcanion Erthygl 4 Y Gyfarwyddeb Fframwaith Dŵr ynghyd â'r amcanion ym mharagraffau 2 a 3 Erthygl 7 o'r Gyfarwyddeb ac y mae gofyn eu cyflawni.
Tabl dŵr	Terfyn uchaf y parth dirlawn.
Defnyddio dŵr	Gwasanaethau Dŵr ynghyd ag unrhyw weithgarwch dynol arall sy'n effeithio'n sylweddol ar statws dŵr.
Pwysau'r dystiolaeth	Mae defnyddio dull pwysau'r dystiolaeth yn cydblethu canlyniadau a thystiolaeth o sawl ffynhonnell ddata, a'r rheini wedi'u pwysoli'n briodol, er mwyn gwneud penderfyniadau seiliedig ar risg.
Llywodraeth Cymru	Llywodraeth ddatganoledig Cymru.
Nodiadau Cyngor Technegol Cymru	Mae <i>Polisi Cynllunio Cymru</i> (2002) yn nodi polisiâu cynllunio defnydd tir Llywodraeth Cymru. Yn gefn i'r rheini, ceir cyfres o Nodiadau Cyngor Technegol (Cymru) sy'n ymwneud â phynciau penodol. Fe all Nodiadau Cyngor Technegol fod yn berthnasol i benderfyniadau ynghylch ceisiadau cynllunio unigol ac fe'u hystyrir gan Gynulliad Cenedlaethol Cymru ac arolygwyr cynllunio wrth benderfynu ynghylch ceisiadau cynllunio a elwir i mewn ac apeliadau.