



**Cyfoeth
Naturiol**
Cymru
**Natural
Resources**
Wales

Crynodeb Dalgylch Rheoli Teifi a Gogledd Ceredigion

Cynnwys

1. Cefndir y crynodeb dalgylch rheoli	3
2. Dalgylch Rheoli Teifi a Gogledd Ceredigion	4
3. Statws presennol yr amgylchedd dŵr	8
4. Y prif heriau.....	11
5. Amcanion a mesurau.....	13
6. Archwilio Dyfroedd Cymru	22

1. Cefndir y crynodeb dalgylch rheoli

Mae'r crynodeb dalgylch rheoli hwn yn cefnogi diweddariad 2015 o Gynllun Rheoli Basn Afonydd (RBMP) Gorllewin Cymru. Ynghyd â gwybodaeth fanwl ar wefan Arsylwi Dyfroedd Cymru (WWW), bydd y crynodeb hwn yn helpu i lywio a chefnogi'r broses o ddarparu gwelliannau amgylcheddol lleol i'n dŵr daear, afonydd, llynnoedd, aberoedd ac arfordiroedd. Mae gwybodaeth ar WWW yn Adran 6.

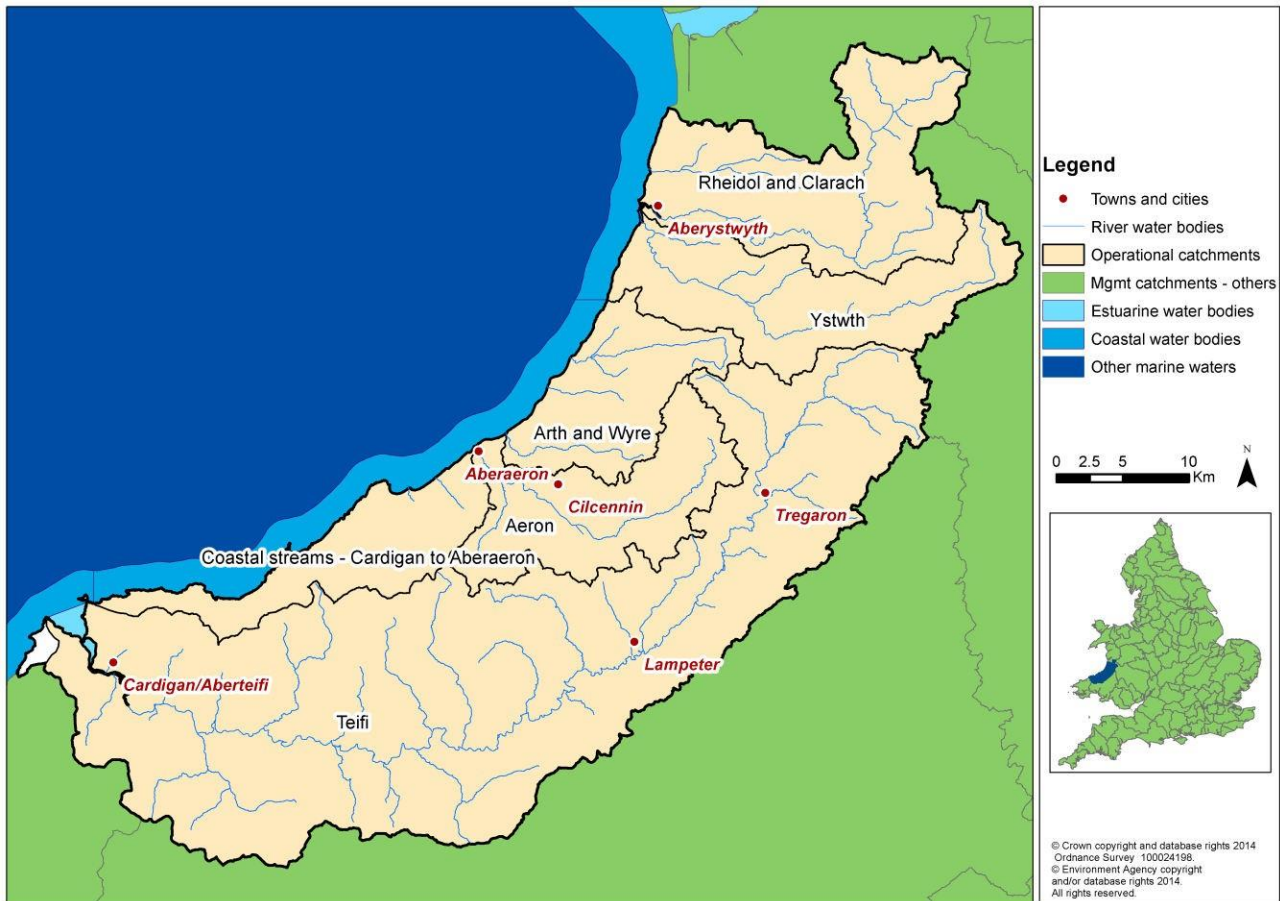
Mae Cyfoeth Naturiol Cymru wedi mabwysiadu'r dull ecosystem o'r dalgylch i'r arfordir. Golyga hyn fod angen bod yn fwy cydgysylltiedig yn y ffordd y rheolwn yr amgylchedd a'i adnoddau naturiol i ddarparu manteision economaidd, cymdeithasol ac amgylcheddol i gael Cymru fwy iach a mwy hydwyth. Mae'n golygu ystyried yr amgylchedd cyfan, fel bod y rheini sydd â diddordeb yn y dalgylch yn pwysu a mesur a gosod blaenoriaethau ar gyfer y gofynion cystadleuol niferus ar ein hadnoddau naturiol mewn ffordd fwy integredig a chyflawni ein cyd uchelgais ar gyfer y lle.

Mae'r Gyfarwyddeb Fframwaith Dŵr (WFD) yn darparu fframwaith trosfwaol mawr ar gyfer rheoli basn afon. Mae'r Gyfarwyddeb Llifogydd yn nodi ffordd strategol o ymdrin â chynllunio rheoli perygl llifogydd. Lluniwyd diweddariad o'r cynllun rheoli perygl llifogydd (FRMP) ochr yn ochr â diweddariad 2015 o **Grynodeb RBMP Gorllewin Cymru**. Mae'r cynllun rheoli perygl llifogydd yn rhoi manylion ar sut y bwriadwn reoli perygl llifogydd ar draws ardal y basn afon trwy flaenoriaethu'r cymunedau hynny sydd yn y perygl mwyaf o ddiodeff llifogydd a thrwy fanylu'r mesurau y bwriadwn eu cymryd i reoli'u perygl.

Bydd y FRMP a'r RBMP gyda'i gilydd yn llywio'r penderfyniadau pwysig, yn cyfarwyddo buddsoddi a gweithredu uniongyrchol, ac yn darparu manteision sylweddol i gymdeithas a'r amgylchedd.

2. Dalgylch Rheoli Teifi a Gogledd Ceredigion

Ffigur 1. Dalgylch Rheoli Teifi a Gogledd Ceredigion



Mae'r ardal sy'n cael ei chynnwys yn y crynodeb rheoli dalgylch hwn yn cynnwys dalgylchoedd afonydd Rheidol, Ystwyth, Clarach, Aeron a Theifi. Mae'r ardal yn ymestyn o Fae Ceibwr, i'r gorllewin o Aberteifi, yn y de-orllewin i nentydd bwydo Cronfa Ddŵr Nant y Moch, ac mae'n cynnwys ymylon gorllewinol Mynyddoedd Cambria. Yr ardaloedd trefol mwyaf yw trefi arfordirol Aberteifi ac Aberystwyth, a Llanbedr Pont Steffan, sydd 10 milltir o'r arfordir ar hyd afon Teifi.

Mae'r dalgylchoedd afon yn amrywiol ac maent yn eithaf nodedig. Daw afonydd Rheidol ac Ystwyth o Fynyddoedd Cambria ac maent yn llifo trwy gymoedd creigiog, rhandiroedd coedwigoedd conwydd ac yn achos afon Rheidol, trwy gyfres o lynnoedd a chronfeydd dŵr mynyddig, cyn ystumio trwy'r graean rhewlifol, y coetir colddail a glaswelltir isel y gorlifdir i'r môr. Mae afon Rheidol yn afon reoledig sydd wedi'i haddasu llawer yn rhan o gynllun trydan dŵr Rheidol, ac mae iddi un llednant fawr, lle bo'r Ystwyth yn afon sy'n fflachlifo ac mae ganddi sawl llednant fach. Mae afon Aeron yn tarddu o Lyn Eiddwen ac mae'n llifo tua 17 cilomedr i'r môr yn Aberaeron. Mae gan afon Clarach nodweddion arferol afon ar dir uchel lle gwelir clogfeini, dyfroedd gwyllt a rhaedrau yn y rhannau uchaf a gwelir crychdonnau a phyllau yn rhannau isaf yr afon. Afon Teifi yw un o'r afonydd hiraf yn Ne Orllewin Cymru, ac mae'n 122 cilomedr o hyd. Mae'n tarddu o Lyn Teifi ym Mynyddoedd Cambria ar uchder o 455 metr uwchben Datwm Ordnans ac yna mae'n llifo i lawr yn serth trwy rostir a choedwigoedd i fasn Cors Caron, sydd o bwysigrwydd daearegol ac ecolegol. Mae'r afon yn parhau i lifo trwy'r ardaloedd gwledig sy'n cynnwys yn bennaf ffermydd llaeth a ffermydd stoc cymysg. Mae rhannau creigiog â choed ar eu hyd yn nodweddu'r dalgylch

ac mae nifer o geunentydd nodedig, yn enwedig ym Maesycrugiau, Alltcafau, Henllan a Chilgerran, yn ychwanegu gwerth amgylcheddol a thirlun arwyddocaol. Mae'r rhaedrau ar hyd afon Teifi yng Nghenarth yn atyniad ysblennydd pan fo'r llif yn uchel, ac maent yn enwog am fod yn lleoliad i wyluo eogiaid yn llamu a llyswennod ifanc yn ymfudo.

Yn gyffredinol, mae'r ardal yn brin ei phoblogaeth, ond mae llawer o'r datblygu hanesyddol wedi digwydd ar y tir gwastad ger y cyrsiau dŵr a'r arfordir. Felly mae mewn perygl o ddioddef llifogydd ac mae wedi dioddef llifogydd yn y gorffennol. Adeiladwyd amddiffynfeydd rhag llifogydd ar nifer o'r safleoedd a bellach mae'r amddiffynfeydd hyn yn ffurfio rhan bwysig o'r seilwaith trefol. Yn bennaf, dyffryn gwledig yw dyffryn Teifi a defnyddir y rhan fwyaf o'r tir at ddefnydd amaethyddol a choedwigaeth. Mae unedau ffermio laeth mawr yn rhagori ger rhannau isaf afon Teifi, lle gwelir cymysgedd o wartheg godro a da byw magu yn y rhannau canol. Oherwydd y pridd gwaeth yn y rhan uchaf, cyfyngir ar amaethu i fagu da byw ar dir pori garw a thir pori wedi'i wella.

Nid oes llawer o ddiwydiannau arwyddocaol yn yr ardal, gan ei bod yn bennaf yn ardal amaethyddol. Mae ffermio laeth yn rhagori ar y gwastadeddau arfordirol, a defnyddir yr ucheldiroedd i fagu defaid a thyfu coed. Mae rhan fawr o'r ardal yn tueddu i ddioddef asideiddio'r dŵr wyneb oherwydd y ddaear leol a chan fod gan briddoedd gapasiti gwael o ran bod yn lleiniau clustogi. Lleolir y rhan fwyaf o'r gweithgarwch diwydiannol o gwmpas Aberystwyth ac Aberaeron, megis ffatrioedd bach trin coed, chwareli ac ystadau diwydiannol. Mae topoleg yr ardal, gyda'i dyffrynnoedd serth yn addas ar gyfer cynhyrchu hydro-electrig. Mae gwaith pŵer-dŵr Rheidol y mwyaf o'i fath yng Nghymru a Lloegr ac yn cynnwys grŵp rhyng-gysylltiedig o gronfeydd, argaeau, piblinellau, traphontydd a gorsafoedd pŵer. Mae'n gorchuddio ardal o 162 cilometr sgwâr gyda chynhyrchiad egni blyneddol o tua 85 GWh. Mae cymhellion y Llywodraeth i annog gosod systemau egni cynaliadwy i gwrdd â tharged yr UE o gynhyrchu 15% o egni adnewyddadwy'r DU erbyn 2020 wedi gweld nifer o systemau pŵer dŵr yn cael eu sefydlu, yn arbennig yng ngogledd y sir ynghyd â nifer o weithfeydd potelu dŵr. Rhaid asesu unrhyw osodiad newydd yn ofalus i sicrhau ei fod yn cydymffurfio â deddfwriaeth ac nad oes unrhyw effeithiau drwg i'r amgylchedd lleol.

Yn hanesyddol, bu'r gweithgarwch diwydiannol yn digwydd ar raddfa fwy ac roedd yn cynnwys gweithfeydd metel a oedd yn echdynnu plwm, copr, sinc ac arian. Lleolir y gweithfeydd metel hyn sydd wedi'u gadael yn bennaf yng ngogledd yr ardal ac yn rhannau uchaf afon Teifi, ac maent wedi gadael olion tomenni rwbwl, tir wedi'i halogi a chyrtsiau dŵr wedi'u llygru gan fetelau, sy'n effeithio ar ansawdd afonydd. Er hynny, mae'r mwyngloddiau o ddiddordeb ecolegol a hanesyddol arbennig eu hunain, felly rhaid trefnu unrhyw gynlluniau adfer yn ofalus i gydbwysu pob un.

Mae afon Teifi yn cynnal pysgodfa eog a sewin o bwysigrwydd cenedlaethol, sy'n cynnwys un o'r ychydig bysgodfeydd cwrwgl ar ôl yn y DU. Sewin yw'r prif salmonid mudol, gyda nifer uchel o eogiaid wedi'u cofnodi hefyd. Ar hyn o bryd ystyrir bod stoc eogiaid Teifi 'yn debygol o fod mewn perygl' yn 2015 ac i aros yn y categori hwn hyd at 2020. Asesir sewin fel 'yn debygol nad ydynt mewn perygl'.¹

Mae eogiaid, sewin a brithyllod hefyd i'w gweld yn afonydd Rheidol, Ystwyth ac Aeron. Mae hefyd nifer o bysgodfeydd dŵr llonydd sy'n ffynnu wedi'u datblygu ar gyfer brithyll

¹ Adroddiad blyneddol mwy cynhwysfawr o statws niferoedd eogiaid a physgodfeydd yng Nghymru a Lloegr – yn cynnwys cydymffurfio â therfynau Cadwraeth – wedi cael ei gydgyhyrchu gan Cefas, Asiantaeth yr Amgylchedd a Cyfoeth Naturiol Cymru ar gyfer 2015; gweler: <https://www.gov.uk/government/publications/salmon-stocks-and-fisheries-in-england-and-wales-in-2015> a <https://www.gov.uk/government/publications/assessment-of-salmon-stocks-and-fisheries-in-england-and-wales>

a physgod bras. Cynhelir pysgota masnachol am bysgod môr megis penwaig a draenogiaid môr, ac mae potio am grancod a chimychiaid yn digwydd ar hyd yr arfordir.

Mae genweirio a thwristiaeth yn ffynonellau incwm cynyddol bwysig i'r ardal, a denir ymwelwyr gan ansawdd uchel y tirlun a chefn gwlad a'r 13 o ddyfroedd ymdrochi penodol yr UE sydd i'w gweld ar hyd morlin Bae Aberteifi, lle mae modd gweld dolffiniaid trwynbwl, llamhidyddion a morloi llwydion. Yn ôl adroddiad STEAM Cyngor Sir Ceredigion gwerth twristiaeth i'r cymunedau lleol yn 2011 oedd £298 miliwn. Mae afon Teifi yn afon hardd iawn ac mae wedi'i nodi'n Ardal Cadwraeth Arbennig. Mae'n llifo trwy Gors Caron, cyforgors ar yr ucheldir a chanddi gymuned nodedig o blanhigion ac anifeiliaid di-asgwrn-cefn dyfrol sy'n unigryw i'r ardal.

Ym mis Chwefror 2014, cynhaliwyd gweithdy rheoli dalgylch Teifi a Gogledd Ceredigion ym Mhrifysgol Aberystwyth. Yn ystod y digwyddiad hwn casglwyd buddion y dalgylch. Roedd y rhain yn cynnwys:

- Twristiaeth
- Cyfleoedd ynni dŵr
- Diwylliant a nodweddion treftadaeth
- Harddwch naturiol a thirwedd
- Bioamrywiaeth, bywyd gwyllt a chynefinoedd
- Cyfleoedd adloniant a hamdden
- Nodweddion cadwraeth a gydnabyddir yn rhyngwladol

Rydym yn parhau i gydweithio ag amrywiaeth o bartneriaid a sectorau mewn ffyrdd arloesol er mwyn i ni gyflawni hyd yn oed rhagor gyda'n gilydd. Rhoddir blas ar rai o'r prosiectau a ddarparwyd yn y dalgylch rheoli hwn dros y 3 mlynedd diwethaf, ynghyd â phrosiectau sydd wrthi'n cael eu datblygu fel astudiaethau achos trwy'r ddogfen hon.

Am ragor o wybodaeth ar brosiectau ewch i WWW.

Astudiaeth achos – Prosiect Adfer Cynefin Salmonidau

Cafodd Afonydd Cymru ar y cyd ag Ymddiriedolaeth Afonydd Teifi gan Gronfa Cymru Fyw 2012/13 Cyfoeth Naturiol Cymru i weithredu 5 cynllun Adfer Cynefinoedd ar hyd afon Cerdin, llednant afon Teifi yn ardal Llandysul.

Nodwyd bod gan afon Cerdin ddosbarthiad cymedrol o dan y Gyfarwyddeb Fframwaith Dŵr oherwydd dwysedd poblogaeth isel y salmonidau a materion sy'n ymwneud â llygredd gwasgaredig o amaethyddiaeth. Gan fod gan wartheg fynediad i'r afon yn y rhan hon, cyfrannodd hyn at sathru a chynyddu'r gwaddod. Trwy reoli fynediad y stoc er mwyn cadw'r gwartheg mewn ardal a ddiffiniwyd a lleihau'r amser a dreulir yn yr afon, bwriad y prosiect oedd ffensio ar hyd rhannau a nodwyd, gan ychwanegu pwyntiau croesi, cilfachau yfed a gatiâu siglo.

Ers gweithredu'r cynlluniau cynefinoedd, mae glannau'r afon wedi cael y cyfle i adfer yn naturiol gan leihau'r tebygrwydd y bydd y glannau'n erydu yn ystod llifoedd uchel. Bydd hyn yn helpu i leihau gwaddod a fydd yn cadw rhagor o welyau graean yr afon yn rhydd rhag gwaddod a bydd ar gael i bysgod sy'n silio ac felly'n cynyddu'r siawns i'r salmonidau silio'n llwyddiannus.

Cyflawnwyd hyn i gyd â help Dr Ian Thomas ac ymdrech sylweddol gan wirfoddolwyr Ymddiriedolaeth Afonydd Teifi.



Gwaith ffensio ar hyd afon Cerdin. Llun: John Morris

2.1 Ffeithiau allweddol²

Rydym yn defnyddio'r term cyrff dŵr i helpu i ddeall a rheoli'r amgylchedd dŵr. Mae corff dŵr yn afon, llyn, aber, dŵr daear neu ddŵr arfordirol, neu'n rhan o'r rhain. Dengys nifer y cyrff dŵr a'u math yn y dalgylch rheoli yn y tabl isod.

²Mae gwahaniaethau mewn niferoedd cyrff dŵr ac ardaloedd gwarchoddedig o'u cymharu â chynlluniau'r cylch cyntaf a chynlluniau'r ail gylch. Mae hyn oherwydd newidiadau yn y rhwydwaith cyrff dŵr yn ogystal â mireinio'r fethodoleg a'r rheolau rhwng cyrff dŵr, dalgylchoedd rheoli ac ardaloedd gwarchoddedig.

Tabl 1. Nifer y cyrff dŵr a'u math yn y dalgylch

Nifer y cyrff dŵr	Naturiol	Artiffisial	Wedi'i addasu'n sylweddol	Cyfanswm
Afon*	60	0	2	62
Llyn	5	0	2	7
Arfordirol	1	0	0	1
Aberol	1	0	1	2
Dŵr daear	2	0	0	2
Cyfanswm	69	0	5	74

*Mae cyrff dŵr afon yn cynnwys camlesi a throsglwyddiadau dŵr wyneb

Mae ardaloedd yn y dalgylch lle cydnabyddir bod yr amgylchedd dŵr o bwysigrwydd penodol, gan gynnwys cynefinoedd bywyd gwylt prin, dyfroedd ymdrochi neu ardaloedd o gwmpas ffynonellau dŵr yfed. Gelwir yr ardaloedd hyn ar y cyd yn ardaloedd gwarchoddedig a nodir eu manylion yn y tabl isod.

Tabl 2. Ardaloedd gwarchoddedig yn y dalgylch rheoli

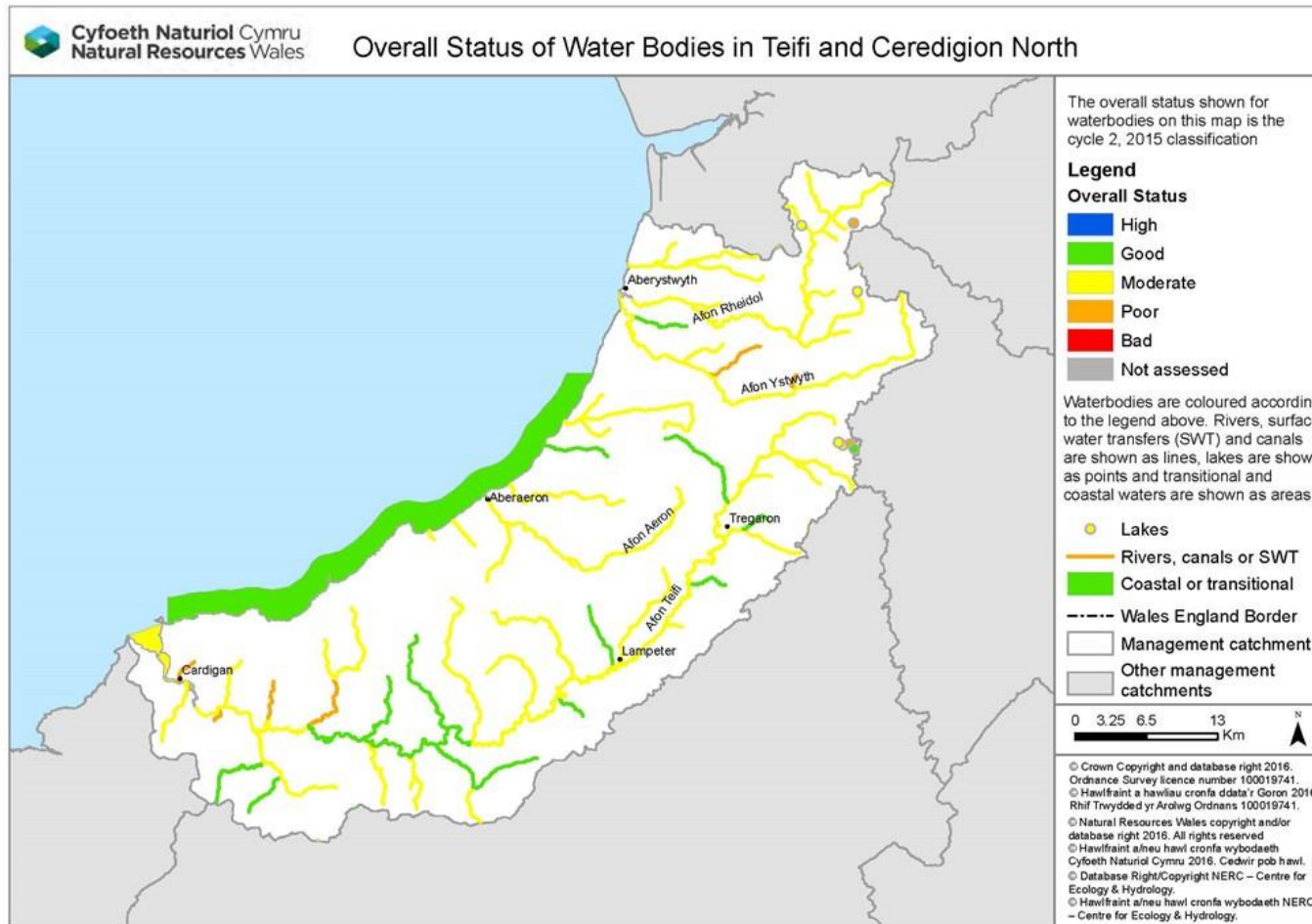
Ardal Warchoddedig	Nifer
Dyfroedd Ymdrochi	12
Ardaloedd Gwarchoddedig Dŵr Yfed	8
Natura 2000 a Safleoedd RAMSAR	10
Parthau Perygl Nitradau	0 ha
Dyfroedd Pysgod Cregyn	0
Cyfarwyddeb Trin Dŵr Gwastraff Trefol – Ardaloedd sensitif	0

3. Statws presennol yr amgylchedd dŵr

Rydym yn asesu cyflwr cyrff dŵr trwy fonitro, sy'n cynhyrchu dosbarthiad blynyddol. Dengys statws presennol pob corff dŵr yn ffigur 2. Noder, er 2009 rydym wedi diweddarau rhai o'r systemau a ddefnyddiwn i ddsbarthu cyrff dŵr, gan gynnwys newidiadau i rai safonau a ffiniau cyrff dŵr.

O fewn y dalgylch rheoli mae 22% o gyrff dŵr wyneb gyda statws dosbarthiad cyffredinol da, 67% yn gymedrol a 11% yn wael. Does dim cyrff dŵr ar statws cyffredinol uchel.

Ffigur 2: Statws presennol Dalgylch Rheoli Teifi a Gogledd Ceredigion (dosbarthiad 2015)



Astudiaeth achos – Prosiect Hawddfraint Pysgod Afon Dulas, Llanbedr Pont Steffan

Mae afon Dulas yn llednant sylweddol o ran maint yn nalgylch afon Teifi. Ar afon Teifi ceir pysgodfa â gwialen sy'n enwog yn rhyngwladol ar gyfer salmonidau sy'n ymfudo. Mae afon Dulas yn llednant silio bwysig, ac mae'n llifo i'r brif afon Teifi yn Llanbedr Pont Steffan. Cyn y gwaith, roedd hen bont rheilffordd ar afon Dulas yn Olmarch yn rhwystro eogiaid, siwin a llysywod bron yn gyfan gwbl rhag teithio i fyny i afon Dulas. Mae'n debygol y bu'r rhwystr yn y ffos yn ffactor a gyfrannodd at y rhan yn cael ei dosbarthu'n 'Wael' yn y Gyfarwyddeb Fframwaith Dŵr.

Roedd y gwaith hawddfraint pysgod yn cynnwys codi lefel y dŵr i lawr yr afon trwy adeiladu rhag argaeau cerrig 3 bloc i siâp cilgant i ganoli'r llif. Mae gan bob cored garreg yn ei chanol i roi llwybr amlwg i'r pysgod.

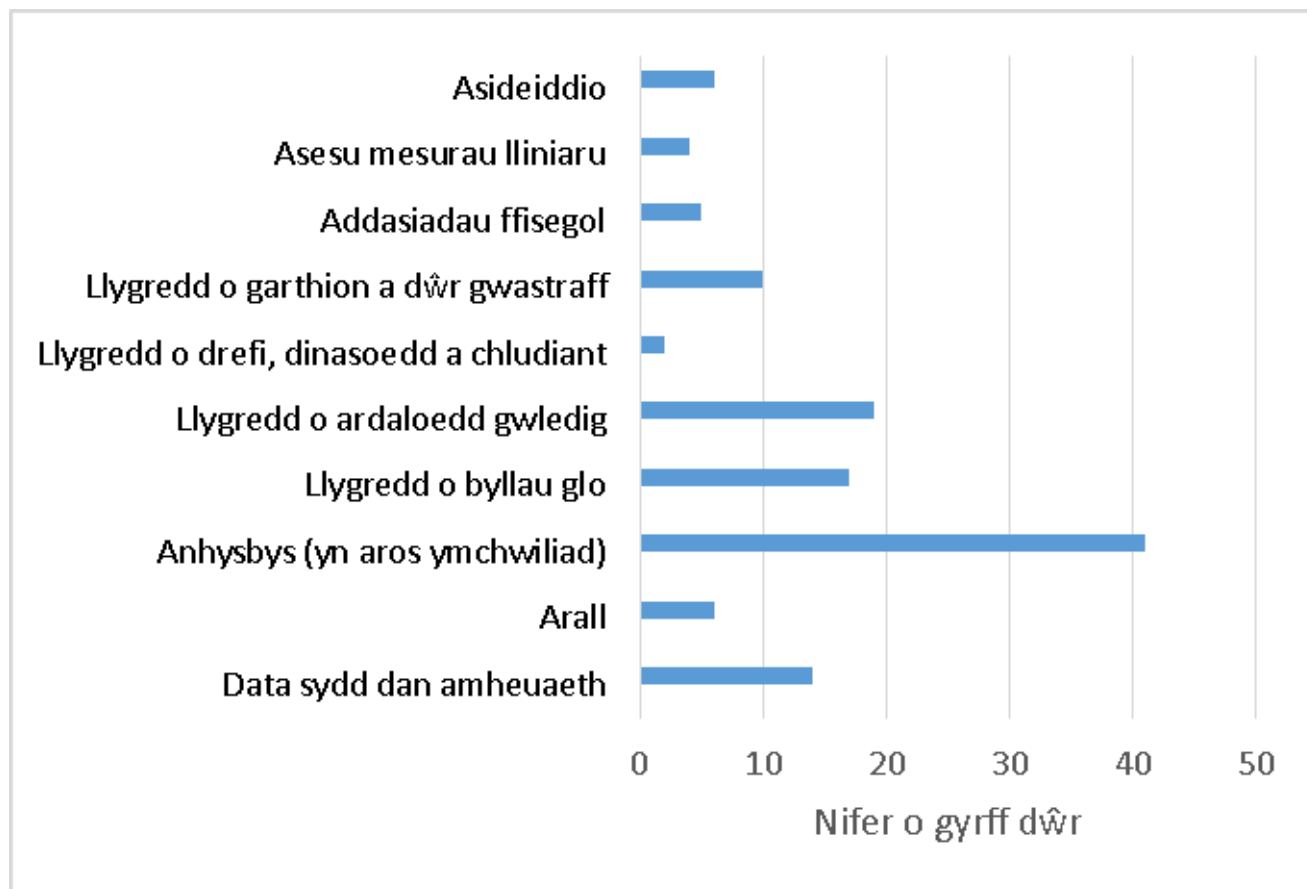
Effaith gyfunedig y coredau oedd codi'r dŵr yn yr ardal i 750 milimetr, gan alluogi pysgod i fynd heibio ac yna i fyny'r afon heb rwystr. Trwy wella cysylltedd â rhwydwaith o lednentydd llai, mae cynefin silio ac ifanc tua 4 cilomedr wedi'i wneud yn fwy hygyrch uwchben y geuffos. Bydd y prosiect hwn yn helpu tuag at gyflawni amcanion Cyfarwyddeb Fframwaith Dŵr Cyfoeth Naturiol Cymru.



4. Y prif heriau

Rydym wedi cynnal rhaglen o ymchwiliadau i wella ein dealltwriaeth o'r achosion ynghylch pam nad yw cyrff dŵr yn cyflawni'r safonau gofynnol. Crynhoir canlyniadau ein canfyddiadau yn Ffigur 3. Nodir y rheswm dros beidio â chyflawni statws da dan y Materion Rheoli Dŵr Wyneb (SWMI) yn unol â diweddariad yr RBMP. Mae'r graff isod yn dangos nifer y cyrff dŵr a restrir dan bob SWMI i roi syniad o'r prif faterion yn y dalgylch rheoli. Efallai bod mwy nag un rheswm i gorff dŵr beidio â chyflawni statws da.

Ffigur 3: Rhesymau dros beidio â chyflawni statws da yn Nalgylch Rheoli Teifi a Gogledd Ceredigion



Mae ein hymchwiliadau wedi nodi 16 o gyrff dŵr sy'n methu oherwydd **mwyngloddiau metel wedi'u gadael**, ac mae'r rhain yn cynnwys cyrff dŵr yn nalgylch afonydd Teifi, Ystwyth, Rheidol a Chlarach a 10 arall y mae'n debygol iawn eu bod yn methu. Mae **amaethyddiaeth a rheoli tir gwledig** yn rheswm dros fethu ar 10 corff dŵr gan gynnwys Teifi, Melindwr, Aeron a Charrog ac mae'n debygol iawn o fod yn rheswm dros fethu ar 12 arall. **Rhwystrau artiffisial** sy'n atal pysgod rhag ymfudo a chyrraedd eu tiroedd silio yw'r rheswm dros fethu i ddwy afon gan gynnwys afonydd Cletwr a Philiau ac mae'n debygol iawn o fod yn rheswm dros fethu i afonydd Arberth, Dulas a Mydyr.

Mae **asideiddio** o lygredd aer yn rheswm dros fethu ym Mhyllau Teifi ac ar wyth corff dŵr yn ucheldir afonydd Ystwyth a Rheidol. Mae tri chorff dŵr yn afon Rheidol lle mae coedwigaeth gonwydd yn rheswm dros fethu oherwydd bod y planhigfeydd yn gwaethygu asideiddio. Nodir **gollyngiadau o weithfeydd trin dŵr gwastraff** yn rheswm dros fethu i bedwar corff dŵr gan gynnwys afon Drywi. Mae afonydd eraill yn nalgylchoedd Teifi a

Rheidol yn debygol iawn o fod yn methu o achos hyn. Nodwyd **dŵr gwastraff domestig heb garthffos** (tanciau septig) mewn pedwar corff dŵr gan gynnwys afonydd Carrog, Camddwr ac Ystwyth. Mae hyn yn broblem yn enwedig i'r rhan hon o Gymru lle nad oes llawer o bentrefi ac eiddo yn rhan o'r rhwydwaith carthffos. Mae corff dŵr afon Rheidol wedi'i addasu'n sylweddol ac mae tynnu dŵr wyneb at ddefnydd ynni dŵr yn rheswm wedi'i gadarnhau dros afonydd Castell a Hengwm yn methu.

4.1 Adborth ar heriau

Mae angen i ni gydweithio i sicrhau y cyflawnir bwriadau cyffredinol y Gyfarwydddeb Fframwaith Dŵr, ac er mwyn cydweithio'n effeithiol mae angen i ni gytuno ar y materion a'r datrysiadau. Mae'r adran ganlynol yn cynnwys rhai o'r materion a godwyd yn rhan o'r gweithdy dalgylch ac ymgynghoriad RBMP; fodd bynnag, nid yw'n rhestr lawn.

- Llifogydd.
- Coedwigaeth – asideiddio.
- Rheoli tir gwledig a llygredd gwasgaredig o amaethyddiaeth.
- Llygredd o fwyngloddiau wedi'u gadael.
- Llygredd gwasgaredig o ardaloedd trefol.
- Ailgyflwyno'r Afanc Ewropeaidd, *Castor fiber*.
- Sbwriel môr
- Dirywiad mewn cynefinoedd a rhywogaethau dyfrol

Astudiaeth achos – prosiect cael gwared ar Jac y Neidiwr ar hyd afon Ystwyth.

Bellach, mae prosiect i gael gwared ar Jac y Neidiwr o rannau uchaf a chanol afon Ystwyth ar waith er 6 mlynedd, ac mae wedi bod yn llwyddiannus iawn o ran diogelu'r cynefin yn Ardal Cadwraeth Arbennig a Safle o Ddiddordeb Gwyddonol Arbennig Gorwynion, yn ogystal ag adfer planhigion brodorol ar rannau heb eu nodi o'r afon. Mae'r rhaglen yn gweithio'i ffordd i lawr yr afon yn raddol â'r bwriad o gael gwared yn gyfan gwbl ar Jac y Neidiwr o afon Ystwyth yn y dyfodol. Yn ogystal, mae rheoli Clymog Japan wedi'i gynnwys yn y prosiect er 2012.

Mewn cyswllt â dileu Jac y Neidiwr a Chlymog Japan, mae'r prosiect hefyd yn cynnwys codi ymwybyddiaeth o'r planhigion hyn a'u heffeithiau andwyol trwy annog cymunedau lleol i chwilio amdanynt, rhoi gwybod amdanynt a helpu i'w rheoli. Mae hyn yn cael ei ddwyn ymlaen trwy gynhyrchu posteri, taflenni a datganiadau i'r wasg.

5. Amcanion a mesurau

Mae'r adran hon yn amlinellu'r hyn rydym yn bwriadu'i gyflawni a'r mesurau y mae angen eu rhoi ar waith. Ein nod yw datblygu rhaglen integredig sengl o fesurau erbyn 2021 sy'n bodloni amcanion y Gyfarwyddeb Fframwaith Dŵr, yn cynnwys:

- **Atal dirywiad mewn statws**

Ni chaniateir i statws cyrff dŵr ddirywio o'r statws cyfredol.

- **Cyflawni'r amcanion ar gyfer ardaloedd gwarchoddedig**

Cyflawni'r safonau a nodir gan y gyfarwyddeb berthnasol y cawsant eu dynodi oddi tani. Ar gyfer safleoedd Natura 2000 sy'n ddibynnol ar ddŵr, y nod yw cyflawni amcanion cadwraeth. Mae sicrhau statws da erbyn 2021 yn garreg filltir tuag at yr amcan hwn.

- **Anelu at sicrhau statws cyffredinol da ar gyfer dŵr wyneb a dŵr daear**

Gweithredu mesurau i sicrhau statws cyffredinol da lle maent yn dechnegol ymarferol heb fod yn anghymesur o ddrud.

5.1 Mesurau

Rydym wedi adolygu'r rhesymau dros pam nad yw'r cyrff dŵr yn cyflawni'r amcanion ac rydym wedi nodi mesurau gofynnol. Rhennir y mesurau yn ddau grŵp:

Mae **mesurau cenedlaethol** yn berthnasol i Gymru gyfan, neu'r Deyrnas Unedig. Yn gyffredinol mae'r rhain yn gosod y dull gweithredu deddfwriaethol, polisi neu strategol. Maent yn cynnwys, er enghraifft, gwaharddiad cenedlaethol ar ddefnyddio cemegyn penodol neu strategaeth genedlaethol ar gyfer blaenoriaethu ac ariannu'r gwaith o adfer mwyngloddiau segur. Mae rhestr o'r mesurau cenedlaethol cynlluniedig ar gael yn niweddariadau RBMP ac WWW.

Mae **mesurau lleol** yn benodol i'r ardal basn afon neu ran ohoni. Er enghraifft, cael gwared ar blanhigion goresgynnol ar hyd afon ddynodedig neu ymgyrch leol yn targedu camgysylltiadau ar draws ystâd ddiwydiannol. Bydd manteision amrywiol hefyd i lawer o'r camau gweithredu a restrir. Er enghraifft, mae cynlluniau draenio trefol cynaliadwy (SDCau) yn helpu i leihau llygredd trefol, llygredd carthion a newidiadau i lefelau dŵr. Mae'r tabl isod yn crynhoi'r mathau o fesurau lleol sydd eu hangen ar gyfer y dalgylch rheoli, yn cynnwys y rhai a nodwyd ar gyfer ardal warchoddedig.

Mae'r categorïau lefel uchel yn disgrifio'r mathau o weithredu sydd eu hangen a'r dewisiadau sydd ar gael yn fras, yn cynnwys mesurau gwirfoddol a rheoleiddiol. Ar raddfa leol efallai na fydd y dewisiadau a ddisgrifiwyd yn addas. Mae rhai categorïau yn gorgyffwrdd. Mae'r tabl hefyd yn dangos nifer y cyrff dŵr sydd ym mhob mesur, dylid defnyddio nifer y cyrff dŵr yn y tabl fel canllaw i ddangos arwyddocâd y mater yn y dalgylch, a bydd y niferoedd hyn yn newid drwy'r rhaglen 6 blynedd. Mae data cyfredol ar Resymau dos Beidio â Chyflawni Da (RNAG) ar gael ar WWW a dylid cyfeirio ato cyn rychwantu mesurau lleol.

Tabl 3. Crynodeb o fesurau lleol gofynnol yn y dalgylch rheoli.

Mesur	Disgrifiad	Nifer y cyrff dŵr
Adfer asideiddio	Rheoli allyriadau ac adfer ucheldir: blocio draenïau, adfer gorgyrs, blocio draenïau coedwigoedd a phlannu coed brodorol ar lannau afon o fewn planhigfeydd coedwigaeth, opsiynau calchu. Rhywfaint o orgyffwrdd â "mynd i'r afael â llygredd aer".	3

Mynd i'r afael â llygredd aer	Rheoli allyriadau i leihau nitrogen a gwaddod asidig. Rhywfaint o orgyffwrdd ag "adfer asideiddio".	41
Mynd i'r afael â llygredd yn y tarddle	Ymchwilio i lygredd o darddleoedd a'i reoleiddio. Mae hyn yn gorgyffwrdd â "lleihau llygredd o ollyngiadau carthion" a "gollyngiadau dŵr gwastraff eraill".	36
Cwblhau'r cylch cyntaf o ymchwiliadau	Yr holl ymchwiliadau parhaus dan y Gyfarwydddeb Fframwaith Dŵr o raglen y cylch cyntaf.	2
Rheoli draeniau a lefelau dŵr	Ymchwilio i newidiadau i systemau a strwythurau draenio tir a'u gweithredu i adfer lefelau dŵr.	3
Hwyluso symudiadau pysgod a gwella cynefinoedd	Cael gwared ar rwystrau i symudiadau pysgod neu eu haddasu	35
Gwella llifoedd a lefelau dŵr	Lleihau effeithiau llifoedd rheoledig a gwaith tynnu dŵr, adfer systemau llif mwy naturiol, gweithredu opsiynau i wella lefelau dŵr, megis effeithlonrwydd dŵr a mesurau ailgylchu, a ffynonellau a chyflenwadau amgen.	36
Rheoli rhywogaethau estron goresgynnol	Dileu a/neu reoli rhywogaethau estron goresgynnol yn unol â Chynlluniau Gweithredu cenedlaethol cyfredol ar rywogaethau goresgynnol. Mae'n cynnwys arfer da bioddiogelwch, megis "gwirio, glanhau, sychu"	36
Adfer dŵr mwyngloddiau a thir wedi'i halogi	Adfer pyllau glo, mwyngloddiau metel a thir wedi'i halogi – yn cynnwys trin dŵr mwyngloddiau goddefol a gweithredol, capio rwbwl, symud gwastraff i safleoedd tirlenwi, a dargyfeirio sianeli.	10
Lliniaru effeithiau llifogydd ac amddiffynfeydd arfordirol	Lleihau effeithiau strwythurau a gweithrediadau amddiffynfeydd llifogydd – gwella cysylltiadau, cynefinoedd a morffoleg drwy weithredu opsiynau drwy raglenni cyfalaf a chynnal, megis peiriannu meddal, agor cwlfertau, gwella caeadau llanwol, newid trefniadau carthu a rheoli llystyfiant. Mae'n cynnwys y rhaglen creu cynefinoedd cenedlaethol i fynd i'r afael â chywasgu arfordirol.	2
Lliniaru effeithiau morgludiant, mordwyo a charthu	Asesu a gweithredu opsiynau ar gyfer addasu systemau carthu a lleihau effeithiau addasiadau ffisegol.	3
Ymchwiliad newydd	Mae'n cynnwys ymchwiliadau i'r holl fethiannau, dirywiadau ac ardaloedd gwarchoddedig dŵr yfed newydd.	60

Arferion cynaliadwy eraill ar gyfer rheoli'r tir a'r môr	Yn cynnwys mesurau i liniaru effeithiau o waith adeiladu a chynnal a chadw seilwaith, gan gynnwys o fewn safleoedd hyfforddi milwrol.	2
Lleihau effeithiau addasiadau ffisegol eraill	Gwella cysylltiadau, cynefinoedd a morffoleg drwy beiriannu meddal a thechnegau adfer.	1
Lleihau llygredd o ollyngiadau dŵr gwastraff eraill	Lleihau llygredd o darddleoedd eraill (ac eithrio carthion), boed yn llygredd rheoledig neu anreoledig. Ymchwilio i fesurau atal llygredd sylfaenol a'u gweithredu, gan gynnwys darparu cyngor a chanllawiau cyfredol, megis trin a storio cemegion a gwastraff yn gywir, rheoli elifion masnach a rheoleiddio.	1
Lleihau llygredd o danciau carthion	Targedu camau gweithredu i sicrhau bod tanciau carthion yn cael eu cynnal a'u cadw'n gywir. Lle bo angen, cyhoeddi hysbysiadau gwaith ffurfiol i berchnogion i adleoli neu newid tanciau a ffosydd cerrig.	4
Lleihau llygredd o ollyngiadau carthion	Gwella cysylltiadau, cynefinoedd a morffoleg drwy beiriannu meddal a thechnegau adfer.	5
Gwaith ar nodweddion a chynefinoedd penodol	Adfer a/neu warchod nodweddion a chynefinoedd penodol, gan gynnwys strwythurau naturiol (e.e. ogofâu, brigiadau daearegol) a strwythurau dynol (e.e. pontydd, adfeilion).	3
Mynediad cynaliadwy a rheoli hamdden	Lleihau effeithiau erydu, aflonyddwch a difrod mynediad i'r tir a'r dŵr, gan gynnwys mynd i'r afael â gyrru anghyfreithlon oddi ar y ffordd.	4
Arferion amaethyddol cynaliadwy	Gweithredu mesurau sylfaenol ac ychwanegol fel rheoli slyri, silwair, olew tanwydd a chemegion amaethyddol yn gywir; gwahanu dŵr glân a dŵr brwnt; cynllunio gwaith rheoli maethynnau; lleiniau clustogi a ffensio glannau afon; cnydau gorchudd a rheoli pridd. Ar safleoedd N2k gallai fod angen gwneud newidiadau i systemau pori lle bo angen, gan gynnwys rheoli prysgwydd. Cydymffurfio â rheoliadau storio a gwasgaru o fewn Parthau Perygl Nitradau.	49
Rheoli pysgodfeydd yn gynaliadwy	Yn cynnwys mesurau ar gyfer pysgodfeydd dŵr croyw a morol i leihau a lliniaru effeithiau	1
Rheoli coetiroedd a choedwigaeth yn gynaliadwy	Adfer glannau afon, datgysylltu draeniau coedwig, monitro effeithiolrwydd y 5 prif risg sy'n gysylltiedig â choedwigaeth a defnyddio coedwigaeth a choetiroedd i leihau llygredd gwasgaredig.	12
Mynd i'r afael â chamgysylltiadau a llygredd gwasgaredig trefol	Ymchwilio i gamgysylltiadau â draeniau dŵr wyneb a'u datrys (mewn eiddo preswyl a masnachol) a gweithredu cynlluniau draenio cynaliadwy (SuDs) i leihau llygredd	1

Mesur	Disgrifiad	Nifer y cyrff dŵr
	gwasgaredig.	
Rheoli gwastraff	Yn cynnwys rheoli rwbel a slwtsh, tipio anghyfreithlon a sbwriel	4

Ceir manylion ar gyfer mesurau lleol penodol ar WWW, mae rhai enghreifftiau o'r camau gweithredu sydd eisoes ar waith yn cynnwys:

- Cynlluniau i wella hwylusfa bysgod a gwella cynefinoedd.
- Rydym yn adolygu trwyddedau gollwng a thrwyddedau tynnu dŵr i leihau'r effaith ar yr amgylchedd dŵr.
- Mae awdurdodau lleol yn gweithio gyda ni i ganfod a datrys camgysylltiadau.
- Mae Cyfoeth Naturiol Cymru yn gwella rheoli coedwigoedd i leihau effaith asideiddio ac amddiffyn afonydd rhag gwaddod a dileu rhwystrau i ymfudiad pysgod.
- Ymweliadau amaethyddol i roi cyngor ac arweiniad. Mae ein Swyddogion Dalgylch amaethyddol yn gweithio ochr yn ochr â thirfeddianwyr i wella rheoli tir er budd yr amgylchedd dŵr.
- Mae cynlluniau adfer dŵr mwyngloddiau'n fesurau allweddol yn nalgylchoedd afonydd Teifi, Rheidol a Chlarach, a byddant yn parhau i fod felly.

5.2 Adborth ar flaenoriaethau a datrysiadau

Amlygwyd pryderon ynghylch y statws presennol a godwyd fel rhan o'r ymgynghoriad yn y gweithdy yn Adran 3, a thrafodwyd hefyd y datrysiadau a'r blaenoriaethau. Mewn cysylltiad â rhai o'r materion a godwyd, nodwyd y rhain fel blaenoriaethau:

- **Llifogydd.**
Datrysiadau a awgrymwyd: Cyfradd draenio araf ar yr ucheldir (e.e. prosiect 'Tirweddau Byw' Pumlumon a phrosiect Teifi Wilwood sy'n cynnwys adfer cynefin cors a blocio ffosydd); embargo ar ddatblygu'r gorlifdir ymhellach; defnyddio'r gorlifdir i greu cynefinoedd a storio llifogydd; Rheoli Llifogydd yn Naturiol.
- **Coedwigaeth – asideiddio.**
Datrysiadau a awgrymwyd: calchu'r pridd, llynnoedd ac afonydd yr ucheldir, fel y bo'n briodol; plannu rhagor o goed colldail.
- **Rheoli tir gwledig / llygredd gwasgaredig.**
Datrysiadau a awgrymwyd: darparu rhagor o glustogfeydd a choridrau gwyrdd addas; creu model o'r dŵr ffo i nodi'r llefydd y byddai'n fanteisiol plannu coed; gwella'r polisi sy'n ymwneud â Glastir; dangos arbedion ariannol arfer gorau lle bo modd er mwyn ei ysgogi; hyfforddi gwirfoddolwyr i gynnal arolygon ar droed.
- **Llygredd o fwyngloddiau wedi'u gadael.**
Datrysiadau a awgrymwyd: Safbwynt ymarferol gan reoleiddwyr o safbwynt y safonau y mae modd eu cyrraedd, o ystyried yr arian ar gael; ymchwilio ymhellach i ddeall yn well cemeg dŵr a buddion cadwraeth.
- **Llygredd gwasgaredig trefol.**
Datrysiadau a awgrymwyd: Lleihau arwynebeddau anathraidd; cynyddu plannu coed mewn ardaloedd trefol; ymwybyddiaeth well o ddraenio trefol cynaliadwy ac integreiddio dylunio; offer rheoleiddio gwell.
- **Ailgyflwyno'r Afanc Ewropeaidd.**
Datrysiadau a awgrymwyd: Pwnc dadleuol y mae angen sylfaen dystiolaeth gadarn mewn perthynas ag ef i dawelu pryderon ynghylch rheoli addas.
- **Sbwriel morol.**

Datrysiadau a awgrymwyd: Defnyddio Rheoliadau yn well – egwyddor llygrydd yn talu. Parthau Gwarchod Morol.

- **Dirywiad mewn cynefinoedd a rhywogaethau dyfrol**

Datrysiadau a awgrymwyd: adfer mawnogydd a blocio ffosydd i ddal y dŵr yn ôl, adfer cynefinoedd glannau afon i ymddwyn fel byffer o ddŵr ffo ar y tir a help i atal erydiad.

5.3. Ardaloedd targed ar gyfer 2015-21

Rydym wedi gweithio ar draws Cyfoeth Naturiol Cymru i ddatblygu rhaglen fforddiadwy o fesurau lleol a chenedlaethol, yn seiliedig ar ein dealltwriaeth gyfredol o adnoddau presennol. Rydym yn canolbwyntio ar:

- Atal dirywiad yn yr holl gyrff dŵr
- O fewn RBD Gorllewin Cymru - gwella cydymffurfiaeth â statws cyffredinol da mewn 21 corff dŵr sydd ar hyn o bryd yn gymedrol/wael, a hefyd gwella 4 corff dŵr gwael i gymedrol.
- Targedu mesurau yn lleol mewn dull integredig i gyflwyno gwelliannau amgylcheddol mewn cyrff dŵr WFD ac Ardaloedd gwarchoddedig, yn cynnwys ardaloedd wedi'u gwarchod ar gyfer cynefinoedd a rhywogaethau dyfrol.
- Nodi lle bydd gwelliannau lefel elfennau yn cael eu gwella yn ystod yr ail gylchred, ond lle bydd angen mesurau pellach i gyflawni newid statws ecolegol yn gyffredinol.
- Datblygu ein dull i reoli adnoddau naturiol drwy weithio ar lefel dalgylch lleol a chael y buddion ehangach a gyflawnir drwy WFD.

Tabl 4. Cyrff dŵr yn nalgylch rheoli Teifi a Gogledd Ceredigion y bydd CNC yn eu targedu i gyflawni statws gwell erbyn 2021

Cyf. Corff dŵr	Enw	Targed statws	Manylion
GB110062043510	Fflur – blaenddyfroedd i gydlifiad â Teifi	Da erbyn 2021	Am fwy o wybodaeth ar dargedau cyrff dŵr ewch i WWW
GB110062039130	Hirwaun - blaenddyfroedd i gydlifiad â Teifi	Cymedrol erbyn 2021	
GB110063041450	Aeron – cydlifiad â Gwili i derfyn llanw	Da erbyn 2021	
GB110063041520	Wyre Fach – blaenddyfroedd i gydlifiad â Wyre		
GB110063041530	Wyre – blaenddyfroedd i derfyn llanw		
GB110062043510	Fflur - blaenddyfroedd i gydlifiad â Teifi	Da erbyn 2021	Am fwy o wybodaeth ar dargedau cyrff dŵr ewch i WWW
GB110062039130	Hirwaun - blaenddyfroedd i gydlifiad â Teifi	Cymedrol erbyn 2021	
GB110063041450	Aeron – cydlifiad â Gwili i derfyn llanw	Da erbyn 2021	
GB110063041520	Wyre Fach - blaenddyfroedd i gydlifiad â Wyre		
GB110063041530	Wyre – blaenddyfroedd i derfyn llanw		

Rhaglen archwiliadau

Mae'r holl gyrff dŵr nas gwyddir achos yr effaith niweidiol arnynt angen cael eu harchwilio. Mae hyn yn berthnasol yn achos cyrff dŵr sy'n methu a'r rheiny sydd wedi dirywio dros y gylchred gyntaf.

Rhaglen Natura 2000 – camau gweithredu wedi'u cynllunio/ar y gweill

Rhaid i raglen mesuriadau RBMP gynnwys unrhyw fesur sy'n angenrheidiol er mwyn cydymffurfio â safonau ac amcanion safleoedd Natura 2000 a restrir yn y gofrestr ardaloedd gwarchoddedig.

Mae'r rhestr isod yn grynodeb o safleoedd lle mae mesuriadau Cynlluniau Gwelliannau Blaenoriaethol wedi'u cynllunio neu sydd ar y gweill. Nid yw'n crynodi'r camau gweithredu sydd eu hangen. (Ceir mwy o wybodaeth trwy gysylltu â CNC: enquiries@naturalresourceswales.gov.uk).

Mae nifer y camau gweithredu arfaethedig yn isel yn rhannol oherwydd mae'n anodd asesu beth fydd yn cael ei ariannu tu hwnt i 2015/16. Bydd ein huchelgais ar gyfer yr ail gylchred yn datblygu wrth i gyfleoedd/adnoddau ddod ar gael. Rydym wedi nodi 19 o gamau gweithredu blaenoriaethol ychwanegol yn Nalgylch Rheoli Teifi a Gogledd Ceredigion a all gael eu gweithredu pan fydd cyfle'n codi.

Rydym hefyd wedi gweithio gyda rhanddeiliaid er mwyn datblygu a chynllunio nifer o gamau gweithredu strategol er mwyn cefnogi'r gwaith o gyflawni amcanion N2K. Cynhwysir y rhain o fewn y Rhaglen Mesurau wedi'i diweddarau.

Dengys y tabl isod y safleoedd Natura 2000 gyda chamau gweithredu wedi'u cynllunio neu sydd wedi dechrau cael eu gweithredu, gellir dod o hyd i fwy o wybodaeth am y camau gweithredu ar wefan **WWW**.

Tabl 5. Rhestr o safleoedd N2K gyda mesurau wedi'u cynllunio neu ar y gweill

Safle N2k	Wedi'i gynllunio	Ar y gweill
Afon Teifi / River Teifi		3

Camau Gweithredu'r Cynllun Rheoli Perygl Llifogydd

Mae gwybodaeth bellach ar fesurau lleol ar gael yn yr adran crynodeb dalgylch yn y FRMP wedi'i ddiweddarau.

Adnabod eich Afon – Cynllun Dalgylch Eog a Sewin

Mae CNC yn casglu ystod o ddata eogiaid penodol at ddibenion rheoli, a chyflwynir hyn yn y Crynodebau Dalgylch Eog a Sewin lleol. Defnyddir offer eogiaid penodol, mesuriadau a chaffael data megis canlyniadau electrobysgota, dalfeydd wedi'u datgan ac amcangyfrifon wyau eogiaid blynyddol i lywio buddsoddiad parhaus mewn cynlluniau adfer cynefinoedd a llwybrau pysgod. Mae'r crynodebau'n cael eu diweddarau'n flynyddol ac yn sicrhau bod blaenoriaeth effeithiol mewn cyrff dŵr i wella pysgodfeydd eogiaid. Mae'r camau gweithredu'n cael eu cyflwyno ar y cyd â phartneriaid ac yn cyfrannu at wella a diogelu'r adnodd gwerthfawr hwn yng Nghymru. Ceir mwy o wybodaeth trwy gysylltu â CNC: enquiries@naturalresourceswales.gov.uk

Rhaglen Cwmni Dŵr

O fewn RBMP 2015; mae nifer o fesuriadau sy'n ofynnol o Gwmnïau Dŵr. Cynhwysir dyraniad cyllid ar gyfer y mesuriadau hyn yng nghynllun busnes cwmnïau a gyflwynwyd i Ofwat ar gyfer cyfnod 2015-20. Mae Cyfoeth Naturiol Cymru ac Asiantaeth yr Amgylchedd wedi cyhoeddi Cynllun Amgylchedd Cenedlaethol diwygiedig sy'n darparu manylion mesuriadau cwmnïau dŵr. Mae'r Cynllun Amgylchedd Cenedlaethol yn manylu ar y gwelliannau sydd eu hangen er mwyn cydymffurfio â'r holl ddeddfwriaethau ansawdd dŵr. Gweler amlinelliad o'r mesurau a geir o fewn y dalgylch rheoli yn y tabl isod, gellir dod o hyd i fwy o wybodaeth ar wefan **WWW**.

Tabl 6. Ymchwiliad cwmnïau dŵr a chynlluniau gwella

Cyf. Corff dŵr	Enw	Canlyniad
GB110062043540	Teifi – blaenddyfroedd i gydlifiad â Meurig	Dim cynlluniau dirywio
GB110062039170	Arberth – blaenddyfroedd i gydlifiad â Teifi	Ymchwiliad i sut mae asedau camnïau dŵr yn cyfrannu at fethu cyflawni GES
GB110062039110	Ceri - blaenddyfroedd i gydlifiad â Teifi	
GB110062039250	Brefi - blaenddyfroedd i gydlifiad â Teifi	
Amryw	Nant y Moch ac eraill	Ymchwiliadau i risgiau ansawdd dŵr yfed
GB651009030000	Bae Ceredigion Canolog	Ymchwiliadau i'r effaith o asedau ar draethau ymdrochi dynodedig.

5.4. Amcanion amgen

Rydym wedi nodi 41% o gyrff dŵr lle rydym yn cynnig ymestyn y terfyn amser neu osod amcan llai llym (llai na da) oherwydd natur y broblem neu'r mesurau gofynnol. Ym mhob achos rydym wedi rhoi cyfiawnhad.

Tabl 7. Amcanion amgen a chyfiawnhad

Amcan amgen	Cyfiawnhad	Nifer y cyrff dŵr	Corff dŵr
Terfyn amser estynedig	Achos yr effaith niweidiol yn anhysbys	17	<p>Piliau – blaenddyfroedd i gydlifiad â Teifi Mwldan</p> <p>Gido – blaenddyfroedd i derfyn llanw</p> <p>Mydyr - blaenddyfroedd i gydlifiad ag Aeron</p> <p>Drywi - blaenddyfroedd i derfyn llanw</p> <p>Arth - blaenddyfroedd i derfyn llanw</p> <p>Aeron - blaenddyfroedd i gydlifiad â Gwili</p> <p>Mynach - blaenddyfroedd i gydlifiad â Rheidol</p> <p>Castell - blaenddyfroedd i gydlifiad â Rheidol</p> <p>Llechwedd Mawr - LIU i Gronfa ddŵr</p> <p>Nant y Moch</p> <p>Cwmnewydion - blaenddyfroedd i gydlifiad ag Ystwyth</p> <p>Magwr - blaenddyfroedd i gydlifiad ag Ystwyth</p> <p>Llanfihangel - blaenddyfroedd i gydlifiad ag Ystwyth</p> <p>Cronfa ddŵr Nant-y-moch</p> <p>Llyn Llygad Rheidol</p> <p>Llynnoedd Ieuan</p> <p>Pond y Gwaith</p>
	Amser adfer ecolegol	5	<p>Mynach - blaenddyfroedd i gydlifiad â Rheidol</p> <p>Rheidol – cydlifiad â Llechwedd-mawr i gydlifiad â Castell</p> <p>Llechwedd Mawr - LIU i Gronfa Ddŵr</p> <p>Nant y Moch</p> <p>Hengwm – blaenddyfroedd i gronfa ddŵr</p> <p>Nant y Moch</p> <p>Ystwyth - blaenddyfroedd i gydlifiad â Cwmnewydion</p>
Amcan llai llym	Amodau cefndirol	2	<p>Mynach - blaenddyfroedd i gydlifiad â Rheidol</p> <p>Llechwedd Mawr – LIU i gronfa ddŵr</p> <p>Nant y Moch</p>
	Cydbwysedd cost a buddion anghyfartal	4	<p>Melindwr - blaenddyfroedd i gydlifiad â Rheidol</p> <p>Bow Street Brook - blaenddyfroedd i gydlifiad â Clarach</p> <p>Hirwaun – blaenddyfroedd i gydlifiad â Teifi</p> <p>Llyn Hir</p>
	Dim datrysiad technegol gwybyddus ar gael	2	<p>Teifi a Cheredigion Arfordirol</p> <p>Ardal Rheidol Gogledd Ceredigion</p>

5.5. Cyfleoedd ar gyfer partneriaethau

Mae sawl cyfle i gael arian allanol, a allai gefnogi prosiectau sy'n cyfrannu tuag at ganlyniadau'r Gyfarwydddeb Fframwaith Dŵr. Mae gan bob cronfa ei blaenoriaethau, dyraniad cyllidebol a phroses ymgeisio ei hun. Mae'r mathau o arian i'w hystyried yn cynnwys:

- Arian Loteri – megis Cronfa Dreftadaeth y Loteri, Loteri Cod Post a'r Gronfa Loteri Fawr y mae ganddynt amrywiaeth o raglenni o £5000 hyd at filiynau o bunnoedd.
- Elusennau, ymddiriedolaethau a sefydliadau – mae llawer o'r rhain yn gweithredu ac yn aml mae ganddynt ffocws penodol – un ai yn ddaearyddol neu'n destunol a byddant yn cefnogi elusennau a phrosiectau lleol.
- Busnesau a chyfleoedd am nawdd – gan gynnwys manteisio i'r eithaf ar y gost o brynu bagiau cario yng Nghymru!
- Cyrff cyhoeddus – gallai fod gan awdurdodau lleol, Llywodraeth Cymru, Llywodraeth y DU a CNC gyfleoedd blynyddol am arian neu gystadlaethau untro ar gyfer eu meysydd â blaenoriaeth.
- Cyllido torfol – casglu cefnogaeth o amrywiaeth eang o gyllidwyr a nifer ohonynt, yn aml yn cynnwys unigolion ac fel arfer defnyddio'r rhyngwyd i godi ymwybyddiaeth o brosiect penodol y mae arno angen arian.
- Masnachu – yn gynyddol, mae cyllidwyr am gefnogi sefydliadau gan ystyried cynaliadwyedd tymor hwy felly gall datblygu cyfleoedd masnachu fod yn rhywbeth i'w ystyried yn ogystal.

Bydd gan eich Cyngor Gwirfoddol Sirol a Chyngor Gweithredu Gwirfoddol Cymru wybodaeth ddiweddar am gyfleoedd megis y rhain yn ogystal â'r holl gymorth arall sydd ar gael.

6. Archwilio Dyfroedd Cymru

Yn ystod cam gweithredu RBMP 2009, gofynnodd llawer o'n partneriaid a'n rhanddeiliaid am fynediad i ddata a gwybodaeth i'w cynorthwyo i helpu i ddarparu gwelliannau amgylcheddol lleol. Teimlai llawer o randdeiliaid ei bod yn anodd llywio'r cynllun cyntaf a chael mynediad at wybodaeth yn lleol. O ganlyniad, gyda chymorth a mewnbwn paneli cyswllt dalgyrch y basn afon, datblygwyd offer ar y we a elwir yn Archwilio Dyfroedd Cymru. Mae'n offer ar y we sy'n ofodol ac yn rhyngweithiol sy'n darparu gwybodaeth gefnogol a haenau o ddata.

Byddwn yn parhau i ddatblygu'r offer hwn ac rydym yn ei ystyried yn gyswllt hanfodol rhwng y RBMP mwy strategol a darpariaeth leol. Mae'n galluogi'r defnyddiwr i gael mynediad i wybodaeth am:

- ddata ddosbarthiad ar raddfa'r corff dŵr
- rhesymau dros beidio â chyflawni statws da
- amcanion
- mesurau/gweithredoedd, gan gynnwys gwybodaeth am ardaloedd gwarchoddedig
- prosiectau partneriaeth

Mae modd adalw data mewn nifer o fformatau (taenlenni a chrynodebau). Mae canllaw i ddefnyddwyr yn ogystal â chwestiynau cyffredin wedi'u cynnwys â'r offer ac mae modd cael mynediad iddynt trwy ddolen ar yr hafan.

Dolen i dudalen gartref: waterwatchwales.naturalresourceswales.gov.uk



**Cyfoeth
Naturiol**
Cymru
**Natural
Resources**
Wales

Cyhoeddwyd gan:
Cyfoeth Naturiol Cymru
Tŷ Cambria
29 Heol Casnewydd
Caerdydd
CF24 0TP

0300 065 3000 (Llun-Gwe, 8am – 6pm)

ymholiadau@cyfoethnaturiolcymru.gov.uk
www.cyfoethnaturiolcymru.gov.uk

(h) Cyfoeth Naturiol Cymru

Cedwir pob hawl Gellir atgynhyrchu'r ddogfen hon gyda chaniatâd
Cyfoeth Naturiol Cymru