

Papur y Bwrdd

9 Gorffennaf 2015

Teitl y Papur	Y Gyfarwydddeb Fframwaith Dŵr a'r Cynlluniau Rheoli Basn Afon – Y Camau Nesaf
Cyfeirnod y Papur:	CNC B B 44.15
Paratowyd y Papur:	Rhian Thomas, Arweinydd Tîm y Gyfarwydddeb Fframwaith Dŵr, Gwybodaeth, Strategaeth a Chynllunio

Pwrpas y Papur:	Trafodaeth / Gwybodaeth
Argymhelliad:	<p>Gofynnir i'r Bwrdd:</p> <ul style="list-style-type: none"> Nodi'r crynodeb o ymatebion i'r ymgynghoriad ar Gynlluniau Rheoli Basn Afon drafft y Gyfarwydddeb Fframwaith Dŵr a'r camau nesaf yn natblygiad y cynlluniau terfynol. Cymeradwyo cyfraniad is-grŵp bwrdd yr amgylchedd yn y gwaith o ddatblygu Cynlluniau Rheoli Basn Afon.
Angen Penderfyniad:	<p>Gofynnir i'r Bwrdd:</p> <ul style="list-style-type: none"> Nodi'r lefel o uchelgais a argymhellir yn y cynllun a rhoi barn ar hyn i lywio datblygiad y cynllun terfynol ar gyfer ei gymeradwyo gan Weinidogion. Cynghori ar a yw'r Bwrdd yn cefnogi cynnal targed Corfforaethol CNC o geisio sicrhau bod 50% o gyrff dŵr Cymru yn cyflawni statws da yn ail gylch y Cynlluniau Rheoli Basn Afon.

Effaith: Noder – efallai na fydd pob pennawd yn berthnasol i'r pwnc.	<p>Effaith ar yr Amgylchedd: Mae cynlluniau basn afon yn pennu amcanion a systemau ar gyfer cynnal a gwella amgylchedd y dŵr dros gyfnod cynllunio chwe blynedd a bennir yn y Gyfarwydddeb.</p> <p>Effaith ar yr Economi: Ar gyfer yr ymgynghoriad aethom ati i sgrinio pob corff dŵr sy'n methu i nodi ble mae amcanion y Gyfarwydddeb yn anghymesur o uchel yn ein barn ni. Cyflwynwyd trosolwg o</p>
---	---

	<p>gostau a manteision cyflawni amcanion hefyd (fesul sector). Bydd costau i'r llywodraeth, i ddiwydiant, i fusnesau a chymunedau yn sgil y mesurau.</p> <p>Effaith ar y Gymuned:</p> <p>Mewn llawer o achosion, bydd y cynlluniau diweddaredig yn cael eu gweithredu ar lefel leol neu ddalgylch ac yn cynnwys cymunedau yn y gwaith. Mae gweithio mewn partneriaeth yn ofyniad allweddol o'r Gyfarwydddeb.</p> <p>Effaith ar Wybodaeth:</p> <p>Mae'r cynlluniau basn afon yn seiliedig ar dystiolaeth o safon uchel sy'n diffinio cyflwr yr amgylchedd, ffynonellau llygredd a thystiolaeth o effeithiolrwydd y mesurau.</p>
--	--

Pwnc

1. Mae digonedd o ddŵr o ansawdd da yn hanfodol ar gyfer organebau byw ac i gefnogi bywyd gwyllt amrywiol Cymru. Mae pobl a'r economi hefyd yn cael mantais glir o adnoddau dŵr naturiol Cymru. Mae pawb yn dibynnu ar ddŵr glân i fyw bob dydd - ar gyfer yfed, ymolchi, diwydiant, cynhyrchu bwyd neu hamdden. Mae'n bwysig bod ein hafonydd, dyfroedd daear, llynnoedd a dyfroedd arfordirol yn iach ac yn cael eu rheoli'n gynaliadwy i sicrhau ein bod ni'n gallu parhau i'w mwynhau ac i fanteisio arnynt yn y dyfodol.
2. Mae'n rhaid meddwl am atebion cynaliadwy a chydgyssylltiedig i'r bygythiadau i'r amgylchedd dŵr, heddiw ac yn y dyfodol. Bydd y cynigion ym Mil yr Amgylchedd (Cymru) yn ein helpu i ganolbwyntio ar ddull mwy integredig o reoli adnoddau naturiol, gan edrych ar wraidd y problemau a gweithio gyda rhanddeiliaid i ddod o hyd i atebion priodol.
3. Mae'r broses o weithredu'r Gyfarwydddeb Fframwaith Dŵr (WFD) ar gam tyngedfennol. Rydym yn cyrraedd diwedd y cylch cynllunio basn afon cyntaf ac yn diweddaru'r cynlluniau rheoli basn afon (RBMP) ar gyfer yr ail gylch (2015-2021) a fydd yn cael eu cyhoeddi erbyn y dyddiad cau statudol sef 22 Rhagfyr 2015. Buom yn ymgynghori ar y cynlluniau drafft am 6 mis o fis Hydref 2014. Mae ymgysylltu â chymunedau a'n partneriaid cyflawni wedi bod yn rhan hanfodol o'r broses ymgynghori. Daeth yr ymgynghoriad i ben ar 10 Ebrill 2015. Byddwn yn cyhoeddi crynodeb o'r ymatebion ar 10 Gorffennaf 2015.
4. Mae cynlluniau basn afon yn adlewyrchu egwyddorion cyffredinol rheoli adnoddau naturiol gan eu bod yn seiliedig ar ardal, yn cynnwys rhanddeiliaid, yn seiliedig ar dystiolaeth, yn hyrwyddo cydweithredu ac ati. Yn ystod yr ail gylch, bydd y gwaith cyflawni'n cael ei gefnogi ymhellach gan flaenoriaethau a nodwyd yn Strategaeth Dŵr i Gymru Llywodraeth Cymru (e.e. datblygu dull seiliedig ar ardal, diwygio trefniadau tynnu dŵr, adolygu dulliau rheoleiddio llygredd gwasgaredig). Drwy'r broses gynllunio byddwn yn sicrhau bod camau gweithredu'n canolbwyntio ar y mannau lle byddant yn cyflawni canlyniadau amgylcheddol gwirioneddol, ac yn sicrhau ein bod yn datblygu ein dealltwriaeth o fanteision ehangach i gymdeithas.
5. Mae'r Cynllun Rheoli Basn Afon, a'r lefel o uchelgais, yn gofyn am gymeradwyaeth Gweinidog (ac Ysgrifennydd Gwladol yn achos safleoedd trawsffiniol). Rydym am gael

barn y Bwrdd ar y cyfeiriad y dylem ei gymryd a'r lefel o uchelgais er mwyn llywio datblygiad ein cynlluniau diwedddaredig i'w hystyried gan y Gweinidog yn yr hydref.

Cefndir

Y Gyfarwydddeb Fframwaith Dŵr

6. Mae'r Cynlluniau Rheoli Basn Afon yn gweithio ar gylch chwe blynedd ac mae'n rhaid i ni eu diweddarau erbyn 22 Rhagfyr 2015. I bob Ardal Basn Afon mae hyn yn cynnwys sawl dogfen fanwl (yn cynnwys Cynllun Rheoli Basn Afon, atodiad technegol, cynnydd cylch 1, Asesiad Amgylcheddol Strategol ac Asesiad Rheoliadau Cynefinoedd). Mae'r cynlluniau'n gofyn am gymeradwyaeth Gweinidog a'r dyddiad cau ar gyfer cyflwyno i Lywodraeth Cymru (a'r Ysgrifennydd Gwladol yn achos cynlluniau trawsffiniol) yw 22 Medi 2015.
7. Byddwn yn gweithio gyda'r Paneli Cyswllt a'n tîm cyfathrebu i ddatblygu sut y byddwn yn lansio'r cynlluniau terfynol yn y Flwyddyn Newydd ac ar gyflawni'r canlyniadau ar lawr gwlad.
8. Rhan bwysig o'r ymgynghoriad oedd cyflwyno'r newidiadau i'r system ddosbarthu a fydd yn arwain at linell sylfaen newydd, fel y disgrifiwyd ym mhapur y Bwrdd NRW B D 45.14 (9 Gorffennaf 2014).

Ymatebion i'r ymgynghoriad ar Gynlluniau Rheoli Basn Afon drafft

9. Buom yn hyrwyddo'r cynlluniau drwy gynnal 16 gweithdy dalgylch gyda rhanddeiliaid ledled Cymru a mynychu dros 60 o weithdai/cyfarfodydd cenedlaethol a lleol. Derbyniwyd 100 o ymatebion.
10. Mae'n rhaid i CNC gyhoeddi crynodeb o'r ymatebion i'r ymgynghoriad erbyn 10 Gorffennaf 2015. Derbyniwyd llawer o ymatebion cadarnhaol ar gyflwyno gwybodaeth fanwl, data lleol yn y crynodebau dalgylch ac ar lefel corff dŵr ar Arsylwi Dyfroedd Cymru, i gyd yn gymorth i randdeiliaid i ddeall y materion. Roedd cytundeb cyffredinol ynghylch y mesurau arfaethedig gyda rhai'n awgrymu mesurau eraill y gellid eu hychwanegu hefyd. Awgrymodd rhai ymatebwyr sut y gallent hwy helpu i wella'r amgylchedd dŵr drwy'r gwaith maent yn ei wneud eisoes e.e. plannu coed, cael gwared ar rywogaethau goresgynnol, creu cynefinoedd, adfer mawnogydd ar ucheldiroedd ac ati. Mynegodd llawer ddymuniad i barhau i weithio gyda CNC neu i gyfrannu mwy (e.e. yr Awdurdod Glo, Cwmnïau Dŵr, Ymddiriedolaethau Afonydd, y Parciau Cenedlaethol ac unigolion ar lefel leol). Roedd rhai sefydliadau'n cynnig rhannu eu data a monitro gwybodaeth gyda CNC.
11. Mae'r 5 prif fater a fynegir yn yr ymatebion i'r ymgynghoriad wedi'u crynhoi yn nhabl 1 isod. Mae'r rhain yn seiliedig ar bwysigrwydd y pwnc/effaith yn hytrach na nifer y pryderon a godwyd.
12. Mae ein hymatebion i'r pryderon a godwyd wedi'u trafod gyda llawer o staff CNC. Rydym hefyd yn cynnal sesiwn drafod gydag aelodau'r panel cyswllt. Cyn belled â phosibl, bydd y ddogfen ymateb yn amlinellu rhai o'r newidiadau y byddwn ni'n eu gwneud yn sgil y sylwadau a dderbynnir. Fodd bynnag, mae yna rai materion ar ôl i'w datrys. Byddwn yn dangos sut rydym wedi ystyried y pryderon hyn yn y Cynllun Rheoli Basn Afon terfynol.

Tabl 1: Crynodeb o'r 5 prif fater a godwyd yn yr ymatebion ymgynghori.

Mater	Cefndir	Pryderon
Newid i rwydwaith cyrff dŵr	Mae sawl ffrwd arfordirol fechan wedi'u dileu o rwydwaith cyrff dŵr Cymru a Lloegr gan eu bod yn fach o gymharu â chyrff dŵr gweddill yr UE.	Roedd llawer yn anghytuno gyda dileu'r rhain am eu bod yn poeni am ddiffyg monitro a gweithredu/cyllid pe baent yn cael eu dileu. Nid yw effeithiau posibl ar ddŵr ymdrochi yn sgil llygredd yn cael eu monitro.
Cynnwys llynnoedd sy'n SoDdGA fel Ardaloedd Gwarchodedig	Yn y cynllun drafft cynigiwyd trin llynnoedd sy'n SoDdGA fel Ardaloedd Gwarchodedig er mwyn cyfuno safleoedd gwarchodedig a'r Gyfarwydddeb Fframwaith Dŵr yn well.	Ymateb cymysg i'r cynnig i gynnwys llynnoedd sy'n SoDdGA fel Ardaloedd Gwarchodedig. Pryderon am y baich ychwanegol o ran monitro'r safleoedd hyn ac am gamau gweithredu i'w cael mewn cyflwr ffafriol yn enwedig os nad oes gennym yr adnoddau ar gyfer y rhwydwaith cyfredol.
Diffyg monitro	Nid oedd y cynllun drafft yn cyfeirio at adolygu gwaith monitro. Fodd bynnag, byddwn yn symleiddio ein rhaglen fonitro lle bo'n briodol er mwyn gallu canolbwyntio ar y gofynion hanfodol, a chwilio am ffyrdd arloesol o gryfhau ein sail tystiolaeth. Mae'r adolygiad o waith monitro wedi dechrau.	Pryderon ein bod yn gwneud llai o waith monitro ac fel awdurdod cymwys dylem wneud mwy nid llai i greu sail tystiolaeth gadarn.
Newidiadau i ddosbarthu	Ar lefel y DU, cafwyd newidiadau i lawer o safonau'r Gyfarwydddeb Fframwaith Dŵr. Mae'r rhain wedi'u nodi yng Nghannllawiau Rheoli Basn Afon Llywodraeth Cymru/Defra a byddant yn cael eu cyhoeddi fel Cyfarwyddiadau'r DU ym mis Medi.	Mynegwyd pryder bod y ffordd o ddosbarthu statws cyrff dŵr wedi newid a'n bod wedi symud y meini prawf. Cwestiynwyd yr asesiad o bysgod yn arbennig.
Safonau ffosforws dyfroedd croyw	Cyhoeddwyd y Cynlluniau Rheoli Basn Afon drafft ar gyfer ymgynghoriad ar 10 Hydref. Nid oedd y cynlluniau'n cynnwys targedau ffosforws arfaethedig ar gyfer safleoedd N2K dŵr croyw. Cyhoeddwyd y rhain yn ystod y cyfnod ymgynghori a'u rhannu gyda'r Paneli Cyswilt ar 18 Chwefror 2015.	Rhywfaint o bryder ynghylch y ffordd y gwnaethom ymgynghori ar y safon ffosforws a'r amseriad. Cyflwynwyd y newid arfaethedig yn hwyr yn yr ymgynghoriad ac ni chafwyd cyfle i drafod y mater. Mae'n anodd mesur gwelliannau hefyd pan mae safonau'n cael eu newid.

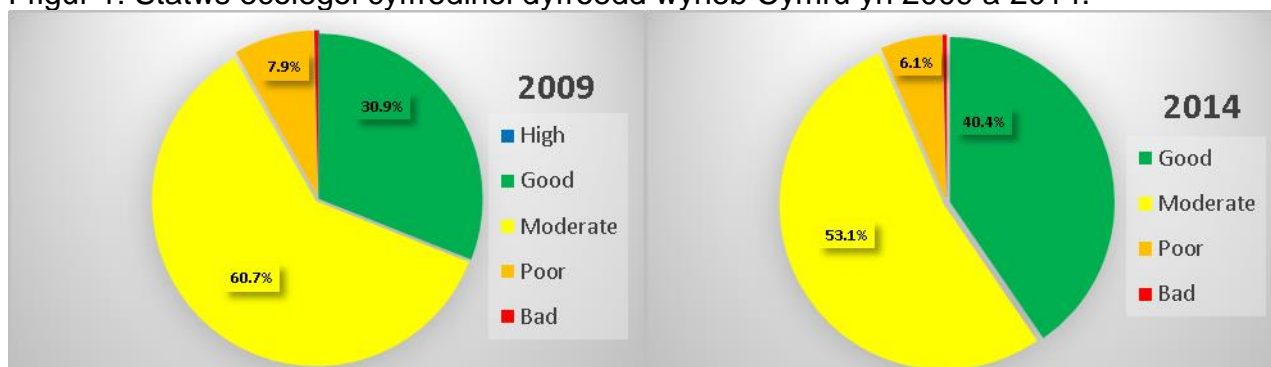
Cynlluniau Rheoli Basn Afon wedi'u Diweddarau

13. Ar hyn o bryd, rydym yn gweithio ledled CNC i ddatblygu rhaglen fforddiadwy o fesurau lleol a chenedlaethol ac i fesur ein huchelgais o ran gwelliannau'r Gyfarwydddeb Fframwaith Dŵr. Bydd y gwaith hwn yn ystyried lefel y gwelliannau y gellir eu gwneud drwy'r mesurau sylfaenol gorfodol (yn cynnwys dynodi Parthau Perygl Nitradau a chmau gweithredu i gydymffurfio â Chyfarwydddeb Trin Dŵr Gwastraff Trefol) a mesurau atodol, sydd yn mynd ymhellach na hyn lle bo angen er mwyn cyflawni amcanion y Gyfarwydddeb Fframwaith Dŵr.
14. Yn 2009, cyflawnodd 31% o gyrff dŵr Cymru y statws "da" neu well y mae'r Gyfarwydddeb yn gofyn i ni ei chyflawni. Yn 2014 roedd hyn wedi gwella i dros 40% (gweler Ffigur 1). Yn y cylch cyntaf **pennwyd lefel uchelgais ym mhob Cynllun Rheoli Basn Afon** (e.e. nodwyd targed i'r Gorllewin wella Statws Ecolegol Da o 29% yn 2009 i 36% erbyn 2015) a oedd yn gofyn am gymeradwyaeth y Gweinidog. Mae gofyn i ni adrodd ar gynnydd o ran cyflawni'r targed hwn yng nghyhoeddiad y Cynllun Rheoli Basn Afon ac i Ewrop.

15. Bu i ni godi ein uchelgais hefyd drwy bennu **targed corfforaethol mewnol i geisio cyflawni 50% o statws da yn gyffredinol erbyn 2015** i Gymru. Fodd bynnag, wrth bennu'r targed nid oedd digon o dystiolaeth o gymhlethdod y materion a'r amser ar gyfer adfer mewn rhai safleoedd.

16. Mae Tabl 1 yn crynhoi'r uchelgais ar gyfer y cylch cyntaf a'r cynnydd tuag at gyflawni'r targedau hynny. Yn ystod y cylch cyntaf dyrannwyd llawer o adnoddau i gyflawni'r targedau hyn. Er enghraifft, derbyniwyd £850,000 dros 3 blynedd gan Lywodraeth Cymru i gefnogi'r gwaith o gyflawni prosiectau partneriaeth y Gyfarwydddeb Fframwaith Dŵr. Cefnogwyd ystod eang o brosiectau'r trydydd sector yn cynnwys gweithgareddau fel ffensio, plannu coed, mynd i'r afael â rhywogaethau goresgynnol a dileu rhwystrau, yn ogystal â nifer o brosiectau ymgysylltu â'r gymuned a chodi ymwybyddiaeth. Fodd bynnag, nid ydym wedi cyflawni'r uchelgais ar gyfer Ardal Basn Afon Dyfrdwy a nodwyd yn y cylch cyntaf na'r targed corfforaethol uchelgeisiol.

Ffigur 1: Statws ecolegol cyffredinol dyfroedd wyneb Cymru yn 2009 a 2014.



High – Uchel
 Good – Da
 Moderate – Cymedrol
 Poor – Gwael
 Bad – Gwael iawn

Tabl 1: Crynodeb o'r uchelgais ar gyfer y cylch cyntaf a chynnydd.

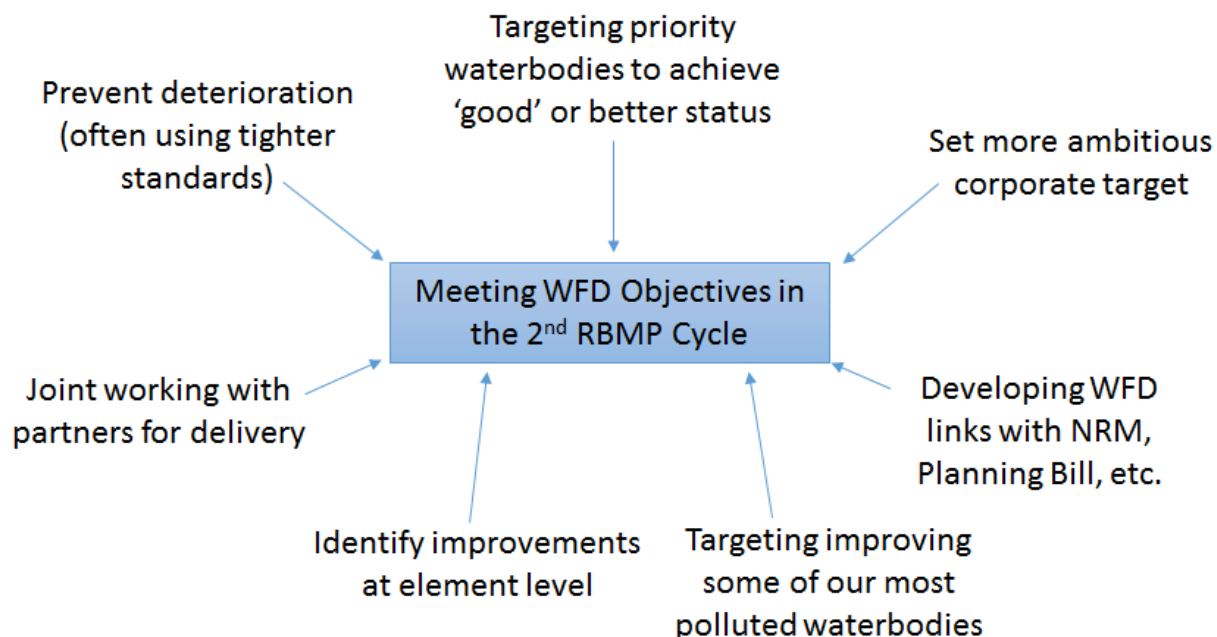
Ardal	Cyrff dŵr sy'n cyflawni statws 'da' neu well		Uchelgais a bennwyd yn y Cynllun Rheoli Basn Afon 1af (% y cynnydd)	Uchelgais a bennwyd yn y Cynllun Corfforaethol (% y cynnydd)
	2009	2014 ³		
Ardal Basn Afon y Gorllewin	29%	40%	36% (+4%)	-
Ardal Basn Afon Dyfrdwy ¹	28%	32%	38% (-6%)	-
Cymru ²	31%	40%	-	50% (-10%)

¹ Mae Ardal Basn Afon Dyfrdwy'n cynnwys rhannau o Loegr

² Cymru Wleidyddol (yn cynnwys rhan Cymru o Ardal Basn Afon Hafren)

³ Data yn seiliedig ar ddsbarthiad interim 2014. Bydd hwn yn cael ei ddiweddarau ar gyfer y Cynlluniau Rheoli Basn Afon terfynol.

Ffigur 2: Crynodeb o'n huchelgais ar gyfer yr 2^{il} gylch o Gynlluniau Rheoli Basn Afon



Targeting priority – Targeddu cyrff dŵr blaenoriaeth i gyflawni statws ‘da’ neu well

Set more – Pennu targed corfforaethol mwy uchelgeisiol

Developing WFD – Datblygu cysylltiadau'r WFD gyda NRM, y Bil Cynllunio ac ati

Targeting improving – Targeddu'r gwaith o wella rhai o'n cyrff dŵr mwyaf llygredig

Identify improvements – Nodi gwelliannau ar lefel elfennau

Joint working – Cydweithio â phartneriaid er mwyn cyflawni

Prevent deterioration – Atal dirywiad (gan ddefnyddio safonau llymach yn aml)

Meeting WFD – Cyflawni Amcanion WFD yn yr 2^{il} Gylch RBMP

17. Ar gyfer yr 2^{il} gylch rydym yn bwriadu canolbwyntio ar (gweler ffigur 2):

- **Atal dirywiad** yr holl gyrff dŵr. Byddwn yn cyflawni hyn drwy safonau llymach newydd.
- Cydymffurfio'n well â statws da a gwella rhai o'n cyrff dŵr sy'n cyflawni waethaf.
- **Targeddu mesurau'n lleol** mewn ffordd integredig i gyflawni gwelliannau amgylcheddol yng nghyffwrdd dŵr y Gyfarwydddeb Fframwaith Dŵr ac Ardaloedd Gwarchodedig, yn cynnwys ardaloedd sy'n cael eu gwarchod am eu cynefinoedd dŵr a rhywogaethau.
- Nodi ble bydd **gwelliannau lefel elfennau** yn cael eu cyflawni yn ystod yr ail gylch, a ble bydd angen mesurau pellach i sicrhau newid statws ecolegol cyffredinol. Bydd hyn yn ein galluogi i fesur cynnydd tuag at gyflawni statws da ac yn arwain at fanteision pwysig i'r amgylchedd a gwella cydnerthedd ecolegol.
- Datblygu ein hymagwedd at **reoli adnoddau naturiol** drwy weithio ar lefel dalgyrch lleol a sicrhau'r manteision ehangach sydd i'w cael drwy'r Gyfarwydddeb Fframwaith Dŵr. Mae dŵr yn adnodd naturiol gwerthfawr ac mae'r Gyfarwydddeb yn adnodd allweddol ar gyfer rheoli adnoddau naturiol. Byddwn yn ymgysylltu ac yn cynghori ar sut y gellir cynnwys Cynlluniau Rheoli Basn Afon mewn Datganiadau Ardal. Rydym eisoes yn gweithio gyda phartneriaid i gyflawni gwelliannau (e.e. rhaglen y Diwydiant Dŵr, yr Awdurdod Glo a sefydliadau anllywodraethol amgylcheddol) ac yn chwilio am gyfleoedd i '**gydgysylltu' camau gweithredu lleol** i sicrhau'r manteision gorau posibl i amgylchedd, economi a

chymdeithas Cymru. Byddwn hefyd yn gwneud y gorau o'r cyfleoedd sydd ar gael gan ofynion Deddf Llesiant Cenedlaethau'r Dyfodol (Cymru) 2015 a'r Biliau Cynllunio a'r Amgylchedd (Cymru) i'n helpu ni i gyflawni amcanion.

18. Mae'r Cynlluniau Rheoli Basn Afon a'r lefel o uchelgais yn gofyn am gymeradwyaeth gan Weinidog (ac Ysgrifennydd Gwladol yn achos safleoedd trawsffiniol). Rydym yn bwriadu trafod ein ffocws a'n targedau arfaethedig gyda'r paneli cyswllt mewn cyfarfod a drefnwyd ar gyfer 1 Gorffennaf 2015. **Rydym hefyd yn dymuno cael cyngor gan y Bwrdd. Er ein bod ni'n parhau i ddatblygu'r cynlluniau, mae'r arwyddion cynnar yn awgrymu y gallem sicrhau gwelliant o 5% mewn cydymffurfiaeth â'r Gyfarwydddeb Fframwaith Dŵr ledled Cymru (nifer yr holl gyrff dŵr sy'n cyflawni statws da neu well yn codi o 40% i 45%).** Rydym yn ystyried hyn fel y gwelliant isaf y byddem yn ymrwmo i'w gyflawni yn y 6 mlynedd nesaf ac, o gael cefnogaeth y Gweinidog, dyma'r ymrwymiad y byddem yn ei wneud i'r Comisiwn Ewropeaidd. Rydym yn parhau i weithio gyda phartneriaid i nodi cyfleoedd eraill i gymryd camau i wella ansawdd ein dyfroedd yn ystod yr 2^{il} gylch.
19. Ymhellach, fel yn 2009, rydym hefyd am bennu targed corfforaethol mewnol ar ein cyfer er mwyn sbarduno cyfleoedd i wella cydymffurfiaeth â statws da. Drwy ddatblygu uchelgais sy'n gysylltiedig â chanlyniadau lleol byddwn yn darparu ffocws ar gyfer cyflawni ar lefel strategol a lleol, ac yn gallu mesur cynnydd tuag at weithredu gwelliannau'r Gyfarwydddeb Fframwaith Dŵr yn well. **Rydym felly'n argymhell cadw'r targed corfforaethol o gael 50% o gyrff dŵr yn cyflawni statws cyffredinol da. Dylai'r targed hwn adlewyrchu'n well yr hyn rydym ni a'n partneriaid cyflawni o bob sector yn ceisio ei gyflawni mewn gwirionedd, ond nad ydym yn sicr y gallwn wneud hynny. Byddem yn croesawu cefnogaeth y Bwrdd gyda hyn.**
20. Rydym hefyd yn gweithio i sicrhau bod ein rhaglen leol sydd wedi'i thargedu yn cael ei chefnogi gan fesurau cenedlaethol i ddatrys problemau eang. Byddwn yn datblygu trosolwg o gostau a manteision y rhaglen ddrafft o fesurau a'r canlyniadau a gyflawnir.
21. Yn 2021 byddwn yn adrodd i Ewrop ar y graddau rydym wedi cyflawni'r amcanion a bennwyd yn y Cynlluniau Rheoli Basn Afon. Byddwn yn ysgrifennu'n ffurfiol at Lywodraeth Cymru yn gofyn am ei chytundeb dangosol ar y lefel o uchelgais rydym yn gweithio tuag ati, er y gall y Gweinidog roi cyfarwyddyd gwahanol i ni ar ddiwedd y flwyddyn.

Heriau

22. Mae peth ansicrwydd o hyd ynghylch pa mor realistig neu fforddiadwy yw'r lefel hon o uchelgais. Bydd y Bwrdd yn cydnabod yr heriau sylweddol sy'n effeithio ar gyflawni Statws Da. Bydd atal dirywiad ar ei ben ei hun yn creu anawsterau gan fod hyn yn cael ei wneud yn ôl y safonau llymach newydd mewn llawer achos. Mae'r egwyddor o "un allan pawb allan" yn golygu bod cyflawni statws da yn her anodd hefyd. Ymhellach, mae cyfleoedd i sicrhau gwelliannau wedi'u cyfyngu gan dystiolaeth, cyllid a'r systemau sydd ar gael a sicrwydd gweithredu gan yr holl sectorau. Er enghraifft, bydd mynd i'r afael â'r broblem a etifeddwyd o lygredd dŵr pyllau glo a dileu nifer o rwystrau ar gyfer symud pysgod yn gofyn am gyllid priodol gan Lywodraeth Cymru. O ran systemau, mae Strategaeth Ddŵr Llywodraeth Cymru yn cydnabod y gall llygredd gwasgaredig fod yn anodd i'w nodi a'i reoli. Rydym yn croesawu ei bod yn bwriadu adolygu, a newid arferion

a dulliau rheoleiddio cyfredol lle bo'n briodol. Fel rhan o'r gwaith hwn bydd Llywodraeth Cymru'n ystyried a fyddai dull tebyg i'r Alban yn briodol ar gyfer mynd i'r afael â rhai o'r problemau yng Nghymru. Mae hyn wedi cynnwys defnyddio rheolau rhwymo cyffredinol i fynd i'r afael â llygredd gwasgaredig. Rydym yn cefnogi datblygiad y rheolau hyn a byddwn yn parhau i weithio'n agos gyda Llywodraeth Cymru a'i chynghori ar y sylfaen dystiolaeth i lywio'r adolygiad o reoleiddio yn y maes hwn.

Y Camau Nesaf

23. Byddwn yn pennu llinell sylfaen newydd yn y cynlluniau diweddaredig a fydd yn adlewyrchu safonau newydd, newidiadau i ffiniau cyrff dŵr a'r adnoddau asesu newydd. Bydd camau gweithredu yn cael eu dynodi i wella amcanion y gyfarwydddeb ac amcanion priodol yn cael eu pennu ar gyfer pob corff dŵr.
24. Yn ogystal â chyflawni'r gwaith erbyn dyddiadau cau statudol y broses gynllunio basn afon, ein her yw cyflawni dyheadau ein partneriaid. Rydym wedi cynnal gweithdai cychwynnol i nodi materion ac atebion lleol ac i ddechrau meithrin partneriaethau mewn dalgylchoedd. Bydd angen i ni ystyried a ellir cynnwys ein cynlluniau yn y datganiadau ardal y cyfeirir atynt ym Mil yr Amgylchedd (Cymru) a sut y gellir gwneud hynny.
25. Y camau allweddol nesaf yn y broses gynllunio basn afon yw:
- Cyhoeddi crynodeb o ymatebion i'r ymgynghoriad ar 10 Gorffennaf;
 - Cwblhau'r broses o bennu amcanion a dyrannu camau gweithredu ar gyfer pob corff dŵr yng Nghymru a fydd yn adlewyrchu lefel o uchelgais addas a fydd yn sail i ddatblygu'r cynlluniau;
 - Gweithio gydag Asiantaeth yr Amgylchedd i sicrhau bod ein dulliau gwahanol yn cael eu hadlewyrchu yng nghynlluniau basn afon yr Hafren a'r Ddyfrdwy;
 - Ymgysylltu â phartneriaid i roi camau gweithredu lleol ar waith. Nid Cyfoeth Naturiol Cymru sy'n cyflawni'r rhan fwyaf o'r camau gweithredu ond awdurdodau lleol, cwmnïau dŵr, rheolwyr tir, sefydliadau gwirfoddol a chymunedau;
 - Cyflwyno cynlluniau diweddaredig terfynol i Lywodraeth Cymru ar 22 Medi;
 - Cyhoeddi cynlluniau basn afon diweddaredig ar 22 Rhagfyr;
 - Cyflwyno canlyniadau i Ewrop drwy System Gwybodaeth Dŵr Ewrop ym mis Mawrth 2016;
 - Newid adnoddau dosbarthu a chronfeydd data Asiantaeth yr Amgylchedd;
 - Datblygu ymagwedd rheoli adnoddau naturiol at reoli basn afon ymhellach, gan adeiladu ar y gweithdai dalgylch a gynhaliwyd gyda chymunedau lleol a phartïon â buddiant.

Risgiau

26. Mae sawl risg yn gysylltiedig â'r ymgynghoriad ar y cynlluniau basn afon diweddaredig:
- Adnoddau staff ar gyfer cyflawni'r cynlluniau terfynol i Lywodraeth Cymru erbyn 22 Medi. Rydym yn gweithio'n agos gydag Asiantaeth yr Amgylchedd i sicrhau nad yw gwaith yn cael ei ddyblygu ac i roi blaenoriaeth i gyhoeddi'r cynlluniau basn afon diweddaredig yn ein rhaglenni gwaith. Perchennog y risg – Cyfoeth Naturiol Cymru
 - Anawsterau o ran cyfathrebu negeseuon allweddol y Gyfarwydddeb Fframwaith Dŵr yn glir yn fewnol ac allanol. Perchennog y risg – Cyfoeth Naturiol Cymru a Llywodraeth Cymru
 - Ein partneriaid yn derbyn yr amcanion a'r camau gweithredu a argymhellwyd gennym yn y cynllun. Perchennog y risg – Cyfoeth Naturiol Cymru

- Codi disgwyliadau o gamau gweithredu a allai gael eu lleihau yn sgil ystyriaethau gwleidyddol o'r hyn y gellir ei fforddio. Perchennog y risg – Llywodraeth Cymru
- Adnoddau ar gyfer cyflawni camau gweithredu a nodwyd yn y cynlluniau terfynol. Perchennog y risg – Cyfoeth Naturiol Cymru a Llywodraeth Cymru

Goblygiadau Ariannol

27. Mae gan gamau gweithredu'r cynlluniau rheoli basn afon diweddaredig oblygiadau ariannol i'r rhai fydd yn gorfod eu cyflawni. Bydd y cynlluniau'n dylanwadu ar lawer o raglenni, yn cynnwys rhaglenni buddsoddi'r cwmnïau dŵr a Rhaglen Datblygu Gwledig Cymru yn cynnwys Glastir.
28. Bydd y cynlluniau basn afon diweddaredig yn cyflwyno gwybodaeth economaidd am gostau a manteision cyffredinol camau gweithredu'r cynlluniau, a pha sectorau sydd angen gweithredu. Y Gweinidog sydd i benderfynu'n derfynol ar uchelgais a fforddiadwyedd y cynlluniau.
29. Bydd nifer o gamau gweithredu a argymhellir yn y cynllun yn gamau i Cyfoeth Naturiol Cymru eu gweithredu'n syth, sef:
- Rheoli ein hasedau perygl llifogydd neu hydrometreg i liniaru eu heffaith ar afonydd, er enghraifft i wella taith pysgod.
 - Hyrwyddo arferion gorau ar Ystad Goed Gyhoeddus Llywodraeth Cymru i liniaru effeithiau ar yr amgylchedd dŵr.
 - Rydym yn cyflawni'r rhain yn ychwanegol at ein rôl fel Awdurdod Cymwys ar gyfer y Gyfarwydddeb Fframwaith Dŵr a Chyfarwydddebau Dŵr eraill¹, yn ogystal â'n rolau rheoleiddio, cynghori a phartner. Mae Cyfoeth Naturiol Cymru hefyd yn cyflawni rôl ganolog wrth fabwysiadu ymagwedd reoli adnoddau naturiol drwy ddarparu tystiolaeth, arbenigedd, cyngor ac arweiniad i gefnogi gweithgareddau seiliedig ar ddalgylch.

• ¹ Fel awdurdod cymwys ar gyfer y Gyfarwydddeb Fframwaith Dŵr rydym yn gyfrifol am gynnal y dadansoddiad sy'n ofynnol ar gyfer disgrifio, monitro, nodi dyfroedd a ddefnyddir ar gyfer tynnu dŵr yfed, a sefydlu cofrestr o'r dyfroedd hynny ac ardaloedd gwarchodedig eraill. Mae'n rhaid i ni baratoi cynigion ar gyfer amcanion amgylcheddol a rhaglenni o fesurau ar gyfer pob ardal basn afon, a pharatoi Cynlluniau Rheoli Basn Afon drafft. Mae'n rhaid i ni hefyd sicrhau bod y cyhoedd yn cyfrannu at y gwaith o baratoi Cynlluniau Rheoli Basn Afon a sicrhau bod gwybodaeth benodol sy'n ofynnol o dan y Gyfarwydddeb Fframwaith Dŵr ar gael i'r cyhoedd.

Cyfathrebu

30. Mae ymgysylltu â'r cyhoedd yn agwedd allweddol ar gynllunio basn afon. Rydym eisoes wedi cynnal tri ymgynghoriad i lywio cynnwys y cynlluniau diwedddaredig. Y rhain a benderfynodd pa ddull fyddem yn ei fabwysiadu a'r materion sydd fwyaf pwysig i Gymru. Rydym wedi adeiladu ar hynny drwy gyflwyno cyfres o weithdai dalgylch i feithrin dealltwriaeth gyffredin o faterion a chyfleoedd lleol. Bydd angen i ni gydweithio â'n tîm cyfathrebu i ddatblygu cynllun cyfathrebu er mwyn cefnogi'r cam cyflawni hyd at 2021.

Asesiad o'r Effaith ar Gydraddoldeb (EqIA)

31. Ni chynhaliwyd asesiad fel rhan o'r broses o gynllunio basn afon.