



Y Gangen Strategaeth Amaeth a Phrawfesur Gwledig  
Yr Is-adran Amaeth a Materion Gwledig  
Llywodraeth Cymru  
Tŷ Ladywell  
Y Drenewydd  
SY16 1JB

Annwyl Syr / Madam

**Dogfen Ymgynghori Llywodraeth Cymru: Fframwaith Strategol ar gyfer Amaethyddiaeth Cymru.**

**Ymateb gan Cyfoeth Naturiol Cymru**

Diolch am ymgynghori â Cyfoeth Naturiol Cymru (CNC) ar 'Fframwaith Strategol ar gyfer Amaethyddiaeth Cymru'. Rydym yn croesawu'r fenter i ymgysylltu â'r sector amaethyddol yn y fath fodd. Er ein bod yn cydnabod bod yr ymgynghoriad hwn yn cael ei gynnal ar adeg anodd i lawer yn y diwydiant, credwn fod angen gwaith sylweddol i sicrhau bod y fframwaith arfaethedig hwn yn gydnaws â Deddf Cenedlaethau'r Dyfodol a Bil arfaethedig yr Amgylchedd Llywodraeth Cymru. Rydym yn awyddus iawn i chwarae ein rhan wrth helpu i sicrhau sector amaethyddol mwy cynaliadwy yng Nghymru.

Mae Cyfoeth Naturiol Cymru yn gweithio fel rheoleiddiwr, partner a chynghorydd i fusnesau, sefydliadau anllywodraethol, Awdurdodau Lleol a chymunedau er mwyn helpu i roi polisïau a blaenoriaethau Llywodraeth Cymru a'r Undeb Ewropeaidd ar waith. Rydym yn gweithredu ar sail ecosystemau wrth hyrwyddo datblygiadau cynaliadwy sy'n cynnig buddiannau cymdeithasol, economaidd ac amgylcheddol i bobl Cymru.

Er ein bod o blaid y weledigaeth gyffredinol o ddiwydiant amaethyddol ffyniannus a chydnerth sy'n gweithio i hybu lles nawr ac i'r dyfodol, credwn y dylai'r "weledigaeth" fod yn fwy penodol. Yn arbennig, dylai hyrwyddo systemau ffermio cynhyrchiol a phroffidiol sy'n lleihau risgiau i'r amgylchedd, ac ar yr un pryd, gydnabod y dylai trefniadau rheoli tir priodol anelu at ddarparu amrywiaeth eang o wasanaethau ecosystem. Dylai gweledigaeth wirioneddol gyfannol ar gyfer amaethyddiaeth yng Nghymru hefyd adlewyrchu anghenion cymunedau gwledig a'r sector twristiaeth yn ogystal â chreu cysylltiadau â pholisïau bwyd ac iechyd Llywodraeth Cymru. Byddai dull gweithredu o'r fath yn cydblethu â'r gofyniad am ddull gweithredu ar sail ardaloedd mewn perthynas â rheoli adnoddau naturiol fel y cynigir o dan Fil yr Amgylchedd.

Yn y lleoliadau hynny lle y dangosir bod systemau naturiol yn agos at eu terfyn o ran eu gallu cynnal amgylcheddol, bydd angen mabwysiadu amrywiaeth eang o dechnegau arloesol er mwyn rhoi dull cynhyrchu cynaliadwy ar waith. Er y gall llawer o'r mesurau hyn weithredu ar lefel daliadau unigol (a'u bod eisoes yn gwneud hynny mewn rhai achosion), bydd angen trefniadau cydweithio newydd ar lefel dalgylchoedd ac yn uwch ar eraill. Bydd hefyd angen dull gweithredu cynyddol integredig mewn perthynas â rheoleiddio. Dylai hyn gynnwys awdurdodau lleol yn ogystal â CNC a Llywodraeth Cymru.

Credwn y byddai o fudd sylweddol nodi nifer o ffermydd fel astudiaethau achos (yn ogystal â grwpiau o ffermydd sy'n cydweithio). Gallai hyn ddangos beth mae cynhyrchu cynaliadwy, gan ystyried yr amgylchedd ehangach, yn ei olygu mewn gwirionedd ar lefel ffermydd. Dylid dewis astudiaethau achos o'r fath o'r gwahanol sectorau amaethyddol a'r gwahanol fathau o dirwedd ledled Cymru. Gellid defnyddio Cyswllt Ffermio a Choedwigaeth, Gwlad ac ymweliadau Gweinidogol i'w hyrwyddo.

Cred CNC y dylai'r Grŵp Partneriaeth arfaethedig chwarae rhan ganolog wrth ddatblygu diwydiant sy'n fwy amgylcheddol gynaliadwy. Ar y cyd â'r Grwpiau Gweithredu ategol, bydd angen i'r Grŵp Partneriaeth chwarae rhan bwysig o ran darparu'r arweinyddiaeth angenrheidiol. Byddai hefyd yn hyrwyddo dulliau gweithredu integredig ac arloesol o ran datrys problemau ac o ran rhannu arbenigedd ar ddatblygu arfer gorau. Byddem yn croesawu'n fawr y cyfle i fod yn rhan o'r broses ac i gyflwyno ein profiad helaeth o ran Rheoli Adnoddau Naturiol mewn modd cynaliadwy fel rhan o'r dull gweithredu newydd hwn.

Nodir ein hymateb manwl i bob un o'r cwestiynau penodol a nodwyd yn yr ymgynghoriad yn Atodiad 1.

Cysylltwch â [brian.pawson@cyfoethnaturiolcymru.gov.uk](mailto:brian.pawson@cyfoethnaturiolcymru.gov.uk) os hoffech drafod ein hymateb yn fanylach.

Yn gywir



**CERI DAVIES**

Cyfarwyddwr Gweithredol Gwybodaeth, Strategaeth a Chynllunio, Cyfoeth Naturiol Cymru

Executive Director for Knowledge, Strategy & Planning, Natural Resources Wales

## **Ymateb Manwl gan Cyfoeth Naturiol Cymru**

### **Cwestiwn 1: Ydych chi'n cytuno â'n gweledigaeth gytûn ar gyfer amaethyddiaeth? Beth arall fydddech chi'n ei gynnig yn ei lle?**

Cytuno'n Gryf	Cytuno	Ddim yn cytuno nac yn anghytuno	√ <b>Anghytuno</b>	Anghytuno'n Gryf
---------------	--------	---------------------------------------	-----------------------	---------------------

Er ein bod yn cytuno â'r weledigaeth ar gyfer "Diwydiant amaethyddol ffyniannus a chydnerth sy'n hybu lles Cymru, nawr ac i'r dyfodol", mae gennym bryderon sylweddol o ran lefel yr uchelgais. Mae hyn gan fod y disgrifiad o gynhyrchu cynaliadwy wedi'i nodweddu gan yr ymadrodd "cyfyngu ar unrhyw sgil-ffeithiau niweidiol". Mae'r dystiolaeth a gyflwynir gennym isod yn dangos yn glir nad yw llawer o'r dulliau cynhyrchu amaethyddol presennol sydd ar waith mewn rhai rhannau penodol o Gymru yn gynaliadwy. Mae'r drefn hon ar waith er gwaethaf cofnod hirsefydledig o ymyriadau blaenorol wedi'u cynllunio i ymdrin â llygredd yn y tarddle a llygredd gwasgaredig.

Mae'r frwydr i barhau'n hyfyw yn golygu bod rhai rhannau o'r diwydiant amaethyddol eisoes yn wynebu problemau sylweddol o ran cynaliadwyedd amgylcheddol. Rydym o'r farn y byddai cydnabyddiaeth fwy agored i'r ffaith bod problemau o'r fath yn bodoli yn atgyfnerthu rôl y Grŵp Partneriaeth arfaethedig wrth geisio creu fframwaith cydweithio. Wedyn, gallai hyn hyrwyddo ffyrdd arloesol o weithio a gwella'r ffordd y caiff adnoddau naturiol eu rheoli ynghyd â gwell proffidioldeb a gwell chydnerthedd.

Er bod y datganiad gweledigaeth cyffredinol yn adleisio iaith Deddf Cenedlaethau'r Dyfodol, mae'r disgrifiad dilynol o gynhyrchu cynaliadwy yn golygu y gellid ei gamddehongli. Felly mae angen datganiad cliriach o'r angen i barchu terfynau amgylcheddol a'r angen i fynd i'r afael â phroblemau sy'n bodoli eisoes ynghyd â'r nodau lles eraill. Fel y nodwyd yn y cyflwyniad i'r ddogfen ymgynghori, mae rheoli pridd, dŵr a'r amgylchedd naturiol mewn modd cynaliadwy yn greiddiol i ddiwydiant ffermio cynaliadwy. Fodd bynnag, bydd angen rhagor o waith er mwyn datblygu'r systemau angenrheidiol a'r ffordd y caiff y systemau hyn eu cysylltu â gofynion deddfwriaeth arall megis Bil yr Amgylchedd. Ni ddylid anghofio bod cyfle ardderchog gan y diwydiant ffermio i gyfrannu at gyflwyno amrywiaeth eang o wasanaethau a all gefnogi cymdeithas yng Nghymru a'r amgylchedd naturiol. Gallai ffermwyr a rheolwyr tir fanteisio ar gyfleoedd i ddarparu gwasanaethau o'r fath er mwyn ceisio arallgyfeirio eu busnes a sicrhau busnesau mwy cynaliadwy yn y tymor hwy.

Mae'r canlyniadau yr anelir atynt ar gyfer y diwydiant amaethyddiaeth yn cynnwys gwella cynaliadwyedd yn ogystal â lleihau'r ôl troed carbon a "rheoli pridd, dŵr ac organeddau naturiol gan gynnal a gwella cynhyrchiant a'r amgylchedd naturiol yn y tymor hir". Croesewir y rhain oll fel datganiadau cyffredinol o fwriad, ond byddai cyfeirio at dargedau amgylcheddol presennol Llywodraeth Cymru ar gyfer carbon, dŵr a bioamrywiaeth yn helpu i bennu

cyfres gliriach a mwy mesuradwy o amcanion y gellir mesur cynnydd yn eu herbyn.

Rydym yn croesawu'n arbennig y cyfeiriadau at gysyniad ehangach o gynnyrch (gan gynnwys rheoli'r amgylchedd naturiol, cynhyrchu ynni adnewyddadwy a chmau gweithredu i gynyddu faint o garbon a gaiff ei storio). Fodd bynnag, rydym o'r farn y dylid rhoi mwy o bwyslais ar yr amrywiaeth o ffyrdd y gall ffermwyr sicrhau proffidioldeb yn y tymor byr a'r tymor hwy. Mewn sawl achos, gallai hyn olygu cynhyrchu llai, ond sicrhau gwell proffidioldeb drwy ostyngiad mewn costau mewnbwn. Mewn achosion eraill, gallai olygu ychwanegu gwerth uwch at y cynnyrch, boed drwy ganolbwyntio ar ansawdd, neu drwy drefniadau integreiddio fertigol o fewn y gadwyn gyflenwi. Gallai'r ddau opsiwn arwain at fuddiannau amgylcheddol, economaidd a chymdeithasol fel y dangoswyd eisoes ledled Cymru. Fel y datganwyd gan Gomisiynydd Amaethyddiaeth y Comisiwn Ewropeaidd yn ystod dadl Senedd Ewrop ar ddyfodol y sector llaeth ar 7<sup>fed</sup> Gorffennaf, "*there is a need to change our mind set: the goal is not to produce as much as we can, but as much as we can find a market for*".

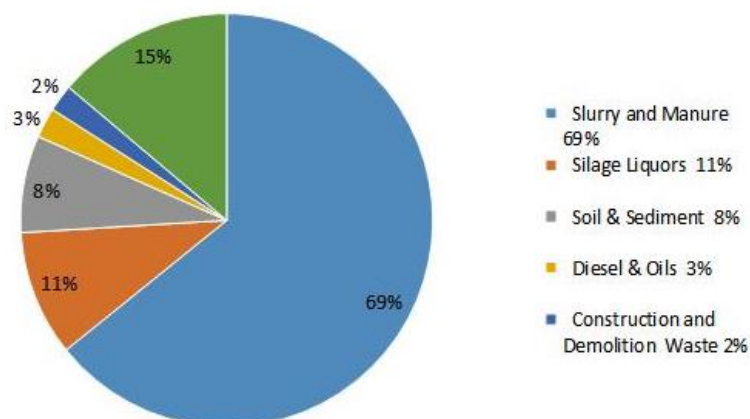
Wrth amlygu'r amrywiaeth eang o faterion gofodol a thraws-sectoraidd y mae angen ymdrin â hwy wrth roi'r weledigaeth ar waith, hoffem dynnu sylw penodol at y canlynol:

- Er bod ymarferion meincnodi amaethyddol yn dangos gwahaniaeth mawr rhwng y perfformwyr "gorau" a'r gweddill, mae'r math hwn o ddull gweithredu bron yn ddieithriad yn cyfeirio at gynhyrchu nwyddau a'r buddiannau economaidd sy'n deillio o hynny. Mae ffermwyr sy'n ymddangos yn "aneffeithlon" yn aml yn effeithiol iawn wrth reoli gwasanaethau ecosystem er budd ehangach y cyhoedd neu drwy fusnesau eraill sy'n gysylltiedig â'r fferm megis twristiaeth. Ar hyn o bryd, caiff perfformiad o'r fath ei wobrwyo i raddau helaeth o dan gynlluniau amaeth-amgylchedd megis Glastir yn hytrach na thrwy'r farchnad. Fodd bynnag, mae rhesymeg y Rheoliad Datblygu Gwledig (sy'n arwain at daliadau safonol yn seiliedig ar "gostau ynghyd â'r incwm a hepgorwyd") yn golygu mai cyfyngedig yw'r gallu i wella proffidioldeb fel rhan o ddull gweithredu o'r fath oni ellir ei gysylltu â gwelliant o ran marchnata neu fusnes arall megis twristiaeth.
- Ystyriodd gwaith blaenorol a gomisiynwyd gan asiantaethau cefn gwlad y DU allu ffermydd unigol i gynyddu lefelau cynhyrchu bwyd tra'n lleihau gollyngiadau nitrad i ddŵr; gollyngiadau amonia i'r awyr ac allyriadau nwyon tŷ gwydr ar yr un pryd, yn ogystal â gwella bioamrywiaeth a'r tirlun. Daeth i'r casgliad canlynol: "*Different farm types and farming systems have different possibilities for sustainable intensification. In particular, dairy systems have relatively high levels of environmental impact linked to methane and the pollutants in manures. The results suggest that there may be limitations in terms of the SI concept for the livestock industry, where increased productivity is likely to be associated with higher input intensity (though not exclusively) and higher emissions per unit land (but not per unit of food production) given current farming methods and application of technologies. For example, SI may not be an appropriate*

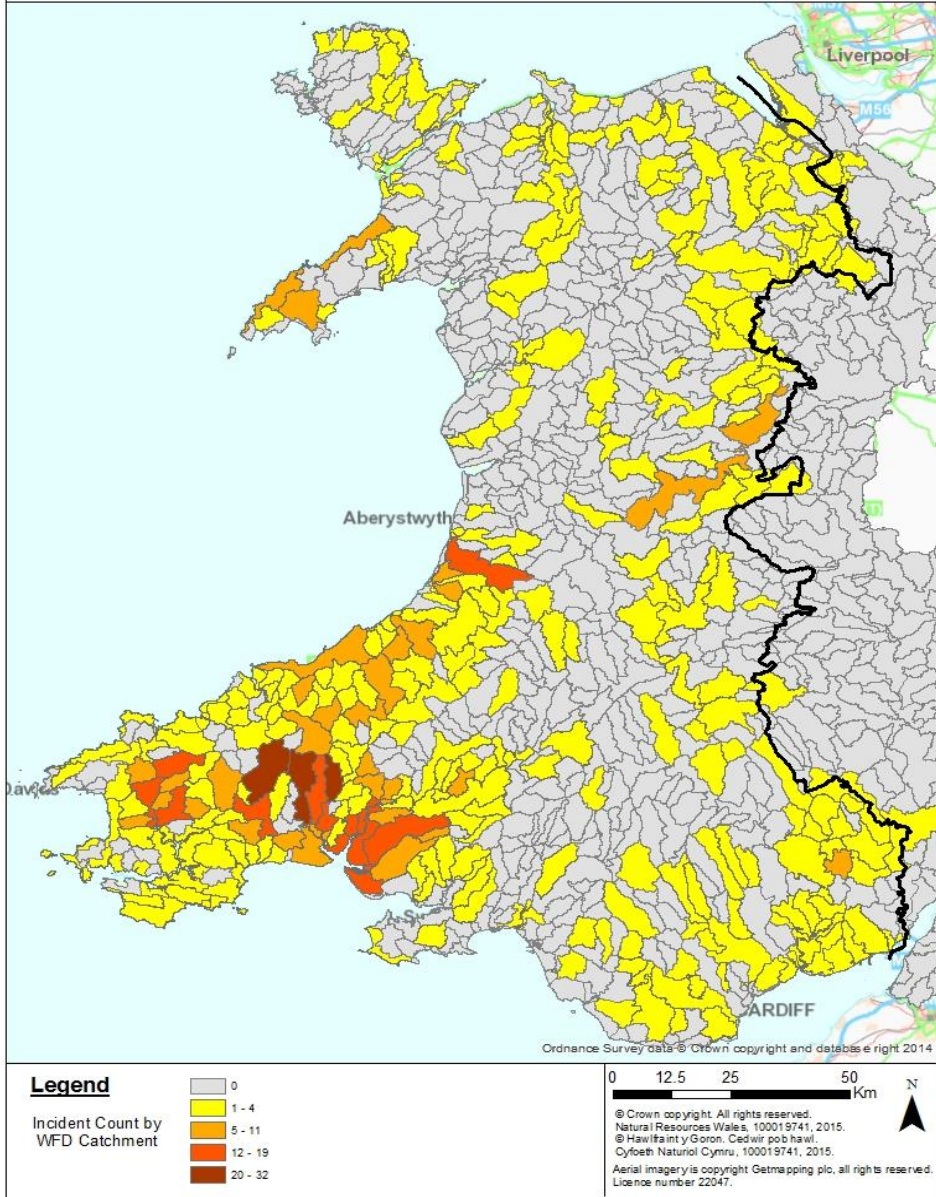
*strategy in the uplands, where other ecosystem functions such as water quality, carbon storage, landscape and biodiversity may have a greater social value than increased in food production”.*

- Mae Llywodraeth Cymru wedi gofyn i CNC gynnal adolygiad o'r dystiolaeth i gefnogi dynodiadau Parthau Perygl Nitradau (NVZ) yn ystod 2015/16. Rhaid i ddynodiadau drafft fod ar waith erbyn dechrau hydref 2015 er mwyn gallu cynnal cyfnod ymgynghori ddiwedd 2015. Bydd yr adolygiad yn darparu tystiolaeth ar gyfer dynodi Parthau Perygl Nitradau newydd yn ogystal â dad-ddynodi parthau presennol lle y gostyngwyd crynodiadau nitrad. Er nad yw'r adolygiad wedi'i gwblhau eto, mae'r arwyddion rhagarweiniol yn awgrymu bod nifer o ddyfroedd mewn rhannau o Gymru wedi'u llygru ymhellach, neu'n cael eu llygru ymhellach, gan nitradau o ffynonellau amaethyddol. Gallai hyn arwain at fwy o ddynodiadau ar gyfer Parthau Perygl Nitradau gyda chyfyngiadau a rheolaethau ategol wedi'u gosod ar y ffordd y dylai ffermwyr reoli eu busnesau.
- Mae ffactorau economaidd yn golygu bod dull annigonol o storio a rheoli slyri yn dueddol o ategu buddsoddiadau newydd mewn adeiladau i wartheg a pharlyrau godro newydd. Dengys System Cofnodi Digwyddiadau CNC fod trefniadau gwael ar gyfer rheoli slyri a thail yn ffactor mewn 69% o'r digwyddiadau amaethyddol a gofnodwyd rhwng 2009 a 2014. Mae'r digwyddiadau hyn yn cynnwys storio slyri a gwasgaru slyri, er bod cydberthynas yn aml rhwng y ddau fater hyn. Er enghraifft, mae diffyg capasiti storio yn golygu bod slyri yn cael ei wasgaru ar adegau anaddas o'r flwyddyn megis yn ystod yr hydref a'r gaeaf.

**Pollution incidents at agricultural premises  
Jan 2009 - Dec 2014 (Total of 828)**

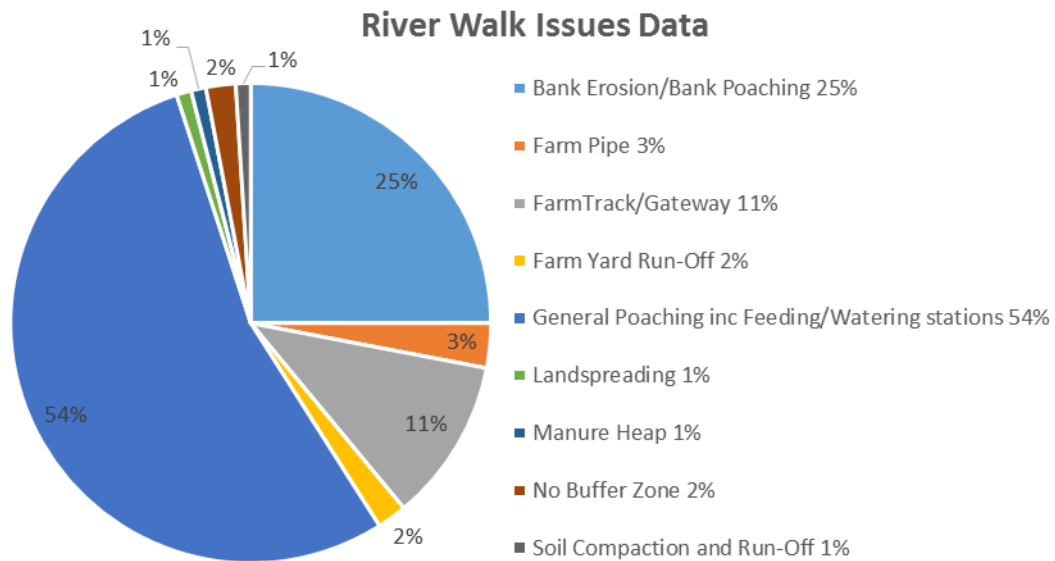


- Dengys gwybodaeth ychwanegol o System Cofnodi Digwyddiadau CNC fod digwyddiadau amaethyddol sy'n effeithio ar ddŵr wedi'u lleoli i raddau helaeth yn ardal De-orllewin Cymru:





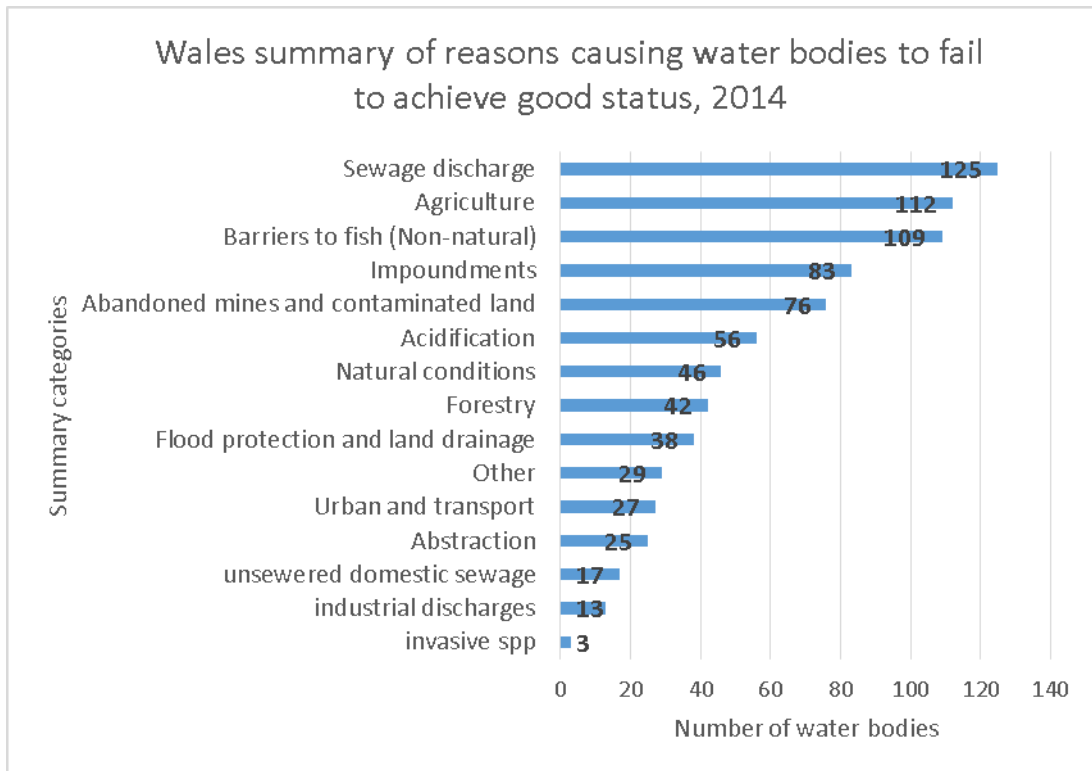
- Cynhaliwyd ymarferion casglu data systemataidd mewn perthynas ag arferion rheoli tir gwael wrth gerdded ar hyd afonydd fel rhan o'n hymchwiliadau o dan y Gyfarwydddeb Fframwaith Dŵr i gyrff dŵr sy'n methu â chyflawni statws da. Mae'r data hyn wedi nodi amlder/graddau'r arferion rheoli tir gwael sy'n arwain at gynnydd o ran lefelau llygredd gwasgaredig sy'n arwain at fethiannau ar lefel cyrff dŵr. Cerddwyd ar hyd dros 1192km o afonydd a chofnodwyd 2467 o faterion yn deillio o arferion amaethyddol gwael. Crynhowyd y canfyddiadau fel a ganlyn:



- Y prif bryderon yw'r graddau y mae da byw yn defnyddio pridd a glannau afonydd, achosion lle caiff glannau afonydd a chaeau eu herydu, dŵr ffo o laswelltir a chaeau â'r, traciau a buarthau fferm, yn ogystal â threfniadau gwael ar gyfer rheoli slyri. O ganlyniad, caiff gwaddodion eu gollwng i gyrсияu dŵr cyfagos. Mae gwaddodion sy'n deillio o bridd yn ffynhonnell nitrad a ffosffad ac yn llygrydd yn eu rhinwedd eu hunain e.e. drwy fygu'r ardaloedd silio a ddefnyddir gan bysgod megis eog. Mae priddoedd yn adnodd naturiol allweddol i unrhyw fferm ac er eu bod yn adnodd adnewyddadwy, maent yn cymryd miloedd o flynyddoedd i ddatblygu. Caiff colledion pridd effaith uniongyrchol ar gynhyrchiant y fferm. Mae nitrad, ffosffad a phriddoedd yn llygryddion gwasgaredig allweddol a phan fyddant yn cronni ar hyd cwrs dŵr, gall y cwrs dŵr hwnnw fethu â chyflawni statws da o ganlyniad. Yng Nghymru, llygredd gwasgaredig gwledig yw'r rheswm pam nad yw 9% o gyrff dŵr yn cyflawni statws da.
- Mae'r diffyg gwaith rheoli maetholion a gynhelir ar dir amaethyddol hefyd yn bryder sylweddol. Mae swyddogion CNC wedi casglu tua 5096 o samplau pridd o gaeau ar dir amaethyddol ledled Cymru ac wedi nodi bod 44% o'r rheini a ddadansoddwyd uwchlaw'r lefelau optimwm ar gyfer ffosffad. Bu ychwanegiadau ffosffad (organig ac anorganig) ar y caeau hyn yn uwch na'r gofyniad cnwd a'r lefel a ddefnyddir gan y cnwd. Yn aml, bydd hyn wedi costio cryn dipyn o arian i'r ffermwr. O ganlyniad, ceir

cynnydd yn y lefelau ffosffad cyffredinol y mae perygl uchel y caiff ei olchi oddi ar y cae gan lygru'r amgylchedd dŵr.

- Mae ymgynghoriad diweddar CNC ar ddiweddarau Cynlluniau Rheoli Basn Afon yng Nghymru, a luniwyd fel rhan o ofynion y Gyfarwydddeb Fframwaith Dŵr, yn nodi nifer o arferion amaethyddol anghynaliadwy. Mae'r llygredd gwasgaredig o arferion rheoli tir gwael yn werth ei nodi, ac mae'n fater pwysig sy'n effeithio ar ein hamgylchedd dŵr. Ceir crynodeb o'r dystiolaeth sydd ar gael yn y Strategaeth Ddŵr i Gymru:

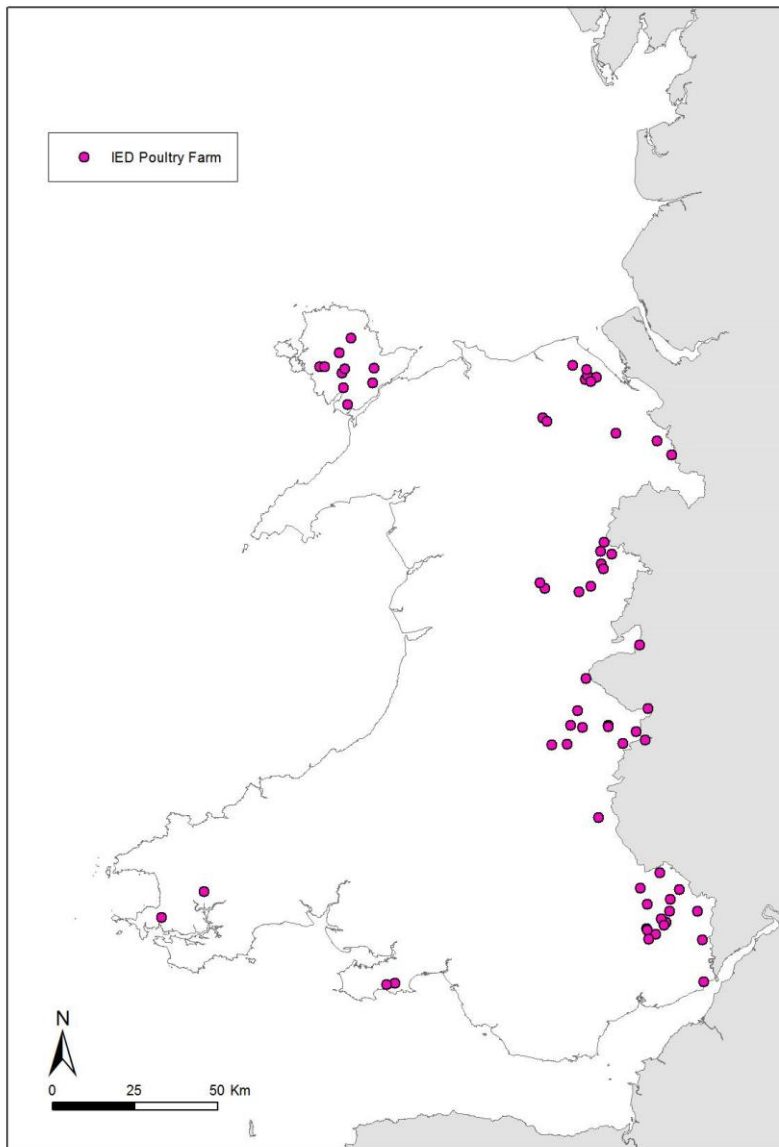


- Byddai dull gweithredu mwy strategol wrth ddatblygu pob sector yn arwain at fuddiannau sylweddol i'r datblygwyr wrth ystyried cynigion newydd ac i'r amgylchedd ehangach. Er enghraifft, mae cynhyrchu cig ac wyau dofednod bellach yn opsiwn arallgyfeirio amaethyddol poblogaidd. O ystyried yr atyniadau economaidd, mae'r cynnydd hwn yn debygol o barhau. Mae pryderon cyhoeddus yn canolbwyntio ar hyn o bryd ar y cynnydd cyflym yn nifer yr unedau yng nghanolbarth Cymru. Mae'r materion yn cynnwys storio a gwasgaru tail, amonia ac allyriadau llwch ar lefel leol, yr effeithiau posibl ar iechyd pobl a hefyd ar safleoedd cadwraeth statudol. Caiff ceisiadau ar gyfer unedau mwy (>40,000 o adar) eu hasesu gan CNC o dan y Rheoliadau Trwyddedau Amgylcheddol (EPR). Mae CNC hefyd yn ymgynghorai statudol pan gaiff ceisiadau ar gyfer unedau llai eu hasesu gan Awdurdodau Cynllunio Lleol (ACLLau) o dan Reoliadau Cynllunio Gwlad a Thref a Rheoliadau AEA. Yn y prif ardaloedd dan sylw ar hyn o bryd yn Nwyrain Cymru ac ar Ynys Môn, ceir clystyrau dwys o ddatblygiadau dofednod yn agos iawn at ei gilydd, gan arwain at effeithiau llygredd atmosfferig sy'n gorgyffwrdd yn ogystal â phroblemau o ran storio a defnyddio tail. O ganlyniad i'r effeithiau cyfunol a chronnol, gall clystyrau



o'r fath o ddatblygiadau dofednod arwain at sefyllfa lle y caiff trothwyon amgylcheddol eu croesi o ystyried y datblygiadau gyda'i gilydd, er mai cyfraniad cymharol fach a wneir o bosibl gan bob datblygiad ar ei ben ei hun.

**Ffermydd Dofednod a gymeradwyir yng Nghymru o dan y Gyfarwyddeb Allyriadau Diwydiannol (IED) fel y'u troswyd yn gyfraith yn y DU gan Reoliadau Trwyddedu Amgylcheddol (Cymru a Lloegr):**



***Cwestiwn 2: Beth yw'ch ymateb i'n hasesiad o'r cyfleoedd, y bygythiadau a'r heriau y mae'n rhaid i'r diwydiant amaeth fynd i'r afael â nhw? A oes rhai eraill?***

√

Ddim yn cytuno

Nodwyd nifer sylweddol o gyfleoedd, bygythiadau a heriau ar wahân eisoes yn y ddogfen ymgynghori. Ceir cyfleoedd i ehangu arnynt ac i nodi rhai materion ychwanegol:

### Heriau

Bydd creu dealltwriaeth drylwyr bod **cynhyrchu, arferion ffermio da a gofalu am yr amgylchedd yn mynd law yn llaw** yn holl bwysig i iechyd hirdymor y diwydiant amaethyddol. Bydd hefyd yn golygu y gellir rhoi'r trefniadau rheoli adnoddau naturiol a gynigir ym Mil yr Amgylchedd ar waith yn llwyddiannus. Yn y tymor byrrach, mae'r angen i lawer o ffermwyr sicrhau eu bod yn parhau'n broffidiol yn dal i gael effaith andwyol ar eu gallu i gyflawni amcanion tymor hwy. Bydd angen ategu cynlluniau o dan y Cynllun Datblygu Gwledig megis Glastir a'r Grant Cynhyrchu Cynaliadwy newydd gan amrywiaeth o systemau eraill. Gallai hyn gynnwys taliadau am wasanaethau ecosystem (PES) yn ogystal â gwell capasiti i wella ar adenillion presennol yn y farchnad. Yn ogystal, mae dulliau gweithredu sy'n seiliedig ar wybodaeth megis agro-ecoleg (defnyddio prosesau ecolegol naturiol fel rhan o systemau amaethyddol) yn cynnig cyfleoedd sylweddol i leihau costau mewnbwn gan ychwanegu gwerth at y broses gynhyrchu ar yr un pryd.

Mae CNC yn gwbl ymrwymedig i ymsefydlu **egwyddorion "Gwell Rheoleiddio" a "Gweithio'n Ddoethach"** yn ein gwaith. Bydd hyn yn sicrhau bod ein gallu i ddehongli rheoliadau a'u rhoi ar waith yn effeithiol ac yn briodol. Er enghraifft, cyhoeddwyd canllawiau newydd a symlach gan CNC ar drwyddedu gwaith echdynnu gan ddefnyddio ynni dŵr ym mis Ebrill 2014. Drwy roi'r canllawiau newydd ar waith yn effeithiol ym mhob rhan o'r sefydliad, rydym wedi gallu gwneud penderfyniadau trwyddedu mwy cyson. Rydym hefyd wedi haneru'r swm o amser a dreulir gennym yn gwneud penderfyniadau ar geisiadau o 46 awr i 23 awr ar gyfer pob trwydded syml. Mae Gwasanaeth Trwyddedu CNC yn parhau i dreialu ffyrdd newydd o leihau'r cyfnod o'r dechrau i'r diwedd ar gyfer ceisiadau sy'n ymwneud â chynlluniau ynni dŵr bach, risg isel. Hefyd, fel rhan o'r ymdrech i geisio gwella profiad cwsmeriaid, mae pob ffurflen cais am drwydded bellach wedi'i diwygio.

Mae'r dystiolaeth a gasglwyd gennym tra'n cerdded ar hyd afonydd a chynnal ymweliadau fferm o dan y Gyfarwyddeb Fframwaith Dŵr er mwyn cefnogi Glastir yn awgrymu naill ai nad yw arferion gwael y deuir ar eu traws yn aml megis potsio ac edrych ar lannau afonydd gan dda byw o fewn cwmpas adnoddau rheoleiddiol presennol neu y byddai eu defnyddio mewn achosion o'r fath yn achosi gormod o waith, yn anghymesur neu'n aneffeithiol. I'r gwrthwyneb, rydym o'r farn y byddai datblygu cyfres o **Reolau Cyfrwymol Cyffredinol** syml yn atgyfnerthu ymdrechion i hyrwyddo arfer da a dderbynnir yn sylweddol. Ar yr un pryd, byddent yn darparu dull gweithredu "llai manwl" o ran y ffermwyr hynny sy'n gweithredu eu busnesau yn y fath fodd. Bydd angen cysylltu unrhyw system o Reolau Cyfrwymol Cyffredinol â chanllawiau clir a chryno y byddai cosbau priodol yn gysylltiedig â hwy pe aed yn groes iddynt. Er nad oes unrhyw sail gyfreithiol ar gyfer llunio rheolau o'r fath ar hyn o bryd, dylai'r pŵer i gynnal cynlluniau arbrofol (fel y darperir ar eu cyfer o dan

Fil yr Amgylchedd) ein galluogi i dreialu amrywiaeth o ddulliau gweithredu mewn perthynas â'r mater hwn.

Er y crybwyllir materion sy'n ymwneud â **newid yn yr hinsawdd** sawl gwaith yn y ddogfen ymgynghori, nid oes unrhyw gyfeiriad at rôl hanfodol y sector amaethyddol wrth gyfrannu at dargedau datganoledig i leihau allyriadau Nwyon Tŷ Gwydr (yn enwedig gan fod tua 20% o allyriadau Cymru yn dod o'r sector defnydd tir). Byddai datganiad mwy penodol am bwysigrwydd lleihau allyriadau Nwyon Tŷ Gwydr drwy ddefnyddio mesurau lliniaru (fel y rheini a nodir yn y Mapiau ar gyfer Cig Coch a Chynnyrch Llaeth) yn ddefnyddiol. Mewn perthynas â'r cyfeiriad at 'ôl troed carbon is', mae'n hanfodol sicrhau bod arbedion o ran adnoddau ac allyriadau yn arwain at ostyngiad net o ran allyriadau'r sector amaethyddol yng Nghymru (fel y bydd yn ofynnol gan y Cyllidebau Carbon a nodir ym Mil yr Amgylchedd) yn hytrach na dim ond gostyngiad fesul hectar o ran dwysedd carbon allbwn amaethyddol. Dylid nodi'r angen am ostyngiad net mewn allyriadau Nwyon Tŷ Gwydr yn llawer cliriach.

### Cyfleoedd

Ar hyn o bryd, nid yw tua 40% o'r gorchudd coetir yng Nghymru o dan reolaeth. Mae'r rhannau hyn yn aml yn cynnwys coetiroedd brodorol bach, gwasgaredig ar ffermydd. Rydym yn awgrymu y byddai rôl coetiroedd wedi'u rheoli'n effeithiol a systemau agro-goedwigaeth tymor hwy wrth gyfrannu at broffidioldeb cyffredinol ffermydd yn bwnc addas ar gyfer un o'r Grwpiau Gweithredu arfaethedig. Yn arbennig, gall creu a rheoli coetiroedd ategu ac atgyfnerthu busnesau sy'n bodoli eisoes drwy ddarparu gwell cysgod i dda byw, bioddiogelwch a chynhyrchion pren, tra'n lleihau'r risg y ceir llygredd gwasgaredig, rheoli'r perygl llifogydd i lawr yr afon a lleihau olion troed carbon. Mae'r posibilrwydd o golli taliadau uniongyrchol unwaith y caiff tir amaethyddol ei droi'n goetir yn cyflwyno her benodol o ystyried gofynion archwilio presennol yr UE, er bod Erthygl 32.2 (b) (iii) o'r Rheoliad Taliadau Uniongyrchol (EC 1307/2013) yn ymdrin â throi tir yn goetir o dan y Cynllun Datblygu Gwledig ac hefyd o dan gynlluniau cenedlaethol, er mai dim ond am y cyfnod a gwmpesir gan yr ymrwymiad perthnasol y mae hyn yn gymwys.

Mae'r **potensial** heb ei ddatblygu **yn y farchnad ar gyfer cynhyrchion amaethyddol eraill** megis storio a neilltuo carbon, cynhyrchu ynni adnewyddadwy a rheoli dŵr yn cynnig cyfleoedd sylweddol i sefydlu systemau taliadau am wasanaethau ecosystem (PES) newydd. Er nad yw'r systemau hyn wedi'u datblygu'n sylweddol ar hyn o bryd, mae'r ysgogiad economaidd, y cynlluniau prisio a chyfrifyddu, ynghyd â'r fframwaith deddfwriaethol a rheoliadol sydd ei angen i wireddu'r marchnadoedd angenrheidiol bellach yn dod i'r amlwg, yn rhannol drwy ddatblygu sawl cynllun PES peilot yng Nghymru a ledled y DU. Bydd y ddau fesur cydweithio yn y Cynllun Datblygu Gwledig newydd yn cynnig cyfle sylweddol i ymgysylltu â ffermwyr (yn eu rôl fel darparwyr gwasanaethau) er mwyn catalyddu'r elfennau hyn i ffurfio marchnadoedd gweithredol yng Nghymru. Byddai datblygiadau o'r fath yn gwella proffidioldeb ffermydd, eu cydnerthedd a'u cynaliadwyedd, yn ogystal â gwella 'cynhyrchiant' yn ei ystyr economaidd ehangaf.

### Bygythiadau

Ar ôl datgyplu taliadau uniongyrchol, mae'r pwyslais dilynol ar ansawdd cynhyrchion amaethyddol yn ogystal â maint a chydymffurfiad carcasau wedi symud i'r ffordd y caiff defaid bellach eu ffermio, yn enwedig ar ucheldiroedd Cymru. Bellach ceir llawer mwy o bwyslais ar groesfridiau trymach, sy'n gwneud mwy o ddefnydd o'r tir hendre wedi'i wella ac wedi'i led-wella ac a gaiff eu gosod ar y brynau heb eu gwella yn ddiweddarach yn ystod y flwyddyn. Ar yr un pryd, mae'r gostyngiad parhaus yn y fuches sugno yn arwain at sefyllfa lle **na chaiff llystyfiant lled-naturiol ei bori'n ddigonol**, gydag anawsterau gwirioneddol bellach yn dod i'r amlwg o ran y capasiti i gyflawni'r mathau o reolaeth amaethyddol (yn enwedig gan anifeiliaid mawr megis gwartheg a merlod) sydd ei hangen ar lawer o safleoedd statudol ac er mwyn diogelu rhywogaethau gwarchoddedig. Er ein bod yn derbyn bod sawl gwahanol ffactor wedi cyfrannu at y sefyllfa bresennol (gan gynnwys marchnadoedd byd-eang, y bunt gryf, rheolaethau TB a datgyplu taliadau uniongyrchol), gellid rhoi amrywiaeth o fesurau ar waith o hyd o dan y Cynllun Datblygu Gwledig. Er enghraifft, ar y cyd â chynlluniau megis Glastir, byddai darparu mwy o gymorth o ran prosesu a marchnata (gyda mwy o bwyslais ar ble y cafodd da byw eu magu a'u cyfraniad at reoli bioamrywiaeth mewn lleoliadau penodol) o gymorth wrth ategu trefniadau cynaliadwy ar gyfer cynhyrchu cig coch ar dir pori garw lled-naturiol. Yn ei dro, gallai hyn helpu i ategu amrywiaeth o ganlyniadau dymunol eraill, gan gynnwys rheoli'r tirlun a thwristiaeth sy'n gysylltiedig â bwyd.

### ***Cwestiwn 3: A oes gennych sylwadau a safbwyntiau eraill gan gynnwys sut y gallai gweithio trwy bartneriaeth weithio?***

Rydym yn croesawu'r syniad o bartneriaeth ac yn argymhell yn gryf y dylai CNC fod yn rhan uniongyrchol o'r broses. Byddem yn croesawu cyfle i gyfrannu naill ai drwy'r Grŵp Partneriaeth arfaethedig neu drwy gymryd rhan mewn un neu fwy o'r Grwpiau Gweithredu. Rydym o'r farn bod ein gweithgareddau presennol a'n rôl yn y dyfodol wrth gyflawni yn erbyn gofynion Bil yr Amgylchedd yn ategu'r argymhelliad hwn. Mae aelodaeth CNC o'r Byrddau Gwasanaeth Cyhoeddus newydd, ynghyd â'n rôl wrth baratoi datganiadau rheoli adnoddau naturiol ardal, hefyd yn atgyfnerthu'r cyfraniad y gallwn ei wneud yn sylweddol.

Credwn y byddai o fudd sylweddol nodi nifer o ffermydd fel astudiaethau achos (yn ogystal â grwpiau o ffermydd sy'n cydweithio). Gallai hyn ddangos beth mae cynhyrchu cynaliadwy, gan ystyried yr amgylchedd ehangach, yn ei olygu mewn gwirionedd ar lefel ffermydd. Dylid dewis astudiaethau achos o'r fath o'r gwahanol sectorau amaethyddol a'r gwahanol fathau o dirwedd ledled Cymru. Gellid defnyddio Cyswllt Ffermio a Choedwigaeth, Gwlad ac ymweliadau Gweinidogol i'w hyrwyddo. Gellid nodi enghreifftiau o blith ymchwiliadau blaenorol i ddwysau cynaliadwy yn ogystal ag o gynghorwyr Cyswllt Ffermio a Choedwigaeth a gwaith parhaus gan yr amrywiol sefydliadau ymchwil yng Nghymru.

Rydym yn awgrymu y dylai'r Grŵp Partneriaeth arfaethedig ganolbwyntio ar ddatblygu dulliau gweithredu mwy strategol o ran datblygu pob sector amaethyddol, gan hyrwyddo trefniadau ymgysylltu cynnar gyda rheoleiddwyr

megis CNC. Wedyn, gellid annog Grwpiau Gweithredu unigol i ddatblygu dulliau gweithredu cydweithredol wrth ddiffinio natur yr amrywiol heriau cyn ceisio dod o hyd i atebion arloesol. Er enghraifft, mae CNC yn defnyddio'r Fenter Ymchwil i Fusnesau Bach (SBRI) ar hyn o bryd i ymchwilio i ddulliau gweithredu newydd ar gyfer rheoli da byw heb ddefnyddio ffensys. Er mai dim ond o fewn y sector cyhoeddus y mae cyllid ar gael o dan y fenter hon, gellid datblygu dull gweithredu tebyg o dan y Cynllun Cydweithio newydd sy'n gysylltiedig â'r Cynllun Datblygu Gwledig.

Rydym o'r farn y byddai o fudd i bob un o'r Grwpiau Gweithredu fod yn gyfrifol am roi dull gweithredu arloesol a thraws-sector ar waith mewn perthynas â'u gwaith. Mae problemau rheoli tail a slyri (fel y disgrifir yn ein hymateb i gwestiwn 1) yn llawer mwy tebygol o gael eu datrys drwy ddull gweithredu o'r fath. Dylid adlewyrchu'r angen am arloesedd a gweithio traws-sector hefyd yng Nghylch Gorchwyl y Grŵp Partneriaeth.

***Mae'n bosibl y bydd ymatebion i ymgynghoriadau yn cael eu cyhoeddi ar y rhyngwyd neu mewn adroddiad. Pe bai'n well gennych i'ch ymateb gael ei gadw'n gyfrinachol, ticiwch y blwch:***