



**Cyfoeth  
Naturiol**  
Cymru  
**Natural  
Resources**  
Wales

# Strategaeth trwyddedu tynnu dŵr Bae Abertawe

Mai 2014

Strategaeth drwyddedu ar gyfer rheoli adnoddau dŵr mewn modd  
cynaliadwy



Ar 1 Ebrill cyfunodd Cyfoeth Naturiol Cymru gwaith Cyngor Cefn Gwlad Cymru, Asiantaeth yr Amgylchedd Cymru a Chomisiwn Coedwigaeth Cymru, yn ogystal â rhai o swyddogaethau Llywodraeth Cymru.

Ein diben yw sicrhau y bydd adnoddau naturiol Cymru'n cael eu cynnal, eu gwella a'u defnyddio'n gynaliadwy, yn awr ac yn y dyfodol.

Gweithiwn dros gymunedau Cymru i amddiffyn pobl a'u cartrefi, cymaint â phosibl, rhag digwyddiadau amgylcheddol megis llifogydd a llygredd.

Darparwn gyfleoedd iddynt ddysgu, defnyddio a chael budd o adnoddau naturiol Cymru.

Gweithiwn dros economi Cymru a galluogwn ddefnydd cynaliadwy ar adnoddau naturiol er mwyn cynnal swyddi a menter.

Cynorthwywn fusnesau a datblygwyr i ddeall ac ystyried cyfyngiadau amgylcheddol wrth iddynt wneud penderfyniadau pwysig.

Gweithiwn i gynnal a gwella ansawdd yr amgylchedd ar gyfer pawb.

Gweithiwn tuag at wneud yr amgylchedd a'r adnoddau naturiol yn fwy galluog i wrthsefyll newid yn yr hinsawdd a phwysau eraill.

Cyhoeddwyd gan:  
Cyfoeth Naturiol Cymru  
Tŷ Cambria  
29 Heol Casnewydd  
Caerdydd  
CF24 0TP

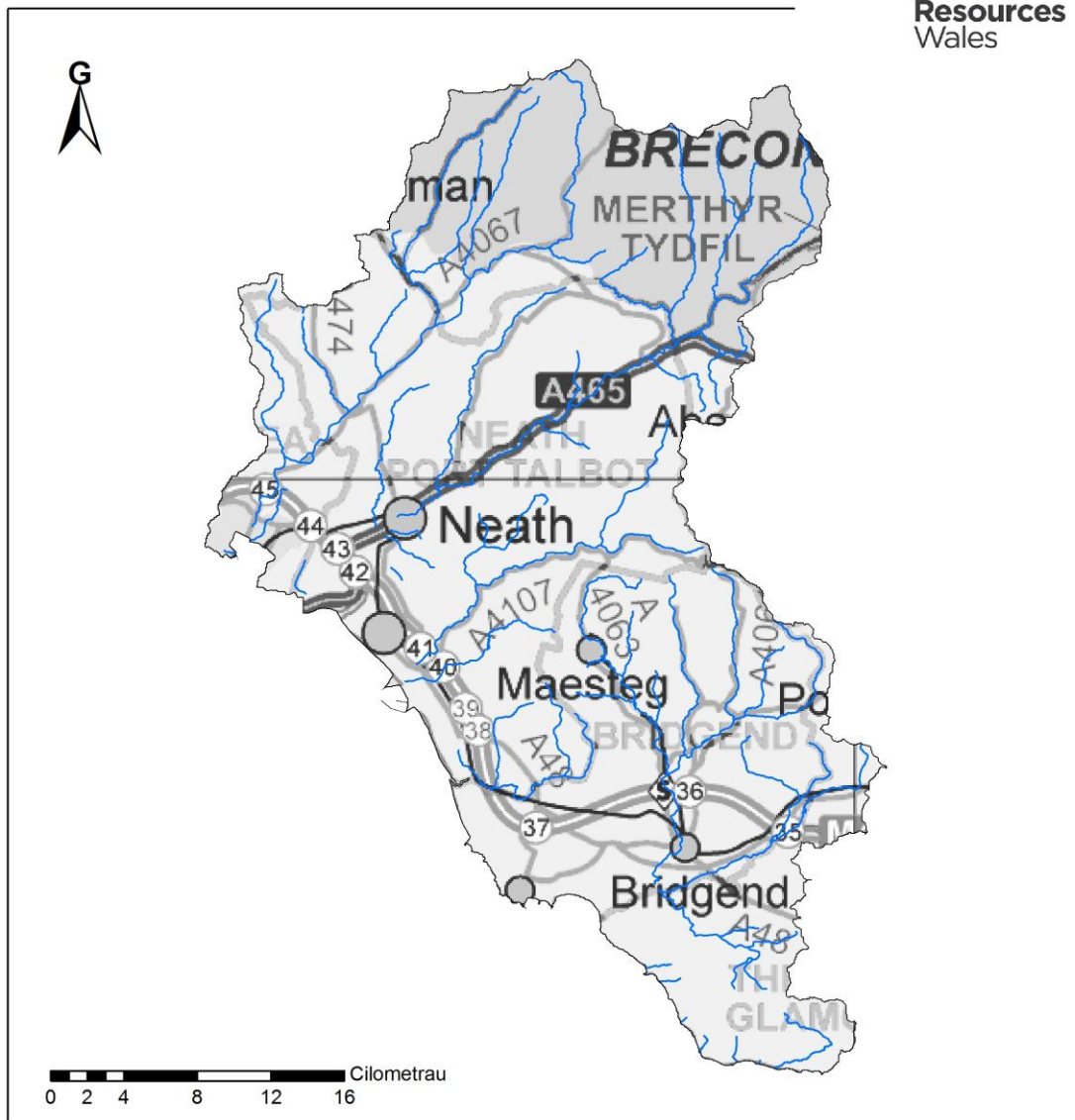
0300 065 3000 (Llun – Gwener, 8am – 6pm)

[ymholiadau@cyfoethnaturiolcymru.gov.uk](mailto:ymholiadau@cyfoethnaturiolcymru.gov.uk)  
[www.cyfoethnaturiolcymru.gov.uk](http://www.cyfoethnaturiolcymru.gov.uk)

© Cyfoeth Naturiol Cymru. Cedwir pob hawl.

Gellir atgynhyrchu'r ddogfen hon o gael caniatâd  
ymlaen llaw gan Cyfoeth Naturiol Cymru

# Ardal SRhTTD Bae Abertawe



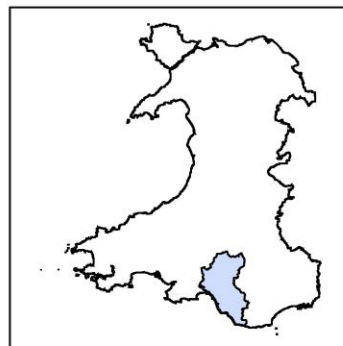
## Eglurhad

- Ardal SRhTTD Bae Abertawe
- Afonydd SRhTTD Bae Abertawe

© Hawlfraint a hawliau cronfa ddata'r Goron 2013.  
Rhif Trwydded yr Arolwg Ordnans 100019741.

Seilir rhai o nodweddion y map hwn ar ddata gofodol digidol tan drwydded y Ganolfan Ecoleg a Hydroleg (CEH).

Creation date 27th February 2013



**Map 1 - Ardal SRhTTD (Strategaeth Rheoli Tynnu Dŵr Dalgylch) Bae Abertawe**

# Rhagair

Dŵr yw'r mwyaf hanfodol o'n hadnoddau naturiol ni, a'n gwaith ni yw sicrhau ein bod ni'n ei ddefnyddio mewn modd effeithiol a chynaliadwy. Dengys y rhagolygon twf poblogaeth a newid yn yr hinsawdd diweddaraf fod y pwysau ar adnoddau dŵr yn debyg o gynyddu yn y dyfodol. Yng ngoleuni hyn, rhaid inni sicrhau y parhawn i gynnal a gwella tynnu cynaliadwy, gan gydbwyso anghenion cymdeithas, yr economi a'r amgylchedd.

Dengys y strategaeth drwyddedu hon sut y rheolwn adnoddau dŵr yn y dalgylch, a rhydd i chi wybodaeth ynghylch sut y rheolwn drwyddedau tynnu presennol, ac argaeledd dŵr ar gyfer rhagor o dynnu.

Martyn Evans

Rheolwr Cynllunio a Phartneriaethau  
Ecosystemau, Ardal y De

## Cynnwys

MAP 1 ARDAL SRHTTD BAE ABERTAWE	3
1. YNGLŶN Â'R STRATEGAETH DRWYDDEDU	3
2. ARDAL SRHTDD BAE ABERTAWE	5
3. ARGAELEDD ADNODDAU DŴR ARDAL SRHTDD BAE ABERTAWE	8
4. SUT Y RHEOLWN DYNIAU YN ARDAL SRHTDD BAE ABERTAWE	14
GEIRFA TERMAU	ERROR! BOOKMARK NOT DEFINED.
<a href="#"><u>RHESTR BYRFODDAU</u></a>	27

# 1. Ynglŷn â'r Strategaeth Drwyddedu

Dengys y Strategaeth Drwyddedu hon sut y rheolir adnoddau dŵr yn ardal SRhTDD Bae Abertawe. Darpara wybodaeth ynghylch ple mae dŵr ar gael ar gyfer rhagor o dynnu, a mynega pa mor ddibynadwy y gallai trwyddedu dynnu newydd fod.

Lluniwyd y strategaeth hon yn Mai 2014, a disodla'r strategaeth Tawe, Lluchwr a Gŵyr a gyhoeddwyd yn Medi 2007 (i afon Tawe yn unig) a strategaeth Nedd, Afan oc Ogwr a gyhoeddwyd yn Hydref 2005.

## Proses ddiwygiedig y Strategaeth Rheoli Tynnu Dŵr Dalgylch (SRhTDD)

Rydym wedi datblygu proses SRhTDD symlach. Mae'r broses newydd yn cynnwys nifer o newidiadau i'r ffordd o gynhyrchu SRhTDD:

- Erbyn hyn rydym yn defnyddio SRhTDD fel asesiad "byw" sy'n cael ei ddiweddarau'n barhaus, yn hytrach na'i adolygu ar gylch chwe blynedd;
- Byddwn yn cynnwys ymgynghori ynglŷn ag adnoddau dŵr ym mhroses Cynllunio Basnau Afon y Gyfarwydeb Fframwaith Dŵr (CFfD). Fodd bynnag, byddwn yn dal i gynnal unrhyw ymgynghori wedi'i dargedu yn ymwneud â SRhTDD, fel sy'n ofynnol.
- Byddwn yn cynhyrchu mwy o ddogfennau cryno, wedi'u targedu at gwsmeriaid, yn fewnol ac yn cyhoeddi'r rhain ar y rhyngwyd. Gall unrhyw un sydd am gael copi papur o'r ddogfen gael copi o'r fath o hyd.
- Bellach rydym yn gallu cyflwyno canlyniadau'r asesiad adnoddau ar lefel fwy lleol, ar sail dyfroedd sydd wedi'u diffinio gan y CFfD. Bydd hyn yn help inni gyflawni amcanion y CFfD a bydd yn cyfrannu at Gynlluniau Rheoli Basn Afon.
- Rydym wedi ailgrwpio'r dalgylchoedd afonydd i lai o ardaloedd SRhTDD. Mae hyn yn golygu llai o ddyblygu gwybodaeth gyffredinol a gwell defnydd o'n hadnoddau ni wrth gynhyrchu SRhTDD.

## Sut y mae SRhTDD yn cyfrannu at gyflawni amcanion amgylcheddol o dan y Gyfarwydeb Fframwaith Dŵr (CFfD)

Prif amcanion y Gyfarwydeb Fframwaith Dŵr yw diogelu a gwella'r amgylchedd dyfrol, a sicrhau defnydd cynaliadwy ar adnoddau dŵr ar gyfer datblygu economaidd a chymdeithasol.

Mae Strategaethau Rheoli Tynnu Dŵr Dalgylch (SRhTDD) yn dangos sut y rheolwn adnoddau dŵr dalgylch ac y cyfranwn at weithredu'r CFfD.

Mae SRhTDD yn cyfrannu at y CFfD trwy:

- ddarparu asesiad adnoddau dŵr o afonydd, llynnoedd, cronfeydd, aberoedd a dŵr daear, a elwir yn "ddyfroedd" o dan y CFfD;
- canfod dyfroedd nad yw eu llif yn gyfryw ag y gellid disgwyl iddynt fod o statws ecolegol da;
- atal dirywiad statws dyfroedd yn sgil tyniadau newydd;
- darparu canlyniadau sy'n goleuo Cynlluniau Rheoli Basnau Afonydd ([CRhBA](#)).

## Pryd y mae angen trwydded dynnu?

Mae arnoch angen trwydded gennym os dymunwch dynnu rhagor na 20m<sup>3</sup>/diwrnod (4,400 galwyn) o ddŵr y diwrnod o:

- afon neu nant;

- cronfa, llyn neu bwl;
- camlas;
- tarddell neu;
- ffynhonnell danddaearol.

Dibynna a roddir trwydded ai peidio ar faint o ddŵr sydd ar gael wedi diwallu anghenion yr amgylchedd a thynwyr presennol, ac a yw'r cyfiawnhad dros y tyniad yn rhesymol.

Os dymunwch ymgeisio am drwydded dynnu, neu newid trwydded sydd gennych eisoes, cysylltwch â ni:

- trwy'r ffôn ar 0300 065 3000
- trwy e-bost at [yholiadau@cyfoethnaturiolcymru.gov.uk](mailto:yholiadau@cyfoethnaturiolcymru.gov.uk)
- neu ymwelwch â'n gwefan ni yn [www.cyfoethnaturiolcymru.gov.uk](http://www.cyfoethnaturiolcymru.gov.uk).

### **Datblygu cynaliadwy**

Cynhyrchwyd y strategaeth drwyddedu hon gan ddefnyddio tystiolaeth a gwybodaeth a gasglwyd yn ystod y broses Strategaeth Rheoli Tynnu Dŵr Dalgylch (SRhTDD). Trwy'r broses hon, ystyriwn effaith y tynnu adeg llif mawr, cymhedrol neu fychan. Mae hynny o gymorth i reoli'r tynnu mew modd mwy cynaliadwy yn y dyfodol.

Rydym bellach yn cloriannu adnoddau dŵr ar raddfa is-ddalgylchol o'r enw "dyfroedd". Golyga hyn y gallwn ddarparu gwybodaeth fanylach ynghylch argaeledd adnoddau dŵr yn ardal SRhTDD Bae Abertawe o'i chymharu â'r raddfa a ddefnyddiwyd yn y strategaeth flaenorol.

O fewn y strategaeth hon rydym hefyd yn amlinellu lle y gall y bydd angen inni leihau cyfraddau tynnu presennol, a'n hagwedd ni at osod cyfyngiadau amser ar drwyddedau.

Manylir ynghylch cefndir, amcanion ac egwyddorion SRhTDD, yr egwyddorion cyffredinol a ddefnyddiwn wrth reoli trwyddedau tynnu, a chysylltiadau â mentrau eraill yn ein dogfen [Rheoli Tynnu Dŵr](#). Dylech ei darllen pan ddarllenoch strategaeth drwyddedu'r dalgylch neilltuol hwn.

## 2. Ardal SRhTDD Bae Abertawe

Ers i'r SRhTDD cyntaf gael eu cyhoeddi rydym wedi newid yr ardaloedd SRhTDD. Mae SRhTDD Bae Abertawe yn cwmpasu'r ardal a oedd gynt wedi'i chynnwys yn SRhTDD Nedd, Cynffig ac Ogwr (2005) ac afon Tawe o SRhTDD Tawe, Llwchwr a Gŵyr (2007).

Y dalgylchoedd afon sydd wedi'u cynnwys yn y SRhTDD hwn yw Tawe, Nedd, Afan, Cynffig, Ogwr ac Ewenni. Dalgylchoedd dŵr wyneb yn bennaf yw'r afonydd hyn i gyd. Ym mlaenau'r afonydd mae'r nentydd yn llifo'n gyflym a serth, tra mae dalgylchoedd y gwaelodion yn gymharol wastad. Yn y gwaelodion hyn mewn graddiant gwely'r afonydd, a chyflymder y llif felly, yn arafu'n sylweddol o'u cymharu â dalgylchoedd blaenau'r afonydd.

Mae ardal y SRhTDD yn ymledu o Abertawe yn y gorllewin i'r dwyrain o Ben-y-bont ar Ogwr a hyd at Fannau Brycheiniog yn y gogledd. Mae'n cwmpasu rhannau o ardal pedwar awdurdod lleol: Dinas a Sir Abertawe, Castell-nedd Port Talbot, Pen-y-bont ar Ogwr, a rhan fach o Fro Morgannwg. Y prif drefi yn yr ardal SRhTDD hon yw Abertawe, Castell-nedd, Port Talbot a Phen-y-bont ar Ogwr. Mae llawer o drefi a phentrefi llai ledled y dyffrynnoedd.

Mae ardal y SRhTDD yn cynnal ystod amrywiol o gynefinoedd a rhywogaethau. Caiff hyn ei adlewyrchu yn y nifer o safleoedd dynodedig o bwys Ewropeaidd a Chenedlaethol yn yr ardal, yn cynnwys Safleoedd o Ddiddordeb Gwyddonol Arbennig (SoDdGA), Ardaloedd Cadwraeth Arbennig (ACA) ac Ardaloedd Gwarchodaeth Arbennig (AGA). Mae rhan o Barc Cenedlaethol Bannau Brycheiniog yn ardal y SRhTDD hefyd. Mae'r holl afonydd yn ardal y SRhTDD yn cynnal pysgodfeydd a buddiannau cadwraeth pwysig.

Gwledig yn bennaf yw'r dalgylchoedd yn ardal y SRhTDD hon gyda rhai ardaloedd sylweddol o ddatblygu trefol a diwydiannol, yn ogystal â pharciau siopa, yn enwedig yng nghyffiniau'r trefi mwy ac yn y dyffrynnoedd. Er mai amaethyddiaeth yw'r defnydd tir pennaf, mae diwydiant yn bwysig iawn yn yr ardal. Mae'r diwydiannau mawr wedi'u canoli ar hyd coridor yr M4 rhwng Abertawe a Phen-y-bont ar Ogwr, gyda diwydiannau llai wedi'u lleoli ar ystadau diwydiannol ar hyd a lled yr ardal.

Ceir ffermydd llaeth, defaid a chig eidion ar draws yr ardal. Defnyddir ardaloedd o dir comin ar gyfer pori, yn bennaf ym mlaenau dalgylchoedd Tawe a Nedd. Mae lefel uchel o goedwigaeth ym mlaenau dalgylchoedd Nedd ac Afan, a'r olaf sydd â'r lefel uchaf o orchudd coedwig yn y Deyrnas Unedig. Gwelwyd llawer o ddatblygiadau preswyl yn cael eu codi yn nalgylch Ogwr yn ardal Pen-y-bont ar Ogwr dros y blynyddoedd diwethaf.

Mae adnoddau dŵr o fewn ardal y SRhTDD hon o bwys economaidd, cymdeithasol ac amgylcheddol mawr erbyn hyn. Y mater allweddol i'r ardal yw gwella'r warchodaeth amgylcheddol ar safleoedd lle mae'r llif yn isel oherwydd tynnu dŵr heb gael effaith andwyol ar ddiwydiant sydd yno'n barod a'r economi leol, nac atal mewnfuddsoddi a datblygu newydd.

Mae dau rwydwaith camlesi yn nalgylch Nedd, sef Camlas Nedd a Chamlas Tennant, tra mae Camlas Abertae yn torri drwy ddalgylch Tawe. Adeiladwyd y rhain yn wreiddiol i gefnogi'r pyllau glo yn yr ardal. Mae Camlas Nedd yn cael ei hadfer ac fe'i defnyddir mewn mannau ar gyfer mordwyaeth. Defnyddir y tair system gamlas i ddarparu dŵr i dynnwyr dŵr eraill.

Mae'r tyniadau mwyaf ar gyfer defnydd diwydiannol, yn cynnwys tyniadau gan waith dur Tata a melin bapur SCA Hygiene Products Tissue Ltd, ynghyd â nifer o dyniadau gan Dŵr Cymru Welsh Water i gyflenwi dŵr i'r cyhoedd yn ogystal â chyflenwi'n uniongyrchol i ddiwydiant.

Mae 71 o dyniadau trwyddedig yn ardal SRhTDD Bae Abertawe, 47 ohonynt o ddyfroedd wyneb a 24 o ddyfroedd daear. Caiff dros 97% o holl gyfaint y dŵr sydd wedi'i drwyddedu ei dynnu o ddyfroedd wyneb. Mae tynnu dŵr ar gyfer pŵer hydro-electrig i gyfrif am bron i 40% o'r dŵr sydd wedi'i drwyddedu. Tynnu gan ddiwydiant i gael dŵr prosesu yw'r prif ddefnydd defnyddiadol ac mae i gyfrif am fwy na 34% o'r dŵr sydd wedi'i drwyddedu.



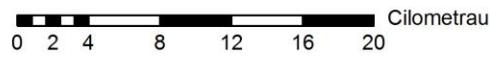
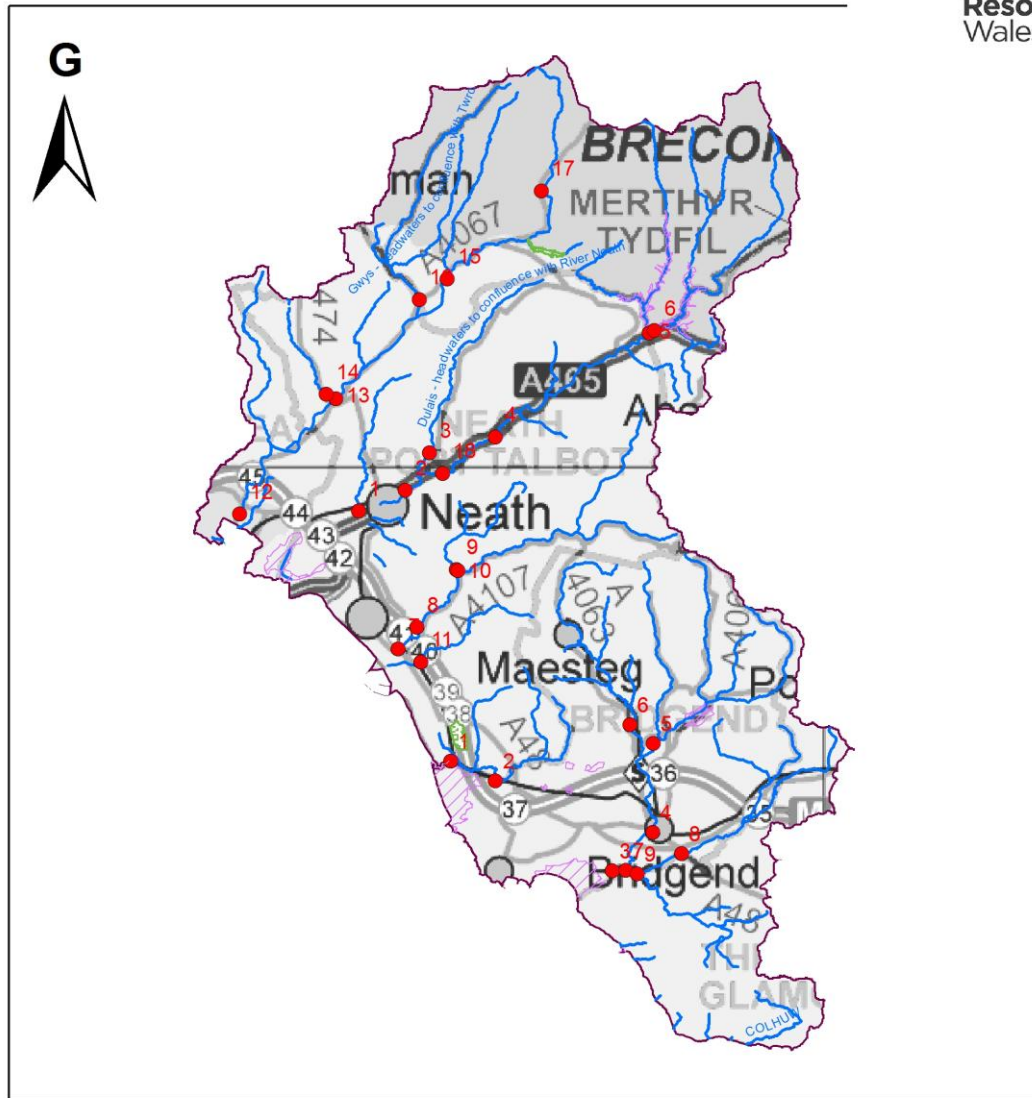
ABP yw'r defnyddiwr dŵr ail fwyaf yn ardal y SRhTDD. Gwna hynny o afon Afan at ddibenion mordwyaeth, er mwyn cynnal y lefel yn y dociau a chyflenwi'r dŵr sydd wedi'i drwyddedu i gael ei dynnu o'r dociau gan Tata a Civil & Marine Slag & Cement.

Mae Cynllun Hydro-electrig Morglawdd Tawe wedi'i leoli o fewn estyniad llanw afon Tawe. I warchod tynnu dŵr ar gyfer y cynllun hwn, cyfyngir ar dynnu defnyddiadol yn nalgylch Tawe drwyddo draw o dan delerau caniatâd i randdirymu y drwydded tynnu dŵr. Mae Adran 4.2.1 yn egluro sut mae'r tyniadau presennol yn effeithio ar argaeledd dŵr ar hyn o bryd.

Caiff dŵr daear ei ddefnyddio'n helaeth ledled yr ardal i gynnal nifer fawr o dyniadau amaethyddol a domestig bach. Er bod y rhain yn niferus, nid yw'r cyfeintiau'n arwyddocaol.

Map 2 dalgylch ardal SRhTDD Bae Abertawe.

# Ardal SRhTTD Bae Abertawe



## Eglurhad

- Mannau Asesu SRhTTD Bae Abertawe
- Afon SRhTDD Bae Abertawe
- Safle dynodedig
  - ACA
  - AGA
  - SoDdGA

© Hawfraint a hawliau cronfa ddata'r Goron 2013.  
Rhif Trwydded yr Arolwg Ordnans 100019741.

Seilir rhai o nodweddion y map hwn ar ddata gofodol digidol tan drwydded y Ganolfan Ecolog a Hydroleg (CEH).

Dyddiad creu 27 Chwefror 2013

**Map 2 – Ardal SRhTDD Bae Abertawe**

# 3. Argaeledd adnoddau dŵr ardal SRhTDD Bae Abertawe

## 3.1 Asesu adnoddau

Mae asesu adnoddau wrth graidd rheoli tynnu. Er mwyn rheoli dŵr yn effeithiol, mae angen inni ddeall faint sydd ar gael, a phle mae ar gael, wedi ystyried anghenion yr amgylchedd. Mae gennym rwydwaith arolygu ar gyfer mesur llif afonydd a lefelau dŵr daear. Defnyddiwn y data hwn, ynghyd â'n gwybodaeth ni am ddylanwadau dynol ac anghenion amgylcheddol, i sefydlu gwaelodlin argaeledd dŵr ar gyfer pob dŵr unigol, sydd â'i gilydd yn creu darlun ar gyfer y dalgylch. Prif gydrannau'r asesiad hwn sydd o gymorth inni amgyffred argaeledd adnoddau dŵr yw:

- dynodiad adnoddau gyfer yr amgylchedd, a ddiffinir yn gyfran o'r llif naturiol, ac a elwir yn Fyneyydd Llif Amgylcheddol (MLIA);
- y sefyllfa Llwydr Drwyddedig (LID), sef sefyllfa lle defnyddid yr holl drwyddedau i'w heithaf;
- y sefyllfa Ddiweddar Wirioneddol (DW), sef faint o ddŵr a dynnwyd, mewn gwirionedd, ar gyfartaledd yn ystod y chwe blynedd diwethaf.

Mae llif afonydd yn newid yn naturiol gydol y flwyddyn, felly dymunwn ddiogelu amrywiaeth llif ein hafonydd. Defnyddiwn ystadegau llif i'n cynorthwyo yn hynny. Mynegir ystadegau llif yn ganran yr amser y mae'r llif yn fwy na hynny. Golyga llif Q95, er enghraifft, fod llif yr afon yn fwy na'r llif Q95 95% o'r amser. Amcangyfrifir argaeledd adnodd ar bedwar gwahanol lif, sef Q95 (lleiaf), Q70, Q50 a Q30 (mwyaf).

Rhydd yr wybodaeth hon ddarlun realistig o faint o ddŵr sydd ar gael ar hyn o bryd yn unrhyw ddŵr neilltuoel. Mae "dyfroedd" yn unedau dŵr wyneb neu ddŵr daear is-ddalgylchol, a ddefnyddiwn ar gyfer cynnal asesiadau a mapio canlyniadau.

## 3.2 Argaeledd adnoddau

### 3.2.1 Dŵr wyneb

Os dymunwch dynnu dŵr, mae angen i chi wybod pa adnoddau dŵr sydd ar gael o fewn dalgylch, ac ymhle y caniateir tynnu at ddibenion defnyddiadol. Er mwyn dangos hyn, bu inni ddatblygu trefn ddsbarthu a fynega:

- y cydbwysedd cymharol rhwng y gofynion amgylcheddol am ddŵr, a faint a drwyddedir ar gyfer tynnu;
- a yw dŵr ar gael ar gyfer rhagor o dynnu;
- ardaloedd ple y gall y bydd angen lleihau tynnu.

Pennir argaeledd dŵr gan y berthynas rhwng llifau trwyddedig cyflawn a gwirioneddol diweddar mewn perthynas â'r MLIA. Dangosir y canlyniadau a fepir ar y dyfroedd hyn gan wahanol liwiau argaeledd dŵr sy'n dangos argaeledd adnoddau dŵr ar gyfer rhagor o dynnu. Esbonnir y lliwiau argaeledd adnoddau dŵr hyn yn Nhabl 1.

Yn ychwanegol at y lliwiau argaeledd adnoddau dŵr hyn, rydym wedi dosbarthu rhai dyfroedd dŵr wyneb yn rhai "statws hydrolegol uchel", o liw glas ar y mapiau. Yn y dyfroedd hyn nid oes fawr ddim tynnu, a dangosant amgylchiadau llif nad aflonyddwyd arnynt, i bob diben, neu rai agos at naturiol.

Dengys Map 3 liwiau argaeledd adnoddau dŵr ardal SRhTDD Bae Abertawe. Nid oes dyfroedd o 'statws hydrolegol uchel' yn ardal y SRhTDD hon.

Dosbarth arall o ddyfroedd yw'r Dyfroedd a Addaswyd yn Sylweddol (DAS). Gellir eu dosbarthu felly am lawer i reswm, ond yn achos adnoddau dŵr fe'u dosberthir felly os cynhwysant llyn a/neu gronfa sy'n dylanwadu ar natur y llif o'r man hwnnw at i lawr yr afon. Bernir bod y dyfroedd islaw'r llyn neu'r gronfa wedi eu haddasu'n sylweddol, hefyd.

Yn ystod penderfynu ynghylch trwydded newydd, ychwanegwn ati unrhyw amodau angenrheidiol ar gyfer diogelu llifau. Seiliwn amodau'r drwydded ar argaeledd yr adnodd dŵr ar wahanol lifau (o fawr i fychan). Rhestru Tabl 1 oblygiadau trwyddedu ar gyfer pob lliw argaeledd adnodd dŵr.

Yn achosion lle bo diffyg llif (h.y. mae'r DW yn llai na'r MLIA), neu mae perygl y bydd diffyg llif (h.y. mae'r LID yn llai na'r MLIA), efallai y bydd dŵr ar gael i'w dynnu pan fo'r llif yn fawr. Golyga hyn y gall y bydd dŵr yn brin ar lif bychan, ond ar gael i'w dynnu ar lif canolig neu fawr. Efallai y rhoddir trwydded, ond gyfan amodau sy'n diogelu'r llifau bychain. Hynny, fel arfer, ar lun amod Llif Annibynnol (LIA), sy'n mynnu bod tynnu'n peidio pan fo llif yr afon yn llai na maint penodol. Efallai, hefyd, yr ategir afon yn sylweddol gan lifau o gronfa, a bod ei llifau 'bychain' yn annaturiol o fawr: sy'n golygu bod amgylchedd yr afon ar ei fwyaf agored i berygl pan fo'r llif yn ganolig.

Lliw argaeledd adnodd dŵr	Goblygiad ar gyfer trwyddedu
Patrymedd hydrolegol sylweddol	Mae rhagor o ddŵr nag y mae'i angen ar gyfer diwallu anghenion yr amgylchedd. Eithr oherwydd bod angen cynnal natur agos dilychwin y dŵr unigol hwnnw, mae cyfyngu llym ar ragor o dynnu.
Dŵr ar gael ar gyfer trwyddedu	Mae rhagor o ddŵr nag y mae'i angen ar gyfer diwallu anghenion yr amgylchedd. Gellir ystyried trwyddedau newydd, gan ddibynnu ar effeithiau lleol ac i gyfeiriad y llif.
Dŵr cyfyngedig ar gael ar gyfer trwyddedu	Llifau trwyddedig llawn yn llai na'r MLIAau. Os tynnir yr holl ddŵr trwyddedig, ni fydd digon yn weddill at anghenion yr amgylchedd. Ni roddid unrhyw drwyddedau defnyddiadol eraill. Efallai mai addas, hefyd, fyddai ymchwilio i bosibiliadau lleihau peryglon cwbl drwyddedig. Efallai bod dŵr ar gael os gallwch 'brynu' hawl tynnu dŵr gan un sydd â thrwydded eisoes (sef masnachu trwydded).
Nid oes dŵr ar gael ar gyfer trwyddedu	Llifau Diweddar Gwirioneddol yn llai na'r MLIA. Tanlinella'r sefyllfa hon ddyfroedd lle mae'r llifau'n llai na'r gofyniad llif mynegol ar gyfer helpu cynnal Statws Ecolegol Da (yn ôl gofynion y Gyfarwydeb Fframwaith Dŵr). Sylwer: Ar hyn o bryd, rydym yn ymchwilio i ddyfroedd nad ydynt yn cynnal Statws Ecolegol Da / Potensial Ecolegol Da. Ni roddir rhagor o drwyddedau defnyddiadol. Efallai bod dŵr ar gael os gallwch 'brynu', gan un sydd â thrwydded eisoes, cyfaint o ddŵr sydd gymaint â'r hyn a dynnwyd yn ddiweddar.
DAS	Mae llif y dyfroedd hyn wedi'i addasu gan ollyngiadau digolledol o gronfeydd, neu y mae ychwanegu at eu llif. Fe'u gelwir, yn aml, yn 'ddyfroedd rheoledig'. Gellid eu rheoli trwy gytundeb gweithredu, a ddelir yn aml gan gwmni dŵr. Dibynna argaeledd dŵr ar y cytundebau gweithredu hyn. Ceir rhagor o wybodaeth, os yn berthnasol, yn adran 4.2.1 Dŵr Wyneb. Efallai y bydd dŵr ar gael i'w dynnu mewn dalgylchoedd helaeth eu gollyngiadau. Mae angen i chi gysylltu â ni er mwyn canfod rhagor.

**Tabl 1 - Goblygiadau lliwiau argaeledd adnoddau dŵr.**

### 3.2.2 Dŵr daear

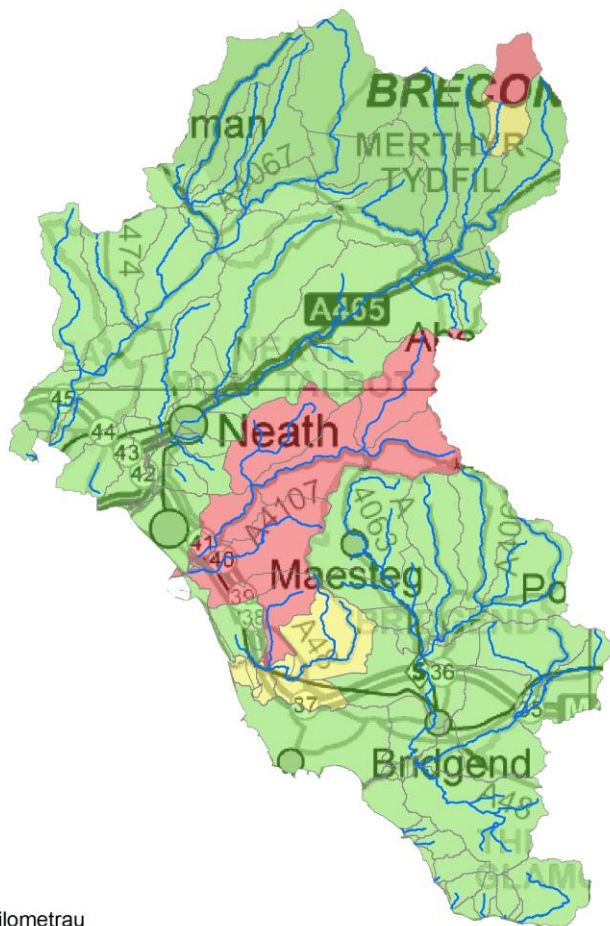
Llywir argaeledd dŵr daear gan liwiau argaeledd adnodd dŵr wyneb, oni bo gennym well wybodaeth ynghylch prif ddyrhaenau neu'r ydym yn ymwybodol o faterion lleol y mae angen inni'u hamddiffyn.

Ewch i adran 4.2.2 i gael rhagor o wybodaeth.

Dengys Map 3 liwiau argaeledd adnodd dŵr yn ardal SRhTDD Bae Abertawe, a hynny yn achos dyfroedd daear ac wyneb.

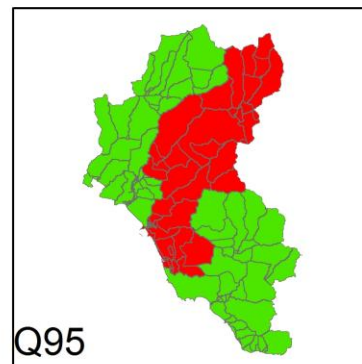
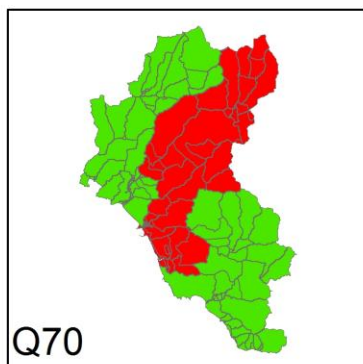
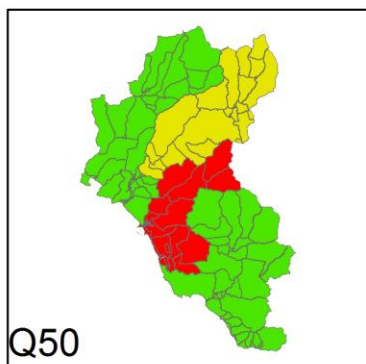
Lliw argaeledd adnodd UADD	Goblygiad ar gyfer trwyddedu
Dŵr ar gael ar gyfer trwyddedu	Dengys cydbwysedd uned dŵr daear fod dŵr daear ar gael ar gyfer trwyddedu. Gellir ystyried trwyddedau newydd, gan ddibynnu ar effeithiau ar dynwyr eraill ac ar ddŵr wyneb.
Dŵr cyfyngedig ar gael ar gyfer trwyddedu	<p>Dengys cydbwysedd uned dŵr daear fod rhagor o ddŵr wedi'i drwyddedu na'r hyn sydd ar gael <b>NEU</b> fod effeithiau lleol hysbys yn debygol ar gorstiroedd dibynadwy neu lefelau dŵr daear, neu achosi mewnwthiadau ond gyda dewisiadau rheoli wedi'u darparu.</p> <p>Yn unedau dŵr daear cyfyngedig, ni roddir trwyddedau defnyddiadol newydd. Efallai mai addas, hefyd, fyddai ymchwilio i bosibiliadau lleihau peryglon cwbl drwyddedig. Efallai bod dŵr ar gael os gallwch 'brynu' hawl tynnu dŵr gan un sydd â thrwydded eisoes (sef masnachu trwydded).</p> <p>Efallai bod cyfyngiadau yn unedau eraill yn rhai ardaloedd: mewn perthynas â mewnwthiad heli, e.e.</p>
Nid oes dŵr ar gael ar gyfer trwyddedu	<p>Dengys cydbwysedd uned dŵr daear y tynnwyd rhagor o ddŵr, ar sail symiau diweddar, na'r swm sydd ar gael.</p> <p>Ni roddir ychwaneg o drwyddedau defnyddiadol.</p>

# Lliwiau argaeledd adnoddau dŵr SRhTTD Bae Abertawe



0 5 10 20 30 Cilometrau

Q30



## Eglurhad

- Afonydd SRhTTD Bae Abertawe
- DU SRhTTD Bae Abertawe
- Dŵr ar gael ar gyfer trwyddedu
- Dŵr cyfyngedig ar gael ar gyfer trwyddedu
- Nid oes dŵr ar gael ar gyfer trwyddedu

Dyddiad creu 27 Chwefror 2013

© Hawlfraint a hawliau cronfa ddata'r Goron 2013.  
Rhif Trwydded yr Arolwg Ordnans 100019741.

Seilir rhai o nodweddion y map hwn ar ddata gofodol digidol tan drwydded y Ganolfan Ecoleg a Hydroleg (CEH).

**Map 3 - Lliwiau argaeledd adnodd dŵr ar gyfer SRhTDD Bae Abertawe**

### 3.3 Argaeledd adnodd

Os dymunwch ymgeisio am drwydded, talai i chi ystyried y gall na fyddai tyniad defnyddiadol newydd yn gwbl ddibynadwy yn rhai ardaloedd. Seilir gwybodaeth dibynadwyedd ar liwiau argaeledd adnodd SRhTDD, ac y mae'n fodd dangos dibynadwyedd tyniadau newydd ym mhob cyflwr llif.

Mae argaeledd dŵr ar gyfer tynnu o afon yn amrywio'n fawr yn ôl a yw'r llif yn fawr ynteu'n fychan. Trwy asesu faint o ddŵr sydd ar gael ar wahanol lifau, mae modd gweld lle bo gormodedd ynteu diffyg dŵr, a dibynadwyedd cysylltiedig tyniad. Arwydd yn unig yw hwn: trafodir dibynadwyedd gwirioneddol trwydded pan ymgeisir.

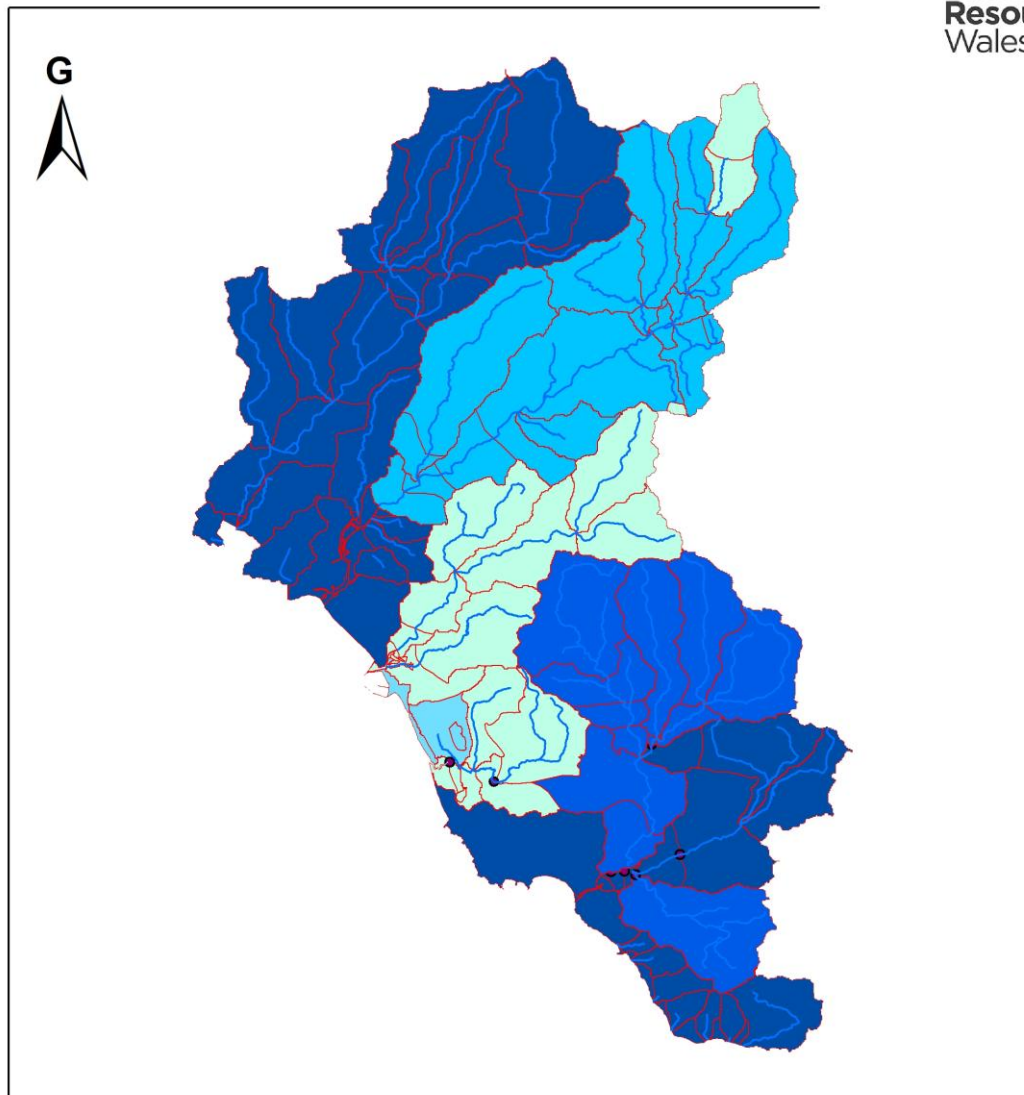
Dengys Tabl 2 y liw argaeledd adnodd cysylltiedig â chanran dibynadwyedd tyniad defnyddiadol. Mynega Map 4 dibynadwyedd adnodd ardal SRhTDD Bae Abertawe, wedi'i fynegi'n ganran amser.

Adnodd	Canran o'r amser y gallai adnodd defnyddiadol ychwanegol fod ar gael
	Tyniad defnyddiadol ar gael <b>llai na 30%</b> o'r amser.
	Tyniad defnyddiadol ar gael <b>o leiaf 30%</b> o'r amser.
	Tyniad defnyddiadol ar gael <b>o leiaf 50%</b> o'r amser.
	Tyniad defnyddiadol ar gael <b>o leiaf 70%</b> o'r amser.
	Tyniad defnyddiadol ar gael <b>o leiaf 95%</b> o'r amser.
	Nis aseswyd

**Tabl 2 - Canran dibynadwyedd tyniad defnyddiadol.**



SRhTTD Bae Abertawe  
Argaeledd Adnodd (% o'r amser)



0 1.5 3 6 9 12 15 Cilometrau

**Eglurhad**

-  Dŵr Unigol SRhTTD Bae Abertawe
-  Tyniad defnyddiadol ar gael llai na 30% o'r amser
-  Tyniad defnyddiadol ar gael o leiaf 30% o'r amser
-  Tyniad defnyddiadol ar gael o leiaf 50% o'r amser
-  Tyniad defnyddiadol ar gael o leiaf 70% o'r amser
-  Tyniad defnyddiadol ar gael o leiaf 95% o'r amser

© Hawlfraint a hawliau cronfa ddata'r Goron 2013.  
Rhif Trwydded yr Arolwg Ordnans 100019741.

Seilir rhai o nodweddion y map hwn ar ddata  
gofodol digidol tan drwydded y Ganolfan  
Ecoleg a Hydroleg (CEH).

Dyddiad creu 27 Chwefror 2013

**Map 4 - Dibynadwyedd yr adnoddau dŵr wedi'i fynegi ar ffurf canran o'r amser y maent ar gael**



# 4. Sut y rheolwn dyniadau yn ardal SRhTDD Bae Abertawe

## 4.1 Egwyddorion

Amlinella'r ddogfen Rheoli Tynnu Dŵr yr egwyddorion cyffredinol a ganlynwn wrth reoli ein hadnoddau dŵr. Yn yr adran hon, amlinellir sut y gweithredwn yr egwyddorion hyn yn ardal SRhTDD Bae Abertawe. Os dymunwch dynnu dŵr, amlinella ymhle y mae dŵr ar gael ar gyfer rhagor o dynnu, a'r egwyddorion a ganlynwn wrth gloriannu'ch cais chi am drwydded.

### Y broses ymgeisio am drwydded dynnu

Rhaid i unrhyw un sy'n dymuno cymryd rhagor nag  $20\text{m}^3$ /diwrnod (4,400 galwyn) o 'ffynhonnell gyflenwi' (afon, nant, llyn, ffynnon, dŵr daear ac ati) fod â thrwydded. Mae proses ymgeisio am dyniad yn debyg i'r broses gynllunio, yn gymaint ag y gall y mynnwn yr hysbysebwr y cais, ac y gofynnwn am wybodaeth amgylcheddol ategol. Wrth ystyried y cais, edrychwn a yw'r symiau yr ymgeisir amdanynt, a diben y tyniad, yn rhesymol; bod digon o ddŵr ar gael i'w gynnal, a bod yr effeithiau dichonol ar yr amgylchedd a defnyddwyr dŵr eraill yn rhesymol. Gan ddibynnu ar ganlyniad ein hymchwiliadau, rhoddwn drwydded un ai'n unol â'r cais amdani, ynteu ag amodau sy'n cyfyngu'r tynnu er mwyn diogelu'r amgylchedd neu ddefnyddwyr eraill. Yn rhai achosion, efallai y bydd rhaid inni wrthod y cais. Mae gan unrhyw ymgeisydd nad yw'n fodlon â'n penderfyniad ni hawl apelio yn ei erbyn.

### Penderfynir pob un cais yn ôl ei deilyngdod

Er y gallai'r ddogfen hon ddweud bod dŵr ar gael ar gyfer rhagor o dynnu, ni waranta hynny y bydd pob cais yn llwyddiannus. Penderfynwn ar bob un cais yn ôl ei deilyngdod ac unrhyw effeithiau lleol.

### Ni waranta trwydded fod dŵr ar gael

Mae'n bwysig deall na warantwn y cyflenwad dŵr pan roddwn drwydded. Rhaid inni ddiogelu'r amgylchedd a hawliau tynnwyr eraill. Er mwyn gwneud hyn, efallai yr ychwanegwn gyfyngiadau at drwyddedau. Mae angen i ddeiliaid trwyddedau ddeall goblygiadau hyn, gan yr effeithia ar ddibynadwyedd y cyflenwad. Ym mlynnyddoedd sychach, er enghraifft, mae'n fwy tebygol y daw'r cyfyngiadau hyn i rym, ac yr atelir tynnu.

### Rheolir tyniadau er mwyn diogelu'r amgylchedd.

### Dim dirywiad ecolegol

Cloriannwn effaith ceisiadau newydd am dyniadau er mwyn sicrhau y bydd y llifau afon canlyniadol:

- yn cynnal ecoleg dda, neu, onid yw'r ecoleg yn dda, na fydd yn gwaethygu rhagor ar ecoleg ein hafonydd;
- yn cynnal cyflwr agos ddigyffwrdd dyfroedd patrymedd hydrolegol sylweddol.
- Gweithredwn, os bydd angen, i gyfyngu'r cynnydd yn nhyngu presennol os tybiwn yr arweinia hynny ar ddirywiad yr ecoleg neu gyflwr agos ddigyffwrdd dyfroedd patrymedd hydrolegol sylweddol.

Mae a wnelo'r egwyddorion hyn â'r dŵr lle ceir y tyniad, a hefyd â phob dŵr yng nghyfeiriad y llif y gall yr effeithir arnynt gan unrhyw leihad llif o ganlyniad i dynnu. Golyga wneud hyn y cynhaliwn statws y dŵr fel y'i hysbysir yn y Cynlluniau Rheoli Basnau Afonydd (2009), ac y sicrhawn gydymffurfiaeth â Chyfarwydddeb Fframwaith Dŵr yr Undeb Ewropeaidd.

### Effeithlonrwydd dŵr a rheoli'r galw

Mae angen inni wneud y defnydd gorau o'n hadnoddau dŵr presennol. Gall cymryd camre effeithlonrwydd dŵr a rheoli'r galw ein cynorthwyo i gyflawni'r nod hwn. Mae effeithlonrwydd dŵr yn un o'r profion y bydd angen eu bodlonni cyn y rhoddwn drwydded newydd neu yr adnewyddwn drwydded â chyfyngiad amser. Hyrwyddwn ddefnyddio dŵr mewn modd doeth ac effeithlon, a chamre cyfyngu'r galw (a lleihau gollyngiadau) er mwyn ffrwyno twf tynnu a chyfyngu'r effaith ar lifau ac unrhyw effaith ganlyniadol ar yr amgylchedd. Ceir rhagor o fanylion ein hagwedd gyffredinol at drwyddedu yn y ddogfen Rheoli Tynnu Dŵr.

## **Croniadau**

Mae croniad yn argae, yn gored neu'n adeilad arall mewn dyfrffordd fewndirol sy'n atal neu'n llesteirio llif, neu'n codi lefelau dŵr, neu'r ddau beth. Delir â cheisiadau am groniadau fesul achos unigol.

## **Ynni dŵr**

Nid yw tynnu dŵr ar gyfer ynni dŵr yn ddefnyddiol, gan yr arferir dychwelyd yr holl ddŵr i'r ddyfrffos. Pennir Llifau Annibynnol ac uchafsymiau cyfaint tynnu yn unol â'n cyfarwyddyd, ac ar sail yr asesiad o berygl amgylcheddol ar gyfer pob un cynllun. Am ragor o wybodaeth, gweler ein [gwefan](#).

## **4.2 Cyfyngiadau ar dynnu**

Wrth roi trwydded, rhaid inni ddiogelu'r amgylchedd a hawliau tynnwyr eraill. Er mwyn gwneud hyn, efallai yr ychwanegwn amodau at drwyddedau.

### **Trwyddedau tan gyfyngiad amser**

Gan gydnabod newidiadau yn y galw am adnoddau dŵr, bydd cyfyngiad amser ar bob trwydded a newid newydd (arall na newidiadau sy'n golygu tynnu llai, neu newidiadau mân nad ydynt yn effeithio ar yr amgylchedd). Caniatâ hynny adolygu trwyddedau tynnu'n achlysurol, a'u newid, lle mae amgylchiadau wedi newid ers y rhoddwyd y drwydded.

Mae gan bob trwydded newydd mewn ardal SRhTDD ddyddiad darfod cyffredin (DDC), fel y gellir eu hadolygu oll ar yr un pryd. Pan wneir cais o fewn chwe blynedd i'r DDC, byddwn, yn gyffredinol, yn gosod y DDC canlyniadol ar unrhyw drwydded a roddir. Hynny er mwyn osgoi rhoi trwyddedau sy'n parhau llai a llai o amser wrth i'r DDC agosáu. Golyga hyn y gall y DDC dechreuol ar drwydded barhau rhwng 6 a 18 mlynedd. Pan roddir trwydded newydd yn lle'r hen, bydd yn parhau 12 mlynedd, fel arfer.

Lle'r ydym, fodd bynnag, yn ansicr ynghylch effeithiau tymor hir tyniad, rhoddwn drwydded tymor byr, yn ystod pa gyfnod yr arolygir effeithiau dichonol.

Mae deg ar hugain o drwyddedau ardal SRhTDD Bae Abertawe tan gyfyngiad amser. Mae DDCau pob deuddeng mlynedd. Y DDC nesaf ar gyfer SRhTDD Bae Abertawe yw 2029 a'r un canlynol yw 2041..

Ceir rhagor o wybodaeth am osod trwyddedau tan gyfyngiad amser yn [Rheoli Tynnu Dŵr](#).

### **Amodau llif annibynnol**

Er mwyn diogelu'r amgylchedd, efallai y rhoddwn drwydded ag amod a elwir yn 'Llif Annibynnol' (LIA). Dywed fod rhaid rhoi'r gorau i dynnu os yw llif afon yn gostwng islaw'r hyn y mae'i angen er mwyn diogelu'r amgylchedd: felly "Llif Annibynnol".

#### **4.2.1 Dŵr wyneb**

Aseswn lifau dŵr wyneb ym Mannau Asesu (MA), sef manau o bwys ar yr afon, yn aml yng nghymer dwy afon fawr, neu lle bo gorsaf fedryddu. Os â'r llif yn llai na'r MLIA, efallai y gosodir amodau LIA ar dyniadau newydd.

Rhydd Tablau 3a a 3b syniad o faint o ddŵr sydd ar gael ar gyfer rhagor o dynnu, a'r cyfyngiadau cysylltiedig y gallwn eu rhoi ar drwyddedau tynnu newydd a newidiedig. Gallai'r llif yn y blaenddyfroedd neu ar lednentydd nad ydynt wedi cael eu hasesu fod yn llawer is nag ym MA'r SRhTDD. Gallai tynnu dŵr o'r darnau hyn o afonydd fod yn ddarostyngedig i wahanol gyfyngiadau a chyfeintiau na'r rhai sydd wedi'u nodi isod

Cysylltir pob LIA â MA, ac y mae'n ddibynnol ar yr argaeledd adnodd yn y MA hwnnw. Yn rhai achosion, efallai y bydd cyfyngiadau ychwanegol ar drwyddedau lle bo argaeledd adnodd pwysicach i lawr yr afon, er mwyn diogelu gofynion ecolegol yr afon. Manylir ynghylch hynny yng ngholofn olaf Tabl 3, os yw'n berthnasol.

Mae pob cais am drwydded dynnu'n destun asesiad er mwyn ystyried unrhyw faterion lleol ac ymhellach i gyfeiriad y llif, ac efallai y bydd unrhyw dynnu canlyniadol yn destun cyfyngiadau ychwanegol.

Gan ddarllen o'r pen i'r gwaelod, ceir yn Nhablau 3a a 3b MA ardal SRhTDD Bae Abertawe. Gan ddarllen ar draws y colofnau, gallwch weld y LIA dichonol y gall y'i rhoddir ar y drwydded; nifer y dyddiau y gall y bydd dŵr ar gael o dan y cyfyngiad hwn, ac, yn fras, cyfaint y dŵr, mewn megalitrau'r diwrnod (MI/d), a allai fod ar gael. Lle bo dŵr ar gael waeth faint fo'r llif, efallai y gosodwn Llif Gweddilliol Lleiaf (LIGLI) er mwyn diogelu llifau bychain iawn. Penderfynwn ar hyn fesul achos unigol.

Manylir ar ystyriaethau sy'n benodol i bob MA o ran argaeledd dŵr, cyfyngiadau, ac ati, yn y testun islaw'r tablau.

MA	Enw	Lliw argaeledd adnodd dŵr	Cyfyngiad LIA (MI/d)	Nifer diwrnodau'r flwyddyn y gallai tyniad fod ar gael	Cyfaint bras sydd ar gael oherwydd cyfyngiad (MI/d)	Oes yna orsaf fedryddu yn y MA hwn?	Cyfyngiadau ychwanegol
1	Cynffig ar y terfyn llanw	Nid oes dŵr ar gael ar gyfer trwyddedu	Ddim yn berthnasol	Ddim yn berthnasol	0	Nac oes	Gweler y strategaeth drwyddedu isod.
2	Cynffig i fyny'r afon o'i chymer â Nant Castle	Nid oes dŵr ar gael ar gyfer trwyddedu	Ddim yn berthnasol	Ddim yn berthnasol	0	Nac oes	Gweler y strategaeth drwyddedu isod.
3	Ogwr ar y terfyn llanw	Dŵr ar gael ar gyfer trwyddedu	LLA2 138.1MI/d (Q85)	310	7.1	Nac oes	Gweler y strategaeth drwyddedu isod.
4	Ogwr ger gorsaf fedryddu Pen-y-bont	Dŵr ar gael ar gyfer trwyddedu	LLA2 134.4MI/d (Q85)	310	7.1	Oes	Diystyrwyd y canlyniadau i warchod y llifau ym MA3 sef yr MA tyngedfennol. Gweler y strategaeth drwyddedu isod.
5	Ogwr ger gorsaf fedryddu Brynmenyn	Dŵr ar gael ar gyfer trwyddedu	LLA2 84.2MI/d (Q85)	310	7.1	Oes	Diystyrwyd y canlyniadau i warchod y llifau ym MA3 sef yr MA tyngedfennol. Gweler y strategaeth drwyddedu isod.
6	Llynfi ger gorsaf fedryddu'r Goetre-hen	Dŵr ar gael ar gyfer trwyddedu	LLA2 40.3MI/d (Q85)	310	6.8	Oes	Gweler y strategaeth drwyddedu isod.
7	Ewenni i fyny'r afon o Schwyll / y terfyn llanw	Dŵr ar gael ar gyfer trwyddedu	LIGLI 25.8MI/d	365	0.8	Nac oes	Gweler y strategaeth drwyddedu isod.
8	Ewenni ger	Dŵr ar	LIGLI	365	1.4	Oes	Gweler y

	gorsaf fedryddu Keepers Lodge	gael ar gyfer trwyddedu	20.1MI/d				strategaeth drwyddedu isod.
9	Alun i fyny'r afon o'i chymer ag afon Ewenni	Dŵr ar gael ar gyfer trwyddedu	LLA2 5.2MI/d (Q85)	310	2.1	Nac oes	Gweler y strategaeth drwyddedu isod.

**Tabl 3a - Argaeledd dŵr i fannau asesu dalgylchoedd Cynffig, Ogwr ac Ewenni.**

MA	Enw	Lliw argaeledd adnodd dŵr	Cyfyngiad LIA (MI/d)	Nifer diwrnodau'r flwyddyn y gallai tyniad fod ar gael	Cyfaint bras sydd ar gael oherwydd cyfyngiad (MI/d)	Oes yna orsaf fedryddu yn y MA hwn?	Cyfyngiadau ychwanegol
1	Clydach i fyny'r afon o'i chymer ag afon Nedd	Dŵr ar gael ar gyfer trwyddedu	LIGLI 2.5MI/d	365	0.2	Nac oes	Gweler y strategaeth drwyddedu isod.
2	Nedd ar y terfyn llanw	Dŵr ar gael ar gyfer trwyddedu	LLA4 352.7MI/d (Q65)	237	19	Nac oes	Gweler y strategaeth drwyddedu isod.
3	Dulais ger gorsaf fedryddu Cilffriw	Dŵr cyfyngedig ar gael ar gyfer trwyddedu	Ddim yn berthnasol	Ddim yn berthnasol	0	Oes	Gweler y strategaeth drwyddedu isod.
18	Afon Nedd i fyny'r afon o Tonna	Dŵr cyfyngedig ar gael ar gyfer trwyddedu	LLA4 287.6MI/d (Q65)	237	19	Nac oes	Diystyrwyd y canlyniadau i warchod y lliafau ym MA2 sef yr MA tyngedfennol. Gweler y strategaeth drwyddedu isod.
4	Nedd ger gorsaf fedryddu Resolfen	Dŵr cyfyngedig ar gael ar gyfer trwyddedu	LLA4 271.9MI/d (Q65)	237	19	Oes	
5	Nedd Fechan i fyny'r afon o'i chymer ag afon Nedd	Dŵr cyfyngedig ar gael ar gyfer trwyddedu	LLA4 53.9MI/d (Q65)	237	13.7	Nac oes	
6	Mellte i fyny'r afon o'i chymer ag afon Nedd Fechan	Dŵr cyfyngedig ar gael ar gyfer trwyddedu	LLA4 104.0MI/d (Q65)	237	14.5	Nac oes	
7	Afan ger y gored i lawr yr afon o Gamlas Bwydo'r Dociau	Nid oes dŵr ar gael ar gyfer trwyddedu	Ddim yn berthnasol	Ddim yn berthnasol	0	Nac oes	

8	Afan ger gorsaf fedryddu Marcroft	Nid oes dŵr ar gael ar gyfer trwyddedu	Ddim yn berthnasol	Ddim yn berthnasol	0	Oes	Diystyrwyd y canlyniadau i warchod y llifau ym MA7 sef yr MA tyngedfennol. Gweler y strategaeth drwyddedu isod.
9	Pelenna i fyny'r afon o'i chymer ag afon Afan	Nid oes dŵr ar gael ar gyfer trwyddedu	Ddim yn berthnasol	Ddim yn berthnasol	0	Nac oes	
10	Afan i fyny'r afon o'i chymer ag afon Pelenna	Nid oes dŵr ar gael ar gyfer trwyddedu	Ddim yn berthnasol	Ddim yn berthnasol	0	Nac oes	
11	Ffrwd Wyllt ger y man gollwng i'r Dociau	Nid oes dŵr ar gael ar gyfer trwyddedu	Ddim yn berthnasol	Ddim yn berthnasol	0	Nac oes	
12	Tawe ger Cored Beaufort i lawr yr afon o orsaf fedryddu Ynystanglwys	Dŵr ar gael ar gyfer trwyddedu	LIGLI 84.9MI/d	365	9.4*	Oes	*Tra mae dŵr ar gael o dan yr asesiad SRHTDD, bydd angen cytundeb rhanddirymu gyda'r deiliad trwydded i lawr yr afon ar unrhyw dyniadau newydd.  Gweler y strategaeth drwyddedu isod.
13	Tawe i fyny'r afon o'i chymer ag afon Clydach uchaf	Dŵr ar gael ar gyfer trwyddedu	LIGLI 45.1MI/d	365	1.1*	Nac oes	
14	Clydach Uchaf ar ei chymer ag afon Tawe	Dŵr ar gael ar gyfer trwyddedu	LIGLI 4.6MI/d	365	0.7*	Nac oes	
15	Tawe ger gorsaf Teddy Bears Bridge	Dŵr ar gael ar gyfer trwyddedu	LIGLI 25.0MI/d	365	1.0*	Nac oes	
16	Twrch ger gorsaf Gurnos	Dŵr ar gael ar gyfer trwyddedu	LIGLI 17.5MI/d	365	1.5*	Nac oes	
17	Tawe ger gorsaf Craig y Nos	Dŵr ar gael ar gyfer trwyddedu	LIGLI 9.8MI/d	365	0.4*	Nac oes	

Tabl 3b - Argaeledd dŵr i fannau asesu dalgylchoedd Nedd, Afan a Tawe.

## Dalgylchoedd Cynffig, Ogwr ac Ewenni

### MA1, Cynffig ar y terfyn llanw

### MA2, Cynffig i fyny'r afon o'i chymer â Nant Castle

Nid oes dŵr ar gael i'w drwyddedu yn y manau asesu hyn. Mae hyn yn golygu:

- Dim ond i dyniadau defnyddiadol ar y llifau uchaf y caiff trwyddedau eu hystyried.
- Byddai trwyddedau i dyniadau an-nefnyddiadol yn cael eu hystyried.
- Caiff unrhyw drwyddedau newydd eu rhoi gydag amodau LIA priodol.
- Ni fyddai trwyddedau dŵr daear ar gael fel arfer oni bai fod cyfyngiadau priodol yn cael eu cynnwys fel rhan o'r amodau.

O ran trwyddedau presennol:

- Mae rhagdybiaeth o blaid adnewyddu, yn amodol ar y meini prawf adnewyddu eraill ac ystyriaethau lleol.
- Gall mân newidiadau gael eu gwneud wrth adnewyddu trwyddedau, yn cynnwys ychwanegu amodau effeithlonrwydd dŵr.
- Gallai newidiadau gael eu gwneud i drwyddedau wrth eu hadnewyddu, yn dibynnu ar asesiadau'r CFFD, sy'n dibynnu ar statws ecolegol y dŵr. Caiff hyn ei drafod mor fuan â phosibl gyda deiliad y drwydded.

Drwy'r cylch cyntaf o SRhTDD nodasom bwysigrwydd adnoddau dŵr i ddiwydiant lleol a'r angen i gynnal cydbwysedd rhwng hynny a gwarchod yr amgylchedd. Byddwn yn archwilio'r posibilrwydd o wella'r llwybrau i bysgod a'r trefniadau rheoli dŵr drwy gytundeb gwirfoddol gyda deiliaid trwyddedau.

#### **MA3, Ogwr ar y terfyn llanw**

#### **MA4, Ogwr ger gorsaf fedryddu Pen-y-bont ar Ogwr**

#### **MA5, Ogwr ger gorsaf fedryddu Brynmenyn**

#### **MA6, Llynfi ger gorsaf fedryddu Goetre-hen**

Mae dŵr ar gael i'w drwyddedu yn y manau asesu hyn. Mae hyn yn golygu:

- Caiff trwyddedau newydd eu rhoi, gydag amodau LIA lle mae hynny'n briodol.
- Bydd trwyddedau newydd i dynnu dŵr daear yn ddarostyngedig i'r un amodau â thyniadau dŵr wyneb.

O ran trwyddedau presennol:

- Mae rhagdybiaeth o blaid adnewyddu, yn amodol ar y meini prawf adnewyddu eraill ac ystyriaethau lleol.
- Gall mân newidiadau gael eu gwneud wrth adnewyddu trwyddedau, yn cynnwys ychwanegu amodau effeithlonrwydd dŵr.
- Gallai newidiadau gael eu gwneud i drwyddedau wrth eu hadnewyddu, yn dibynnu ar asesiadau'r CFFD, sy'n dibynnu ar statws ecolegol y dŵr. Caiff hyn ei drafod mor fuan â phosibl gyda deiliad y drwydded.

Mae nodweddion daearegol a elwir yn suddfannau neu'n llyncdyllau yn rhannau isaf dalgylch Ogwr. Collir llifau afonydd i ddŵr daear drwy'r nodweddion hyn. Gall hyn olygu bod tyniadau'n llai dibynadwy a bod cyfyngiadau llif isel yn dod i rym yn amlach.

#### **MA7, Ewenni i fyny'r afon o Schwyll / y terfyn llanw**

#### **MA8, Ewenni ger gorsaf fedryddu Keepers Lodge**

#### **MA9, Alun i fyny'r afon o'i chymer ag afon Ewenni**

Mae dŵr ar gael i'w drwyddedu yn y manau asesu hyn. Mae hyn yn golygu:

- Caiff trwyddedau newydd eu rhoi, gydag amodau LIA lle mae hynny'n briodol.
- Ni fydd trwyddedau dŵr daear ar gael fel arfer oni chaiff cyfyngiadau priodol eu cynnwys fel rhan o'r amodau.

O ran trwyddedau presennol:

- Mae rhagdybiaeth o blaid adnewyddu, yn amodol ar y meini prawf adnewyddu eraill ac ystyriaethau lleol.
- Gall mân newidiadau gael eu gwneud wrth adnewyddu trwyddedau, yn cynnwys ychwanegu amodau effeithlonrwydd dŵr.

- Gallai newidiadau gael eu gwneud i drwyddedau wrth eu hadnewyddu, yn dibynnu ar asesiadau'r CFfD, sy'n dibynnu ar statws ecolegol y dŵr. Caiff hyn ei drafod mor fuan â phosibl gyda deiliad y drwydded.

Mae'r angen i gynnal y twf sy'n cael ei ragweld a chynnig lefel uchel o warchodaeth amgylcheddol yr un pryd yn cael ei ystyried yn flaenoriaeth yn y dalgyloedd hyn.

Mae nodweddion daearegol a elwir yn suddfannau neu'n llyncdyllau yn rhannau isaf dalgylch Ewenni ac Alun. Collir llifau afonydd i ddŵr daear drwy'r nodweddion hyn. Gall hyn olygu bod tyniadau'n llai dibynadwy a bod cyfyngiadau llif isel yn dod i rym yn amlach.

## **Dalgylchoedd Nedd, Afan a Tawe**

### **MA1, Clydach i fyny'r afon o'i chymer ag afon Nedd**

Mae dŵr ar gael i'w drwyddedu yn y man asesu hwn. Mae hyn yn golygu:

- Caiff trwyddedau newydd eu rhoi, gydag amodau LIA lle mae hynny'n briodol.
- Bydd trwyddedau newydd i dynnu dŵr daear yn ddarostyngedig i'r un amodau â thyniadau dŵr wyneb.

O ran trwyddedau presennol:

- Mae rhagdybiaeth o blaid adnewyddu, yn amodol ar y meini prawf adnewyddu eraill ac ystyriaethau lleol.
- Gall mân newidiadau gael eu gwneud wrth adnewyddu trwyddedau, yn cynnwys ychwanegu amodau effeithlonrwydd dŵr.
- Gallai newidiadau gael eu gwneud i drwyddedau wrth eu hadnewyddu, yn dibynnu ar asesiadau'r CFfD, sy'n dibynnu ar statws ecolegol y dŵr. Caiff hyn ei drafod mor fuan â phosibl gyda deiliad y drwydded.

### **MA2, Nedd ar y terfyn llanw**

### **MA3, Dulais ger gorsaf fedryddu Cil-ffriw**

### **MA18, Afon Nedd i fyny'r afon o Tonna**

### **MA4, Nedd ger gorsaf fedryddu Resolfen**

### **MA5, Nedd Fechan i fyny'r afon o'i chymer ag afon Nedd**

### **MA6, Mellte i fyny'r afon o'i chymer ag afon Nedd Fechan**

Dŵr cyfyngedig sydd ar gael i'w drwyddedu yn y mannau asesu hyn. Mae hyn yn golygu:

- Oherwydd y cydbwysedd anodd rhwng y gofyniad i gefnogi datblygiadau newydd a darpar ddatblygiadau yn yr ardal a'r effaith ar yr amgylchedd, yn cynnwys ei werth economaidd gymdeithasol, bydd angen ystyried cynaliadwyedd cynigion yn fanylach wrth wneud penderfyniad.
- Yn gefn i geisiadau am drwyddedau tynnu newydd bydd angen achos busnes priodol yn amlinellu cyfryw fanteision y datblygiad arfaethedig.
- Caiff trwyddedau newydd eu rhoi gydag amodau LIA priodol.
- Mae materion wedi cael eu codi ynglŷn â physgod sy'n mudo ym mhen isaf afon Nedd yn ystod cyfnodau sych estynedig a byddai angen ystyried mesurau lliniaru, sy'n briodol a chymesur i amlder ac arwyddocâd digwyddiadau o'r fath, wrth ystyried unrhyw drwyddedau yn y dyfodol.
- Ni fydd trwyddedau dŵr daear ar gael fel arfer oni chaiff cyfyngiadau priodol eu cynnwys fel rhan o'r amodau.

O ran trwyddedau presennol:

- Mae rhagdybiaeth o blaid adnewyddu, yn amodol ar y meini prawf adnewyddu eraill ac ystyriaethau lleol.



- Gall mân newidiadau gael eu gwneud wrth adnewyddu trwyddedau, yn cynnwys ychwanegu amodau effeithlonrwydd dŵr.
- Gallai newidiadau gael eu gwneud i drwyddedau wrth eu hadnewyddu, yn dibynnu ar asesiadau'r CFFD, sy'n dibynnu ar statws ecolegol y dŵr. Caiff hyn ei drafod mor fuan â phosibl gyda deiliad y drwydded.

Cydnabyddir y bydd manteision economaidd gymdeithasol sylweddol yn deillio o ddatblygiadau posibl yn rhannau isaf dalgylch Nedd. Felly caiff dŵr ei ddarparu i gynorthwyo datblygu o'r fath, cyhyd â bod cydbwysedd rhwng hynny a'r amgylchedd a'i werth economaidd gymdeithasol. Gwneir yr asesiad hwn drwy'r broses o benderfynu ar geisiadau. Mae tyniadau o Gamlesi Tennant a Nedd, yn arbennig ar gyfer y cyflenwad dŵr i ddatblygiad Bae Baglan, eisoes yn chwarae rhan bwysig yn yr economi leol.

Bydd trwyddedu adnoddau i'r dyfodol yn sicrhau bod dŵr ar gael i'w dynnu ond gan aros o fewn y lliw argaeledd adnodd dŵr cyfredol. Gwneir hyn i gefnogi datblygu, gyda'r manteision cymdeithasol ac economaidd posibl cysylltiedig, heb effaith annerbyniol ar yr amgylchedd naturiol.

Tynnir dŵr o ddalgylch Dulais ar gyfer pŵer hydro-electrig i lawr yr afon o'r MA, MA3 Dulais ger Gorsaf Fedryddu Cil-ffriw. Nid oedd asesiad adnoddau'r SRhTDD yn cymryd y tynnu trwyddedig hwn i ystyriaeth wrth fwrw cyfrif o'r adnoddau sydd ar gael ym MA3. I sicrhau bod y dŵr sy'n ofynnol o afon Dulais ar gyfer y tyniad hwn yn cael ei warchod, rydym wedi diystyru'r canlyniadau SRhTDD fel y nodir yn y tablau uchod. I sicrhau nad yw'r tyniad hwn yn cael ei randdirymu, ni fydd dŵr ar gael ar gyfer tyniadau defnyddiadol pellach o ddalgylch Dulais. Byddai tyniadau an-nefnyddiadol yn cael eu hystyried fesul achos unigol yn dibynnu ar y lleoliad.

**MA7, Afan ger y gored i lawr yr afon o Gamlas Bwydo'r Dociau**

**MA8, Afan ger gorsaf fedryddu Marcroft**

**MA9, Pelenna i fyny'r afon o'i chymer ag afon Afan**

**MA10, Afan i fyny'r afon o'i chymer ag afon Pelenna**

Nid oes dŵr ar gael i'w drwyddedu yn y manau asesu hyn. Mae hyn yn golygu:

- Dim ond i dyniadau defnyddiadol ar y llifau uchaf y caiff trwyddedau eu hystyried. Caiff y rhain eu hystyried oherwydd pwysigrwydd economaidd datblygu yn yr ardal.
- Bydd trwyddedau newydd i dyniadau defnyddiadol yn cael eu hystyried fesul achos unigol a byddai angen achos busnes priodol yn gefn iddynt.
- Byddai trwyddedau am dyniadau an-nefnyddiadol yn cael eu hystyried.
- Caiff unrhyw drwyddedau newydd eu rhoi gydag amodau LIA priodol.
- Ni fyddai trwyddedau dŵr daear ar gael fel arfer oni bai fod cyfyngiadau priodol yn cael eu cynnwys fel rhan o'r amodau.

O ran trwyddedau presennol:

- Mae rhagdybiaeth o blaid adnewyddu, yn amodol ar y meini prawf adnewyddu eraill ac ystyriaethau lleol.
- Gall mân newidiadau gael eu gwneud wrth adnewyddu trwyddedau, yn cynnwys ychwanegu amodau effeithlonrwydd dŵr.
- Gallai newidiadau gael eu gwneud i drwyddedau wrth eu hadnewyddu, yn dibynnu ar asesiadau'r CFFD, sy'n dibynnu ar statws ecolegol y dŵr. Caiff hyn ei drafod mor fuan â phosibl gyda deiliad y drwydded.

Roedd yr asesiad SRhTDD cyntaf o'r farn ei bod yn flaenoriaeth sicrhau adnoddau digonol i gynnal y datblygu sy'n cael ei ragweld, ond gan gynnig gwell lefel o amddiffyniad i'r amgylchedd yr un pryd. Nodwyd mai dim ond drwy leihau'r cyfeintiau tynnu presennol yn ystod rhan isaf y gyfundrefn llif y byddai modd gwella'r lefel o amddiffyniad amgylcheddol.

Drwy ein rhaglen Adfer Tynnu Cynaliadwy (ATC) (gweler Adran 4.5) rydym wedi gweithio mewn partneriaeth â rhanddeiliaid lleol i fesur yr effeithiau ar afon Afan ger Cored Green Park. Rydym hefyd wedi nodi nifer o atebion posibl i wella'r trefniadau rheoli dŵr a'r llwybrau i bysgod. Drwy weithio mewn partneriaeth rydym wedi sefydlu llwybr pysgod newydd arloesol ar Gored Green Park. Rydym hefyd wedi



sefydlu Grŵp Rheoli Dŵr Afan i edrych ar atebion gwirfoddol i'r problemau yma. Mae'r grŵp wedi nodi y bydd gosod strwythur rheoli ar Gamlas Bwydo'r Dociau, ynghyd â gwelliannau i'r gored, yn fodd i optimeiddio dŵr yn mynd i mewn i'r dociau. Bydd y grŵp yn parhau i gydweithio i geisio arian i wella'r gored a gosod y strwythur rheoli.

#### **MA11, Ffrwd Wylt ger y man gollwng i'r Dociau**

Nid oes dŵr ar gael i'w drwyddedu yn y manau asesu hyn. Mae hyn yn golygu:

- Dim ond i dyniadau defnyddiol ar y llifau uchaf y caiff trwyddedau eu hystyried.
- Bydd trwyddedau newydd i dyniadau defnyddiol yn cael eu hystyried fesul achos unigol a byddai angen achos busnes priodol yn gefn iddynt.
- Byddai trwyddedau am dyniadau an-nefnyddiol yn cael eu hystyried.
- Caiff unrhyw drwyddedau newydd eu rhoi gydag amodau LIA priodol.
- Ni fyddai trwyddedau dŵr daear ar gael fel arfer oni bai fod cyfyngiadau priodol yn cael eu cynnwys fel rhan o'r amodau.

O ran trwyddedau presennol:

- Nid oes trwyddedau a chyfyngiad amser arnynt yn y man asesu hwn felly nid oes trwyddedau a ddylai gael eu hadnewyddu.

#### **MP12, Tawe ger Cored Beaufort i lawr yr afon o orsaf fedryddu Ynystanglwys**

#### **MA13, Tawe i fyny'r afon o'i chymer â Chlydach Uchaf**

#### **MA14, Clydach Uchaf ar ei chymer ag afon Tawe**

#### **MA15, Tawe ger gorsaf Teddy Bears Bridge**

#### **MA16, Twrch ger gorsaf Gurnos**

#### **MA17, Tawe ger gorsaf Craig y Nos**

Mae dŵr ar gael i'w drwyddedu yn y manau asesu hyn. Mae hyn yn golygu:

- Caiff trwyddedau newydd eu rhoi, gydag amodau LIA lle mae hynny'n briodol.
- Ni fydd trwyddedau dŵr daear ar gael fel arfer oni chaiff cyfyngiadau priodol eu cynnwys fel rhan o'r amodau.

O ran trwyddedau presennol:

- Mae rhagdybiaeth o blaid adnewyddu, yn amodol ar y meini prawf adnewyddu eraill ac ystyriaethau lleol.
- Gall mân newidiadau gael eu gwneud wrth adnewyddu trwyddedau, yn cynnwys ychwanegu amodau effeithlonrwydd dŵr.
- Gallai newidiadau gael eu gwneud i drwyddedau wrth eu hadnewyddu, yn dibynnu ar asesiadau'r CFFD, sy'n dibynnu ar statws ecolegol y dŵr. Caiff hyn ei drafod mor fuan â phosibl gyda deiliad y drwydded.

Cyfyngir ar dynnu defnyddiol o afon Tawe o dan delerau caniatâd i randdirymu trwydded tynnu dŵr Cynllun Hydro-electrig Argae Tawe. Bydd angen cytundeb rhanddirymu gyda deiliad y drwydded ar gyfer unrhyw dyniadau newydd neu dyniadau ar lefel uwch.

Ni chaniateir inni roi trwydded a fydd yn effeithio ar hawliau tyniad trwyddedig i lawr yr afon, heb gael caniatâd rhanddirymu gan ddeiliad y drwydded. Cysylltwch â ni os ydych yn dymuno tynnu dŵr o ddalgylch Tawe.

#### 4.2.1.1 Nodweddion lleol a allent effeithio ar argaeledd dŵr

Mae cyfraith Ewropeaidd yn amddiffyn dau fath o safle dynodedig yn gadarn iawn, oherwydd eu hamgylchedd arbennig. Sef:

- Ardaloedd Cadwraeth Arbennig (ACA), sy'n cyfrannu at fioamrywiaeth trwy gynnal ac adfer cynefinoedd a rhywogaethau;
- Ardaloedd Gwarchodaeth Arbennig (AGA), sy'n amddiffyn adar a'u nythod, eu hwyau a'u cynefinoedd.

Mae safleoedd RAMSAR a Safleoedd o Ddiddordeb Gwyddonol Arbennig (SoDdGA) hefyd o bwys amgylcheddol mawr.

Mae nifer o safleoedd dynodedig o fewn De-orllewin Cymru sydd â nodweddion yn gysylltiedig â dŵr. Bydd pob cais am drwydded newydd gerllaw neu o fewn y safleoedd hyn yn cael ei asesu o dan y Gyfarwydddeb Cynefinoedd. Bydd hyn yn golygu asesu'r effaith bosibl ar y rhywogaethau a'r cynefinoedd dynodedig, fesul trwydded unigol ac ar y cyd â thrwyddedau eraill.

Os dengys ein hasesiad y gallai cais newydd effeithio ar ACA/AGA, rhaid inni ganlyn rheolau caeth ynghylch gosod cyfyngiad amser ar y drwydded honno. Sef:

- efallai y gallwn roi'r drwydded, ond â chyfyngiad amser byr. Caniatâ hyn inni gadw golwg ar effaith y tyniad ar yr ACA/AGA, a newid y drwydded os oes rhaid;
- oni allwn bennu na fydd eich cais yn effeithio ar y safle, rhaid inni un ai roi amodau ar y drwydded fel na all effeithio ar y safle, neu wrthod y cais. Os rhoddwn drwydded, efallai y gofynnwn i chi gadw golwg ar ei heffaith;
- os dengys ein hasesiad nad oes effaith ar y safle, rheolwn y cais yn unol ag egwyddorio y ddogfen hon.

Cwblhaodd Asiantaeth yr Amgylchedd ei hadolygiad o'r holl drwyddedau tynnu dŵr presennol yn 2010 i sefydlu'u heffaith bosibl ar y rhywogaethau a'r cynefinoedd dynodedig. Nodasom nifer o drwyddedau lle mae angen newidiadau er mwyn cydymffurfio â'r Gyfarwydddeb Cynefinoedd. Rydym yn gweithio gyda deiliaid y trwyddedau i roi'r newidiadau hyn ar waith erbyn 2015.

Dylai datblygwyr mewn dalgylchoedd sydd o fewn neu gerllaw safle dynodedig gysylltu â ni i drafod argaeledd dŵr a'r amodau a allai gael eu rhoi ar drwyddedau.

#### 4.2.2 Dŵr daear

Lle bo tyniadau dŵr daear (DD) yn effeithio'n uniongyrchol ar lifau dŵr wyneb, mesurir yr effaith ym MA y dŵr wyneb. Gellir rhoi trwyddedau gydag amodau ynglŷn â'r llifau dŵr wyneb, er enghraifft yr un amodau LIA ag a gâi eu rhoi ar drwyddedau tynnu dŵr wyneb (gweler Tablau 3a a 3b). Byddai hyn yn golygu bod rhaid rhoi'r gorau i dynnu dŵr daear pan fydd y llifau dŵr wyneb yn isel.

Lle bo tyniadau dŵr daear yn debyg o effeithio ar nodweddion dŵr wyneb, neu leihau llif sylfaenol afon, efallai y gosodir amod LIA ar y tyniad. Islaw'r lefel dŵr daear honno, rhaid i dynnwr leihau neu atal ei dynnu.

Ar brif ddyfrhaenau, rydym wedi rhannu'r ardal yn unedau rheoli dŵr daear. Defnyddiwn yr wybodaeth a'r asesiadau ynghylch yr unedau hyn i bennu argaeledd dŵr a chyfyngiadau ar drwyddedau. Mae gennym un uned rheoli dŵr daear yn yr ardal SRhTDD hon: ffynnon Schwyll.

Mae ceisiadau am dyniadau dŵr daear yn ddarostyngedig i'r meini prawf penderfynu arferol. Mae hyn yn cynnwys ymchwiliadau megis profion pwmp i asesu'r cynnyrch ac effeithiau lleol. Byddai unrhyw drwyddedau'n cael eu rhoi gydag amodau cyfyngu arnynt lle mae hynny'n briodol. Rhoddid unrhyw drwyddedau gydag amodau cyfyngu arnynt, lle bo hynny'n briodol. Rhaid cael caniatâd cyn dechrau unrhyw waith drilio a phrofi tyniadau dŵr daear â phwmp. Cysylltwch â ni i gael rhagor o wybodaeth am argaeledd dŵr daear a'r gofynion trwyddedu.

### 4.2.3 Morydau a'r arfordir

Nid yw morydau'n cael eu cynnwys yn yr asesiad adnoddau SRhTDD gan nad oes modd asesu dylanwadau'r llanw yn yr un ffordd â dyfroedd mewndirol.

Mae llawer o nentydd arfordirol yn ardal y SRhTDD hon heb gael eu hasesu gan ddefnyddio methodoleg asesu adnoddau'r SRhTDD. O'u cymharu â'r afonydd sydd wedi cael eu hasesu gan ddefnyddio'r fethodoleg, cymharol ychydig o adnodd y mae'r nentydd llai hyn yn ei ddarparu. Yn gyffredinol mae iddynt ddalgylch o lai nag 20km<sup>2</sup> a diffyg data hydrolegol ac ecolegol fel sail i unrhyw asesiad o'u hadnoddau. Ymglymerir ag asesiad adnoddau SRhTDD ar raddfa dalgylch lle mae yna adnoddau sy'n arwyddocaol ar lefel dalgylch. Nid yw'n arf ar gyfer asesiadau lleol llai o adnoddau llai.

Fodd bynnag, mae'r CFFD wedi gwneud asesiad o'r dalgylchoedd llai hyn a rhoddir syniad o'r dŵr sydd ar gael o'r adnoddau hyn ar Fap 3.

Bydd ceisiadau am dynnu dŵr o adnoddau mewn dalgylchoedd y tu hwnt i'r rhai a aseswyd gan y SRhTDD yn cael eu hasesu fesul achos unigol drwy'r broses penderfynu ar geisiadau.

## 4.3 Cyfleoedd ar gyfer masnachu trwyddedau

Dymunwn hwyluso masnachu hawliau dŵr. Masnachu hawliau dŵr yw lle bo rhywun yn gwerthu rhan neu'r cyfan o'u hawl i ddŵr, fel y'i diffinir gan eu trwydded(au) tynnu, i rywun arall, yn barhaol ynteu tros dro. Bydd mwyafrif yr achosion yn golygu newid man tynnu, neu newid defnydd, neu'r ddau beth: a bydd rhaid cael ein cymeradwyaeth ninnau i hynny trwy roi neu newid trwyddedau tynnu.

Wrth drwyddedu masnachu, fel yn achos trwyddedau tynnu newydd, mae angen inni sicrhau nad ydym yn achosi unrhyw ddirywiad yn statws dŵr CFFD, o fewn y dŵr / dyfroedd lle bydd y masnachu, neu yn nyfroedd ymhellach i gyfeiriad y llif. Rhydd y tabl isod arweiniad ynghylch a ddichon masnachu yn nyfroedd lliw adnodd argaeledd dŵr SRhTDD neilltuol, fel y dangosir ar Fap 2.

Liw argaeledd adnodd dŵr SRhTDD	Ein hagwedd ni at fasnachu
Patrymedd hydrolegol sylweddol	Bydd cyfleoedd masnachu hawliau dŵr yn gyfyngedig.
Dŵr ar gael ar gyfer trwyddedu	Caniateir masnachu tynnu gwirioneddol, diweddar a thynnu trwyddedig, ond ni ddisgwylir llawer o alw am fasnachu o fewn y dŵr neilltuol hwn, gan fod dŵr ar gael ar gyfer tyniadau newydd.
Dŵr cyfyngedig ar gael ar gyfer trwyddedu	Efallai y bydd cyfleoedd i ddeiliaid trwyddedau i fasnachu hyd at gyfanswm llawn eu trwydded, ond efallai y bydd faint o ddŵr sydd ar gael i'w fasnachu yn gyfyngedig unwaith y mae'r tynnu gwirioneddol yn cyrraedd yr eithaf cynaliadwy.
Nid oes dŵr ar gael ar gyfer trwyddedu	Ni fasnachwn ond tynnu gwirioneddol, diweddar, ond ni chaniateir unrhyw gynnydd tynnu gwirioneddol diweddar yn y dŵr neilltuol hwnnw. Efallai yr adenillir tynnu trwyddedig ar gyfer yr

Liw argaeledd adnodd dŵr SRhTDD	Ein hagwedd ni at fasnachu
	amgylchedd.
DAS (a/neu ddyfroedd gollyngol helaeth)	Bydd cyfleoedd ar gyfer masnachu'n dibynnu ar gytundebau gweithredu lleol a rheolaeth leol.

Er mwyn canfod rhagor am fasnachu trwyddedau, ewch i [wefan.gov.uk](http://wefan.gov.uk).

## 4.4 Awdurdodiadau Newydd

Daeth Deddf Dŵr 2003 â phob tynnu dŵr sylweddol tan reolaeth trwyddedu. O ganlyniad, daw dyfrio cnydau, dad-ddyfrio mwyngloddiau, chwareli, gweithfeydd peirianeg a safleoedd adeiladu, tyniadau perthynol i Ardaloedd Draeniad Mewnol, tyniadau mordwyol a thyniadau ar gyfer porthladdoedd ac awdurdodau harbwr, ac eithriadau lleol eraill, o dan y drefn drwyddedu.

O ganlyniad, bydd modd inni reoli adnoddau dŵr yn fwy effeithiol trwy sicrhau cynnal, mewn modd cynaliadwy, pob gweithgaredd sylweddol sy'n dylanwadu ar argaeledd dŵr, a'i effaith ar yr amgylchedd.

Mae'r Llywodraeth eto'n datblygu eu polisiau ynghylch sut mae datrys rhai o'r materion a godwyd yn ystod y broses ymgynghori. Bydd y Llywodraeth yn cyhoeddi eu cynlluniau cyn y gweithredir rheoliadau newydd, a disgwylant wneud hyn o leiaf 3 mis cyn dechrau, fel y gallwn yrru cyfarwyddyd at y rhai a effeithir gan y newidiadau.

Lle bo gennym fanylion y tyniadau sy'n eithriedig ar hyn o bryd, rydym wedi eu cynnwys yn ein hasesiadau er mwyn ystyried sut yr effeithiant ar y dalgylch.

## 4.5 Adfer Tynnu Cynaliadwy

Lle mae tynnu dŵr yn achosi, neu y gallai achosi, niwed amgylcheddol, efallai y bydd angen inni newid neu hyd yn oed ddirymu trwyddedau tynnu presennol er mwyn sicrhau cyfundrefn dynnu gynaliadwy. Rydym yn ymchwilio i drwyddedau tynnu dŵr sy'n achosi problemau o'r fath drwy'r rhaglen Adfer Tynnu Cynaliadwy (ATC). Wedyn gallwn weithio gyda deiliaid y drwydded i ddatblygu opsiynau o ran gwella cynaliadwyedd. Mae gwybodaeth am sut yr ymdrinnir â thrwyddedau yn y rhaglen ATC i'w gweld yng nghanllaw Asiantaeth yr Amgylchedd, Newid Trwyddedau Tynnu a Chronni Dŵr, sydd ar gael ar [wefan.gov.uk](http://wefan.gov.uk).

Mae'r rhaglen ATC wedi darparu fframwaith inni ar gyfer cynnal adolygiad o ganiatadau o dan y Gyfarwydddeb Cynefinoedd ac ymchwiliadau i adnoddau dŵr o dan CFfD. Hefyd, roeddem wedi nodi nifer o gynlluniau ATC drwy'r cylch cyntaf o SRhTDD.

## Geirfa termau

Croniad	Adeilad neu waith sy'n atal neu'n llesteirio llif dŵr mewndirol, megis argae, cronfa, neu waith adeiledig arall.
Dalgylch	Yr ardal o ba un y bydd glawiad a dŵr daear yn cronni ac yn cyfrannu at lif afon benodol.
Dŵr Daear	Dŵr a gynhwysir yng nghreigiau tanddaearol.
Dŵr Unigol	Unedau un ai dŵr wyneb ynteu dŵr daear ym mha rai y cwblheir asesiadau ar gyfer y CFfD.
Dŵr Wyneb	Enw cyffredinol ar bob nodwedd dŵr megis afonydd, nentydd, tardellau, pyllau a llynnoedd.
Gollyngiad	Gollwng sylweddau (sef dŵr, carthion ac ati) i ddyfroedd wyneb.
Hawl Amddiffynedig	Hawl tynnu, sydd gan rywun yn rhinwedd yr eithriadau tyniadau bychain a ddiffinir yn Neddf Dŵr 2003, neu yn rhinwedd bod â thrwydded dynnu. Yr hawl a amddiffynnir yw'r swm y gellir ei dynnu hyd at yr hyn a ganiateir gan yr eithriad, neu amodau'r drwydded. Yr eithriadau tyniadau bychain a ddiffinir gan Ddeddf Dŵr 2003 yw rhai at ddibenion cartref ac amaeth (ac eithrio dyfrio â chwistrell) nad ydynt ragor na 20 m <sup>3</sup> /d.
Lefel Annibynnol	Lefel llif afon neu lefel (dŵr daear) treidd-dwll, islaw pa un y mae gofyn i dynnwr leihau neu atal y tynnu.
Llif Annibynnol	Amod a osodir ar drwydded dynnu a ddatgan y bydd gofyn i'r tynnwr leihau neu atal y tynnu os yw llif yr afon yn disgyn islaw'r lefel a bennir yn y drwydded.
Mynegydd Llif Amgylcheddol	Mynegydd llif er mwyn atal dirywiad amgylcheddol afonydd, a osodwyd yn unol â safonau newydd y DU, a osodwyd gan UKTAG.
Tynnu Defnyddiadol	Tyniad lle ni ddychwelir cyfran sylweddol o'r dŵr, nac yn uniongyrchol nac fel arall, i'r ffynhonnell gyflenwi wedi ei ddefnyddio. Defnyddio dŵr at ddyfrio cnydau, e.e.
Trwydded Drosglwyddo	Trwydded tynnu dŵr o un ffynhonnell gyflenwi am gyfnod o 28 diwrnod neu ragor at ddiben:  <ol style="list-style-type: none"> <li>1. Trosglwyddo dŵr i ffynhonnell gyflenwi arall; neu,</li> <li>2. Drosglwyddo dŵr i'r un ffynhonnell gyflenwi, ond ym man arall, wrth gyflawni gweithgareddau dad-ddyfrio cysylltiedig â mwyngloddio, cloddio, peirianeg, adeiladu neu weithrediadau eraill (boed ar wyneb y ddaear neu oddi tani);</li> </ol> heb ddefnydd cyfamserol.
Trwydded Dynnu	Yr awdurdodiad a roddir gan Cyfoeth Naturiol Cymru (neu Asiantaeth yr Amgylchedd yn Lloegr) er mwyn caniatáu tynnu dŵr.
Trwydded Lawn	Trwydded tynnu dŵr o ffynhonnell gyflenwi tros gyfnod o 28 diwrnod neu ragor.
Tyniad	Tynnu dŵr o ffynhonnell gyflenwi (dŵr wyneb neu ddaear).
Uned Man Asesu	Man o ba un yr asesir y llif o dalgylch uwchlaw iddo.

## Rhestr byrfoddau

ACA	Ardaloedd Cadwraeth Arbennig
ADL	Amgylchedd sy'n Dibynnu ar Lefel
AGA	Ardaloedd Gwarchodaeth Arbennig
ATC	Adfer Tynnu Cynaliadwy
BST	Bandiau Sensitifrwydd Tynnu
CFfD	Cyfarwyddeb Fframwaith Dŵr
CRhA	Cynlluniau Rheoli Asedau
CRhBA	Cynlluniau Rheoli Basnau Afonydd
CWDDdAD	Cyfundrefn Wybodaeth Ddaearyddol Adnoddau Dŵr
DAS	Dŵr a Addaswyd yn Sylweddol
DD	Dŵr Daear
DDC	Dyddiad Darfod Cyffredin
Defra	Adran yr Amgylchedd, Pysgodfeydd a Materion Gwledig (Department of Environment Fisheries and Rural Affairs)
DG	Dŵr Gwneud
DU	Dŵr Unigol
DW	Dŵr Wyneb
GD	Gwirioneddol Diweddar (sefyllfa)
LA	Lefel Annibynnol
LIA	Llif Annibynnol
MA	Man Asesu
MI/d	Megalitrau'r diwrnod
MLIE	Mynegydd Llif Ecolegol
mUSO	Metres uwchlaw seilnod ordnans
PED	Potensial Ecolegol Da
Q95	Llif y mae llif yr afon yn fwy nag ef am 95% o'r amser, ar gyfartaledd.
SED	Statws Ecolegol Da
SEU	Statws Ecolegol Uchel
SoDdGA	Safleoedd o Ddiddordeb Gwyddonol Arbennig
SRhTDD	Strategaethau Rheoli Tynnu Dŵr Dalgylch
TC	Trwyddedig Gyflawn (sefyllfa)
UKTAG	Grŵp Cynghori Technegol y Deyrnas Unedig