



**Cyfoeth
Naturiol**
Cymru
**Natural
Resources**
Wales

Crynodeb Dalgylch Rheoli Teifi a Gogledd Ceredigion

Cynnwys

1. Cefndir y crynodeb dalgylch rheoli.....	3
2. Dalgylch Rheoli Teifi a Gogledd Ceredigion	4
3. Statws presennol yr amgylchedd dŵr	8
4. Y prif heriau	11
5. Amcanion a mesurau.....	13
6. Y cam nesaf?.....	19
7. Gwarchod Dyfroedd Cymru	19

1. Cefndir y crynodeb dalgylch rheoli

Mae'r crynodeb dalgylch rheoli hwn yn cefnogi'r ymgynghoriad cyfredol ar y cynlluniau rheoli basn afon wedi'u diweddarau. Ynghyd â gwybodaeth fanwl ar wefan Gwarchod Dyfroedd Cymru, bydd y crynodeb hwn yn helpu i lywio a chefnogi'r broses o ddarparu gwelliannau amgylcheddol lleol.

Mae Cyfoeth Naturiol Cymru wedi mabwysiadu'r dull ecosystem. Golyga hyn fod angen bod yn fwy cydgysylltiedig yn y ffordd y rheolwn yr amgylchedd a'i adnoddau naturiol i ddarparu manteision economaidd, cymdeithasol ac amgylcheddol i gael Cymru fwy iach a mwy hydwyth. Mae'n golygu ystyried a rheoleiddio'r amgylchedd cyfan yn hytrach na delio ag agweddau unigol ar wahân; pwyso a mesur a gosod blaenoriaethau ar gyfer y gofynion cystadleuol niferus ar ein hadnoddau naturiol mewn ffordd fwy integredig. Mae gweithio mewn partneriaeth yn hanfodol i gyflawni ein huchelgais. Trwy gydweithio i reoli'r dalgylch hwn, byddwn yn:

- deall y materion yn y dalgylchoedd a sut maent yn rhyngweithio
- deall sut mae'r materion yn effeithio ar y manteision lleol presennol a'r defnydd o ddŵr yn y dyfodol
- cynnwys pobl, cymunedau, sefydliadau a busnesau lleol wrth wneud penderfyniadau drwy rannu tystiolaeth
- nodi pa faterion y dylid mynd i'r afael â nhw fel blaenoriaeth.

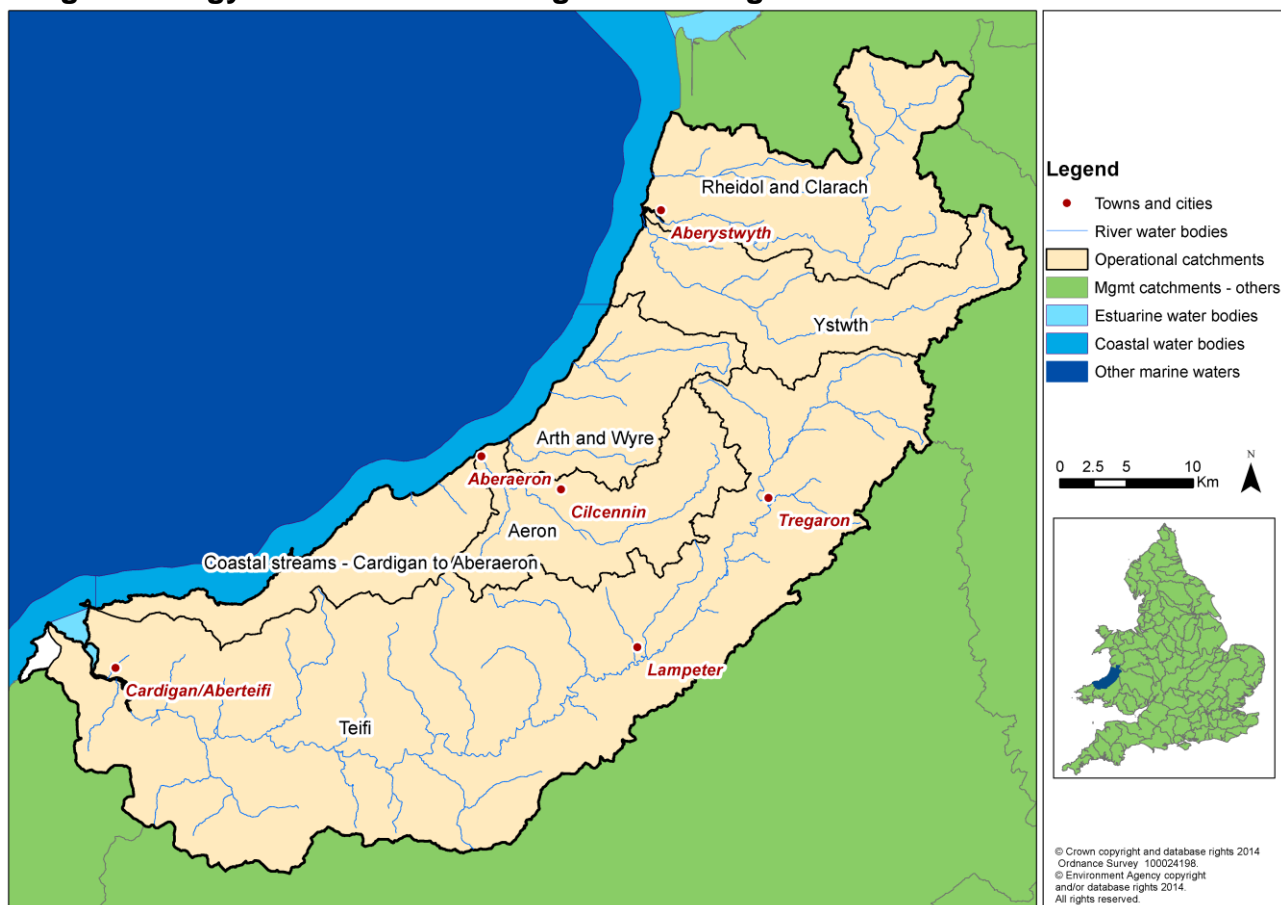
Mae'r Gyfarwydddeb Fframwaith Dŵr yn darparu fframwaith trosfwaol mawr ar gyfer rheoli basn afon. Mae'r Gyfarwydddeb Llifogydd yn nodi ffordd strategol o ymdrin â chynllunio rheoli perygl llifogydd. Lluniwyd cynllun rheoli perygl llifogydd i'w ymgynghori arno ochr yn ochr â'r cynllun rheoli basn afon ac mae hefyd ar gael ar ein gwefan. Mae'r cynllun rheoli perygl llifogydd yn rhoi manylion sut y bwriadwn reoli perygl llifogydd ar draws dalgylch y basn afon trwy flaenoriaethu'r cymunedau hynny sydd yn y perygl mwyaf o ddioddef llifogydd a thrwy fanylu'r mesurau y bwriadwn eu cymryd i reoli'u perygl.

Bydd y cynllun rheoli perygl llifogydd a'r cynllun rheoli basn afon yn llywio penderfyniadau pwysig, yn cyfarwyddo buddsoddi a gweithredu uniongyrchol, ac yn darparu manteision sylweddol i gymdeithas a'r amgylchedd.

Yn rhan o'r ymgynghoriad gofynnwn am eich mewnbwn ar gyfleoedd â blaenoriaeth a sut y gallwn wneud y dogfennau crynodeb hyn mor ddefnyddiol a pherthnasol i'r dalgylch rheoli â phosibl. Yn nogfennau ymgynghori'r cynllun rheoli basn afon mae nifer o gwestiynau ar gyfer yr ymgynghoriad; bydd y rhain yn rhoi pwynt dechrau defnyddiol i gasglu eich syniadau er mwyn gwella nid yn unig y ddogfen hon ond y dewisiadau partneriaeth i sicrhau ein bod yn cydweithio i ddarparu'r dewisiadau amgylcheddol gorau. Anogwn chi i edrych ar y cynlluniau rheoli basn afon ac ymateb i gwestiynau'r ymgynghoriad sydd ar gael ar ein gwefan.

2. Dalgylch Rheoli Teifi a Gogledd Ceredigion

Ffigur 1. Dalgylch Rheoli Teifi a Gogledd Ceredigion



Mae'r ardal sy'n cael ei chynnwys yn y crynodeb rheoli dalgylch hwn yn cynnwys dalgylchoedd afonydd Rheidol, Ystwyth, Clarach, Aeron a Theifi. Mae'r ardal yn ymestyn o Fae Ceibwr, i'r gorllewin o Aberteifi, yn y de-orllewin i nentydd bwydo Cronfa Ddŵr Nant y Moch, ac mae'n cynnwys ymylon gorllewinol Mynyddoedd Cambria. Yr ardaloedd trefol mwyaf yw trefi arfordirol Aberteifi ac Aberystwyth, a Llanbedr Pont Steffan, sydd 10 milltir o'r arfordir ar hyd afon Teifi.

Mae'r dalgylchoedd afon yn amrywiol ac maent yn eithaf nodedig. Daw afonydd Rheidol ac Ystwyth o Fynyddoedd Cambria ac maent yn llifo trwy gymoedd creigiog, rhandiroedd coedwigoedd conwydd ac yn achos afon Rheidol, trwy gyfres o lynnoedd a chronfeydd dŵr mynyddig, cyn ystumio trwy'r graean rhewlifol, y coetir collddail a glaswelltir isel y gorlifdir i'r môr. Mae afon Rheidol yn afon reoledig sydd wedi'i haddasu llawer yn rhan o gynllun trydan dŵr Rheidol, ac mae iddi un llednant fawr, lle bo'r Ystwyth yn afon sy'n fflachlifo ac mae ganddi sawl llednant fach. Mae afon Aeron yn tarddu o Lyn Eiddwen ac mae'n llifo tua 17 cilomedr i'r môr yn Aberaeron. Mae gan afon Clarach nodweddion arferol afon ar dir uchel lle gwelir clogfeini, dyfroedd gwyllt a rhaedrau yn y rhannau uchaf a gwelir crychdonnau a phyllau yn rhannau isaf yr afon. Afon Teifi yw un o'r afonydd hiraf yn Ne Orllewin Cymru, ac mae'n 122 cilomedr o hyd. Mae'n tarddu o Lyn Teifi ym Mynyddoedd Cambria ar uchder o 455 metr uwchben Datwm Ordnans ac yna mae'n llifo i lawr yn serth trwy rostir a choedwigoedd i fasn Cors Caron, sydd o bwysigrwydd daearegol ac ecolegol. Mae'r afon yn parhau i lifo trwy'r ardaloedd gwledig sy'n cynnwys yn bennaf ffermydd llaeth a ffermydd stoc cymysg. Mae rhannau creigiog â choed ar eu hyd yn nodweddu'r dalgylch

ac mae nifer o geunentydd nodedig, yn enwedig ym Maesycrugiau, Alltcafafan, Henllan a Chilgerran, yn ychwanegu gwerth amgylcheddol a thirlun arwyddocaol. Mae'r rhaedrau ar hyd afon Teifi yng Nghenarth yn atyniad ysblennydd pan fo'r llif yn uchel, ac maent yn enwog am fod yn lleoliad i wyllo eogiaid yn llamu a llyswennod ifanc yn ymfudo.

Yn gyffredinol, mae'r ardal yn brin ei phoblogaeth, ond mae llawer o'r datblygu hanesyddol wedi digwydd ar y tir gwastad ger y cyrsiau dŵr a'r arfordir. Felly mae mewn perygl o ddioddef llifogydd ac mae wedi dioddef llifogydd yn y gorffennol. Adeiladwyd amddiffynfeydd rhag llifogydd ar nifer o'r safleoedd a bellach mae'r amddiffynfeydd hyn yn ffurfio rhan bwysig o'r seilwaith trefol. Yn bennaf, dyffryn gwledig yw dyffryn Teifi a defnyddir y rhan fwyaf o'r tir at ddefnydd amaethyddol a choedwigaeth. Mae unedau ffermio laeth mawr yn rhagori ger rhannau isaf afon Teifi, lle gwelir cymysgedd o wartheg godro a da byw magu yn y rhannau canol. Oherwydd y pridd gwaeth yn y rhan uchaf, cyfyngir ar amaethu i fagu da byw ar dir pori garw a thir pori wedi'i wella.

Nid oes llawer o ddiwydiannau arwyddocaol yn yr ardal, gan ei bod yn bennaf yn ardal amaethyddol. Mae ffermio laeth yn rhagori ar y gwastadeddau arfordirol, a defnyddir yr ucheldiroedd i fagu defaid a thyfu coed. Mae rhan fawr o'r ardal yn tueddu i ddioddef asideiddio'r dŵr wyneb oherwydd y ddaear leol a chan fod gan briddoedd gapasiti gwael o ran bod yn lleiniau clustogi. Lleolir y rhan fwyaf o'r gweithgarwch diwydiannol o gwmpas Aberystwyth ac Aberaeron, megis ffatrioedd bach trin coed, chwareli ac ystadau diwydiannol. Yn nalgylch afon Teifi mae nifer o safleoedd cynhyrchu ynni dŵr bach a nifer o ffatrioedd poteli dŵr.

Yn hanesyddol, bu'r gweithgarwch diwydiannol yn digwydd ar raddfa fwy ac roedd yn cynnwys gweithfeydd metel a oedd yn echdynnu plwm, copr, sinc ac arian. Lleolir y gweithfeydd metel hyn sydd wedi'u gadael yn bennaf yng ngogledd yr ardal ac yn rhannau uchaf afon Teifi, ac maent wedi gadael olion tomenni rwbwl, tir wedi'i halogi a chyrsiau dŵr wedi'u llygru gan fetelau, sy'n effeithio ar yr ansawdd ecolegol.

Mae eogiaid, siwin a brithyllod i'w gweld yn afon Rheidol, Ystwyth ac Aeron, fodd bynnag mae afon Teifi yn gartref i un o'r pysgodfeydd eogiaid a siwin mwyaf cynhyrchiol yng Nghymru, ac mae rhwydi cwrwgl yn parhau i gael eu defnyddio. Mae hefyd nifer o bysgodfeydd dŵr llonydd sy'n ffynnu wedi'u datblygu ar gyfer brithyll a physgod bras. Cynhelir pysgota masnachol am bysgod môr megis penwaig a draenogiaid môr, ac mae potio am grancod a chimychiaid yn digwydd ar hyd yr arfordir.

Mae genweirio a thwristiaeth yn ffynonellau incwm cynyddol bwysig i'r ardal, a denir ymwelwyr gan ansawdd uchel y tirlun a chefn gwlad a'r 13 o ddyfroedd ymdrochi penodol yr UE sydd i'w gweld ar hyd morlin Bae Aberteifi, lle mae modd gweld dolffiniaid trwynbwl, llamhidyddion a morloi llwydion. Yn ôl adroddiad STEAM Cyngor Sir Ceredigion gwerth twristiaeth i'r cymunedau lleol yn 2011 oedd £298 miliwn. Mae afon Teifi yn afon hardd iawn ac mae wedi'i nodi'n Ardal Cadwraeth Arbennig. Mae'n llifo trwy Gors Caron, cyforgors ar yr ucheldir a chanddi gymuned nodedig o blanhigion ac anifeiliaid di-asgwrn-cefn dyfrol sy'n unigryw i'r ardal.

Ym mis Chwefror 2014, cynhaliwyd gweithdy rheoli dalgylch Teifi a Gogledd Ceredigion ym Mhrifysgol Aberystwyth. Yn ystod y digwyddiad hwn casglwyd buddion y dalgylch. Roedd y rhain yn cynnwys:

- Twristiaeth
- Cyfleoedd ynni dŵr
- Diwylliant a nodweddion treftadaeth
- Harddwch naturiol a thirwedd

- Bioamrywiaeth, bywyd gwyllt a chynefinoedd
- Cyfleoedd adloniant a hamdden
- Nodweddion cadwraeth a gydnabyddir yn rhyngwladol

Rydym yn parhau i gydweithio ag amrywiaeth o bartneriaid a sectorau mewn ffyrdd arloesol er mwyn i ni gyflawni hyd yn oed rhagor gyda'n gilydd. Rhoddir blas ar rai o'r prosiectau a ddarparwyd yn y dalgylch rheoli hwn dros y 3 mlynedd diwethaf, ynghyd â phrosiectau sydd wrthi'n cael eu datblygu fel astudiaethau achos trwy'r ddogfen hon.

Astudiaeth achos – Prosiect Adfer Cynefin Salmonidau

Cafodd Afonydd Cymru ar y cyd ag Ymddiriedolaeth Afonydd Teifi gyllid gan Gronfa Cymru Fyw 2012/13 Cyfoeth Naturiol Cymru i weithredu 5 cynllun Adfer Cynefinoedd ar hyd afon Cerdin, llednant afon Teifi yn ardal Llandysul.

Nodwyd bod gan afon Cerdin ddsbarthiad cymedrol o dan y Gyfarwyddeb Fframwaith Dŵr oherwydd dwysedd poblogaeth isel y salmonidau a materion sy'n ymwneud â llygredd gwasgaredig o amaethyddiaeth. Gan fod gan wartheg fynediad i'r afon yn y rhan hon, cyfrannodd hyn at sathru a chynyddu'r gwaddod. Trwy reoli mynediad y stoc er mwyn cadw'r gwartheg mewn ardal a ddiffiniwyd a lleihau'r amser a dreulir yn yr afon, bwriad y prosiect oedd ffensio ar hyd rhannau a nodwyd, gan ychwanegu pwyntiau croesi, cilfachau yfed a gatiâu siglo.

Ers gweithredu'r cynlluniau cynefinoedd, mae glannau'r afon wedi cael y cyfle i adfer yn naturiol gan leihau'r tebygrwydd y bydd y glannau'n erydu yn ystod llifoedd uchel. Bydd hyn yn helpu i leihau gwaddod a fydd yn cadw rhagor o welyau graean yr afon yn rhydd rhag gwaddod a bydd ar gael i bysgod sy'n silio ac felly'n cynyddu'r siawns i'r salmonidau silio'n llwyddiannus. Cyflawnwyd hyn i gyd â help Dr Ian Thomas ac ymdrech sylweddol gan wirfoddolwyr Ymddiriedolaeth Afonydd Teifi.



Gwaith ffensio ar hyd afon Cerdin. Llun: John Morris

2.1 Ffeithiau allweddol

Rydym yn defnyddio'r term cyrff dŵr i helpu i ddeall a rheoli'r amgylchedd dŵr. Mae corff dŵr yn afon, llyn, aber, dŵr daear neu ddŵr arfordirol, neu'n rhan o'r rhain. Dengys nifer y cyrff dŵr a'u math yn y dalgylch rheoli yn y tabl isod.

Tabl 1. Nifer y cyrff dŵr a'u math yn y dalgylch

Nifer y cyrff dŵr	Naturiol	Artiffisial	Wedi'i addasu'n sylweddol	Cyfanswm
Afon*	60	0	2	62
Llyn	4	0	3	7
Arfordirol	3	0	0	3
Aberol	1	0	1	2
Dŵr daear	7	0	0	7
Cyfanswm	75	0	6	81

*Mae cyrff dŵr afon yn cynnwys camlesi a throsglwyddiadau dŵr wyneb

Mae ardaloedd yn y dalgylch lle cydnabyddir bod yr amgylchedd dŵr o bwysigrwydd penodol, gan gynnwys cynefinoedd bywyd gwylt prin, dyfroedd ymdrochi neu ardaloedd o gwmpas ffynonellau dŵr yfed. Gelwir yr ardaloedd hyn ar y cyd yn ardaloedd gwarchodedig a nodir eu manylion yn y tabl isod.

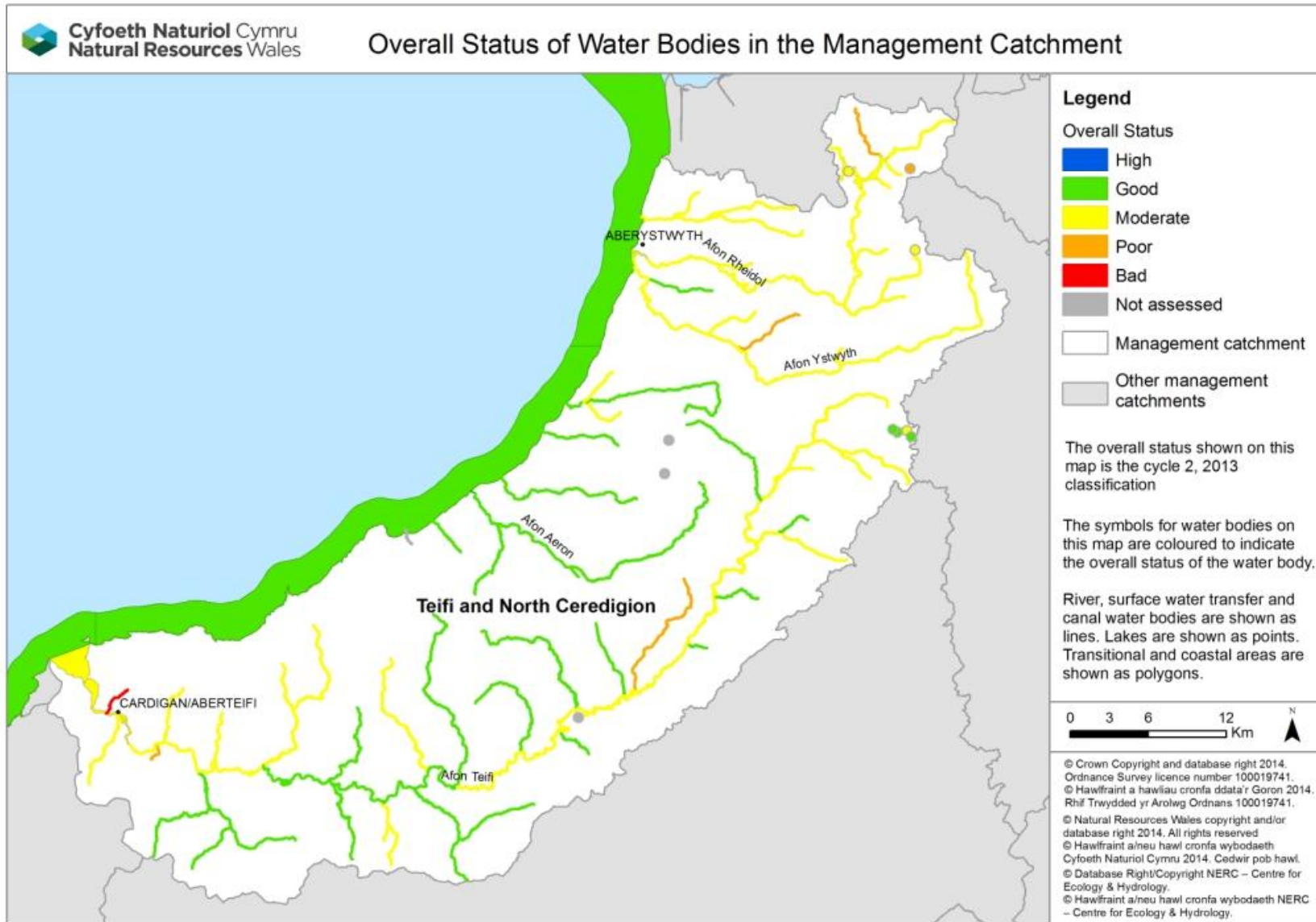
Tabl 2. Ardaloedd gwarchodedig yn y dalgylch rheoli

Ardal Warchodedig	Nifer
Dyfroedd Ymdrochi	
Dyfroedd Pysgod Cregyn	
Ardaloedd Cadwraeth Arbennig (ACA) sy'n ddibynnol ar ddŵr	
Ardaloedd Gwarchodaeth Arbennig (AGA) ar gyfer Adar Gwylt sy'n ddibynnol ar ddŵr	
Safleoedd RAMSAR	
Ardaloedd Gwarchodedig Dŵr Yfed – dŵr wyneb	
Ardaloedd Gwarchodedig Dŵr Yfed – dŵr daear	
Parthau Perygl Nitradau	
Cyfarwyddeb Trin Dŵr Gwastraff Trefol – Ardaloedd sensitif	

3. Statws presennol yr amgylchedd dŵr

Rydym yn asesu cyflwr cyrff dŵr trwy fonitro, sy'n cynhyrchu dosbarthiad blynyddol. Dengys statws presennol pob corff dŵr yn ffigur 2. Noder, er 2009 rydym wedi diweddarau rhai o'r systemau a ddefnyddiwn i ddsbarthu cyrff dŵr, gan gynnwys newidiadau i rai safonau a ffiniau cyrff dŵr.

Ffigur 3: Statws presennol Dalgylch Rheoli Teifi a Gogledd Ceredigion



Astudiaeth achos – Prosiect Hawddfraint Pysgod Afon Dulas, Llanbedr Pont Steffan

Mae afon Dulas yn llednant sylweddol o ran maint yn nalgylch afon Teifi. Ar afon Teifi ceir pysgodfa â gwialen sy'n enwog yn rhyngwladol ar gyfer salmonidau sy'n ymfudo. Mae afon Dulas yn llednant silio bwysig, ac mae'n llifo i'r brif afon Teifi yn Llanbedr Pont Steffan. Cyn y gwaith, roedd hen bont rheilffordd ar afon Dulas yn Olmarch yn rhwystro eogiaid, siwin a llysywod bron yn gyfan gwbl rhag teithio i fyny i afon Dulas. Mae'n debygol y bu'r rhwystr yn y ffos yn ffactor a gyfrannodd at y rhan yn cael ei dosbarthu'n 'Wael' yn y Gyfarwyddeb Fframwaith Dŵr.

Roedd y gwaith hawddfraint pysgod yn cynnwys codi lefel y dŵr i lawr yr afon trwy adeiladu rhag argaeau cerrig 3 bloc i siâp cilgant i ganoli'r llif. Mae gan bob cored garreg yn ei chanol i roi llwybr amlwg i'r pysgod.

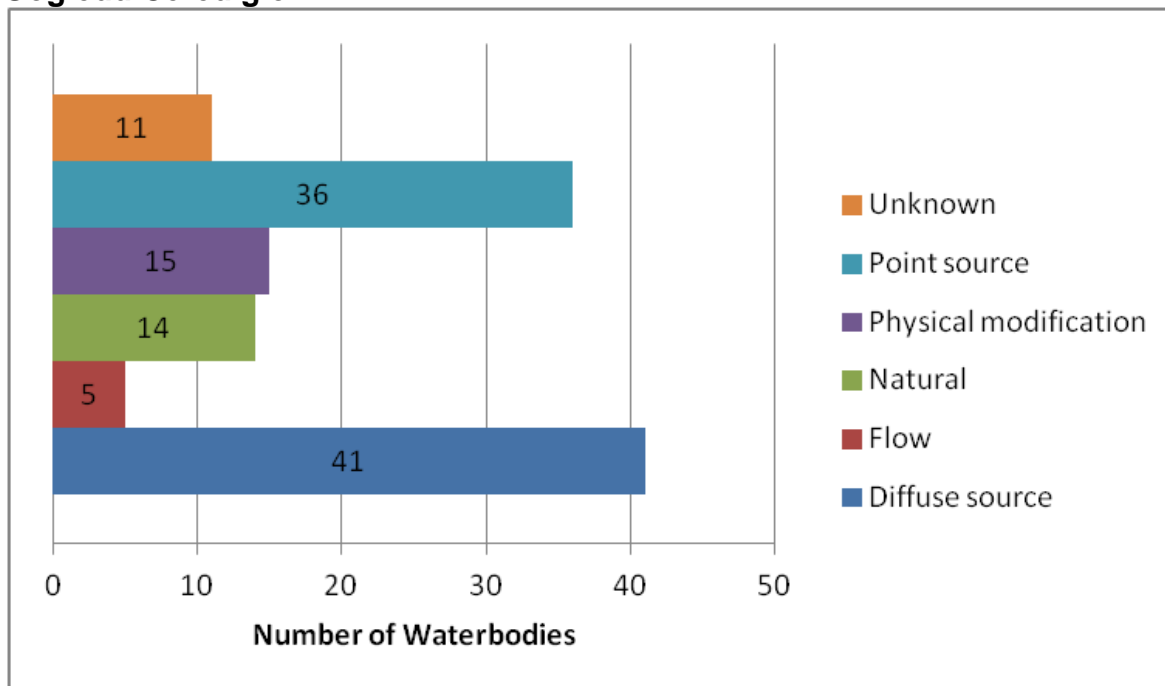
Effaith gyfunedig y coredau oedd codi'r dŵr yn yr ardal i 750 milimetr, gan alluogi pysgod i fynd heibio ac yna i fyny'r afon heb rwystr. Trwy wella cysylltedd â rhwydwaith o lednentydd llai, mae cynefin silio ac ifanc tua 4 cilomedr wedi'i wneud yn fwy hygyrch uwchben y geuffos. Bydd y prosiect hwn yn helpu tuag at gyflawni amcanion Cyfarwyddeb Fframwaith Dŵr Cyfoeth Naturiol Cymru.



4. Y prif heriau

Rydym wedi cynnal rhaglen o ymchwiliadau i wella ein dealltwriaeth o'r achosion ynghylch pam nad yw cyrff dŵr yn cyflawni'r safonau gofynnol. Crynhoir canlyniadau ein canfyddiadau yn Ffigur 3.

Ffigur 3: Rhesymau dros beidio â chyflawni statws da yn Nalgylch Rheoli Teifi a Gogledd Ceredigion



Mae ein hymchwiliadau wedi nodi 16 o gyrff dŵr sy'n methu oherwydd **mwyngloddiau metel wedi'u gadael**, ac mae'r rhain yn cynnwys cyrff dŵr yn nalgylch afonydd Teifi, Ystwyth, Rheidol a Chlarach a 10 arall y mae'n debygol iawn eu bod yn methu. Mae **amaethyddiaeth a rheoli tir gwledig** yn rheswm dros fethu ar 10 corff dŵr gan gynnwys Teifi, Melindwr, Aeron a Charrog ac mae'n debygol iawn o fod yn rheswm dros fethu ar 12 arall. **Rhwystrau artiffisial** sy'n atal pysgod rhag ymfudo a chyrraedd eu tiroedd silio yw'r rheswm dros fethu i ddwy afon gan gynnwys afonydd Cletwr a Philiau ac mae'n debygol iawn o fod yn rheswm dros fethu i afonydd Arberth, Dulas a Mydyr.

Mae **asideiddio** o lygredd aer yn rheswm dros fethu ym Mhyllau Teifi ac ar wyth corff dŵr yn ucheldir afonydd Ystwyth a Rheidol. Mae tri chorff dŵr yn afon Rheidol lle mae coedwigaeth gonwydd yn rheswm dros fethu oherwydd bod y planhigfeydd yn gwaethygu asideiddio. Nodir **gollyngiadau o weithfeydd trin dŵr gwastraff** yn rheswm dros fethu i bedwar corff dŵr gan gynnwys afon Drywi. Mae afonydd eraill yn nalgylchoedd Teifi a Rheidol yn debygol iawn o fod yn methu o achos hyn. Nodwyd **dŵr gwastraff domestig heb garthffos** (tanciau septig) mewn pedwar corff dŵr gan gynnwys afonydd Carrog, Camddwr ac Ystwyth. Mae hyn yn broblem yn enwedig i'r rhan hon o Gymru lle nad oes llawer o bentrefi ac eiddo yn rhan o'r rhwydwaith carthffos. Mae corff dŵr afon Rheidol wedi'i addasu'n sylweddol ac mae tynnu dŵr wyneb at ddefnydd ynni dŵr yn rheswm wedi'i gadarnhau dros afonydd Castell a Hengwm yn methu.

4.1 Adborth ar heriau o weithdai

Mae angen i ni gydweithio i sicrhau y cyflawnir bwriadau cyffredinol y Gyfarwydddeb Fframwaith Dŵr, ac er mwyn cydweithio'n effeithiol mae angen i ni gytuno ar y materion a'r

datrysiadau. Mae'r adran ganlynol yn cynnwys rhai o'r materion a godwyd yn rhan o'r gweithdy dalgylch; fodd bynnag, nid yw'n rhestr lawn. Ystyrir yr holl sylwadau a gafwyd a blas yn unig o'r sylwadau yw'r canlynol:

- Llifogydd.
- Coedwigaeth – asideiddio.
- Rheoli tir gwledig a llygredd gwasgaredig o amaethyddiaeth.
- Llygredd o fwyngloddiau wedi'u gadael.
- Llygredd gwasgaredig o ardaloedd trefol.
- Ailgyflwyno'r Afanc Ewropeaidd, *Castor fiber*.

Astudiaeth achos – prosiect cael gwared ar Jac y Neidiwr ar hyd afon Ystwyth.

Bellach, mae prosiect i gael gwared ar Jac y Neidiwr o rannau uchaf a chanol afon Ystwyth ar waith er 6 mlynedd, ac mae wedi bod yn llwyddiannus iawn o ran diogelu'r cynefin yn Ardal Cadwraeth Arbennig a Safle o Ddiddordeb Gwyddonol Arbennig Gorwynion, yn ogystal ag adfer planhigion brodorol ar rannau heb eu nodi o'r afon. Mae'r rhaglen yn gweithio'i ffordd i lawr yr afon yn raddol â'r bwriad o gael gwared yn gyfan gwbl ar Jac y Neidiwr o afon Ystwyth yn y dyfodol. Yn ogystal, mae rheoli Clymog Japan wedi'i gynnwys yn y prosiect er 2012.

Mewn cyswllt â dileu Jac y Neidiwr a Chlymog Japan, mae'r prosiect hefyd yn cynnwys codi ymwybyddiaeth o'r planhigion hyn a'u heffeithiau andwyol trwy annog cymunedau lleol i chwilio amdanynt, rhoi gwybod amdanynt a helpu i'w rheoli. Mae hyn yn cael ei ddwyn vmlaen trwy avnhvrchu poster, taflenni a dataaniadau i'r wasa.

5. Amcanion a mesurau

Mae'r adran hon yn amlinellu'r hyn rydym yn bwriadu'i gyflawni a'r mesurau newydd arfaethedig y mae angen eu rhoi ar waith. Ein nod yw datblygu rhaglen integredig sengl o fesurau erbyn 2021 sy'n bodloni amcanion y Gyfarwyddeb Fframwaith Dŵr:

- **Atal dirywiad mewn statws**

Ni chaniateir i statws cyrff dŵr ddirywio o'r statws cyfredol.

- **Cyflawni'r amcanion ar gyfer ardaloedd gwarchoddedig**

Cyflawni'r safonau a nodir gan y gyfarwyddeb berthnasol y cawsant eu dynodi oddi tani. Ar gyfer safleoedd Natura 2000 sy'n ddibynnol ar ddŵr, y nod yw cyflawni amcanion cadwraeth. Mae sicrhau statws da erbyn 2021 yn garreg filltir tuag at yr amcan hwn.

- **Anelu at sicrhau statws cyffredinol da ar gyfer dŵr wyneb a dŵr daear**

Gweithredu mesurau i sicrhau statws cyffredinol da lle maent yn dechnegol ymarferol heb fod yn anghymesur o ddrud.

5.1 Mesurau

Rydym wedi adolygu'r rhesymau dros pam nad yw'r cyrff dŵr yn cyflawni'r amcanion ac rydym wedi nodi mesurau posibl. Rhennir y mesurau yn ddau grŵp. Mae mesurau cenedlaethol yn berthnasol i Gymru gyfan, neu'r Deyrnas Unedig. Yn gyffredinol mae'r rhain yn gosod y dull gweithredu deddfwriaethol, polisi neu strategol. Maent yn cynnwys, er enghraifft, gwaharddiad cenedlaethol ar ddefnyddio cemegyn penodol neu strategaeth genedlaethol ar gyfer blaenoriaethu ac ariannu'r gwaith o adfer mwyngloddiau segur. Mae mesurau lleol yn benodol i'r ardal basn afon neu ran ohoni. Er enghraifft, cael gwared ar blanhigion goresgynnol ar hyd afon ddynodedig neu ymgyrch leol yn targedu camgysylltiadau ar draws ystâd ddiwydiannol. Bydd manteision amrywiol hefyd i lawer o'r camau gweithredu a restrir. Er enghraifft, mae cynlluniau draenio trefol cynaliadwy (SDCau) yn helpu i leihau llygredd trefol, llygredd carthion a newidiadau i lefelau dŵr.

Ceir rhestr o'r holl fesurau cenedlaethol, y rhai newydd a'r rhai presennol, a'r mesurau lleol ar raddfa'r cyrff dŵr ar wefan Gwarchod Dyfroedd Cymru. Os ydych chi'n ymwybodol o unrhyw fesurau eraill neu os hoffech awgrymu rhai newydd, nodwch hynny yn eich ymateb i'r ymgynghoriad. Bydd y cynllun rheoli basn afon yn dod yn ddogfen statudol, felly mae'n bwysig sicrhau bod y mesurau cywir yn cael eu nodi drwy'r ymgynghoriad hwn. Mae'r tabl isod yn crynhoi'r mesurau lleol ar gyfer rheoli'r dalgylch, gan gynnwys y rheini a nodwyd ar gyfer ardaloedd gwarchoddedig, yn arbennig safleoedd Natura 2000.

Tabl 4. Crynodeb o fesurau lleol.

Mesur	Disgrifiad	Nifer y cyrff dŵr
Adfer asideiddio	Rheoli allyriadau ac adfer ucheldir: blocio draeniau, adfer gorgyrs, blocio draeniau coedwigoedd a phlannu coed brodorol ar lannau afon o fewn planhigfeydd coedwigaeth, opsiynau calchu. Rhywfaint o orgyffwrdd â "mynd i'r afael â llygredd aer".	3
Mynd i'r afael â llygredd aer	Rheoli allyriadau i leihau nitrogen a gwaddod asidig. Rhywfaint o orgyffwrdd ag "adfer asideiddio".	41
Mynd i'r afael â llygredd yn y tarddle	Ymchwilio i lygredd o darddleoedd a'i reoleiddio. Mae hyn yn gorgyffwrdd â "lleihau	36

Mesur	Disgrifiad	Nifer y cyrff dŵr
	llygredd o ollyngiadau carthion" a "gollyngiadau dŵr gwastraff eraill".	
Cwblhau'r cylch cyntaf o ymchwiliadau	Yr holl ymchwiliadau parhaus dan y Gyfarwydeb Fframwaith Dŵr o raglen y cylch cyntaf.	2
Rheoli draeniau a lefelau dŵr	Ymchwilio i newidiadau i systemau a strwythurau draenio tir a'u gweithredu i adfer lefelau dŵr.	3
Hwyluso symudiadau pysgod a gwella cynefinoedd	Cael gwared ar rwystrau i symudiadau pysgod neu eu haddasu	35
Gwella llifoedd a lefelau dŵr	Lleihau effeithiau llifoedd rheoledig a gwaith tynnu dŵr, adfer systemau llif mwy naturiol, gweithredu opsiynau i wella lefelau dŵr, megis effeithlonrwydd dŵr a mesurau ailgylchu, a ffynonellau a chyflenwadau amgen.	36
Rheoli rhywogaethau estron goresgynnol	Dileu a/neu reoli rhywogaethau estron goresgynnol yn unol â Chynlluniau Gweithredu cenedlaethol cyfredol ar rywogaethau goresgynnol. Mae'n cynnwys arfer da bioddiogelwch, megis "gwirio, glanhau, sychu"	36
Adfer dŵr mwyngloddiau a thir wedi'i halogi	Adfer pyllau glo, mwyngloddiau metel a thir wedi'i halogi – yn cynnwys trin dŵr mwyngloddiau goddefol a gweithredol, capio rwbwl, symud gwastraff i safleoedd tirlenwi, a dargyfeirio sianeli.	10
Lliniaru effeithiau llifogydd ac amddiffynfeydd arfordirol	Lleihau effeithiau strwythurau a gweithrediadau amddiffynfeydd llifogydd – gwella cysylltiadau, cynefinoedd a morffoleg drwy weithredu opsiynau drwy raglenni cyfalaf a chynnal, megis peiriannu meddal, agor cwlfertau, gwella caeadau llanwol, newid trefniadau carthu a rheoli llystyfiant. Mae'n cynnwys y rhaglen creu cynefinoedd cenedlaethol i fynd i'r afael â chywasgu arfordirol.	2
Lliniaru effeithiau morgludiant, mordwyo a charthu	Asesu a gweithredu opsiynau ar gyfer addasu systemau carthu a lleihau effeithiau addasiadau ffisegol.	3
Ymchwiliad newydd	Mae'n cynnwys ymchwiliadau i'r holl fethiannau, dirywiadau ac ardaloedd gwarchoddedig dŵr yfed newydd.	60
Arferion cynaliadwy eraill ar gyfer rheoli'r tir a'r môr	Yn cynnwys mesurau i liniaru effeithiau o waith adeiladu a chynnal a chadw seilwaith, gan gynnwys o fewn safleoedd hyfforddi milwrol.	2

Mesur	Disgrifiad	Nifer y cyrff dŵr
Lleihau effeithiau addasiadau ffisegol eraill	Gwella cysylltiadau, cynefinoedd a morffoleg drwy beiriannu meddal a thechnegau adfer.	1
Lleihau llygredd o ollyngiadau dŵr gwastraff eraill	Lleihau llygredd o darddleoedd eraill (ac eithrio carthion), boed yn llygredd rheoledig neu anreoledig. Ymchwilio i fesurau atal llygredd sylfaenol a'u gweithredu, gan gynnwys darparu cyngor a chanllawiau cyfredol, megis trin a storio cemegion a gwastraff yn gywir, rheoli elifion masnach a rheoleiddio.	1
Lleihau llygredd o danciau carthion	Targedu camau gweithredu i sicrhau bod tanciau carthion yn cael eu cynnal a'u cadw'n gywir. Lle bo angen, cyhoeddi hysbysiadau gwaith ffurfiol i berchnogion i adleoli neu newid tanciau a ffosydd cerrig.	4
Lleihau llygredd o ollyngiadau carthion	Gwella cysylltiadau, cynefinoedd a morffoleg drwy beiriannu meddal a thechnegau adfer.	5
Gwaith ar nodweddion a chynefinoedd penodol	Adfer a/neu warchod nodweddion a chynefinoedd penodol, gan gynnwys strwythurau naturiol (e.e. ogofâu, brigiadau daearegol) a strwythurau dynol (e.e. pontydd, adfeilion).	3
Mynediad cynaliadwy a rheoli hamdden	Lleihau effeithiau erydu, aflonyddwch a difrod mynediad i'r tir a'r dŵr, gan gynnwys mynd i'r afael â gyrru anghyfreithlon oddi ar y ffordd.	4
Arferion amaethyddol cynaliadwy	Gweithredu mesurau sylfaenol ac ychwanegol fel rheoli slyri, silwair, olew tanwydd a chemegion amaethyddol yn gywir; gwahanu dŵr glân a dŵr brwnt; cynllunio gwaith rheoli maethynnau; lleiniau clustogi a ffensio glannau afon; cnydau gorchudd a rheoli pridd. Ar safleoedd N2k gallai fod angen gwneud newidiadau i systemau pori lle bo angen, gan gynnwys rheoli prysgwydd. Cydymffurfio â rheoliadau storio a gwasgaru o fewn Parthau Perygl Nitradau.	49
Rheoli pysgodfeydd yn gynaliadwy	Yn cynnwys mesurau ar gyfer pysgodfeydd dŵr croyw a morol i leihau a lliniaru effeithiau	1
Rheoli coetiroedd a choedwigaeth yn gynaliadwy	Adfer glannau afon, datgysylltu draeniau coedwig, monitro effeithiolrwydd y 5 prif risg sy'n gysylltiedig â choedwigaeth a defnyddio coedwigaeth a choetiroedd i leihau llygredd gwasgaredig.	12
Mynd i'r afael â chamgysylltiadau a llygredd gwasgaredig trefol	Ymchwilio i gamgysylltiadau â draeniau dŵr wyneb a'u datrys (mewn eiddo preswyl a masnachol) a gweithredu cynlluniau draenio cynaliadwy (SDCau) i leihau llygredd	1

Mesur	Disgrifiad	Nifer y cyrff dŵr
	gwasgaredig.	
Rheoli gwastraff	Yn cynnwys rheoli rwbel a slwtsh, tipio anghyfreithlon a sbwriel	4
Cyfanswm		365

Mae rhai enghreifftiau o'r camau gweithredu sydd eisoes ar waith yn cynnwys:

- Cynlluniau i wella hwylusfa bysgod a gwella cynefinoedd.
- Rydym yn adolygu trwyddedau gollwng a thrwyddedau tynnu dŵr i leihau'r effaith ar yr amgylchedd dŵr.
- Mae awdurdodau lleol yn gweithio gyda ni i ganfod a datrys camgysylltiadau.
- Mae Cyfoeth Naturiol Cymru yn gwella rheoli coedwigoedd i leihau effaith asideiddio ac amddiffyn afonydd rhag gwaddod a dileu rhwystrau i ymfudiad pysgod.
- Ymweliadau amaethyddol i roi cyngor ac arweiniad. Mae ein Swyddogion Dalgylch amaethyddol yn gweithio ochr yn ochr â thirfeddianwyr i wella rheoli tir er budd yr amgylchedd dŵr.
- Mae cynlluniau adfer dŵr mwyngloddiau'n fesurau allweddol yn nalgylchoedd afonydd Teifi, Rheidol a Chlarach, a byddant yn parhau i fod felly.

5.2 Adborth ar ddatrysiadau o weithdai

Amlygwyd pryderon ynghylch y statws presennol a godwyd yn y gweithdy yn Adran 3, a thrafodwyd hefyd y datrysiadau a'r blaenoriaethau. Mewn cysylltiad â rhai o'r materion a godwyd ar y diwrnod, nodwyd y datrysiadau canlynol:

- **Llifogydd.**
Datrysiadau arfaethedig: Cyfradd draenio araf ar yr ucheldir (e.e. prosiect 'Tirweddau Byw' Pumlumon); embargo ar ddatblygu'r gorlifdir ymhellach; defnyddio'r gorlifdir i greu cynefinoedd a storio llifogydd; carthu/cael gwared ar falurion.
- **Coedwigaeth – asideiddio.**
Datrysiadau arfaethedig: calchu'r pridd, llynnoedd ac afonydd yr ucheldir, fel y bo'n briodol; plannu rhagor o goed collddail.
- **Rheoli tir gwledig / llygredd gwasgaredig.**
Datrysiadau arfaethedig: darparu rhagor o glustogfeydd a choridorau gwyrdd addas; creu model o'r dŵr ffo i nodi'r llefydd y byddai'n fanteisiol plannu coed; gwella'r polisi sy'n ymwneud â Glastir; dangos arbedion ariannol arfer gorau lle bo modd er mwyn ei ysgogi; hyfforddi gwirfoddolwyr i gynnal arolygon ar droed.
- **Llygredd o fwyngloddiau wedi'u gadael.**
Datrysiadau arfaethedig: Safbwynt ymarferol gan reoleiddwyr o safbwynt y safonau y mae modd eu cyrraedd, o ystyried yr arian ar gael; ymchwilio ymhellach i ddeall yn well cemeg dŵr a buddion cadwraeth.
- **Llygredd gwasgaredig trefol.**
Datrysiadau arfaethedig: Lleihau arwynebeddau anathraidd; cynyddu plannu coed mewn ardaloedd trefol; ymwybyddiaeth well o ddraenio trefol cynaliadwy ac integreiddio dylunio; offer rheoleiddio gwell.
- **Ailgyflwyno'r Afanc Ewropeaidd.**
Datrysiadau arfaethedig: Pwnc dadleuol y mae angen sylfaen dystiolaeth gadarn mewn perthynas ag ef i dawelu pryderon ynghylch rheoli addas.

5.3 Amcanion amgen

Rydym wedi nodi nifer bach o gyrrff dŵr lle rydym yn cynnig ymestyn y terfyn amser neu osod amcan llai llym (llai na da) oherwydd natur y broblem neu'r mesurau gofynnol. Ym mhob achos rydym wedi rhoi cyfiawnhad.

Tabl 5. Amcanion amgen arfaethedig a chyfiawnhad

Amcan amgen	Cyfiawnhad	Nifer y cyrff dŵr	Corff dŵr
Ymestyn terfyn amser	Amodau naturiol – amser adfer o asideiddio	7	Berwyn/Brennig – y blaenddwr i gydlifo ag afon Teifi Teifi – i gydlifo ag afon Fflur i gydlifo ag afon Brennig Mynach – y blaenddwr i gydlifo ag afon Rheidol Rheidol – i gydlifo ag afon Llechwedd Mawr i gydlifo ag afon Castell Llechwedd Mawr – y blaenddwr i gronfa ddŵr Nant y Moch Hengwm – y blaenddwr i gronfa ddŵr Nant y Moch Cwm Newyddion – y blaenddwr i gydlifo ag afon Ystwyth
Amcan llai llym	Technegol anymarferol – cynllun dŵr mwyngloddio	2	Melindwr – y blaenddwr i gydlifo ag afon Rheidol Nant Bow Street – y blaenddwr i gydlifo ag afon Clarach

5.4 Cyfleoedd ar gyfer partneriaethau

Mae sawl cyfle i gael arian allanol, a allai gefnogi prosiectau sy'n cyfrannu tuag at ganlyniadau'r Gyfarwyddeb Fframwaith Dŵr. Mae gan bob cronfa ei blaenoriaethau, dyraniad cyllidebol a phroses ymgeisio ei hun. Mae'r mathau o arian i'w hystyried yn cynnwys:

- Cronfeydd Ewropeaidd – Mae'r UE yn darparu arian o amrywiaeth eang o raglenni – ewch i wefan Swyddfa Cyllid Ewropeaidd Cymru i gael rhagor o wybodaeth.
- Arian Loteri – megis Cronfa Dreftadaeth y Loteri, Loteri Cod Post a'r Gronfa Loteri Fawr y mae ganddynt amrywiaeth o raglenni o £5000 hyd at filiynau o bunnoedd.
- Elusennau, ymddiriedolaethau a sefydliadau – mae llawer o'r rhain yn gweithredu ac yn aml mae ganddynt ffocws penodol – un ai yn ddaearyddol neu'n destunol a byddant yn cefnogi elusennau a phrosiectau lleol.
- Busnesau a chyfleoedd am nawdd – gan gynnwys manteisio i'r eithaf ar y gost o brynu bagiau cario yng Nghymru!
- Cyrff cyhoeddus – gallai fod gan awdurdodau lleol, Llywodraeth Cymru, Llywodraeth y DU a CNC gyfleoedd blynyddol am arian neu gystadlaethau untro ar gyfer eu meysydd â blaenoriaeth.
- Cyllido torfol – casglu cefnogaeth o amrywiaeth eang o gyllidwyr a nifer ohonynt, yn aml yn cynnwys unigolion ac fel arfer defnyddio'r rhyngwyd i godi ymwybyddiaeth o brosiect penodol y mae arno angen arian.
- Masnachu – yn gynyddol, mae cyllidwyr am gefnogi sefydliadau gan ystyried cynaliadwyedd tymor hwy felly gall datblygu cyfleoedd masnachu fod yn rhywbeth i'w ystyried yn ogystal.

Bydd gan eich Cyngor Gwirfoddol Sirol a Chyngor Gweithredu Gwirfoddol Cymru wybodaeth ddiweddar am gyfleoedd megis y rhain yn ogystal â'r holl gymorth arall sydd ar gael.

6. Y cam nesaf?

Bwriad y crynodeb hwn yw rhoi cipolwg ar y dalgylch rheoli a dylai eich galluogi i gael mynediad i ragor o fanylion trwy ddefnyddio gwefan Gwarchod Dyfroedd Cymru. Croesawn eich barn ar sut y gallwn wella'r ffordd y gwnawn hyn.

Mae'r crynodeb yn cefnogi'r ymgynghoriad cyfredol ar y cynlluniau rheoli basn afon wedi'u diweddarau. Anogwn chi i edrych ar y cynlluniau rheoli basn afon ac ymateb i gwestiynau'r ymgynghoriad sydd ar gael ar ein gwefan. Os oes gennych unrhyw gwestiynau, anfonwch e-bost i:

ardalbasnafongorllewincymru@cyfoethnaturiolcymru.gov.uk /
westernwalesrbd@naturalresourceswales.gov.uk

7. Gwarchod Dyfroedd Cymru

Yn ystod cam gweithredu'r cynllun rheoli basn afon cyntaf, gofynnodd llawer o'n partneriaid a'n rhanddeiliaid am fynediad i ddata a gwybodaeth i'w cynorthwyo i helpu i ddarparu gwelliannau amgylcheddol lleol. Roedd yn amlwg yn gynnar ei bod yn anodd llywio'r cynllun cyntaf a chael mynediad iddo yn lleol. O ganlyniad, gyda chymorth a mewnbwn paneli cyswllt dalgylch y basn afon, datblygwyd offer ar y we. Enw'r offer hwn yw Gwarchod Dyfroedd Cymru. Mae'n offer ar y we sy'n ofodol ac yn rhyngweithiol sy'n darparu gwybodaeth gefnogol a haenau o ddata a all gynorthwyo partneriaid.

Rydym yn parhau i ddatblygu'r offer hwn ac rydym yn ei ystyried yn gyswllt hanfodol rhwng y cynllun rheoli basn afon mwy strategol a darpariaeth leol. Dylai alluogi'r defnyddiwr i gael mynediad i wybodaeth am:


- ddata ddosbarthiad ar raddfa'r corff dŵr
- rhesymau dros beidio â chyflawni statws da
- amcanion
- mesurau/gweithredoedd, gan gynnwys gwybodaeth am ardaloedd gwarchodedig
- prosiectau partneriaeth


Mae modd adalw data mewn nifer o fformatau (taenlenni a chrynodebau). Mae canllaw i ddefnyddwyr yn ogystal â chwestiynau cyffredin wedi'u cynnwys â'r offer ac mae modd cael mynediad iddynt trwy ddolen ar yr hafan.

Ffigur 5. Sgrin lun agoriadol ar gyfer Gwarchod Dyfroedd Cymru


Water Watch Wales Map Gallery

The Natural Resources Wales Water Watch Map Gallery is a collection of web maps related to the [Water Framework Directive](#) in Wales. Find out more about the Water Framework Directive by viewing the gallery below. Content of the website will be developed and added to over time. Use the send feedback button on the right of this page to email us with comments and suggestions.







RBMP Consultation Map
A map providing information for the River Basin Management Plan Consultation for Cycle 2 of WFD.
[View map >](#)




WFD Comparison Map
This map shows Water Framework Directive river waterbody catchments in Wales, with overlap into neighbouring regions of England, symbolised according to the baseline classification in 2009 and the latest assessment classification.
[View map >](#)



WFD Projects Map
WFD projects added by partners and co-deliverers. **Add project.**
[View map >](#)



WFD Rivers and water-bodies in Wales
Cycle 1 WFD Rivers and other water-bodies in Wales with classifications, reasons for failure and summary reports
[View map >](#)





**Cyfoeth
Naturiol**
Cymru
**Natural
Resources**
Wales

Cyhoeddwyd gan:
Cyfoeth Naturiol Cymru
Tŷ Cambria
29 Heol Casnewydd
Caerdydd
CF24 0TP

0300 065 3000 (Llun-Gwe, 8am – 6pm)

ymholiadau@cyfoethnaturiolcymru.gov.uk
www.cyfoethnaturiolcymru.gov.uk

(h) Cyfoeth Naturiol Cymru

Cedwir pob hawl Gellir atgynhyrchu'r ddogfen hon gyda chaniatâd
Cyfoeth Naturiol Cymru