

# Dŵr ar gyfer bywyd a bywiolaeth



## Ardal Basn Afon Ddyfrdwy: Heriau a dewisiadau

Crynodeb o broblemau arwyddocaol rheoli dŵr  
Ymgynghoriad

**Ar 1 Ebrill cyfunodd Cyfoeth Naturiol Cymru waith Cyngor Cefn Gwlad Cymru, Asiantaeth yr Amgylchedd Cymru a Chomisiwn Coedwigaeth Cymru, yn ogystal â rhywfaint o waith Llywodraeth Cymru.**

**Ein diben yw sicrhau fod adnoddau naturiol Cymru'n cael eu cynnal, eu defnyddio a'u gwella'n gynaliadwy, ar hyn o bryd ac yn y dyfodol.**

**Byddwn yn gweithio dros gymunedau Cymru i warchod pobl a'u cartrefi, cyn belled ag y mae hynny'n bosibl, rhag digwyddiadau amgylcheddol megis llifogydd a llygredd. Byddwn yn darparu cyfleoedd iddynt ddysgu, defnyddio ac elwa o gyfoeth naturiol Cymru**

**Byddwn yn gweithio dros economi Cymru ac yn galluogi defnydd cynaliadwy o adnoddau naturiol i gynnal swyddi a menter. Byddwn yn helpu busnesau a datblygwyr i ddeall ac i ystyried cyfyngiadau amgylcheddol wrth gymryd penderfyniadau pwysig.**

**Byddwn yn gweithio i gynnal a gwella ansawdd yr amgylchedd i bawb. Byddwn yn gweithio i wneud adnoddau'r amgylchedd ac adnoddau naturiol yn fwy cadarn rhag newid hinsawdd a phwysau eraill.**

**Cafodd yr ymgynghoriad hwn ei baratoi i gydymffurfio â gofynion Rheoliadau Amgylchedd y dŵr (Cyfarwyddid Fframwaith Dŵr) (Cymru a Lloegr) 2003, Rheoliad 12 (1)(b) i “....ddim llai na dwy flynedd cyn dechrau'r cyfnod cynllunio, gyhoeddi crynodeb o broblemau arwyddocaol rheoli dŵr .... i'w hystyried mewn perthynas â'r ardal basn afon”.**

Ffotograff y dudalen flaen – Dŵr Cymru

Adnoddau Naturiol Cymru  
29 Newport road  
Caerdydd  
CF24 0TP  
Ebost: [deerbd@naturalresourceswales.gov.uk](mailto:deerbd@naturalresourceswales.gov.uk)  
[www.naturalresourceswales.gov.uk](http://www.naturalresourceswales.gov.uk)

Mae rhagor o gopiau o'r adroddiad hwn ar gael drwy gysylltu â Chyfoeth Naturiol Cymru ar 0300 0653000 neu trwy E-bost: [deerbd@naturalresourceswales.gov.uk](mailto:deerbd@naturalresourceswales.gov.uk)

Cedwir pob hawl. Gellir adgynhnyrchu'r ddogfen hon gyda chaniatad, ymlaen llaw, Adnoddau Naturiol Cymru

# Rhagair

Ardal Basn Afon Ddyfrdwy yw'r ardal basn afon leiaf yn Ewrop. Mae'n ymestyn o fynyddoedd Eryri i Aber Afon Ddyfrdwy, ac mae'n un o'r rhai pwysicaf yn y DU am ei hadar gwylltion ac adar hirgoes. Mae'n cyflenwi dŵr yfed i bron dair miliwn o bobl. Mae'n lle ardderchog i bysgota ac mae'n cynnal pysgodfa cocos pwysig yn yr aber.

Ers cyhoeddi'r cynllun rheoli basn afon cyntaf yn 2009, gwnaed llawer o waith i warchod a gwella'r amgylchedd dŵr yn yr ardal basn afon. Er enghraifft, mae tri llwybr pysgod newydd ar Afon Alyn wedi helpu i adfer 22 cilometr o'r dalgylch. Mae unigolion, cymunedau a sefydliadau'n dal i weithio gyda ni i warchod ac i wella'r amgylchedd dŵr yma.

Mae yna'n dal llawer o heriau i'w goresgyn; twf yn y boblogaeth, newid hinsawdd a'r cyfnod economaidd heriol sy'n golygu bod yr amgylchedd naturiol yn dal o dan bwysau parhaus. Byddwn yn dal i weithio gydag unigolion, cymunedau a sefydliadau i sicrhau ein bod yn gwarchod ac yn gwella'r amgylchedd dŵr yma.

Mae'r ymgynghoriad yn gyfle i bawb gael dweud eu dweud ynghylch beth, yn eu barn nhw, yw'r heriau mwyaf i'r Dyfrdwy ac i gydweithio i wneud y dewisiadau iawn i daclo'r heriau hynny. Bydd nid yn unig o fudd i'r amgylchedd, ond bydd hefyd o fudd i'r economi ac i gymdeithas.

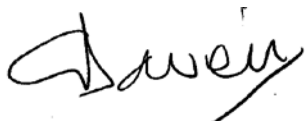
Mae Ardal Basn Afon Ddyfrdwy o boptu'r ffin rhwng Cymru a Lloegr ac o ganlyniad, mae'r ddogfen hon yn cael ei chynhyrchu ar y cyd gan Gyfoeth Naturiol Cymru ac Asiantaeth yr Amgylchedd.

Yn ystod y chwe mis nesaf byddwn yn ymgynghori gydag amrywiaeth eang o grwpiau a sefydliadau sydd â diddordeb yn yr amgylchedd dŵr.

Fe hoffen ni gael eich sylwadau **chi** ynghylch:

- Yr heriau mwyaf sy'n wynebu dyfroedd Ardal Basn Afon Ddyfrdwy.
- Y ffordd orau o daclo'r problemau hyn a beth ddylid ei wneud yn gyntaf.
- Gyda phwy y dylen ni weithio i gyrraedd y canlyniadau iawn i'r amgylchedd

Rwy'n gobeithio y byddwch yn ymuno yn y drafodaeth ac yn helpu i ffurfio dyfodol a fydd yn gwarchod ac yn gwella'r amgylchedd dŵr er budd pobl a bywyd gwyllt, ar hyn o bryd ac yn y dyfodol.



**Ceri Davies**  
Cyfarwyddwr Gweithredol  
Cyfoeth Naturiol Cymru



**Steve Moore**  
Cyfarwyddwr Rhanbarthol  
Gogledd Orllewin Lloegr  
Asiantaeth yr Amgylchedd

# Cynnwys

Rhagair .....	3
<b>1 MAE EICH BARN YN CYFRIF .....</b>	<b>5</b>
<b>3 DŴR – ADNODD HANFODOL .....</b>	<b>7</b>
<b>4 CYNLLUNIO RHEOLI BASN AFON – Y MANTEISION .....</b>	<b>8</b>
<b>5 Y DULL SAIL DALGYLCH.....</b>	<b>8</b>
<b>6 ARDAL BASN AFON DDYFRDWY .....</b>	<b>9</b>
Cyflwyr presennol.....	10
Ardaloedd Gwarchoddedig.....	10
<b>7 PROBLEMAU DŴR ARWYDDOCAOL .....</b>	<b>12</b>
Addasiadau ffisegol .....	14
Llygredd o garthffosiaeth ac o ddŵr gwastraff .....	14
Llygredd o ardaloedd gwledig .....	16
Llygredd o byllau mwynau .....	17
Rhywogaethau ymwithiol anfrudoral.....	18
<b>8 DALGYLCH AFON DDYFRDWY .....</b>	<b>19</b>
Ymateb i'r ymgynghori ar lefel dalgylch .....	19
Dalgylch Afon Ddyfrdwy .....	20
<b>9 GWYBODATH BELLACH YNGHYLCH Y PROBLEMAU ARWYDDOCAOL.....</b>	<b>22</b>
<b>10 GWYBODAETH YMGYNGHORI.....</b>	<b>24</b>
Sut i ymateb .....	24
Ar gyfer beth y bydd Adnoddau Naturiol Cymru yn defnyddio'r ymatebion.....	25
Sut y bydd Adnoddau Naturiol Cymru'n defnyddio eich gwybdaeth.....	25

# 1 Mae eich barn yn cyfrif

Y ffordd orau i warchod a gwella'r amgylchedd dŵr yw drwy i bawb weithio'n galed i wneud eu rhan. Mae'r ymgynghoriad hwn yn gam pwysig mewn rheoli problemau'r amgylchedd dŵr yn Ardal Basn Afon Ddyfrdwy ac mae'n gyfle i chi ddylanwadu ar yr hyn a fydd yn cael ei wneud yn eich ardal leol chi.

Mae hwn yn ymgynghoriad cyhoeddus ac rydyn ni – Cyfoeth Naturiol Cymru ac Asiantaeth yr Amgylchedd – yn croesawu sylwadau pawb.

Fe hoffon ni gael eich sylwadau **chi** ynghylch:

- Yr heriau mwyaf sy'n wynebu dyfroedd Ardal Basn Afon Ddyfrdwy.
- Y ffordd orau o daclo'r problemau hynny a beth ddylid ei wneud yn gyntaf.
- Gyda phwy y dylen ni weithio i gael y canlyniadau iawn i'r amgylchedd

Mae'r ymgynghoriad hwn yn disgrifio'r problemau dŵr arwyddocaol yn Ardal Basn Afon Ddyfrdwy ac yn gyfle i chi ymateb ar y lefel sydd fwyaf addas i'ch diddordeb chi.

Os ydych chi eisiau ymateb i'r ymgynghoriad ar fater penodol, megis llygredd o ardaloedd gwledig neu drefol, yna efallai mai dim ond y cwestiynau yn yr adran problemau y byddwch eisiau eu hateb. Os mai yn eich ardal leol y mae eich diddordeb pennaf, efallai y bydd yn well gennych chi ymateb i'r cwestiynau sy'n berthnasol i'r ardal honno a'u cymhwyso i faes eich diddordebau a'ch arbenigedd chi. Mae croeso, wrth gwrs, i chi wneud y ddau.

## Cwestiynau'r Ymgynghoriad

### Y problemau arwyddocaol (Tudalennau 12 - 18)

1 Beth yn eich barn **chi** yw'r heriau mwyaf sy'n wynebu dyfroedd Ardal Basn Afon Ddyfrdwy?

2 Ydych chi'n cytuno gyda'n disgrifiad ni o sut mae'r problemau arwyddocaol yn effeithio ar yr amgylchedd dŵr a'r gymuned leol? *Nodwch at ba broblem(au) rydych yn cyfeirio yn eich ymateb, a rhowch wybodaeth berthnasol i helpu i egluro'ch ateb.*

3 Sut ydych chi'n meddwl y dylid taclo'r problemau a beth fydddech chi'n ei ddewis i'w wneud gyntaf? *Nodwch at ba broblem(au) rydych yn cyfeirio yn eich ymateb. Ystyriwch unrhyw gyfyngiadau ar adnoddau.*

4. Gyda phwy y dylen ni fod yn gweithio i gael y canlyniadau iawn i'r amgylchedd?

### Y dalgylch (tudalennau 19 - 21)

5 Sut y mae'r problemau arwyddocaol yn nalgylch Afon Ddyfrdwy yn effeithio ar yr amgylchedd dŵr ac ar y gymuned leol? *Rhowch yr wybodaeth berthnasol i helpu i egluro'ch ateb*

6 Sut ydych chi'n meddwl y dylid taclo'r heriau sy'n effeithio ar y dalgylch a beth fydddech chi'n ei wneud yn gyntaf? *Ystyriwch unrhyw gyfyngiadau ar adnoddau.*





**Genweirwyr Corwen yn torri Ffromlys Chwarennog o lannau'r afon (Ymddiriedolaeth Afon Ddyfrdwy Cymru)**

Mae nifer o ffyrdd o ymateb i'r ymgynghoriad hwn (mae rhagor o fanylion ar dudalen 24) ond os oes byddwch yn cael unrhyw anhawster ffoniwch 0300 065 3000 neu e-bostiwch [ardalbasnafondyfrdwy@cyfoethnaturiolcymru.gov.uk](mailto:ardalbasnafondyfrdwy@cyfoethnaturiolcymru.gov.uk) / [deerbd@naturalresourceswales.gov.uk](mailto:deerbd@naturalresourceswales.gov.uk)

Bydd yr ymgynghori'n rhedeg o 22 Mehefin hyd at 22 Rhagfyr 2013.

Byddwn yn cyhoeddi dogfen mewn ymateb erbyn mis Mawrth 2014. Bydd yn crynhoi'r sylwadau a ddaw i law ac yn dangos beth fydd yn digwydd o ganlyniad.

## 2 Gwybodaeth ychwanegol

Mae'r ddogfen ymgynghori hon yn grynodedb o'r wybodaeth a gafodd ei gasglu a'i ddadansoddi gan Gyfoeth Naturiol Cymru, Asiantaeth yr Amgylchedd ac eraill. Gydol y ddogfen hon byddwch yn cael eich cyfeirio at ffynonellau manylach eraill o wybodaeth.

Er mwyn eich cynorthwyo i ymateb i'r ymgynghoriad hwn, efallai yr hoffech ddarllen y ddogfen *Dee River Basin District: Facts and Statistics*. I'w gweld, ewch i'n tudalen wybodaeth.

Mae rhagor o wybodaeth ynghylch ardaloedd basn afon, dalgylchoedd, cyrff dŵr a'r broses cynllunio rheoli basn afon ar gael ar wefan Asiantaeth yr Amgylchedd: <http://www.environment-agency.gov.uk/research/planning/33106.aspx>

Yng Nghymru, mae yna hefyd ddogfen gefnogol 'Dyfroedd Byw i Gymru' sy'n dangos y deg problem fwyaf ledled Cymru. I weld y ddogfen hon, ewch i'n tudalen wybodaeth.

Mae yna ymgynghoriad yn Lloegr hefyd ar broblemau arwyddocaol, cenedlaethol, ynghylch rheoli dŵr o'r enw *England's Waters: Challenges and Choices*, a chyfeirir at hynny gydol y ddogfen hon. I weld yr ymgynghoriad, ewch i: <https://consult.environment-agency.gov.uk/portal/ho/wfd/water/choices>. Cofiwch y daw'r ymgynghori ar y ddogfen hon i ben ar 22 Medi 2013.

## 3 Dŵr – adnodd hanfodol

Mae dŵr yn hanfodol i fywyd ac i fywoliaeth. Mae person cyffredin yn y DU yn defnyddio 150 litr o ddŵr pob dydd yn y cartref. Os ydych yn cynnwys yr holl ddŵr sy'n cael ei ddefnyddio i dyfu a chynhyrchu'r pethau a defnyddir neu a dreulir, mae pob un ohonom yn defnyddio ar gyfartaledd tua 4,600 litr (mwy na 1,000 galwyn) o ddŵr y dydd, dros 60% yn dod o adnoddau dŵr yn y DU.

Mae dŵr yn galluogi'r amgylchedd naturiol i ffynnu, ac i fusnesau, amaethyddiaeth a'r economi dyfu a llwyddo. Mae afonydd, llynnoedd, aberoedd, ardaloedd arfordirol, gwlypdiroedd a dyfroedd ddaear o fudd i gymdeithas mewn sawl ffordd - o gyflenwi dŵr yfed a chynnal pysgodfeydd i ddarparu adnodd hanfodol i fusnes ac amaethyddiaeth, mae'n llwybrau trafniadaeth ac mae'n ffynhonnell o hamdden sy'n hyrwyddo lles.

Mae amgylchedd dŵr iach hefyd yn helpu i warchod y genedl rhag llifogydd a sychderau ac yn rheoli ansawdd yr aer a'r hinsawdd. Mae pawb yn elwa o ddefnyddio dŵr a mwynhau'r amgylchedd dŵr, ond mae'n hanfodol fod y ddau'n cael eu defnyddio a'u rheoli mewn modd cynaliadwy. Drwy wneud hynny, bydd yr amgylchedd naturiol, busnes a thwf economaidd yn cael eu gwarchod a bydd manteision tymor hir i iechyd a lles yn cynyddu.

Mae asesu cyflwr yr amgylchedd dŵr yn cael ei wneud erbyn hyn mewn ffordd debyg ledled Ewrop, ond gan gofio am wahanol amodau naturiol daearyddiaeth leol pob gwlad. Targed o statws da yw'r nod yn y tymor hir, sy'n cael ei ddiffinio fel gwriad bychan iawn oddi wrth amodau naturiol sy'n gysylltiedig ag ond ychydig o effeithiau gweithgaredd dynol. Yng Nghymru, ar hyn o bryd, mae ecoleg dros draean o'r

dyfroedd wyneb yn dda, naill ai o ran statws da neu o ran y targed o botensial da ar ôl ei addasu ychydig, sy'n berthnasol i ddyfroedd sydd wedi'u haddasu'n eang yn beirianyddol.

## 4 Cynllunio rheoli basn afon – y manteision

Fis Rhagfyr 2009 cyhoeddodd Asiantaeth yr Amgylchedd Cymru (Cyfoeth Naturiol Cymru erbyn hyn) Gynllun cyntaf Rheoli Basn Afon Ddyfrdwy. Gydag Asiantaeth yr Amgylchedd a'n partneriaid, rydyn ni'n gweithio erbyn hyn i'w adolygu a'i ddiweddarau. Byddwn yn cyhoeddi'r cynllun diwygiedig ym mis Rhagfyr 2015, ar ôl iddo gael ei gymeradwyo gan Weinidogion Cymru a'r Ysgrifennydd Gwladol.

Mae deall y manteision i gymdeithas o warchod ac o wella'r amgylchedd dŵr yn greiddiol i gynllunio rheoli basn afon. Os allwn ni ddod i ddeall yr amgylchedd dŵr a'r manteision sy'n codi ohono'n well, bydd hynny'n ei gwneud yn haws i ni benderfynu ar y ffordd orau o dargedu buddsoddiadau.

Bydd y cynllun diwygiedig yn egluro sut y cymerwyd y penderfyniadau sy'n effeithio ar yr amgylchedd dŵr. Bydd yn dangos i fusnesau, defnyddwyr dŵr a sefydliadau eraill beth ddylen nhw fod yn ei wneud. Bydd hefyd yn ystyried y problemau dŵr ehangach megis llifogydd, newid hinsawdd a sychder.

## 5 Y dull sail dalgylch

Mae Cyfoeth Naturiol Cymru ac Asiantaeth yr Amgylchedd yn chwilio'n barhaus am ffyrdd gwell o gynnwys pobl a sefydliadau i geisio gwneud gwahaniaeth i iechyd yr holl ddyfroedd a chynefinoedd.

Ar ôl derbyn eich adborth trwy'r ymgynghoriaeth Gweithio Gyda'n Gilydd, rydyn ni'n deall mai cynnwys pobl, ar lefel dalgylch yn aml, yw'r ffordd fwyaf effeithiol o weithio.

Mae dalgylch yn ardal sydd â nifer o gyrff dŵr, sydd, yn aml, wedi'i cysylltu, megis afonydd, llynnoedd, dyfroedd daear neu ddyfroedd arfordirol.

Drwy weithio gyda'n gilydd ar raddfa dalgylch rydyn ni'n gobeithio:

- Deall y problemau sydd yn y dalgylch a sut maen nhw wedi'u cysylltu â'i gilydd.
- Deall sut y mae'r problemau yn amharu ar y budd i'r ardal ac ar ddefnydd y dŵr, ar hyn o bryd yn y dyfodol.
- Cynnwys cymunedau lleol mewn cymryd penderfyniadau drwy rannu tystiolaeth.
- Penderfynu sut i flaenoriaethu taclo problemau.
- Paratoi ac adeiladu 'cynllun dalgylch', datganiad syml o sut i reoli'r dalgylch. Bydd hynny'n cynnwys y nodau tymor hir ar gyfer gwarchod a gwella'r amgylchedd.



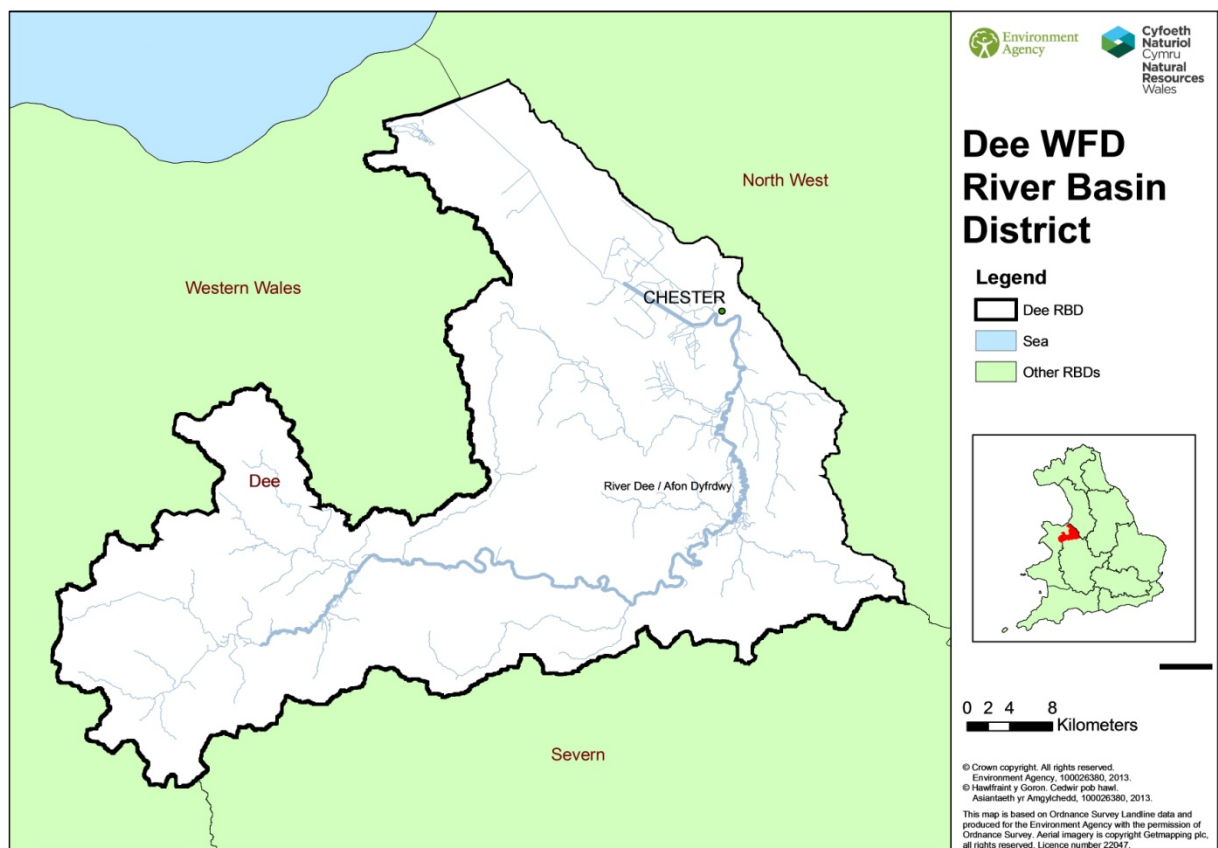
I gael rhagor o wybodaeth ynghylch ardaloedd basn afon, dalgylchoedd, cyrff dŵr a'r broses cynllunio rheoli basn afon, edrychwch i wefan Asiantaeth yr Amgylchedd: <http://www.environment-agency.gov.uk/research/planning/33106.aspx>

## 6 Ardal Basn Afon Ddyfrdwy

### Trosolwg

Mae Ardal Basn Afon Ddyfrdwy (Ffig 1) yn ymestyn dros ardal o 2,251 cilometr sgwâr, yn bennaf yng Nghymru ond mae hefyd yn cynnwys ardal fechan yn Lloegr. Mae Afon Ddyfrdwy'n tarddu ym mynyddoedd a llynnoedd Parc Cenedlaethol Eryri ac mae'n rhedeg i gynefin adar hirgoes rhyng-ianwol sydd arwyddocâd rhyngwladol, sef Aber Afon Ddyfrdwy. Caer a Wrecsam yw'r canolfannau trefol mawr, ond ardal wledig yw hon yn bennaf gyda thir pori garw a choedwigaeth yn rhan uchaf y dalgylch a ffermydd â'r ffermydd llaeth ar Wastadeddau Caer.

Ffigur 1 Ardal Basn Afon Ddyfrdwy



Mae cronfeydd dŵr yn rhan uchaf y dalgylch yn cadw dŵr ac yn rheoli'r llif yn Afon Ddyfrdwy. Drwy'r rhain y rheolir y dŵr i gynnal yr echdyniadau ar gyfer cyflenwad dŵr cyhoeddus a diwydiannol ac i addasu mewn ymateb i lifogydd yn yr afon, ac felly leihau amllder llifogydd yn Afon Ddyfrdwy rhwng y Bala a Chaer.

Mae gwerth cadwraeth i Afon Ddyfrdwy a'i haber. Mae wedi'i dynodi fel dwy Ardal Gadwraeth Arbennig ac wedi'i nodi fel tair gwahanol Safle o Ddiddordeb Gwyddonol

Arbennig. Mae'r nodweddion o ddiddordeb sy'n cyfrannu at ddynodiadau Ardal Gadwraeth Arbennig a Safle o Ddiddordeb Gwyddonol Arbennig yn adrannau dŵr croyw'r afon yn cynnwys llyriad nofiadwy, eog yr Atlantig, lamprai, y dyfrgi a newidiadau strwythurol yn rhan grwydrol y brif afon. Mae cynefinoedd rhyng-lanwol Aber Afon Ddyfrdwy yn cynnal poblogaethau arwyddocaol o adar hirgoes.

Mae Afon Ddyfrdwy yn ffynhonnell bwysig o ddŵr yfed i bron iawn dair miliwn o bobl yng Nghymru a Gogledd-orllewin Lloegr. Oherwydd peryglon llygredd, mae'n un o'r afonydd sy'n cael ei gwarchod fwyaf yn Ewrop. Ym 1999, dynodwyd rhan isaf Afon Ddyfrdwy yn Barth Gwarchodaeth Dŵr cyntaf y Deyrnas Unedig, a'r unig un hyd yn hyn. Mae Afon Ddyfrdwy a'i llednentydd yn enwog hefyd fel rhai rhagorol ar gyfer genweirio ac mae pysgodfa cocos bwysig yn yr aber.

## Cyflwr presennol

Mae Cyfoeth Naturiol Cymru ac Asiantaeth yr Amgylchedd yn defnyddio'r term 'cyrff dŵr' i helpu deall a rheoli'r amgylchedd dŵr. Y 'corff dŵr' yw rhan, neu'r cyfan, o afon, llyn, dŵr tanddaearol neu ddŵr arfordirol. Rydyn ni'n asesu cyflwr y cyrff dŵr hyn trwy broses fonitro sy'n arwain at gynhyrchu 'dosbarthiad' neu raddfa dŵr iach blynyddol. Mae'r dosbarthiad yn seiliedig ar gyflwr biolegol a chemegol y corff dŵr ac mae'n asesu pa mor agos yw hynny at ei gyflwr naturiol. Rydyn ni'n anelu at gael cyrff dŵr yn nalgylch Afon Ddyfrdwy i fyny i statws da erbyn 2027.

Mae yna lawer o wahanol bwysau sy'n gallu effeithio ar gyflwr corff dŵr. Rheoli'r pwysau hyn i sicrhau nad oes unrhyw ddirywiad mewn cyflwr presennol y corff dŵr yw blaenoriaeth gyntaf cynllunio rheoli basn afon.

Mae 115 o gyrff dŵr ym masn Afon Ddyfrdwy; mae hynny'n cynnwys afonydd, llynnoedd, dŵr daear a'i haber. Mae iechyd y cyrff dŵr yn Ardal Basn Afon Ddyfrdwy wedi gwella ers cyhoeddi'r cynllun rheoli basn afon cyntaf yn 2009. Roedd 28% o'r cyrff dŵr mewn statws 'da' yr adeg hynny ac mae wedi codi i 30% yn 2013. Ein huchelgais yw cyrraedd 50% erbyn 2015.

Mae Cyfoeth Naturiol Cymru a Natural England yn brysur yn asesu cyflwr nodweddion cynefinoedd a rhywogaethau Ardaloedd Cadwraeth Arbennig cymwys Afon Ddyfrdwy a'i Haber. Mae'r gwaith yn cael ei wneud fel rhan o'r gofyniad adrodd yn ôl yn Erthygl 17 Cyfarwyddeb Cynefinoedd y Cyd Gyngor Cadwraeth ar gyfer Llywodraeth DU.

Mae gwybodaeth ac ystadegau diweddaraf ynghylch canlyniadau dosbarthiad allweddol eraill Ardal Basn Afon Ddyfrdwy yn y ddogfen Ffeithiau ac Ystadegau. I weld y ddogfen hon, ewch i'n tudalen wybodaeth.

## Ardaloedd gwarchodedig

Mae llawer o ardaloedd yn Ardal Basn Afon Ddyfrdwy ble mae'r amgylchedd dŵr yn arbennig o bwysig. Mae'r ardaloedd hynny'n cynnwys cynefinoedd bywyd gwyllt prin, dyfroedd ymdrochi ac ardaloedd lle'r echdynnir dŵr yfed. Gelwir y rhain yn 'ardaloedd gwarchodedig' ac maen nhw'n cael eu hamddiffyn yn benodol yn ôl y gyfraith. Rhoddir blaenoriaeth i weithredu mewn ardaloedd gwarchodedig i sicrhau eu bod yn cyfarfod â'u hamodau statudol a bod yn dal ar gael ar gyfer eu defnydd arbennig. Mae bron iawn y cyfan o ddyfroedd Afon Ddyfrdwy wedi'u dynodi o dan Gyfarwyddebau Cynefinoedd ac Adar yr Undeb Ewropeaidd neu fod gofyn iddyn nhw gael eu rheoli mewn ffordd sy'n gyson â'r cyfarwyddebau hynny.

Nid yw'r Ardaloedd Cadwraeth Arbennig ym Masn Afon Ddyfrdwy yn cyrraedd, ar hyn o bryd, y cyflwr ffafriol a ddymunir, er y disgwylir y bydd Aber Afon Ddyfrdwy yn

cyrraedd hynny erbyn 2015. Mae'r tabl isod yn dangos nifer a dadansoddiad yr ardaloedd gwarchodedig yn Ardal Basn Afon Ddyfrdwy.

### **Ardaloedd gwarchodedig yn Ardal Basn Afon Ddyfrdwy**

<b>Ardaloedd gwarchodedig</b>	<b>Nifer / ardal dan sylw</b>
Ardaloedd Gwarchodedig Dŵr Yfed	25
Dyfroedd Pysgod Dŵr Croyw *	84
Dyfroedd Pysgod Cregyn *	2
Dyfroedd Ymdrochi	1
Ardaloedd Sensitif Cyfarwyddeb Trin Dŵr Gwastraff Trefol	1
Ardaloedd Cadwraeth Arbennig yn ddibynnol ar ddŵr	7
Ardaloedd Gwarchodaeth Arbennig yn ddibynnol ar ddŵr	3
Parthau'n Fregus i Nitradau	18%

\* Bydd y Gyfarwyddeb Pysgod Dŵr Croyw a'r Gyfarwyddeb Dyfroedd Pysgod Cregyn yn cael eu diddymu ar ddiwedd 2013 ac yn cael eu gwarchod ar ôl hynny gan ofynion y Gyfarwyddeb Fframwaith Dŵr.

Mae rhagor o wybodaeth ynghylch yr ardaloedd gwarchodedig ar gael yn y ddogfen *Ardal Basn Afon Ddyfrdwy: Ffeithiau ac Ystadegau* I weld y ddogfen hon, ewch i'n tudalen wybodaeth.

## 7 Problemau dŵr arwyddocaol

Mae panel cydlynu Ardal Basn Afon Ddyfrdwy (grŵp o bartneriaid allweddol), Cyfoeth Naturiol Cymru ac Asiantaeth yr Amgylchedd wedi paratoi rhestr o'r problemau pwysicaf, sydd, yn ein barn ni, yn bygwth y defnydd sy'n cael ei wneud ar hyn o bryd, ac a allai gael ei wneud yn y dyfodol, o'r amgylchedd dŵr.

Rydyn ni wedi asesu'r pwysau neu'r problemau a allai fod yn cael eu hachosi gan bobl **ar hyn o bryd** (er enghraifft, afonydd yn cael eu halogi gan weithgareddau gwledig neu drefol); **yn y gorffennol** (afonydd yn cael eu halogi gan fwyngloddio neu ormod o waith peirianyddol); neu **yn y dyfodol** (echdynnu mwy o ddŵr i gyfarfod â'r gofyn cynyddol). Rydyn ni wedi canolbwyntio ar y problemau hynny ble mae angen rhagor o waith i godi'r cyrff dŵr i gyflwr da.

Rydyn ni wedi datblygu nifer o benawdau ar gyfer y problemau ac wedi casglu'r problemau / pwysau o dan rheini. (Cofiwch nad yw'r rhain mewn trefn blaenoriaeth).

- [Addasiadau ffisegol](#) - newidiadau a wnaed gan bobl i'r cynefin naturiol, er enghraifft amddiffynfeydd llifogydd a choredau, a newidiadau i sianeli naturiol afonydd er mwyn draenio tir, a mordwyo a physgodfeydd pysgod cregyn mewn aberoedd a dyfroedd arfordirol. Mae'r addasiadau hyn yn gallu newid natur y llif naturiol, gall sgwrio gwelyau afonydd fel bod gwaddodion yn crynhoi ac, o ganlyniad, golli'r cynefin y mae bywyd gwyllt ei angen i ffynnu.
- [Llygredd o garthffosiaeth a dŵr gwastraff](#) – mae dŵr gwastraff yn gallu cynnwys llawer iawn o faetholion (megis ffosforws a nitradau), amonia, bacteria a sylweddau niweidiol eraill.
- [Llygredd o ardaloedd gwledig](#) – mae ymarferion ffermio a choedwigaeth gwael yn gallu golygu fod maetholion a gwaddodion yn effeithio ar yr amgylchedd dŵr (sydd hefyd yn cael ei alw'n 'llygredd gwledig gwasgaredig').
- [Llygredd o byllau](#) – dŵr halogedig yn draenio o byllau, y rhan fwyaf yn ddi-dddefnydd erbyn hyn.
- [Rhywogaethau Anfrodorol Ymwithiol](#) - Mae presenoldeb rhywogaethau anffrodorol ymwithiol (planhigion, ffurfiau o fywyd y dŵr ac anifeiliaid) yn ein cyrsiau dŵr yn fygythiad i foamrywiaeth, yn cynyddu peryglon llifogydd, yn effeithio ar gyflwr ein hamgylchedd dŵr ac yn costio biliynau i'r economi bob blwyddyn.

Mae'r adran hon yn disgrifio pob problem arwyddocaol yn ei thro; yn egluro beth yw'r broblem, beth sy'n ei hachosi, beth sy'n cael ei wneud yn ei chylch ar hyn o bryd, beth yn rhagor ellir ei wneud a'r blaenoriaethau ar gyfer weithredu. Mae'n dal rhai cyrff dŵr yn Afon Ddyfrdwy lle nad yw'n wybyddus pam fod y dŵr yn methu - rydyn ni'n ymchwilio i hyn i ganfod pam.

Byddwn yn gweithio gyda phartion â diddordeb i edrych ar gostau unrhyw waith y gellid ei wneud ac i weld beth fyddai manteision gwella cyflwr yr amgylchedd dŵr. Fis Mehefin 2014, byddwn yn ymgynghori ar ganlyniadau'r gwaith yma ac ynghylch yr hyn y gallai hynny ei olygu i'r amcan (neu i gyflwr) tymor hir pob corff dŵr.

Yn ogystal ag ystyried cyflwr presennol yr amgylchedd dŵr, mae'n bwysig hefyd edrych ar risgiau'r dyfodol (effeithiau posibl). Mae Cyfoeth Naturiol Cymru ac Asiantaeth yr Amgylchedd wedi paratoi asesiadau risg ar gyfer bob un o'r pwysau

sy'n effeithio ar yr amgylchedd dŵr. Mae'n bosibl gweld yr asesiadau risg hyn yn adran 'Gwybodaeth bellach ar broblemau arwyddocaol' y ddogfen hon, sydd yn adran 9.

Fe hoffem ni i chi ymateb i'r cwestiynau canlynol ar y problemau arwyddocaol yn Ardal Basn Afon Ddyfrdwy:

### **Cwestiynau'r Ymgynghoriad**

**1** Beth yn eich barn **chi** yw'r heriau mwyaf sy'n wynebu dyfroedd Ardal Basn Afon Ddyfrdwy?

**2** Ydych chi'n cytuno gyda'n disgrifiad ni o sut mae'r problemau arwyddocaol yn effeithio ar yr amgylchedd dŵr a'r gymuned leol? *Nodwch at ba broblem(au) rydych yn cyfeirio yn eich ymateb, a rhowch wybodaeth berthnasol i helpu i egluro'ch ateb.*

**3** Sut ydych chi'n meddwl y dylid tacllo'r problemau a beth fydddech chi'n ei ddewis i'w wneud gyntaf? *Nodwch at ba broblem(au) rydych yn cyfeirio yn eich ymateb. Ystyriwch unrhyw gyfyngiadau ar adnoddau.*

**4.** Gyda phwy y dylen ni fod yn gweithio i gael y canlyniadau iawn i'r amgylchedd?

## Addasiadau ffisegol

Mae pobl ar hyd y canrifoedd wedi newid ffurf naturiol afonydd, aberoedd a'r arfordir er budd economaidd neu i warchod pobl ac eiddo. Mae anghenion diwydiant, amaethyddiaeth, amddiffyn rhag llifogydd, datblygu trefol, cysylltiadau trafndiaeth a draenio tir oll wedi cael effaith ar yr amgylchedd dŵr a'i brosesau ffisegol ac ecolegol.

- Mae cronni afonydd yn effeithio ar lif naturiol dyfroedd, ar ddsbarthu gwaddodion ac ar symudiadau pysgod. Mae llawer o'r llynnoedd naturiol yn y dalgylch wedi'u haddasu i gadw rhagor o ddŵr ar gyfer y cyflenwad dŵr cyhoeddus.
- Mae gwaith amddiffyn rhag llifogydd a draenio tir yn gallu arwain at lai o amrywiaeth ar lannau afonydd neu leihad arwyddocaol mewn bioamrywiaeth mewn afonydd yn rhedeg trwy gwlferau.
- Mae argloddiau'n torri'r cysylltiad naturiol rhwng afonydd â'u gorlifdir.
- Mae rheoli'r llif mewn afon yn golygu nad yw'n ymateb yn naturiol i stormydd ac nad yw'n codi ac yn llifo'n gyflym ar law trwm sy'n golygu fod mwd yn gallu cronni wrth ei haber ac amharu ar lwybrau pysgod sy'n mudo i fyny'r afon ac ar gynefinoedd bywyd gwyllt yr aber.
- Mae coredau a llifddorau llanwol ar yr arfordir yn rhwystro pysgod rhag symud yn hwylus, yn annog mwd i gronni ac yn atal dyfroedd croyw a hallt rhag cymysgu'n naturiol.
- Mae pysgodfeydd pysgod cregyn mewn aberoedd ac yn nyfroedd yr arfordir yn gallu effeithio ar ecoleg yr ardal.
- Mae atgyfnerthu'r traethlin, codi amddiffynfeydd rhag y môr a gwarchod creigiau'n newid y tirlun ac yn creu 'cywasgu arfordirol' sy'n rhwystro'r traethlin rhag symud yn naturiol; ac mae hynny'n cael ei waethygu wrth i lefel y môr godi.

Afon Ddyfrdwy yw un o'r dalgylchoedd sydd wedi'i addasu fwyaf yn y DU, mae llif ei dyfroedd ym mlaenau'r dalgylch yn cael ei reoli'n helaeth, newidiwyd trawstoriad y sianel, codwyd strwythurau amddiffyn rhag llifogydd ac mae dŵr yn cael ei bwmpio ohoni ar rhai darnau o'r gorlifdir ar gyfer amaethyddiaeth. Mae'r morfa heli ar ochr Cymru o aber Afon Ddyfrdwy wedi'i erydu'n helaeth gan fod yr aber yn dal i addasu i ymyrraeth hanesyddol. Mae adfer tir hefyd wedi arwain at golli cynefinoedd rhynglanw yn yr ardal.

Mae nifer o safleoedd posibl ar gyfer cynlluniau trydan dŵr yng Nghymru. Bydd y rhan fwyaf o'r rhain angen cronfeydd dŵr newydd, yn aml ar nentydd yr ucheldir sydd heb eu difetha. Byddwn yn gweithio gyda'r datblygwyr i osgoi effeithiau annerbyniol ar yr amgylchedd dŵr.

Mae rhai cyrff dŵr wedi'u dynodi 'wedi'u haddasu'n helaeth' ble nad yw'n bosibl symud yr addasiadau, er enghraifft er mwyn rheoli llifogydd neu gyflenwi dŵr. Mae yna dri ar ddeg o gyrff dŵr o'r fath yn Afon Ddyfrdwy. Rydyn ni'n ymchwilio i sut y gellir gwella'r ecoleg lleol yn y cyrff dŵr hynny er mwyn cyrraedd mor agos at 'gyflwr da' ag sy'n bosibl erbyn 2027. Rydyn ni'n gweithredu i symud, i liniaru neu i leihau agweddau negyddol yr addasiadau a byddwn yn gweithio mewn partneriaeth â nifer o wahanol sefydliadau i gyflawni hynny.

## Llygredd o garthffosiaeth ac o ddŵr gwastraff

Mae gweithgareddau beunyddiol cymdeithas a diwydiant yn dibynnu ar rwydwaith effeithiol o garthffosiaeth ac o adnoddau trin carthffosiaeth. Mae hyn yn cynnwys systemau trin mawr a systemau preifat, bychain. Gwnaed buddsoddiad enfawr i



sicrhau fod dŵr gwastraff yn cael ei gasglu a'i drin yn unol â safonau heddiw, ond mae dal angen gwneud rhagor.

Mae gweithfeydd trin carthffosiaeth, yn ogystal â'r gwahanol eiddo sydd y tu allan i ddalgylchoedd y brif garthffos (ac sy'n debyg o fod â'u systemau preifat ar gyfer trin carthffosiaeth), oll yn cyfrannu at y dŵr gwastraff sy'n cael ei ollwng yn yr ardal basn afon. Mae bron iawn 4,000 o systemau preifat trin carthffosiaeth i'w cael y tu allan i'r prif ddalgylchoedd carthffosiaeth cyhoeddus ac mae'r rhain yn gollwng elifiant i'r ddaear neu i'r dyfroedd wyneb. Os nad yw gweithfeydd trin carthffosiaeth yn cael eu rhedeg yn iawn, maen nhw'n gallu achosi llygredd a pheryglu ansawdd y dŵr a'r cyflenwadau dŵr yfed. Mae carthffosydd yn gallu gorlifo'n achlysurol ac ar gyfnodau o law trwm, mae hyn yn bwrpasol rhag i weithfeydd carthffosiaeth gael eu llethu a rhag i garthffosiaeth lifo'n ôl i dai annedd.

Gall rhagor o faetholion mewn gollyngiadau carthffosiaeth newid ansawdd dŵr ac ecoleg llynnoedd, afonydd ac aberoedd. Mae canlyniadau hynny'n gallu bod yn ddifrifol, gan gynnwys gormod o alga'n tyfu, sy'n gallu bod yn wenwynig; chwyn yn tagu dyfrffyrdd mordwyol; poblogaethau pysgod yn newid a dirywiad yn edrychiad yr ardal i'r rhai sy'n byw'n agos at neu'n ymweld â chysiau dŵr. Derbynnir mai ffosforws mewn gollyngiadau o garthffosydd yw'r prif berygl i gyrff dŵr afonydd. Adroddir fod un ar ddeg o gyrff Dŵr Ardal Basn Afon Ddyfrdwy yn methu o ran ffosforws, mae hynny oherwydd bod cymaint ohono yn yr elifiant terfynol sy'n cael ei ollwng o weithfeydd carthffosiaeth Cwmnïau.

Mae gwaith modelu sy'n cael ei arwain gan Asiantaeth yr Amgylchedd yn dangos fod y llwyth nad yw'n cydymffurfio yn y dalgylch (h.y. faint o ffosforws y dylai'r Cwmnïau Dŵr perthnasol gael gwared ohono er mwyn cyrraedd statws Da) tua 45 tunnell y flwyddyn. I ddechrau targedir y gwaith gwella ar y 19 o weithfeydd Trin Carthffosiaeth sy'n gollwng yn uniongyrchol i'r cyrff Dŵr sy'n methu, er efallai bydd gwaith gwella hefyd yn talu sylw weithfeydd i fyny'r afon o'r cyrff dŵr sy'n methu lle mae cymaint o ffosforws yn cael ei ollwng nes mynd y tu hwnt i dargedau'r Gyfarwydddeb Fframwaith Dŵr. Mae'r newid o Asiantaeth yr Amgylchedd Cymru i Gyfoeth Naturiol Cymru'n yn golygu y symudir o reoleiddio yn ôl ffiniau dalgylch i ffiniau gwleidyddol. O'r un ar deg corff Dŵr sy'n methu, mae pump o fewn ffiniau Cymru a chwech yn Lloegr.

Mae gwaith casglu cocos yn aber Afon Ddyfrdwy yn werth £2 filiwn bob blwyddyn i economi'r ardal. Gallai gollyngiadau o weithfeydd trin dŵr gwastraff amharu ar hyn ac rydyn ni wedi ymrwymo i gynnal ei ansawdd.

Mae'r cwmnïau dŵr yn cynhyrchu cynlluniau pum mlynedd i wella a buddsoddi i gyfarfod â thargedau ansawdd dŵr. Eu cwsmeriaid sy'n talu am y rhaglenni hynny trwy'u biliau dŵr. Mae cwmnïau dŵr yr ardal yn cydweithio'n agos gyda Chyfoeth Naturiol Cymru i benderfynu pa gynlluniau amgylcheddol y dylid eu cynnwys mewn rhaglenni yn y dyfodol, tra, yr un pryd, yn ceisio sicrhau fod biliau dŵr yn dal yn fforddiadwy i gwsmeriaid.

Mae'r buddsoddiad hwn yn cyd-fynd â mentrau ac ymgyrchoedd eraill yn yr ardal megis teithiau cerdded afonydd, ymweliadau atal llygredd a chofrestru gweithfeydd trin carthffosiaeth preifat. Ar ôl cofrestru systemau trin carthffosiaeth preifat yng Nghymru, byddwn yn datblygu canllawiau i berchnogion er mwyn iddyn nhw allu rheoli eu systemau presennol yn well. Mewn rhai mannau, mae cymunedau wedi gofyn am gael carthffosiaeth gyhoeddus yn lle'r systemau preifat presennol.

Wedi cofrestru systemau trin carthffosiaeth preifat yng Nghymru, byddwn yn datblygu canllawiau i berchnogion er mwyn iddynt reoli'u systemau presennol yn well. Mewn rhai mannau, mae cymunedau wedi gofyn am garthffos gyhoeddus yn lle'r systemau preifat presennol.

## Llygredd o ardaloedd gwledig

Mae'r rhan fwyaf o Ardal Basn Afon Ddyfrdwy yn ardal wledig. Yn ogystal â chynhyrchu bwyd a choed, mae yna fanteision economaidd a diwylliannol ehangach o'r tirlun i drigolion ac i ymwelwyr. Fodd bynnag, mae'r math o ddefnydd o dir gwledig sy'n gysylltiedig â ffermio a choedwigaeth yn gallu llygru'r amgylchedd dŵr, niweidio'i economi a lleihau'r manteision y mae bywyd gwyllt a chymdeithas yn ei gael ohono. Mae gweithgaredd amaethyddol yn gallu cynhyrchu nifer o lygryddion gan gynnwys maetholion, gwaddodion, bacteria carthion, cemegolion a thanwydd. Gallai gwaith mewn coedwigoedd gynyddu'r gwaddodion mewn dŵr ffo a gwaethygu effeithiau asideiddio. Mae dŵr ffo wyneb o ffyrdd hefyd yn gallu ychwanegu at y broblem.

Mae gormod o faetholion, yn enwedig ffosffad, yn broblem benodol mewn islednentydd megis nentydd Pulford, Worthenbury a Dolechfas.

Mae amaethyddiaeth a choedwigaeth yn nodweddion amlwg yng Nghynllun [Datblygu Gwledig Llywodraeth Cymru](#) ac yng Nghynllun [Datblygu Gwledig Lloegr](#), sy'n anelu at gynnal economïau gwledig cynaliadwy sy'n darparu gwasanaethau ecosystemau gwerthfawr megis cynhyrchu bwyd a choed, cyfleoedd hamdden a dŵr yfed. Bydd gwella ymarferion amaethyddiaeth a choedwigaeth yn lleihau effeithiau llygredd gwledig, yn gwella'r amgylchedd dŵr ac o fantais i gymdeithas.

Mae'n fater anodd sicrhau fod economïau a chymunedau gwledig yn gynaliadwy ac yn fywiog a hefyd, yr un pryd, ceisio lleihau effaith llygredd. Mae Cyfoeth Naturiol Cymru ac Asiantaeth yr Amgylchedd yn cefnogi mentrau gwirfoddol gan y diwydiant ffermio a hefyd yn cefnogi cynllunio a gweithredu ar sail dalgylch a hyrwyddo mentrau i helpu ffermwyr elwa ar gyngor, grantiau cyfalaf a thaliadau perthnasol i wella'r ffordd y maen nhw'n rheoli'r tir. Cefnogir hyn i gyd gan weithgaredd rheolaethol cymesur wedi'i dargedu'n briodol.

Mae ffermwyr, eu cyrff cynrychioladol, a sefydliadau gwirfoddol oll yn gweithio gyda ni i leihau effeithiau amaethyddiaeth ar yr amgylchedd dŵr ac i wella proffidioldeb ffermydd. Mae'r rhaglenni a'r dulliau a allai gael eu defnyddio ar hyn o bryd yn cynnwys:

- ffensio parthau ar lannau afonydd i gadw da byw rhag mynd i'r dŵr a rhwystro gwaddodion gwasgaredig a llygredd o faetholion rhag llifo iddo.
- addasu nifer y da byw rhag erydu cymaint ar gaeau
- hyrwyddo defnyddio cnydau gorchudd i leihau erydu ac i gadw maetholion yn y pridd; nodi a gwella seilwaith y buarth (gwella storffeydd slyri, gwahanu dŵr 'glân' a dŵr 'budr').
- gwella dyluniad traciau a llwybrau
- datblygu cynlluniau rheoli maetholion sy'n arbed arian ac yn gwarchod yr amgylchedd
- lleihau dibyniaeth ar wrteithiau, plaladdwyr a chwynladdwyr cemegol.

Mae coedwigaeth yn cael ei gwella i leihau ei effeithiau negyddol ac i wella gymaint ag sydd bosibl ar yr effeith y mae coetiroedd yn ei gael ar yr amgylchedd dŵr ac ar gymdeithas. Er enghraifft, mae coetiroedd yn gallu lleihau perygl llifogydd drwy gadw mwy o ddŵr mewn dalgylchoedd; lleihau erydu drwy sefydlogi glannau afonydd yn well; mae dŵr glaw yn cael ei hidlo'n naturiol a hefyd ddŵr wyneb sy'n cael ei echdynnu ar gyfer y cyflenwad dŵr yfed; mae pysgod a bywyd gwyllt yn cael cynefin

a thymheredd y dŵr yn cael ei ostwng wrth i goed gysgodi nentydd. Mae Cyfoeth Naturiol Cymru wedi'i ymrwmo i gyrraedd y canlyniadau hyn yn yr holl goedwigoedd y mae'n eu rheoli erbyn 2027.

## Llygredd o byllau mwyn

Mae hen hanes o gloddio am lo a mwynau yn Ardal Basn Afon Ddyfrdwy. Daw'r llygredd yn bennaf o byllau hen weithfeydd tanddaearol ac o'r deunydd gwastraff a adawyd ar yr wyneb ger y pyllau.

Y ffurf fwyaf amlwg o lygredd yw'r lliw oren mewn afonydd i lawr yr afon o byllau glo neu fwynau, sy'n digwydd pan fo'r ocr haearn yn ffurfio llaid tew ar wely'r afon. Mae hynny'n gorchuddio'r graean, yn effeithio ar fywyd infertbratiaid ac ar bysgod yn silio. Nid yw dŵr pob pwll yn llawn haearn ac oherwydd hynny mae rhai afonydd yn gallu edrych yn lân. Fodd bynnag, mae presenoldeb mwynau eraill, toddedig, megis plwm, copr, sinc a chadmiwm ac, mewn rhai achosion, ddŵr asidig, yn gallu bod yr un mor ddifrifol ac yn gallu effeithio'n arwyddocaol ar yr ecoleg leol.

Mae llygredd o ddau bwl yn effeithio ar bedwar corff dŵr ym Masn Afon Ddyfrdwy, av yn arwain at fethiannau mewn dŵr daear sy'n gysylltiedig ag amodau'r wyneb. Ers 1999, mae perchnogion pyllau sy'n dal i weithio yn gorfod cynhyrchu cynllun cau, sy'n dangos sut y bydd y pwll yn cael ei reoli ar ôl ei gau rhag i ddŵr lygru'r amgylchedd. Does neb yn gallu cael ei ddal yn atebol am ollyngiadau o byllau a gafodd eu cau cyn y dyddiad hwn.

Mae'r Awdurdod Glo yn gweithio gyda ni ledled y DU i reoli llygredd o hen byllau glo. <http://coal.decc.gov.uk/en/coal/cms/environment/environment.aspx>. Yn nalgylch Afon Ddyfrdwy, mae'r Awdurdod Glo'n ymchwilio i ddichonoldeb trin y llygredd o bwll glo ger Penarlâg er mwyn glanhau dau gilometr o Nant Brychdyn. Rydyn ni'n ceisio tacio llygredd o byllau mwynau drwy [Strategaeth Pyllau Mwynau Cymru](#). Rydyn ni hefyd wedi ymchwilio i bwll plwm Minera ger Wrecsam i ddeall yn well sut y mae'n effeithio ar y dŵr ac i argymhell atebion.

Mae cynllunio basn afon yn gyfle i ni adolygu cynnydd a gosod blaenoriaethau ar gyfer rhaglen adfer dyfroedd pyllau mwynau a glo yng Nghymru. Does yna ddim ateb syml. Bydd angen ymrwymiad i ariannu triniaeth gynaliadwy a thymor hir ar gyfer y dyfroedd y pyllau sy'n llygru fwyaf.



**Dŵr yn gollwng o bwll haearn Minera**

# Rhywogaethau Ymwthiol Anfroddorol

Rhywogaethau ymwthiol anfroddorol yw planhigion ac anifeiliaid sydd, yn fwrriadol neu'n ddamweiniol, wedi'u cyflwyno o'r tu allan i'r DU ac sy'n fygythiad i'n ffawna neu'n fflora brodorol. Er nad yw hyn yn cael ei hystyried yn broblem arwyddocaol yn Ardal Basn Afon Dyfrdwy, mae ganddyn nhw allu naturiol i ffynnu mewn ardaloedd newydd a thyfu'n fygythiad difrifol i allu cyrraedd statws amgylchedd dŵr iach drwy gael gwared ar rywogaethau brodorol, lledaenu afiechydon neu greu difrod ffisegol, megis dadsefydlogi glannau afonydd. Mae eu presenoldeb yn ei gwneud yn llawer iawn anoddach ceisio atal dirywiad, sy'n ofyniad allweddol y Gyfarwydddeb Fframwaith Dŵr. Er nad oes yna unrhyw gyrrff dŵr yn cael eu nodi fel rhai'n methu ar hyn o bryd oherwydd presenoldeb y rhywogaethau hyn, mae'n bosibl y gallen nhw fod yn broblem arwyddocaol yn afon Dyfrdwy oherwydd presenoldeb rhywogaethau megis Cimychiaid yr Afon Americanaidd Signal a chrancod menig Tsieineaidd sydd yn y dalgylch yn ogystal â phlanhigion sy'n tyfu ar lannau'r afon megis Clymchwyn Siapan a Ffromlys yr Himalaya, sy'n gyffredin.

Mae' rheoli'r rhywogaethau hyn yn hynod o anodd gyda nifer o grwpiau megis ymddiriedolaethau afonydd, clybiau genweirio, cyrff cadwraethol ac eraill yn cymryd rhan i'w gwaredu. Mae'r blaenoriaethau rheoli allweddol ar afon Ddyfrdwy ar gyfer y rhywogaethau hyn yn cynnwys arafu neu rwystro eu hymlediad neu, os yn bosibl, gael gwared arny'n nhw, lleihau'r perygl y bydd rhagor yn cael eu cyflwyno a gwella data a gwybodaeth leol ynghylch eu dosbarthiad a'u heffaith. Rydyn ni wedi datblygu gwefan ac ap [tracio planhigion](#) mewn partneriaeth â'r tîm Nature Locator ym Mhrifysgol Bryste a'r Ganolfan Ecoleg a Hydroleg er mwyn helpu unrhyw un i adnabod ac adrodd yn ôl ar 14 o wahanol rywogaethau planhigion ymwthiol.

Er y gall gwaith rheoli / gwaredu gymryd cryn amser i ddwyn ffrwyth, ac y gallai fwyta adnoddau ,bydd yn rhaid cydbwyso hyn yn erbyn y perygl o effeithiau' rhywogaethau a chostau blynyddol eu rheoli unwaith y maen nhw wedi sefydlu.

# 8 Dalgylch Ardal Basn Afon Ddyfrdwy

Mae Ardal Basn Afon Ddyfrdwy yn unigryw oherwydd ei bod yn un dalgylch sengl sy'n cynnwys 115 o gyrff dŵr. Er mwyn sicrhau fod rheoli'r basn afon yn cyd-fynd â chynlluniau eraill, penderfynwyd na ddylid rhannu Afon Ddyfrdwy'n dri dalgylch gwahanol (fel y gwnaed yn y cynllun rheoli basn afon cyntaf), ond y dylid ei chadw'n un dalgylch sengl; o'i ffynhonnell i'r aber a'r dyfroedd arfordirol gan gynnwys y dyfroedd daear cysylltiedig (Ffig 2).

Bydd gweithio ar raddfa dalgylch yn ein galluogi ni i weithredu ar yr adborth o'r ymgynghoriad *Gweithio Gyda'n Gilydd* a hefyd yn galluogi pobl i gyfranogi ar lefel lleol i wella.

Ffigwr 2 Dalgylch Ardal Basn Afon Ddyfrdwy



## Ymateb i'r ymgynghoriad ar lefel dalgylch

Fe hoffem ni i chi ateb y cwestiynau canlynol ynghylch dalgylch Afon Ddyfrdwy:

### Cwestiynau'r Ymgynghoriad

**5** Beth yn eich barn **chi** yw'r heriau mwyaf sy'n wynebu dyfroedd Ardal Basn Afon Ddyfrdwy? *Cyflwynwch wybodaeth berthnasol i egluro eich atebion*

**6** Sut ydych chi'n meddwl y dylid tacllo'r problemau a beth fydddech chi'n ei ddewis i'w wneud gyntaf? *Ystyriwch unrhyw gyfyngiadau ar adnoddau.*



# Dalgylch Afon Ddyfrdwy

Yn ystod y ddwy flynedd diwethaf rydyn ni wedi cynnal rhaglen gynhwysfawr o ymchwiliadau ar ein cyrff dŵr sy'n methu ac ar y rhai rydym yn ofni eu bod mewn perygl o ddirywio. Roedd yr ymchwiliadau'n cynnwys cymryd samplau, dadansoddi data ac (yn bwysicaf oll) treulio amser yn y maes yn cerdded afonydd, ymchwilio i fethiannau a deall beth sy'n effeithio ar ein cyrff dŵr. Mae gan rai o'n cyrff dŵr sy'n methu broblemau cymhleth a nifer o resymau dros fethu, mae eraill yn methu am un rheswm yn unig.

Rydyn ni'n gweithredu i geisio datrys y problemau hyn ac i gynnal a gwella statws ecolegol y cyrff dŵr. Byddwn yn blaenoriaethu'r gwaith er mwyn i ni gael y gwelliant amgylcheddol mwyaf yn y ffordd fwyaf effeithiol a byddwn yn ail adrodd yr arolygon ac yn monitro'r cyrff dŵr nes ein bod yn canfod eu bod yn gwella. Mae yna'n dal gryn dipyn o ffordd i fynd a llawer mwy o waith i'w wneud, felly bydd llwyddo i gyfarfod ag amcanion y Gyfarwydddeb Fframwaith Dŵr yn dibynnu ar weithio mewn partneriaeth a chydweithredu.

Yn yr adran hon mae manylion rhai o'r problemau a hefyd fanylion y gwaith rydyn ni'n ei wneud i'w datrys.

Er mai ardal wledig yn bennaf yw dalgylch Afon Ddyfrdwy mae wedi cael ei **haddasu'n ffisegol** gryn dipyn (megis cronladau, coredau a llifddorau) er mwyn helpu i reoli'r afon ym mlaenau'r dalgylch. Mae wedi'i haddasu mewn ffyrdd eraill hefyd i amddiffyn rhag llifogydd ac i ddraenio tir. (megis amddiffyn glannau'r afon, codi argloddiau ac ail alinio sianeli) a hynny ledled yr ardal basn afon.

Mae 45 o rwystrau arwyddocaol, megis coredau, sy'n rhwystro pysgod rhag nofio'n rhywydd ac mae'r rhain yn achosi 16 o gyrff dŵr i fethu â chyrraedd statws da. Mae strwythurau amddiffynfeydd rhag llifogydd yn effeithio ar wyth o gyrff dŵr - mae Nant Pulford, er enghraifft, gyda chamlas ac argloddiau am 2.4 cilometr. Mae tri chorff dŵr yn methu oherwydd cronladau. Mae cwmnïau dŵr yn gweithio gyda ni ar amrywiaeth o fesurau a fydd yn gwella seilwaith echdynnu dŵr yn y dalgylch. Os nodir niwed i'r ecoleg, nodir hefyd beth ellir ei wneud yn gost effeithiol i'w adfer.

Mae cryn dipyn o arian Llywodraeth Cymru ac o arian Ewrop wedi'i wario ar brosiectau Afon Ddyfrdwy, gan gynnwys dros £300,000 a ddaeth o'r prosiect £2.1 miliwn Eog am Yfory. Mae'r rhain wedi adfer 33 cilometr o gynefinoedd mewn nentydd ac ar lan yr afon drwy symud rwystrau i bysgod fudo. Gwnaed cynnydd da ar afonydd Alyn a Dyfrdwy, gorffennwyd llwybrau pysgod ar goredau'r Orsedd, Caergwrle a Phont y Capel. Mae'r awdurdodau lleol yn gweithio gyda ni trwy'r broses o gynllunio datblygu er mwyn cael gwared ar gwlferei ble bo'n bosibl i helpu adfer amgylchedd mwy naturiol yr afon. Mae Llifddorau'r Bala'n barod i'w hail adeiladu o fewn y pum mlynedd nesaf a bydd yn flaenoriaeth gwella'r dyluniad er mwyn helpu pysgod i allu mynd trwyddyn nhw'n rhywydd .

Mae Prosiect Adfer Afon Ddyfrdwy wedi asesu cyflwr presennol Afon Ddyfrdwy ac mae'n cynnig gwelliannau i wella cynefin yr afon er mwyn cyrraedd ei thargedau Safle o Ddiddordeb Gwyddonol Arbennig. Mae wedi argymhell cael gwared ar addasiadau ble bo'n bosibl neu leihau'u heffaith er mwyn adfer y corff dŵr bron iawn i'w gyflwr naturiol.

**Cwmnïau preifat sy'n trin dŵr gwastraff**, tanciau septig a diwydiant sy'n gyfrifol fod 18 o gyrff dŵr yn methu â chyfarfod â safonau ansawdd dŵr. Mae gollyngiadau o'r diwydiant dŵr yn achosi un ar ddeg arall o gyrff dŵr i fethu â chyfarfod â'r safonau gofynnol. Bydd gwelliannau sydd ar y gweill mewn nifer o weithfeydd mawr trin dŵr gwastraff, er enghraifft yn yr Wyddgrug a Five Fords, yn golygu y bydd llai o faetholion yn llifo i Afon Ddyfrdwy yn y blynyddoedd nesaf. Mae rhaglen barhaus o



ymchwiliadau gan Ddŵr Cymru hefyd yn adolygu'r gollyngiadau i nifer o gyrff dŵr sy'n methu ar draws y dalgylch er mwyn sicrhau fod gweithfeydd trin yn gweithredu'n briodol ac yn cydymffurfio â'u trwyddedau.

Mae **Ilygredd o ardaloedd gwledig** yn effeithio ar 19 o gyrff dŵr.

Oherwydd cyfuniad o ymarferion ffermio gwartheg a gollyngiadau o ddŵr gwastraff, mae gormodedd o faetholion (yn enwedig ffosffad) yn broblem benodol mewn is-lednentydd

megis nentydd Pulford, Worthenbury a Dolfechlas. Ar ôl cerdded afonydd, mae Cyfoeth Naturiol Cymru ac Asiantaeth yr Amgylchedd yn dal i weithio gyda thirfeddianwyr a deiliaid trwyddedau i ddatrys y problemau a nodwyd. Mae hynny'n cynnwys, er enghraifft, ymweliad â ffermydd i drafod ymarfer gorau, adolygu taenu gwrteithiau a phrofi tir yn ogystal â sicrhau fod gollyngiadau carthffosiaeth, rhai preifat a rhai cwmnïau dŵr yn cael eu trin yn briodol.

Mae rhywogaethau ymwithiol anfrodorol o blanhigion ac anifeiliaid yn bresennol mewn rhai rhannau o Afon Ddyfrdwy. Mae'n wybyddus fod llawer o rywogaethau megis cimwch yr afon signal Gogledd America a'r cranc maneg Tsieineaidd mewn rhai mannau ac mae Clymchwyn Siapan a Ffromlys Chwarennog yn bla ar rai o lannau'r afonydd. Mae hynny'n broblem arwyddocaol, yn amgylcheddol, ac mae'n eithriadol o anodd eu rheoli, yn enwedig pan mae arian yn brin. Mae ymddiriedolaethau afonydd, clybiau genweirio a chyrrff cadwraeth yn helpu i daclo'r broblem.

Mae pedwar corff dŵr yn cael eu heffeithio gan **Ilygredd o hen byllau mwyn** ym Masn Afon Ddyfrdwy a mae hynny wedi arwain at fethiannau mewn dŵr daear sy'n gysylltiedig â'r amodau ar yr wyneb. Mae'r Awdurdod Glo'n ymchwilio i ddichonoldeb trin y Ilygredd o bwll glo ger Penarlâg er mwyn glanhau dwy gilometr o Nant Brychdyn. Rydyn ni'n ceisio taclo Ilygredd o byllau mwynau trwy [Strategaeth Pyllau Mwynau Cymru](#). Rydyn ni wedi ystyried y gwaith plwm Minera ger Wrecsam i ddeall ei effaith yn well a'r atebion a argymhellir.

Defnyddir dŵr daear i gyflenwi dŵr yfed cyhoeddus a phreifat mewn sawl ardal, gan gynnwys rhai cyflenwadau dŵr preifat o Dywodfaen Sherwood. Mae yna filoedd



Afon Ddyfrdwy yn Cysylltau

lawer o ffynonellau o gyflenwadau dŵr preifat (h.y. dŵr nad yw'n cael ei gyflenwi gan gwmnïau dŵr) mewn ardaloedd gwledig a threfol ym Mlaenau, yng Nghanol ac ar Waelod Afon Ddyfrdwy. Gallai Ilygredd o ddŵr gwastraff neu o ardaloedd gwledig amharu ar ddŵr daear. Mae gor-echdynu dŵr daear yn gallu dihysbyddu dyfroedd mewn afonydd a gwlypdroedd, ond, ar ôl ymchwilio, ni thybir fod lefelau echdynnu presennol yn Afon Ddyfrdwy yn anghynnaladwy.



Five Fords waste water treatment plant

## 9 Gwybodaeth bellach ynghylch y problemau arwyddocaol

Mae'r ymgynghoriad yma'n rhoi trosolwg o'r hyn rydyn ni, Cyfoeth Naturiol Cymru ac Asiantaeth yr Amgylchedd, yn ei gredu yw'r problemau arwyddocaol yn Ardal Basn Afon Ddyfrdwy. Rydyn ni wedi defnyddio gwybodaeth a thystiolaeth o lawer o wahanol ffynonellau wrth baratoi'r ddogfen hon. Os yn bosibl, rydyn ni wedi rhoi hynny ar gael i'r cyhoedd ac wedi cyflwyno dolenni i'r adrannau priodol.

- **Ffeithiau ac ystadegau Ardal Basn Afon Ddyfrdwy** – Gwybodaeth bellach ynghylch ystadegau Ardal Basn Afon Ddyfrdwy. Mae'n cynnwys gwybodaeth megis canlyniadau dosbarthiad cyrff dŵr a'r rhesymau dros ddsbarthu'n is na chyflwr ecolegol da. Mae'n cynnwys manylion ardaloedd gwarchoddedig sy'n cael gwarchodaeth gyfreithiol arbennig. I weld y ddogfen ewch i'n tudalennau gwybodaeth.
- **Asesiad Amgylcheddol Strategol Ardal Basn Afon Ddyfrdwy** - Er mwyn sicrhau fod y cynlluniau rheoli basn afon yn ystyried holl agweddau'r amgylchedd yn iawn (er enghraifft, sut y mae'r cynllun yn effeithio ar yr amgylchedd hanesyddol neu ar y tirlun), mae Cyfoeth Naturiol Cymru ac Asiantaeth yr Amgylchedd yn cynnal Asesiad Amgylcheddol Strategol o bob cynllun. Ymgynghorir ar sut rydyn ni'n bwriadu gwneud hynny yn Ardal Basn Afon Ddyfrdwy, cyhoeddir yr ymgynghoriad hwnnw yr un pryd ag ymgynghoriad Heriau a Dewisiadau Ardal Basn Afon Ddyfrdwy a bydd yn cau ar 22 Rhagfyr 2013. I weld yr ymgynghoriad ewch i <http://naturalresourceswales.gov.uk/our-work/policy-advice-guidance/water-quality/water-framework-directive/?lang=en>
- **Ymgynghoriad Heriau a Dewisiadau 'Dyfroedd Lloegr'** – Ymgynghoriad yw hwn ar broblemau rheoli dŵr arwyddocaol (ar gyfer y cyfan o Loegr). Mae'r ymgynghoriad hwn hefyd yn dechrau ar 22 Mehefin. Mae ar agor am dri mis ac yn cau ar 22 Medi 2013. I weld yr ymgynghoriad hwn ewch i <https://consult.environment-agency.gov.uk/portal/ho/wfd/water/choices>.
- **'Dyfroedd Bywiol i Gymru' – dogfen gefnogi sy'n dangos y 10 problem fwyaf ar draws Cymru.** I weld y ddogfen ewch i'n tudalennau gwybodaeth. .
- **Crynodeb o dystiolaeth Cynllunio Rheoli Dŵr Arwyddocaol** - yn cynnwys mwy o fanylion technegol y problemau arwyddocaol yng Nghymru a Lloegr. Nid yw'r crynodebau hyn o angenrheidrwydd yn cyd-fynd â'r penawdau a ddefnyddiwyd i ddisgrifio'r problemau hynny yn y ddogfen hon; yn hytrach maen nhw'n edrych ar y pwysau sy'n creu'r problemau, megis 'Echdynnu a llif' neu 'Gemegolion a metelau'. I weld y pecynnau, ewch i: <http://www.environment-agency.gov.uk/research/library/data/145758.aspx>
- **Asesiadau Risg** - Yn ogystal ag ystyried cyflwr yr amgylchedd dŵr ar hyn o bryd, mae'n bwysig hefyd ystyried y risgiau a allai godi (effeithiau posibl). Mae Cyfoeth Naturiol Cymru ac Asiantaeth yr Amgylchedd wedi cynhyrchu asesiadau risg ar gyfer pob un o'r pwysau sy'n effeithio ar yr amgylchedd dŵr. I weld y pecynnau ewch i: <http://www.environment-agency.gov.uk/research/planning/33268.aspx>

- **Cyfarwydddeb Fframwaith Dŵr: DataShare** - Mae hwn yn wasanaeth y we sydd ar gael i'r cyhoedd lawr lwytho'r setiau data y mae Asiantaeth yr Amgylchedd a Chyfoeth Naturiol Cymru'n eu defnyddio ar gyfer y gwaith dadansoddi a'r gwaith arall rydyn ni'n ei wneud. Mae'r setiau data perthnasol yn cynnwys data dosbarthiad manwl a mapiau o'r cyrff dŵr yng Nghymru a Lloegr. Noder: mae llawer o'r cynnwys ar y safle yma'n dechnegol ac yn gofyn am feddalwedd arbennig i agor y ffeiliau. I gael gweld DataShare, ewch i: <http://www.geostore.com/environment-agency>

# 10 Gwybodaeth ynghylch yr ymgynghoriad

## Crynodeb o gwestiynau'r ymgynghoriad

### Cwestiynau'r Ymgynghoriad

#### Y problemau arwyddocaol (Tudalennau 12 - 18)

1 Beth yn eich barn **chi** yw'r heriau mwyaf sy'n wynebu dyfroedd Ardal Basn Afon Ddyfrdwy?

2 Ydych chi'n cytuno gyda'n disgrifiad ni o sut mae'r problemau arwyddocaol yn effeithio ar yr amgylchedd dŵr a'r gymuned leol? *Nodwch at ba broblem(au) rydych yn cyfeirio yn eich ymateb, a rhowch wybodaeth berthnasol i helpu i egluro'ch ateb.*

3 Sut ydych chi'n meddwl y dylid taclo'r problemau a beth fydddech chi'n ei ddewis i'w wneud gyntaf? *Nodwch at ba broblem(au) rydych yn cyfeirio yn eich ymateb. Ystyriwch unrhyw gyfyngiadau ar adnoddau.*

4. Gyda phwy y dylen ni fod yn gweithio i gael y canlyniadau iawn i'r amgylchedd?

#### Y dalgylch (tudalennau 19 - 21)

5 Sut y mae'r problemau arwyddocaol yn nalgylch Afon Ddyfrdwy yn effeithio ar yr amgylchedd dŵr ac ar y gymuned leol? *Rhowch yr wybodaeth berthnasol i helpu i egluro'ch ateb*

6 Sut ydych chi'n meddwl y dylid taclo'r heriau sy'n effeithio ar y dalgylch a beth fydddech chi'n ei wneud yn gyntaf? *Ystyriwch unrhyw gyfyngiadau ar adnoddau.*

## Sut i Ymateb

Byddai'n well gan Gyfoeth Naturiol Cymru ac Asiantaeth yr Amgylchedd pe bydddech yn ymateb i'r ymgynghoriad trwy e-bost:

[ardalbasnafondyfrdwy@cyfoethnaturiolcymru.gov.uk](mailto:ardalbasnafondyfrdwy@cyfoethnaturiolcymru.gov.uk) /  
<mailto:mailto:deerbd@naturalresourceswales.gov.uk>

Llenwch y ffurflen gwestiynau ar ein tudalen wyboaeth bydd hynny'n rhoi'r cyfle i chi gyflwyno'ch sylwadau'n fwy effeithiol, ac, yr un pryd, yn ein helpu ni i gasglu a chrynhoi'r ymatebion yn gyflym ac yn gywir. Fodd bynnag, os ydych eisiau ymateb mewn ffordd arall, cysylltwch â'ch cysylltydd rhanbarthol ar gyfer Ardal Basn Afon Ddyfrdwy, isod.

Gallwch weld y dogfennau ymgynghori a chwestiynau'r ymgynghoriad ar lein. Ond, os yw'n well gennych fersiwn brint o'r ddogfen, ffoniwch 0300 065 3000.

Dychwelwch yr ymatebion ysgrifenedig erbyn 22 Rhagfyr 2013 at:

Jill Brown, Cyfoeth Naturiol Cymru  
Tŷ Cambria, 29 Newport Road  
Caerdydd, CF24 0TP

## Ar gyfer beth y bydd Cyfoeth Naturiol Cymru ac Asiantaeth yr Amgylchedd yn defnyddio'r ymatebion

Bydd Cyfoeth Naturiol Cymru ac Asiantaeth yr Amgylchedd yn defnyddio ymatebion o'r ymgynghoriad hwn i ffurfio'r adolygiad ac i ddiweddarau'r Cynllun Rheoli Basn Afon Ddyfrdwy. Bydd staff Cyfoeth Naturiol Cymru ac Asiantaeth yr Amgylchedd sy'n ymdrin â'r ymgynghoriad hwn yn gweld yr holl ymatebion yn llawn. Efallai bydd staff eraill hefyd yn gweld yr ymatebion er mwyn eu helpu i gynllunio ymgynghoriadau yn y dyfodol.

Cyhoeddir crynodeb llawn o'r ymatebion ar wefan Cyfoeth Naturiol Cymru ac ar wefan Asiantaeth yr Amgylchedd.

## Sut y bydd Cyfoeth Naturiol Cymru ac Asiantaeth yr Amgylchedd yn defnyddio'ch gwybodaeth

Byddwn yn rhoi'r holl sylwadau (ar wahân i wybodaeth bersonol) ar gael i'r cyhoedd ar wefan Cyfoeth Naturiol Cymru ac ar wefan Asiantaeth yr Amgylchedd. Bydd hynny'n cynnwys y sylwadau a geir ar lein, trwy e-bost, trwy'r post a thrwy ffacs, oni bai eich bod wedi gofyn yn benodol i'ch ymateb gael ei gadw'n gyfrinachol. Dim ond enwau sefydliadau sy'n ymateb, ac nid enwau unigolion, fydd yn cael eu cyhoeddi.

Os byddwch yn rhoi cyfeiriad e-bost, cewch gydnabyddiaeth o'ch ymateb. Ar ôl i'r ymgynghoriad ddod i ben, cyhoeddir crynodeb o'r ymatebion ar wefan Cyfoeth Naturiol Cymru ac ar wefan Asiantaeth yr Amgylchedd. Bydd rhywun yn cysylltu i roi gwybod i chi pan fydd hynny ar gael. Cewch eich hysbysu hefyd am unrhyw ymgynghoriadau eraill a fydd yn codi ynghylch y basn afon oni bai eich bod yn gofyn fel arall.

O dan y Ddeddf Rhyddid Gwybodaeth 2000, efallai bydd gofyn i Gyfoeth Naturiol Cymru ac Asiantaeth yr Amgylchedd gyhoeddi'ch ymateb i'r ymgynghoriad hwn, ond ni fyddwn yn cynnwys unrhyw wybodaeth bersonol. Os ydych wedi gofyn i'ch ymateb cael ei gadw'n gyfrinachol, efallai bydd dal gofyn rhoi crynodeb.

Os oes gennych unrhyw ymholiadau neu gwynion ynghylch sut y cynhaliwyd yr ymgynghoriad cysylltwch â:

Jill Brown, Cyfoeth Naturiol Cymru  
Tŷ Cambria, 29 Newport Road  
Caerdydd, CF24 0TP