

Dŵr ar gyfer bywyd a bywoliaethau



Cynllun Rheoli Basn Afon Dyfrdwy

Dogfen gwmpasu Aseiad
Amgylcheddol Strategol
Ymgynghoriad

Ar 1 Ebrill 2013, daeth Cyfoeth Naturiol Cymru ynghyd â gwaith Cyngor Cefn Gwlad Cymru, Asiantaeth yr Amgylchedd Cymru a Chomisiwn Coedwigaeth Cymru, yn ogystal â rhai o swyddogaethau Llywodraeth Cymru.

Ein diben yw sicrhau bod adnoddau naturiol Cymru'n cael eu cynnal, eu defnyddio a'u gwella mewn modd cynaliadwy, a hynny heddiw ac yn y dyfodol.

Byddwn yn gweithio dros gymunedau Cymru i warchod pobl a'u cartrefi cymaint â phosibl rhag digwyddiadau amgylcheddol fel llifogydd a llygredd. Byddwn yn rhoi cyfleoedd iddynt ddysgu gan adnoddau naturiol Cymru, eu defnyddio ac elwa arnynt.

Byddwn yn gweithio dros economi Cymru ac yn sicrhau bod modd defnyddio adnoddau naturiol yn gynaliadwy i gynnal swyddi a menter. Byddwn yn helpu busnesau a datblygwyr i ddeall ac ystyried terfynau amgylcheddol pan fyddant yn gwneud penderfyniadau pwysig.

Byddwn yn gweithio i gynnal a gwella ansawdd yr amgylchedd i bawb. Byddwn yn gweithio tuag at wneud yr amgylchedd a'r adnoddau naturiol yn gadarnach rhag newid hinsawdd a phwysau eraill.

Cyfoeth Naturiol Cymru
29 Heol Casnewydd
Caerdydd
CF24 0TP
E-bost:
deerbd@naturalresourceswales.gov.uk
www.naturalresourceswales.gov.uk

Cedwir pob hawl. Ceir atgynhyrchu'r ddogfen hon gyda chaniatâd blaenorol gan Gyfoeth Naturiol Cymru.

Mae copïau pellach o'r adroddiad hwn ar gael drwy gysylltu â Chyfoeth Naturiol Cymru ar 0300 0653000 neu drwy E-bost:
deerbd@naturalresourceswales.gov.uk

Cynnwys

1	PAM YDYN NI'N GWNEUD ASESAD AMGYLCHEDDOL STRATEGOL?.....	4
2	CANOLBWYNTIO AR EFFEITHIAU AMGYLCHEDDOL ALLWEDDOL	5
3	DARPARU CYD-DESTUN STRATEGOL	5
4	EFFEITHIAU AMGYLCHEDDOL ALLWEDDOL.....	5
	Ardal Basn Afon Dyfrdwy	7
5	SUT BYDDWN YN GWNEUD YR ASESAD AMGYLCHEDDOL STRATEGOL?.....	11
6	CYFLEU'R CANLYNIADAU	12
	Eich barn.....	13
	Sut mae ymateb	13
	At beth y bydd Cyfoeth Naturiol Cymru'n defnyddio'r ymatebion	13
	Sut bydd Cyfoeth Naturiol Cymru'n defnyddio'ch gwybodaeth.....	14
	ATODIAD A: POLISI'AU, CYNLLUNIAU A RHAGLENNI I'W HYSTYRIED GAN YR ASESAD AMGYLCHEDDOL STRATEGOL	15

1 Pam ydyn ni'n gwneud asesiad amgylcheddol strategol?

Prif ddiben asesiad amgylcheddol strategol yw datblygu cynllun sy'n cyflenwi gwell canlyniadau amgylcheddol. Drwy weithio ochr yn ochr â datblygiad y cynllun, gall yr asesiad ysgogi newidiadau sy'n lleihau unrhyw effeithiau amgylcheddol negyddol ac sy'n gwneud y mwyaf o'r budd a gaiff pobl o'r amgylchedd.

Cyhoeddwyd dogfen ymgynghori Heriau a Dewisiadau Ardal Basn Afon Dyfrdwy i gasglu gwybodaeth am y materion rheoli dŵr mwyaf arwyddocaol a'r camau posibl i fynd i'r afael â hwy. Defnyddir hon i lywio'r adolygiad a'r broses o ddiweddarau'r Cynllun Rheoli Basn Afon. Ar gyfer Ardal Basn Afon Dyfrdwy, nodwyd bod y materion rheoli dŵr mwyaf arwyddocaol yn berthnasol i'r canlynol:

- Addasiadau ffisegol
- Llygredd o garthion a dŵr gwastraff
- Llygredd o ardaloedd gwledig
- Llygredd o fwyngloddiau

Gall y cynllun ar gyfer gwarchod a gwella'r amgylchedd dŵr ddwyn canlyniadau bwriadol neu anfwriadol i bobl neu'r amgylchedd ehangach. Gall y rhain fod yn gadarnhaol, er enghraifft drwy wella cyfleoedd hamdden mewn ardal, neu gallant fod yn negyddol, er enghraifft gallent fentro difrodi nodweddion hanesyddol.

Byddwn yn defnyddio'r 'Asesiad Amgylcheddol Strategol' i ddylanwadu ar ddatblygiad y Cynllun Rheoli Basn Afon i wneud y mwyaf o ganlyniadau cadarnhaol sy'n gallu codi o wella'r amgylchedd dŵr, ac i helpu i osgoi neu leihau'r effeithiau negyddol.

Gwnawn hefyd asesiad amgylcheddol strategol i fodloni gofynion Rheoliadau Asesiadau Amgylcheddol o Gynlluniau a Rhaglenni 2004 (sef y 'Rheoliadau Asesiadau Amgylcheddol Strategol').

Manteisiwn ar y cyfle hwn i ymgynghori ar gwmpas yr Asesiad Amgylcheddol Strategol yn gam cyntaf i ddylanwadu ar y cynllun. Bydd hyn yn ein helpu i ddysgu mwy o'r wybodaeth y dylem fod yn ei hystyried, a deall pa rai o effeithiau amgylcheddol allweddol y cynllun sy'n peri gofid.

Yn Adran 6 nodir ym mha ffyrdd y gallwch roi sylwadau am y ddogfen hon ac mae yno ddau gwestiwn ymgynghori. Er mwyn ichi ystyried eich ymateb wrth ichi ddarllen y ddogfen hon, darperir y rhain isod hefyd:

Cwestiynau ymgynghori

1. A ydych chi'n cytuno ein bod wedi canolbwyntio ar yr effeithiau amgylcheddol allweddol?
2. A oes unrhyw wybodaeth arall y dylem fod yn ei hystyried yn rhan o'r asesiad?

2 Canolbwyntio ar effeithiau amgylcheddol allweddol

Byddai'n dipyn o orchwyl gorfod ystyried pob un o effeithiau amgylcheddol gweithredu cynllun ar gyfer gofalu am ddŵr. Mae arnom eisiau canolbwyntio ar yr effeithiau hynny sy'n sylweddol. Wrth sylweddol golygwn y byddent yn arwain at newid amlwg (yn gadarnhaol ac yn negyddol) ym mywydau pobl ac yn yr amgylchedd.

Hoffem ganolbwyntio ar yr effeithiau hynny sy'n bwysig ar lefel ardal y basn afon ac a fydd yn effeithio ar y cynllun i wella'r amgylchedd dŵr. Bydd effeithiau amgylcheddol y camau unigol sy'n codi o'r cynllun ar lefel leol yn cael eu hystyried cyn iddynt gael eu cymryd. Wrth gynllunio prosiectau penodol, ceir mwy o gyfle i fod yn fwy manwl gywir am yr effeithiau ac am y camau sy'n ofynnol i'w lliniaru neu eu rheoli.

Yn y ddogfen hon, nodir yr effeithiau yr ystyriwn eu bod yn sylweddol yn seiliedig ar, ymhlith pethau eraill, ein dealltwriaeth o Ardal Basn Afon Dyfrdwy a'n profiad o ystyried effeithiau'r Cynllun Rheoli Basn Afon, a gyhoeddwyd ym mis Rhagfyr 2009. Rydym hefyd wedi nodi'r camau nesaf yn y broses drwy amlinellu'r ffordd y bwriadwn wneud yr asesiad a'r adroddiad am y canlyniadau.

3 Darparu cyd-destun strategol

Wrth baratoi i ofalu am yr amgylchedd dŵr dros y chwe blynedd nesaf, mae amrywiaeth o bolisiau, cynlluniau a rhaglenni eraill y mae angen inni eu hystyried. Ymhlith y rhain mae'r rhai a lunnir gan y llywodraeth, asiantaethau llywodraeth ac awdurdodau lleol. Gallent:

- Gael effaith sylweddol ar yr amgylchedd dŵr ac felly hwyrach y bydd angen inni ystyried sut y byddwn yn addasu'n cynlluniau
- Gwrthdaro â chamau yr hoffem eu cynnwys yn y cynllun
- Rhoi gwybod inni am faterion amgylcheddol allweddol y dylem eu hystyried neu ddarparu gwybodaeth amgylcheddol ychwanegol
- Ein helpu i nodi cyfleoedd i weithredu sydd o fudd i amcanion mwy nag un cynllun
- Ein helpu i nodi effeithiau cronus posibl y cynlluniau

Rydym wedi nodi'r cynlluniau sy'n berthnasol i Ardal Basn Afon Dyfrdwy, yn ein barn ni, yn Atodiad A i'r ddogfen hon.

Byddwn yn llunio Adroddiad Amgylcheddol i'w gyhoeddi gyda'r Cynllun Rheoli Basn Afon drafft, a fydd yn rhoi esboniad byr o'r materion allweddol sy'n codi o'r cynlluniau, y polisiau a'r rhaglenni a'r ffordd yr ydym wedi'u hystyried.

4 Effeithiau amgylcheddol allweddol

Mae amgylcheddau dŵr yn darparu amrywiaeth o fuddion y mae'r Cynlluniau Rheoli Basn Afon yn ceisio eu gwarchod a'u gwella, gan gynnwys buddion economaidd, cymdeithasol ac amgylcheddol. Mae cyswllt cryf rhwng y buddion hyn a'r ffactorau amgylcheddol y byddwn yn

mynd i'r afael â hwy yn rhan o'r Asesiad Amgylcheddol Strategol. Hefyd, byddwn yn asesu'r effeithiau sylweddol ar yr amgylchedd ehangach.

Roedd y Rheoliadau Asesiadau Amgylcheddol Strategol yn nodi nifer o ffactorau amgylcheddol i'w hystyried yn ystod yr asesiad. Yn seiliedig ar ein profiad o'r cylch cyntaf o Gynlluniau Rheoli Basn Afon, a'n profiad ehangach o geisio gwella'r amgylchedd dŵr, gwyddom nad oes gan yr holl ffactorau hyn berthynas bwysig â'r mathau o gamau sy'n cael eu cynnwys yn y cynlluniau hyn. Yn ein hasesiad, mae arnom eisiau canolbwyntio ar yr effeithiau hynny sy'n debygol o fod yn sylweddol, boed yn rhai cadarnhaol neu negyddol. Mae'r tabl canlynol yn nodi'r effeithiau amgylcheddol y cyfeirir atynt yn y Rheoliadau, sut mae'r rhain yn berthnasol i'r Cynllun Rheoli Basn Afon ac a ydym yn bwriadu mynd i'r afael â'r effaith yn rhan o'r Asesiad Amgylcheddol Strategol.

Lle cynigiwn gynnwys pwnc amgylcheddol yn yr asesiad, ni fwriedir i'r effeithiau allweddol a restrir yn y tabl fod yn rhestr gynhwysfawr o effeithiau posibl, ond bwriedir yn syml iddynt roi rhyw gyfiawnhad dros ei gynnwys. Yn y testun ar ôl Tabl 1, rydym wedi rhoi ychydig o wybodaeth gefndir am yr amgylchedd cyfredol ac wedi nodi sut mae'r effeithiau amgylcheddol allweddol yn berthnasol i Ardal Basn Afon Dyfrdwy yn fwy penodol.

Bydd yr asesiad yn canolbwyntio ar y camau hynny yn y Cynllun Rheoli Basn Afon sy'n arwain at weithgarwch 'ar lawr gwlad', fel adeiladu rhywbeth / gwaredu rhywbeth, newidiadau rheoli tir neu adfer afon. Gallai mathau eraill o gamau fod yn canolbwyntio'n fwy ar hyrwyddo newidiadau yn ymddygiad y bobl sy'n defnyddio'r amgylchedd dŵr, er enghraifft ymgyrchoedd addysg, datblygu canllawiau ac yn y blaen. Mae'r rhain yn ddiarnheul o fuddiol, ond mae'n anodd asesu, gydag unrhyw sicrwydd, a ydy'r rhain yn debygol o arwain at effeithiau amgylcheddol sylweddol. Ni fwriadwn felly ystyried y mathau hyn o gamau ymhellach yn yr asesiad. Bydd yr Adroddiad Amgylcheddol yn egluro pa gamau a aseswyd a pha effeithiau sy'n rhy ansicr i gyfiawnhau eu hystyried.

Tabl 1: Cwmpasu effeithiau amgylcheddol allweddol ar gyfer yr Asesiad Amgylcheddol Strategol

Pwnc amgylcheddol	Effeithiau allweddol i'w hystyried	A fydd yr AAS yn rhoi sylw iddynt?
Bioamrywiaeth, fflora a ffawna	<ul style="list-style-type: none"> Effeithiau ar ardaloedd a warchodir am eu gwerth cadwraeth natur (e.e. Ardaloedd Cadwraeth Arbennig ac Ardaloedd Gwarchodaeth Arbennig Ewrop a safleoedd Ramsar a'r Safleoedd o Ddiddordeb Gwyddonol Arbennig a ddynodir yn genedlaethol) Effeithiau ar rywogaethau a chynefinoedd a warchodir sy'n gysylltiedig â'r amgylchedd dŵr Effeithiau ar rywogaethau a gyflwynwyd o'r tu allan i'r DU sy'n niweidiol i'r amgylchedd, ac effeithiau'r rhywogaethau hynny Effeithiau ar warchod a gwella bioamrywiaeth yn ehangach. 	Bydd
Poblogaeth ac iechyd dynol	<ul style="list-style-type: none"> Effeithiau ar ddefnyddio dŵr at ddibenion hamdden Effeithiau ar dwf, adfywio a thwristiaeth Cael yn well at amgylcheddau dŵr a'r buddion iechyd cysylltiedig Effeithiau ar ddŵr a dynnir i'w yfed 	Bydd

	<ul style="list-style-type: none"> Effeithiau ar ddiwydiant sy'n dibynnu ar ddŵr, e.e. amaethyddiaeth, ynni a phorthladdoedd. 	
Daeareg a Phriddoedd	<ul style="list-style-type: none"> Effeithiau tir a lygrwyd ar yr amgylchedd dŵr Effeithiau ar ardaloedd o dir sy'n agored i erydiad Effeithiau ar barthau perygl nitradau Effeithiau ar safleoedd a ddynodwyd ar gyfer diddordeb daearegol Dylanwadau ar y ffordd y rheolir tir. 	Bydd
Dŵr¹	<ul style="list-style-type: none"> Effeithiau ar siâp a llif ardaloedd dyfrol Effeithiau ar ansawdd a maint dŵr daear Effeithiau ar ardaloedd dyfrol o ganlyniad i dynnu dŵr Effeithiau ar ansawdd dyfroedd arfordirol, gan gynnwys dyfroedd ymdrochi Perthynas â rheoli risg llifogydd. 	Bydd
Aer	Er gallai camau unigol gael effaith leol fechan ar ansawdd aer, ar lefel strategol, mae'n annhebygol iawn y byddai'r Cynllun Rheoli Basn Afon yn cael effaith sylweddol ar ansawdd aer yn Ardal Basn Afon Dyfrdwy.	Na Fydd
Ffactorau hinsoddol	<ul style="list-style-type: none"> Lliniaru ac addasu ar gyfer hinsawdd sy'n newid Risg llifogydd Newidiadau mewn allyriadau nwyon tŷ gwydr mewn perthynas â rheoli dŵr. 	Bydd
Asedau perthnasol	<ul style="list-style-type: none"> Effeithiau ar seilwaith cysylltiedig â dŵr fel camlesi, gweithfeydd ynni dŵr, amddiffynfeydd rhag llifogydd, porthladdoedd a harbwrs ac yn y blaen. 	Bydd
Treftadaeth ddiwylliannol	<ul style="list-style-type: none"> Effeithiau ar safleoedd a ddynodwyd am eu pwysigrwydd hanesyddol Effeithiau ar yr amgylchedd hanesyddol ehangach sy'n gysylltiedig ag ardaloedd dyfrol a mwyngloddiau. 	Bydd
Tirwedd	<ul style="list-style-type: none"> Effeithiau ar dirweddau a ddynodwyd am eu hansawdd Effeithiau ar ansawdd a chymeriad tirwedd ehangach Effeithiau gweledol ar safle'r dirwedd. 	Bydd

Ardal Basn Afon Dyfrdwy

Er mwyn nodi'r effeithiau amgylcheddol sy'n debygol o fod yn sylweddol i Ardal Basn Afon Dyfrdwy, mae gofyn deall natur yr amgylchedd presennol. Yn y ddogfen Heriau a Dewisiadau, nodir natur yr amgylchedd dŵr presennol a'r ffactorau sy'n effeithio ar y buddion a gaiff pobl ganddo. Rydym wedi ychwanegu rhagor o wybodaeth at hyn sy'n ystyried yr amgylchedd ehangach. I gael gwybod am ganlyniadau dosbarthiad diweddaraf y

¹ Diben y Cynllun Rheoli Basn Afon yw gwarchod a gwella'r amgylchedd dŵr. Dylai hwn arwain felly at effaith gadarnhaol sylweddol ac felly mae gofyn ei gynnwys yn yr Asesiad Amgylcheddol Strategol.

Gyfarwydddeb Fframwaith Dŵr ac ystadegau allweddol eraill, trowch at ddogfen ffeithiau ac ystadegau Ardal Basn Afon Dyfrdwy. I weld y ddogfen hon, ewch i'n tudalen wybodaeth.

Ardal Basn Afon Dyfrdwy yw'r lleiaf yng Nghymru a Lloegr. Mae'n gorchuddio 2,251 cilometr sgwâr, o fynyddoedd a llynnoedd Parc Cenedlaethol Eryri, i draethellau Aber Afon Dyfrdwy sy'n rhyngwladol bwysig.

Yn rhan uchaf ardal y basn afon, y prif ddefnyddiau tir yw amaethyddiaeth a choedwigaeth. Defnyddir cronfeydd dŵr yma er mwyn storio dŵr, rheoleiddio llifoedd afon, cynnal tyniadau dŵr a helpu i reoli risg llifogydd i lawr yr afon i Gaer (trowch at y ddogfen Heriau a Dewisiadau i gael gwybod rhagor).

Mae rhan isaf y dalgylch yn cynnal Gwastadeddau Swydd Gaer ac Aber Afon Dyfrdwy ac mae'n fwy poblog; Caer a Wrecsam yw'r ddwy brif ganolfan drefol yno. Mae tua hanner miliwn o bobl yn byw yn y dalgylch i gyd.

Bioamrywiaeth, Fflora a Ffawna

Mae Ardal Basn Afon Dyfrdwy'n cynnal bywyd gwylt gwlypdir amrywiol ac adlewyrchir pwysigrwydd cynefin gwlypdir gan nifer ac amrywiaeth y dynodiadau cadwraeth natur rhyngwladol a chenedlaethol. O'r dynodiadau sy'n bresennol, mae 7 o'r Ardaloedd Cadwraeth Arbennig (ACA) a 3 o'r Ardaloedd Gwarchodaeth Arbennig (AGA) yn ardal y basn afon yn dibynnu ar ddŵr. Mae gan lawer o'r Safleoedd o Ddiddordeb Gwyddonol Arbennig (SoDdGA) yn ardal y basn afon (tua 70 i gyd) gysylltiadau agos hefyd â'r amgylchedd dŵr.

Dynodwyd Afon Dyfrdwy ei hun yn ACA ac yn SoDdGA. Mae'r nodweddion o ddiddordeb yn cynnwys Llyriaid Nofiadwy, Eogiaid yr Iwerydd, Lampreiod, Dyfrgwn a geomorffoleg afonydd. Mae Aber Afon lanw Dyfrdwy hefyd yn rhyngwladol bwysig ar gyfer cadwraeth natur. Yn ogystal â bod yn ACA ac yn SoDdGA, mae hefyd wedi'i dynodi'n AGA ac yn wlypdir Ramsar.

Mae ardaloedd dyfrol ac ardaloedd gwlypdir yn Ardal Basn Afon Dyfrdwy'n cynnal nifer o rywogaethau a warchodir (fel Dyfrgwn a Llygod y Dŵr) a rhywogaethau â blaenoriaeth a restrir yng Nghynllun Gweithredu Bioamrywiaeth y DU (fel Cimychiaid Afon Crafan Wen a Mislod Perlog). Mae pysgod hefyd yn bwysig ac mae'r ffaith bod Afon Dyfrdwy wedi'i haddasu'n helaeth wedi arwain at lawer o rwystrau rhag mudo pysgod (45 i gyd). Mae rhywogaethau ymledol yn y dalgylch yn cynnwys Llysiau'r Dial, Ffromlys Chwarennog a Chimychiaid Afon Arwyddol Gogledd America.

Ar y môr, gwarchodir rhannau o'r amgylchedd morol yn rhan o rwydwaith yr Ardaloedd Morol Gwarchoddedig. Mae hyn yn ymgorffori gwahanol lefelau o warchodaeth ac mae'n cynnwys AGA, ACA a SoDdGA gyda chydannau morol, yn ogystal â Pharthau Cadwraeth Morol yn y dyfodol. Argymhellwyd Grŵp Ynysoedd Hilbre yn Aber Afon Dyfrdwy yn ddynodiad fel un o'r Parthau Cadwraeth Morol cyntaf.

Poblogaeth ac Iechyd Dynol

Mae poblogaeth Ardal Basn Afon Dyfrdwy yn gyffredinol sefydlog, sef tua 500,000. Mae rhywfaint o anghydraddoldeb iechyd yn amlwg, gyda mwy o dystiolaeth yn gyffredinol o amddifadedd cymdeithasol yn yr ardaloedd trefol.

Mae Ardal Basn Afon Dyfrdwy'n cynnwys adnoddau hamdden ar ddŵr a thir sy'n cyfrannu at wella ansawdd bywyd pobl ac iechyd dynol. Darparant hefyd fudd economaidd. Mae twristiaeth yn rhan bwysig o'r economi leol, yn enwedig ym Mharc Cenedlaethol Eryri, Llangollen, Caer ac Erddig ger Wrecsam.

Mae Afon Dyfrdwy'n ffynhonnell bwysig o ddŵr yfed i bron tair miliwn o bobl, gan gynnwys llawer sy'n byw y tu allan i ardal y basn afon.

Daeareg a Phriddoedd

Tywodfaen a chalchfaen yw nodweddion cyffredinol daeareg craigwely Ardal Basn Afon Dyfrdwy. Mae chwareli cerrig i'w cael gan mwyaf yn y brigiad tywodfaen rhwng Wrecsam a Llangollen ac mae'r tywodfaen yn Afon Dyfrdwy Isaf yn ddyfrhaen bwysig. Ceir trwch o ddyddodion clai, tywod a graean anghyfunol drwy holl ardal y basn afon ac echdynnir ystod eang o fwynau.

Yn Ardal Basn Afon Dyfrdwy dynodwyd nifer o SoDdGA am nodweddion daeareg a gwyddorau'r ddaear.

Mae topograffeg yn dylanwadu'n gryf ar fathau pridd yn ardal y basn afon. Effeithiwyd yn andwyol ar ansawdd pridd oherwydd rheoli amhriodol, dibynnu ar ddefnyddio pleleiddiaid a cholli maetholion a gwastraff organig o ffynonellau amaethyddol, sydd oll yn effeithio hefyd ar ansawdd dŵr.

Dŵr

Tynnir dŵr o ardaloedd dyfrol dŵr wyneb a dŵr daear Ardal Basn Afon Dyfrdwy. Mae pwysigrwydd strategol Afon Dyfrdwy ar gyfer cyflenwad dŵr wedi golygu ei bod bellach ymhlith yr afonydd a reoleiddir fwyaf yn Ewrop, a hi a ddynodwyd y Parth Diogelu Dŵr cyntaf ym 1999. Dynodwyd rhannau o'r dalgylch isaf yn Barth Perygl Nitradau ar gyfer dŵr daear a dŵr wyneb. (Trowch at y ddogfen Heriau a Dewisiadau i gael gwybod rhagor).

Ffactorau Hinsoddol

Rhagwelir y gallai tymereddau godi rhwng 1.2 a 4.4°C ledled Ardal Basn Afon Dyfrdwy, erbyn y 2050au. Rhagwelir hefyd y bydd y patrymau glawiad yn wahanol i'r patrymau presennol. Mae newid hinsawdd yn effeithio ar faterion cysylltiedig â dŵr, fel lleihau'r dŵr sydd ar gael a chynyddu risg llifogydd.

Asedau Perthnasol

Mae'r seilwaith yn Ardal Basn Afon Dyfrdwy'n cynnwys rheilffyrdd (fel y brif reilffordd o Gaer i Gaerdybi), ffyrdd (gan gynnwys yr A55 a'r A483), seilwaith ynni, camlesi, gorsaf awyr Brychdyn, porthladdoedd (gan gynnwys Porthladd Mostyn) a datblygiad diwydiannol a masnachol ochr yn ochr ag Aber Afon Dyfrdwy. Mae pysgota môr, pysgodfeydd rhwydi eog, a gwelyau cocos yn bwysig i'r economi leol. Yn ddiweddar cafwyd mwyfwy o alw am ynni dŵr, gan ymchwilio i nifer o safleoedd.

Ceir amddiffynfeydd morol ar hyd llawer o aber yr afon i amddiffyn cartrefi, busnesau, diwydiant a thir fferm. Mae ardaloedd bach o dir amaethyddol Gradd 1 a 2 yn bresennol ar Wastadeddau Swydd Gaer, ac yng ngweddill ardal y basn afon ceir tir amaethyddol o raddau is.

Bu gweithfeydd glo (o faes glo Sir y Fflint) a mwyngloddio metel hefyd yn rhan o'r economi yn Ardal Basn Afon Dyfrdwy yn hanesyddol (ond nid cymaint ag y bu mewn ardaloedd eraill o Gymru), ac maent wedi gadael llygredd ar eu holau. Gweithir llechi i'r gogledd o Langollen.

Er bod cyfraddau ailgylchu wedi cynyddu, mae cynhyrchiad gwastraff parhaus a phrinder lle yn y safleoedd tirlenwi yn Ardal Basn Afon Dyfrdwy'n golygu y bydd rheoli gwastraff yn dal yn her barhaus. Mae'n debygol y bydd rhai Awdurdodau Lleol yn canfod bod angen iddynt nodi a chanfod safleoedd ar gyfer dewisiadau trin gwastraff yn lle tirlenwi.

Treftadaeth Ddiwylliannol

Mae mwy na 400 o Henebion Cofrestredig yn Ardal Basn Afon Dyfrdwy, yn ogystal â safleoedd niferus o bwysigrwydd hanesyddol neu archaeolegol (e.e. Adeiladau Rhestredig, Parciau a Gerddi Hanesyddol Cofrestredig) a phum tirwedd wedi'u rhestru ar y Gofrestr o Dirweddau o Ddiddordeb Hanesyddol yng Nghymru. Un peth sydd o bwysigrwydd penodol i'r cynllun hwn yw gwerth treftadaeth y rhwydwaith camlesi sy'n cynnwys Safle Treftadaeth y Byd Camlas a Thrphont Ddŵr Pontcysyllte.

Mae statws rhestredig gan lawer o strwythurau fel melinau, pontydd, coredau a llifddorau yn ardal y basn afon neu maent o bwysigrwydd hanesyddol lleol ac felly gellir effeithio'n negyddol ar dreftadaeth ddiwylliannol os gwaredir hwy i helpu pysgod i fynd heibio. Mae olion mwyngloddio ar y dalgyrch wedi effeithio ar ansawdd dŵr, ond gall nodweddion mwyngloddiau sydd wedi goroesi hefyd fod yn bwysig am eu gwerth treftadaeth.

Mae nodweddion archaeolegol sy'n gysylltiedig â'r gorlifdir a thir wedi'i drwytho â dŵr daear yn gallu cael eu peryglu gan sychu, erydu neu orlifo.

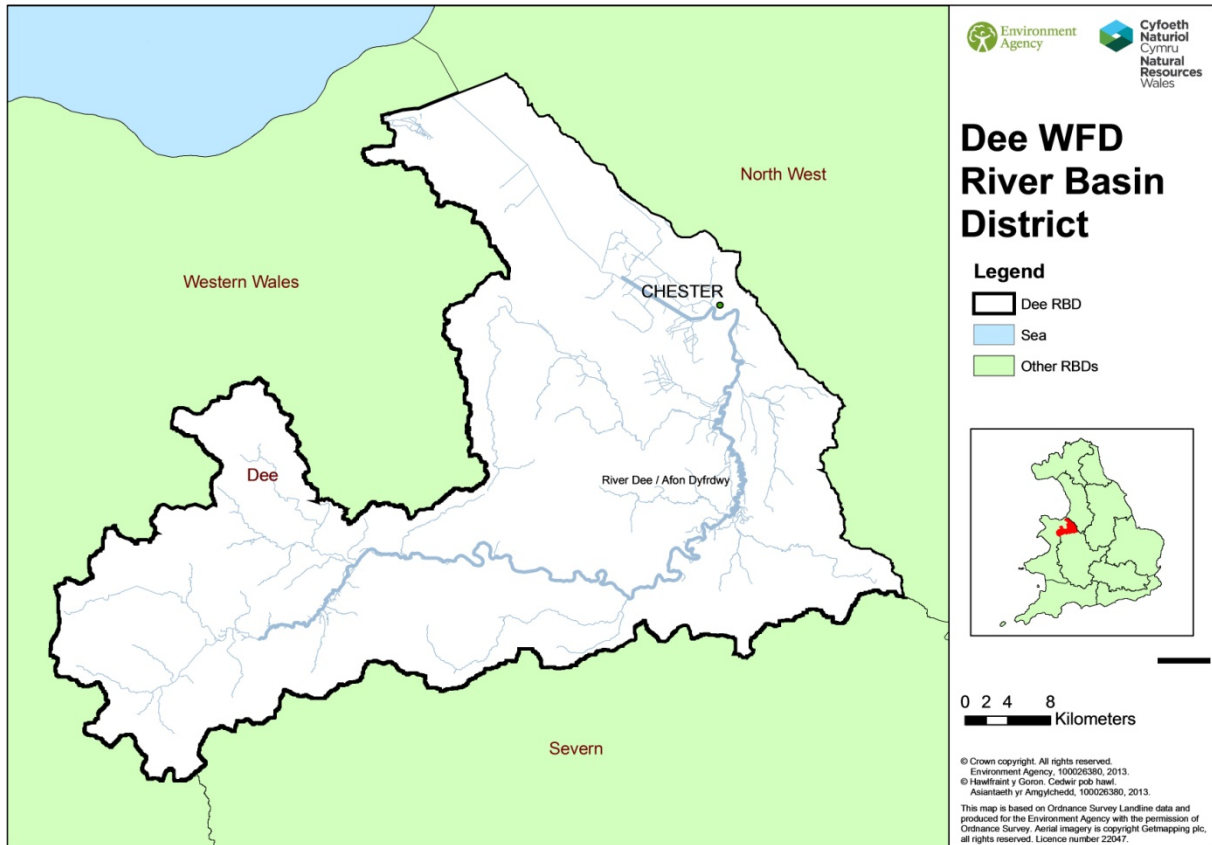
Tirwedd

Mae tirwedd Ardal Basn Afon Dyfrdwy'n amrywio'n helaeth, ac felly hefyd y defnydd tir. Amaethyddiaeth a choedwigaeth yw'r dylanwadau pennaf yn y dalgyrch uchaf ac mae amrywiaeth o batrymau tirwedd ac anheddiad. Mae'r dalgyrch uchaf yn cynnwys rhan o Barc Cenedlaethol Eryri ac mae'n wledig ei gymeriad yn bennaf. Yn y dalgyrch canol i'r dalgyrch isaf, mae'r dirwedd yn newid i lethrau tonnog sy'n raddol ffurfio gwastadedd Swydd Gaer. Yn y rhan isaf hon o'r dalgyrch, mae datblygu trefol wedi effeithio'n sylweddol ar y system afon ac mae llawer o sianeli afon a gorlifdiroedd yn methu â gweithio'n naturiol rhagor. Mae un Ardal o Harddwch Naturiol Eithriadol (AHNE) ar ran o ffin ogledd-orllewin y dalgyrch, sef Bryniau Clwyd.

Wrth ystyried y dewisiadau ar gyfer cynllunio rheoli'r basn afon, dyma enghreifftiau o'r agweddau y dylid eu hystyried:

- Dylanwad posibl newidiadau rheoli dŵr ar gyflwr safleoedd cadwraeth natur dynodedig.
- Posibilrwydd effeithiau ar rywogaethau â blaenoriaeth/rhywogaethau a warchodir sy'n dibynnu ar ddŵr, a chyfleoedd i wella neu greu cynefin.
- Presenoldeb rhywogaethau ymledol a sut gallwn helpu i'w hatal rhag lledu a mynd i'r afael â'r problemau a achosant.
- Gall iechyd a lles pobl wella os gallant gael yn well at ddŵr a'r amgylchedd naturiol, a gall fod cyfleoedd i wella hamdden.
- Mae daeareg a phriddoedd yn bwysig wrth geisio rhagweld effeithiau newid hinsawdd ar lifoedd afon.
- Gallai camau i wella ac adfer ardaloedd dyfrol greu goblygiadau ar gyfer echdynnu mwynau yn y dyfodol. Yn yr un modd, mae graddau echdynnu mwynau yn y dyfodol yn debygol o barhau i ddylanwadu ar yr amgylchedd dŵr.
- Bydd hinsawdd sy'n newid yn effeithio ar yr amgylchedd dŵr a bydd canlyniadau dilynol ar y boblogaeth, ar ddefnydd tir ac ar amwynder.
- Bydd mwy o bwysau ar gyflenwad dŵr, darpariaeth puro dŵr, systemau draeniad ar gyfer dŵr ffo trefol, amddiffynfeydd rhag llifogydd, rheoli gwastraff a seilwaith allweddol arall o ganlyniad i boblogaeth sy'n tyfu.
- Mae newid y ffordd y rheolwn yr amgylchedd dŵr yn gallu effeithio o bosibl ar amaethyddiaeth a chynhyrchiad bwyd. Mae llawer o dir amaethyddol yn y gorlifdir.
- Gall newidiadau yn nulliau rheoli'r amgylchedd dŵr effeithio ar archaeoleg a threftadaeth ddiwylliannol.
- Ceir cysylltiad agos yn aml rhwng tirweddau pwysig a'r amgylchedd dŵr.

Ffigur 1. Map o Ardal Basn Afon Dyfrdwy



Bydd yr Adroddiad Amgylcheddol, i'w gyhoeddi gyda'r Cynllun Rheoli Basn Afon drafft, yn rhoi gwybodaeth ychwanegol am yr amgylchedd. Mae Ardal Basn Afon Dyfrdwy'n gymharol fawr ac felly bydd ein disgrifiad ar lefel strategol.

5 Sut byddwn yn gwneud yr asesiad amgylcheddol strategol?

Mae'r Asesiad Amgylcheddol Strategol yn cael ei wneud ochr yn ochr â datblygu dewisiadau i wella'r amgylchedd dŵr. Bydd yn pennu effaith amgylcheddol y rhain ac yn canolbwyntio'n benodol ar effeithiau'r buddion a ddarperir gan yr amgylchedd. Bydd yr un dull asesu hwn yn cael ei ddefnyddio i ddewis y pecynnau arfaethedig o fesurau yn y cynllun drafft. Fel hyn, byddwn yn sicrhau bod effeithiau ar yr amgylchedd ehangach yn cael eu hystyried a bod yr asesiad yn dylanwadu ar y dewis o opsiynau.

Yn yr asesiad, byddwn yn rhoi sylw penodol i'r effeithiau ar yr elfennau hynny o'r amgylchedd sydd â dynodiadau rhyngwladol neu genedlaethol (e.e. rhywogaethau a warchodir, Ardaloedd Cadwraeth Arbennig, Safleoedd o Ddiddordeb Gwyddonol Arbennig, Parciau Cenedlaethol neu Safleoedd Treftadaeth y Byd). Lle gellid effeithio ar safleoedd o bwysigrwydd rhyngwladol ar gyfer bioamrywiaeth (Ardaloedd Gwarchodaeth Arbennig, Ardaloedd Cadwraeth Arbennig a Safleoedd Ramsar) byddwn yn gwneud asesiad ar wahân sy'n ofynnol gan Reoliadau Gwarchod Cynefinoedd a Rhywogaethau (2010), fel y'u diwygiwyd.

Byddwn yn nodi a oes perygl cronni effeithiau ar agwedd amgylcheddol penodol (fel nodweddion hanesyddol) neu mewn man penodol. Gallai'r rhain godi o ganlyniad i nifer o wahanol gamau yn y cynllun neu gyfuniad o effeithiau gyda chynlluniau a rhaglenni eraill.

Byddwn yn canolbwyntio ar yr effeithiau hynny sy'n sylweddol ar lefel ardal basn afon strategol a byddwn yn tybio bod asesiadau eraill ar lefel dalgylch neu brosiect (fel asesiadau o effaith amgylcheddol prosiect) yn canolbwyntio ar effeithiau mwy lleol. Ni fyddwn yn asesu'r effeithiau hynny sydd o natur dros dro, lle na fydd yr effaith yn para heibio cyfnod cynllunio rheoli'r basn afon (6 blynedd).

Oherwydd maint a chymhlethdod y cynllun hwn, nid yw'n bosibl darparu meini prawf diffiniol o arwyddocâd effaith. Fodd bynnag, gellir rhoi syniad o nodwedd effeithiau sylweddol a dylid cofio y gall y rhain fod yn fuddiol neu'n andwyol:

- Effeithiau a fyddai'n digwydd mewn nifer o fannau ledled ardal basn afon
- Effeithiau sy'n debygol o arwain at effaith andwyol ar gyfanrwydd nodweddion o werth cenedlaethol neu ryngwladol neu a fydd yn amlwg yn cynyddu nodweddion felly neu'n gwella eu gwerth
- Effeithiau sy'n debygol o wrthdaro ag amcanion, targedau neu ddyletswyddau cyfreithiol amgylcheddol
- Effeithiau sy'n debygol o arwain at newid amlwg yn iechyd a/neu les cymdeithasol neu economaidd cymunedau.

6 Cyfleu'r canlyniadau

Cyhoeddir y Cynllun Rheoli Basn Afon drafft ym mis Mehefin 2014. Bydd hwn yn dod gydag Adroddiad Amgylcheddol sy'n nodi canlyniadau'r Asesiad Amgylcheddol Strategol. Bydd hwn:

- Yn rhoi gwybod am gyflwr cyfredol y ffactorau amgylcheddol y gellid effeithio arnynt
- Yn amlinellu sut gallai'r cynlluniau a'r rhaglenni a adolygwyd gennym effeithio ar y Cynllun Rheoli Basn Afon ar gyfer gofalu am ddŵr
- Yn egluro sut mae'r Asesiad Amgylcheddol Strategol wedi cael ei integreiddio gyda datblygiad y Cynllun Rheoli Basn Afon, a sut mae wedi dylanwadu arno
- Yn nodi'r dewisiadau strategol a fydd wedi'u gwerthuso a'r rhesymau dros ddewis y dull arfaethedig
- Yn nodi effeithiau amgylcheddol y Cynllun Rheoli Basn Afon drafft
- Yn nodi camau lliniaru neu reoli ychwanegol y gellir eu cymryd i wella'r canlyniadau amgylcheddol ymhellach, ond nad ystyriwyd eu bod yn briodol i'w hymgorffori yn y Cynllun Rheoli Basn Afon
- Yn disgrifio'r gwaith monitro a gynigir i nodi unrhyw effeithiau andwyol annisgwyl

Bydd yr Adroddiad Amgylcheddol hwn ar gael am sylwadau gyda'r Cynllun Rheoli Basn Afon drafft am gyfnod o 6 mis. Byddwn yn defnyddio'r sylwadau a'r wybodaeth a ddarperir i adolygu'r cynllun ac i ystyried sut gallai ein gwerthusiad o'r effeithiau amgylcheddol fod wedi newid.

Eich barn

Mae'r ddogfen gwmpasu hon ar gael ar gyfer ymgynghoriad ynghyd â dogfen ymgynghori 'Heriau a Dewisiadau' Ardal Basn Afon Dyfrdwy am gyfnod o 6 mis hyd 22 Rhagfyr 2013. Hoffem glywed eich barn am yr effeithiau amgylcheddol allweddol y dylem eu hystyried a pham. Hoffem petaech yn ddweud wrthym hefyd am unrhyw wybodaeth arall sydd gennych neu sy'n hysbys ichi os credwch y dylem ei hystyried.

Byddwn yn ystyried eich sylwadau wrth fireinio ymhellach ein hymagwedd at yr Asesiad Amgylcheddol Strategol. Bydd unrhyw sylwadau a geir yn cael eu hymgorffori yn y crynodeb o ymatebion a gyhoeddir ar gyfer ymgynghoriad 'Heriau a dewisiadau'.

Cwestiynau ymgynghori

1. A ydych chi'n cytuno ein bod wedi canolbwyntio ar yr effeithiau amgylcheddol allweddol?
2. A oes unrhyw wybodaeth arall y dylem fod yn ei hystyried yn rhan o'r asesiad?

Sut mae ymateb

Byddai'n well gan Gyfoeth Naturiol Cymru ac Asiantaeth yr Amgylchedd petaech yn ymateb i'r ymgynghoriad hwn mewn e-bost yn:

ardalbasnafondyfrdwy@cyfoethnaturiolcymru.gov.uk /
deerbd@naturalresourceswales.gov.uk

Llenwch y ffurflen gwestiynau ar ein tudalen wybodaeth, bydd hyn yn eich galluogi i wneud eich sylwadau'n fwy effeithiol, ac yn ein helpu i gasglu a chrynhoi ymatebion yn gyflym ac yn gywir. Fodd bynnag, os hoffech ymateb mewn ffordd arall, cysylltwch â'ch cyswllt rhanbarthol ar gyfer Ardal Basn Afon Dyfrdwy, isod.

Gallwch weld y dogfennau ymgynghori a'r cwestiynau ymgynghori ar-lein. Ond, pe byddai'n well gennych gael fersiwn o'r ddogfen wedi'i hargraffu, ffoniwch 0300 065 3000.

Dychwelwch ymatebion ysgrifenedig erbyn 22 Rhagfyr 2013 i:

Jill Brown
Cyfoeth Naturiol Cymru
29 Heol Casnewydd
Caerdydd
CF24 0TP

At beth y bydd Cyfoeth Naturiol Cymru'n defnyddio'r ymatebion

Bydd Cyfoeth Naturiol Cymru'n defnyddio'r ymatebion i'r ymgynghoriad hwn i lywio'r ymagwedd at yr Asesiad Amgylcheddol Strategol o Gynllun Rheoli Basn Afon Dyfrdwy. Bydd staff Cyfoeth Naturiol sy'n ymdrin â'r ymgynghoriad hwn yn gweld yr holl ymatebion yn llawn. Gallai aelodau eraill o staff hefyd weld yr ymatebion i'w helpu i gynllunio ymgynghoriadau yn y dyfodol.

Bydd crynodeb llawn o'r ymatebion yn cael ei gyhoeddi ar wefan Cyfoeth Naturiol Cymru.

Sut bydd Cyfoeth Naturiol Cymru'n defnyddio'ch gwybodaeth

Bydd Cyfoeth Naturiol Cymru'n gwneud yr holl sylwadau (ar wahân i wybodaeth bersonol) ar gael yn gyhoeddus ar wefan Cyfoeth Naturiol Cymru. Mae hyn yn cynnwys sylwadau a geir ar-lein, mewn e-bost, drwy'r post a thros y ffacs, heblaw ichi ofyn yn benodol am gadw'ch ymateb yn gyfrinachol. Dim ond enwau sefydliadau sy'n ymateb a fydd yn cael eu cyhoeddi, ac nid enwau unigolion.

Os byddwch yn darparu cyfeiriad e-bost, byddwch yn cael cydnabyddiaeth o'ch ymateb. Ar ôl i'r ymgynghoriad ddod i ben, bydd crynodeb o'r ymatebion yn cael ei gyhoeddi ar wefan Cyfoeth Naturiol Cymru. Cysylltir â chi i roi gwybod pan fydd hwn ar gael. Byddwch hefyd yn cael gwybod am unrhyw ymgynghoriadau sydd i ddod ar y basn afon oni ofynnwch fel arall.

Dan Ddeddf Rhyddid Gwybodaeth 2000, efallai bydd gofyn i Gyfoeth Naturiol Cymru gyhoeddi eich ymateb i'r ymgynghoriad hwn, ond ni fydd yn cynnwys unrhyw wybodaeth bersonol. Os ydych wedi gofyn am gadw'ch ymateb yn gyfrinachol, efallai bydd ei angen o hyd i ddarparu crynodeb.

Os oes gennych unrhyw gwestiynau neu gwynion am y ffordd y cynhaliwyd yr ymgynghoriad hwn, cysylltwch â:

Jill Brown
Cyfoeth Naturiol Cymru
29 Heol Casnewydd
Caerdydd
CF24 0TP

Atodiad A: Polisiâu, cynlluniau a rhaglenni i'w hystyried gan yr Aseiad Amgylcheddol Strategol

Yn Nhabl 1 nodir y cynlluniau, y polisiâu a'r rhaglenni cenedlaethol, ac yn Nhabl 2 nodir y rheini sy'n berthnasol i'r dalgylch neu'r ardal basn afon yn unig. Yn hytrach na nodi pob cynllun neu raglen bosibl, bwriadwn ganolbwyntio ar y rheini sy'n debygol o ddylanwadu'n sylweddol ar y cynllun neu ar ein hystyriaeth o'r effeithiau amgylcheddol.

Tabl 1: Cynlluniau, polisiâu a rhaglenni cenedlaethol i'w hystyried yn yr Aseiad Amgylcheddol Strategol

Polisi / Cynllun / Rhaglen	Cyhoeddwyd gan	Blwyddyn
<i>Water white paper: Water for life</i>	Defra	2011
<i>Water for people and the environment: Water resources strategy for England and Wales including the North West Action Plan</i> (sy'n gysylltiedig â'r uchod)	Asiantaeth yr Amgylchedd	2009
Dŵr i bobl a'r amgylchedd: Strategaeth adnoddau dŵr i Gymru	Asiantaeth yr Amgylchedd Cymru (sef Cyfoeth Naturiol Cymru erbyn hyn)	2013
Fframwaith Polisi Cynllunio Cenedlaethol	Cymunedau a Llywodraeth Leol	2012
<i>Natural environment white paper: The natural choice: Securing the value of nature</i>	Defra	2012
<i>Biodiversity 2020: A strategy for England's Wildlife and Ecosystem Services</i>	Defra	2012
Datganiad Polisi'r Llywodraeth ar Goedwigaeth a Choetiroedd	Defra	2013
Strategaeth y fframwaith rhywogaethau ymledol ac anffrodorol ar gyfer Prydain Fawr	Defra, Llywodraeth yr Alban, Llywodraeth Cynulliad Cymru	2008
<i>Coastal squeeze: Implications for flood management. The requirements of The European Birds and Habitats Directives. Defra policy guidance.</i>	Defra	2005
<i>Safeguarding our soils: A strategy for England</i>	Defra	2009
<i>Understanding the risks, empowering communities, building resilience: The national flood and coastal erosion risk management strategy for England</i>	Defra ac Asiantaeth yr Amgylchedd	2011
Deall y peryglon, grymuso cymunedau, magu cadernid: Strategaeth genedlaethol Cymru ar	Llywodraeth Cymru	2011

gyfer rheoli risg llifogydd ac erydu arfordirol		
Datganiad Polisi Morol y DU	Llywodraeth Ei Mawrhydi, Gweithrediaeth Gogledd Iwerddon, Llywodraeth yr Alban, Llywodraeth Cynulliad Cymru	2011
Datganiadau Polisi Cenedlaethol (Ynni Cyffredinol, Ynni Adnewyddadwy, Tanwyddau Ffosil, Cyflenwi a Storio Olew a Nwy, Rhwydweithiau Trydan, Pŵer Niwclear, Porthladdoedd, Gwastraff Peryglus, Trin Dŵr Gwastraff)	Llywodraeth Ei Mawrhydi	2011-12
Nodiadau Cyngor Technegol (Cadwraeth Natur a Chynllunio, Twristiaeth, Datblygiad a Risg Llifogydd, Trafnidiaeth, Gwastraff, Ynni Adnewyddadwy, Cynllunio Arfordirol)	Llywodraeth Cynulliad Cymru	Amrywiol
<i>The Government's Statement on the Historic Environment for England 2010</i>	Llywodraeth Ei Mawrhydi	2010
<i>All Landscapes Matter</i>	Natural England	2009
Polisi Cynllunio Cymru	Llywodraeth Cymru	2012
Pobl, Lleoedd, Dyfodol – Cynllun Gofodol Cymru	Llywodraeth Cynulliad Cymru	2008
Strategaeth Amgylcheddol ar gyfer Cymru	Llywodraeth Cynulliad Cymru	2006
Fframwaith Bioamrywiaeth Cymru	Partneriaeth Bioamrywiaeth Cymru	2010
Cynlluniau Sychder (Cymru a Gogledd-orllewin Lloegr)	Asiantaeth yr Amgylchedd ac Asiantaeth yr Amgylchedd Cymru	2012
Cynnal Cymru Fyw: Papur Gwyrdd ar Ddull Newydd o Reoli Adnoddau Naturiol yng Nghymru	Llywodraeth Cymru	2012
Strategaeth Pysgodfeydd Cymru	Llywodraeth Cynulliad Cymru	2008
Strategaeth Twristiaeth Arfaethedig i Gymru (Twristiaeth 2020)	Llywodraeth Cymru	Mewn ymgynghoriad
Dringo'n Uwch – Strategaeth 20 mlynedd Llywodraeth Cymru ar gyfer Chwaraeon a Gweithgarwch Corfforol yng Nghymru	Llywodraeth Cynulliad Cymru	2005
Strategaeth Mwyngloddiau Metel i Gymru	Asiantaeth yr Amgylchedd Cymru	2002
Cynllun Gweithredu Priddoedd Cymru (Ymgynghoriad)	Llywodraeth Cynulliad Cymru	2008

Strategaeth Ddŵr sy'n dod i'r amlwg i Gymru	Llywodraeth Cymru	
Datganiad Sefyllfa Llywodraeth Cymru ar y Polisi Strategol ar Ddŵr	Llywodraeth Cymru	2011
Cymru Carbon Isel	Llywodraeth Cynulliad Cymru	2010
Strategaeth Cymru ar y Newid yn yr Hinsawdd	Llywodraeth Cynulliad Cymru	2010
Chwyldro Carbon Isel – Datganiad Polisi Ynni Llywodraeth Cymru	Llywodraeth Cynulliad Cymru	2010
Paratoi Cymru ar gyfer y Newid yn yr Hinsawdd. Ynni Cymru: Newid Carbon Isel	Llywodraeth Cymru	2012
Polisi Cynllunio Mwynau Cymru	Cynulliad Cenedlaethol Cymru	2001
Nodiadau Cyfarwyddyd Cynllunio Mwynau	Llywodraeth Cynulliad Cymru	Amrywiol
Ffermio, Bwyd a Chefn Gwlad: Creu Dyfodol Cadarn – Strategaeth Newydd ar gyfer Ffermio	Llywodraeth Cynulliad Cymru	2009
Strategaeth Trafnidiaeth Cymru	Llywodraeth Cynulliad Cymru	2008
Strategaeth Wastraff Genedlaethol i Gymru: Tuag at Ddyfodol Diwastraff 2009- 2050	Llywodraeth Cynulliad Cymru	2010
Cynllun Datblygu Gwledig Cymru (2007- 2013 a 2014-2020)	Llywodraeth Cymru	2010
Strategaeth Goetiroedd i Gymru	Comisiwn Coedwigaeth Cymru	2009
Gwerthfawrogi Amgylchedd Hanesyddol Cymru	Partneriaeth Gwerthfawrogi ein Hamgylchedd	2010
Gwneud y Mwyaf o Arfordir Cymru: Strategaeth Reoli ICMZ ar gyfer Cymru	Llywodraeth Cynulliad Cymru	2007
Cynllun Datblygu Cynaliadwy Cymru: Cymru'n Un, Cenedl Un Blaned	Llywodraeth Cynulliad Cymru	2009
Cynllun Gofodol Morol Cymru sy'n dod i'r amlwg	Llywodraeth Cymru	

Wrth nodi'r cynlluniau, y polisiâu a'r rhaglenni sy'n berthnasol i Ardal Basn Afon Dyfrdwy, rydym wedi canolbwyntio ar y cynlluniau hynny sy'n debyg o ran maint i Gynllun Rheoli Basn Afon Dyfrdwy neu sy'n debygol o effeithio'n uniongyrchol ar y dalgylchoedd yn Ardal Basn Afon Dyfrdwy. Wrth i gynlluniau a phrosiectau gael eu datblygu yn y fframwaith a ddarperir gan y Cynllun Rheoli Basn Afon, rhagwelir y bydd goblygiadau unrhyw gynlluniau lleol hefyd yn cael eu hystyried.

Tabl 2: Cynlluniau, polisiâu a rhaglenni sy'n berthnasol i Ardal Basn Afon Dyfrdwy

Polisi / Cynllun / Rhaglen	Cyhoeddwyd gan	Blwyddyn
Cynlluniau Datblygu Unedol, Cynlluniau Datblygu Lleol, Strategaethau Craidd (Awdurdod Parc Cenedlaethol Eryri, Gwynedd, Conwy, Sir Ddinbych, Conwy, Wrecsam, Swydd Amwythig, Gorllewin Swydd Gaer a Chaer, Sir y Fflint, Wirral)	Awdurdodau Lleol – Amrywiol	Amrywiol
Cynlluniau Mwynau a Gwastraff	Awdurdodau Lleol - Amrywiol	Amrywiol
Cynllun Rheoli Parc Cenedlaethol Eryri 2010-15	Awdurdod Parc Cenedlaethol Eryri	2010
Cynllun Rheoli Traethlin 22 Penygogarth i'r Alban (Gogledd-orllewin Lloegr a Gogledd Cymru)	Partneriaeth Grŵp Arfordirol Gogledd Cymru a Gogledd-orllewin Lloegr	2011
<i>Heritage at Risk Register 2012: North West</i>	English Heritage	2012
Cynllun Rheoli Ardal o Harddwch Naturiol Eithriadol Bryniau Clwyd 2009 – 2014	AHNE Bryniau Clwyd	2009
Strategaeth Twristiaeth Gogledd Cymru 2010-2015	Partneriaeth Twristiaeth Gogledd Cymru	2010
Strategaeth ar gyfer Rheoli Tynnu Dŵr o Ddalgylch Afon Dyfrdwy (CAMS) (Tynnu Dŵr – Cael y Cydbwysedd Cywir)	Asiantaeth yr Amgylchedd Cymru	2008
Strategaeth Rheoli Risg Llifogydd Afon Lanw Dyfrdwy	Asiantaeth yr Amgylchedd Cymru	2010
Cynllun Rheoli Risg Llifogydd Dalgylch Afon Dyfrdwy	Asiantaeth yr Amgylchedd Cymru ac Asiantaeth yr Amgylchedd	2009
Cynlluniau Rheoli Dŵr Wyneb (Lloegr)	Awdurdodau Llifogydd Lleol Arweiniol	Amrywiol
Strategaethau Rheoli Dŵr Wyneb (Cymru)		
Cynlluniau Rheoli Adnoddau Dŵr	Cwmnïau Dŵr – Dŵr Cymru, Dee Valley a United Utilities	Amrywiol
Cynlluniau Sychder	Cwmnïau Dŵr – Dŵr Cymru, Dee Valley a United Utilities	Amrywiol
Cynlluniau rheoli llysywod ar gyfer y Deyrnas	Defra	2010

Unedig: Ardal Basn Afon Dyfrdwy		
Cynllun Gwastraff Rhanbarthol Gogledd Cymru	Grŵp Gwastraff Rhanbarthol Gogledd Cymru	2009
Cynllun adfer Safle o Ddiddordeb Gwyddonol Arbennig (SoDdGA) Afon Dyfrdwy / River Dee	Cyfoeth Naturiol Cymru, Natural England	2013 (i'w gadarnhau)
Cynllun Gweithredu Eogiaid Dalgylch Afon Dyfrdwy	Asiantaeth yr Amgylchedd Cymru	1997
Strategaethau Cludiant Rhanbarthol (Lloegr)	Awdurdodau Lleol	Amrywiol
<i>Creating a Better Place 2010-15 North West Local Contribution</i>	Asiantaeth yr Amgylchedd	2010
<i>Water Resources Strategy: Regional Action Plan for North West Region</i>	Asiantaeth yr Amgylchedd	2009