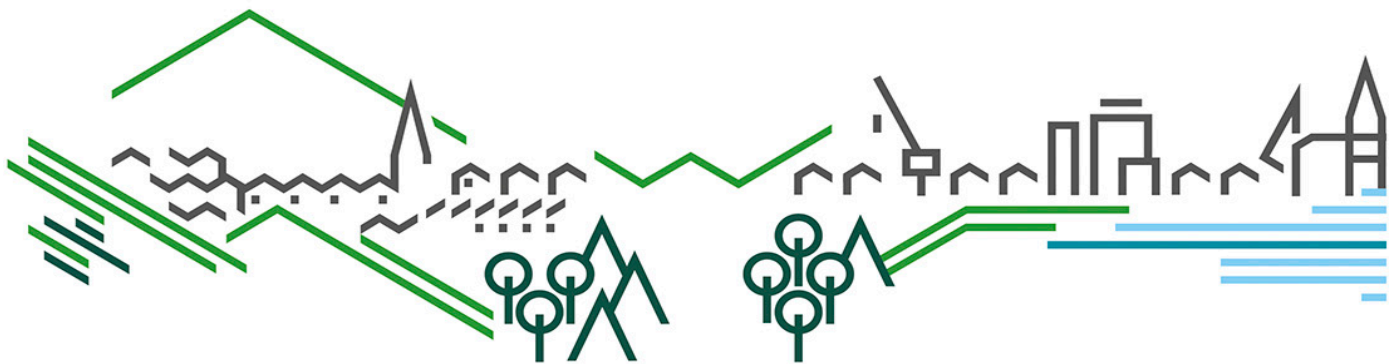


# Cynllun Rheoli Gorchymyn Pysgodfa Gocos Cilfach Tywyn 1965

Cynllun Rheoli Cyfoeth Naturiol Cymru  
Dyddiad Adolygu: Medi 2013



## TROSOLWG

1. Mae'r Cynllun Rheoli hwn yn berthnasol i Bysgodfa Gocos Cilfach Tywyn (**y Bysgodfa**).
2. Ers 1 Ebrill 2013, Cyfoeth Naturiol Cymru sy'n gyfrifol am reoli'r Bysgodfa yn unol â Gorchymyn Pysgodfa Gocos Cilfach Tywyn 1965 (**y Gorchymyn**). Mae'r Gorchymyn yn rhoi pwerau i Cyfoeth Naturiol Cymru reoleiddio'r Bysgodfa tan 15 Mehefin 2025. Mae'r Cynllun Rheoli hwn yn egluro nodau ac amcanion Cyfoeth Naturiol Cymru wrth reoli'r Bysgodfa ac yn pennu trefniadau manwl ar gyfer rheoli'r Bysgodfa ar gyfer cocos (*Cerastoderma edule*).
3. Cynhelir adolygiad cyffredinol o'r Cynllun Rheoli hwn bob 5 mlynedd o leiaf.

## NODAU AC AMCANION RHEOLI

4. Prif amcan Cyfoeth Naturiol Cymru wrth reoli'r Bysgodfa yw datblygu pysgodfa gocos ffyniannus yng Nghilfach Tywyn sy'n cefnogi, yn diogelu ac yn gwella anghenion y gymuned a'r amgylchedd y mae'n dibynnu arno.
5. Er mwyn cyflawni'r nod hwn, mae Cyfoeth Naturiol Cymru wedi nodi'r 3 amcan canlynol y bydd yn ceisio eu cyflawni wrth reoli'r Bysgodfa:

**Amcan 1:** darparu a chynnal pysgodfa gynaliadwy sy'n gallu darparu incwm rheolaidd ar gyfer deiliaid trwydded.

**Amcan 2:** lleihau'r effaith ar y safle dynodedig Ewropeaidd a thrigolion lleol.

**Amcan 3:** gwella prosesau rheoli, monitro a gorfodi yn y Bysgodfa.

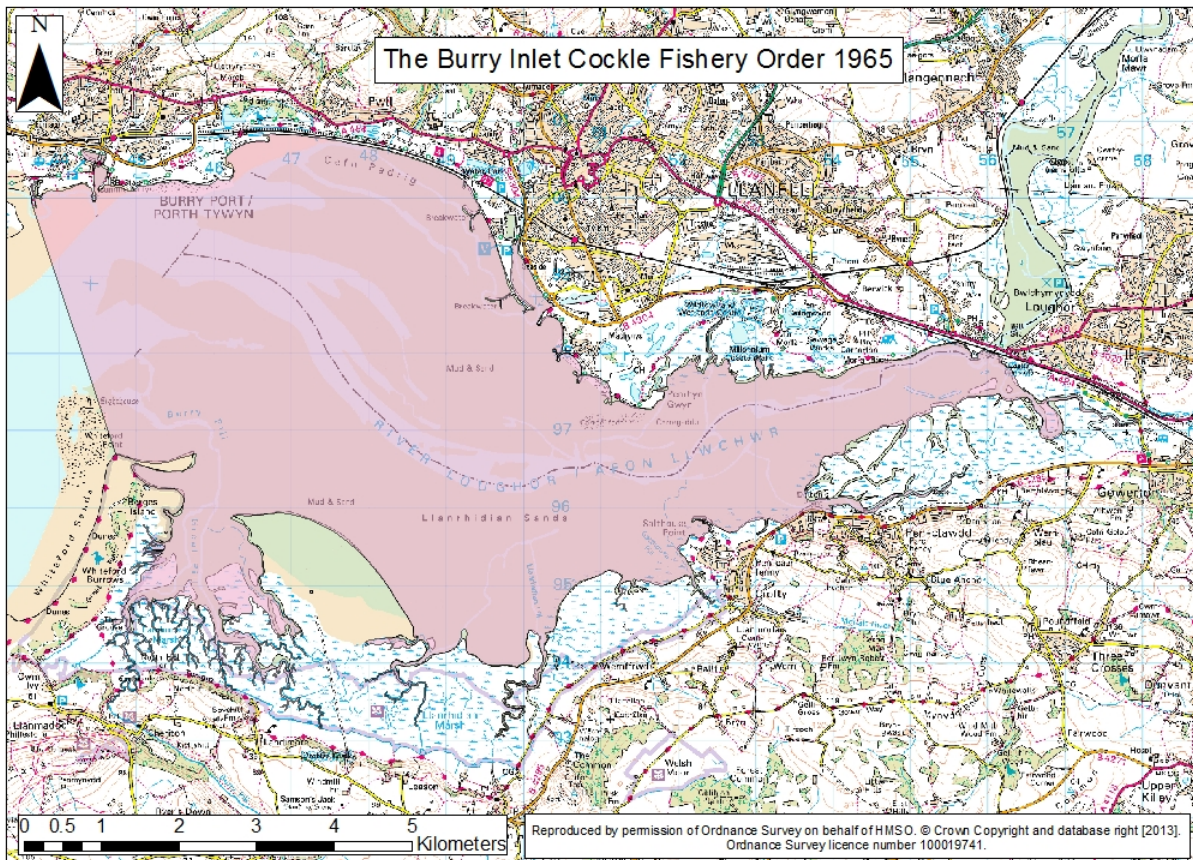
## DISGRIFIAD DAEARYDDOL O'R BYSGODFA

6. Safle aberol mawr rhwng arfordir gogledd Penrhyn Gŵyr ac arfordir de-ddwyrain Sir Gaerfyrddin yw Cilfach Tywyn. Mae arwynebedd daearyddol y Bysgodfa i'w weld ar y Map Diffiniol sy'n cyd-fynd â'r Gorchymyn (gweler Ffig.1). Fe'i diffinnir hefyd yn erthygl 2(1) o'r Gorchymyn fel a ganlyn:
  - Y gorllewin: y rhan honno o linell sy'n cael ei thynnu o ochr atfor Pier Pen-bre i bwynt mwyaf gogleddol Pwynt Whiteford, sydd rhwng Marc Penllanw Llanwau Cyffredin ar lannau gogleddol a deheuol yr aber.
  - Y dwyrain: ochr atfor o'r rhan honno o Bont Reilffordd Casllwchwr rhwng Marc Penllanw Llanwau Cyffredin ar lannau gogledd-orllewinol a de-ddwyreiniol Afon Llŵchwr a llinell sy'n cael ei thynnu o ben de-ddwyreiniol y

rhan honno o'r bont reilffordd a ddisgrifir uchod, i gyfeiriad y de nes cyrraedd Marc Penllanw Llanwau Cyffredin eto.

- Y gogledd a'r de: Marc Penllanw Llanwau Cyffredin ar lannau gogleddol a deheuol yr aber rhwng y ffiniau gorllewinol a dwyreiniol a ddisgrifir uchod yn unol â'r hyn a ddangosir ar y map diffiniol a seliwyd gan y gweinidog ar ddibenion y gorchymyn hwn a'i liwio'n binc.

7. Cyfanswm arwynebedd y Bysgodfa, islaw cymedr penllanw llanw mawr (MHWS) ar y Map Diffiniol yw 4,247 hecтар.



Ffig. 1 Map Diffiniol Gorchymyn Rheoleiddio Pysgodfa Gocos Cilfach Tywyn 1965.

## CEFNDIR

8. Mae Cilfach Tywyn yn safle gaeafu o bwysigrwydd rhyngwladol ar gyfer adar gwyllt ac adar hirgoes ac yn safle o bwysigrwydd Ewropeidd ar gyfer cynefinoedd a chymunedau fflatiau llaid, fflatiau tywod a morfeydd heli. Mae'n

Ardal Gwarchodaeth Arbennig (**AGA**) ddynodedig o dan Gyfarwyddeb Adar y CE, yn rhan o Ardal Cadwraeth Arbennig (**ACA**) o dan Gyfarwyddeb Cynefinoedd y CE ac yn Safle Ramsar o dan y Confensiwn Rhyngwladol ar Wlyptiroedd. Mae'r Gilfach hefyd yn cynnwys Safleoedd o Ddiddordeb Gwyddonol Arbennig (**SoDdGA**) a ddynodwyd o dan Ddeddf Bywyd Gwyllt a Chefn Gwlad 1981: SoDdGA Aber Afon Llŵchwr, SoDdGA Arfordir Pen-bre, SoDdGA Morfa Llandimore - a rhan o Warchodfa Natur Genedlaethol (GNG) Twyni Whiteford.

9. Mae Cilfach Tywyn wedi cynnal pysgodfa gocos fasnachol ers ymhell dros ganrif. Ym 1965, gwnaeth y Gweinidog dros Amaethyddiaeth, Pysgodfeydd a Bwyd Orchymyn yn rhoi'r hawl i Bwyllgor Pysgodfeydd Môr De Cymru (**SWSFC**) reoleiddio'r bysgodfa ar gyfer cocos.
10. Mae Gorchymynion Rheoleiddio (sydd bellach yn gweithredu yn unol â Deddf Pysgodfeydd Môr (Pysgod Cregyn) 1967) yn rhoi pwerau i sefydliad cyfrifol reoli a rheoleiddio pysgodfa.
11. Yn gyffredinol, mae'r Gorchymyn sy'n ymwneud â Physgodfa Cilfach Tywyn yn gwahardd pobl rhag hela cocos heb drwydded ac yn caniatáu cyflwyno rheoliadau (gyda chaniatâd Gweinidogion Cymru) sy'n gwahardd neu'n rheoleiddio hela cocos. Mae Gorchymynion Rheoleiddio hefyd yn hyrwyddo buddsoddiad hirdymor yn y Bysgodfa. Dros y blynyddoedd, mae nifer y trwyddedau a gyhoeddwyd ar gyfer y Bysgodfa wedi amrywio o 67 ar eu huchaf i 35 ar eu hisaf.
12. Ym mis Medi 2008, cyhoeddodd y Gweinidog dros yr Amgylchedd, Bwyd a Materion Gwledig y byddai Llywodraeth Cymru yn derbyn cyfrifoldeb llawn am reoli a gorfodi mewn perthynas â physgodfeydd môr yng Nghymru, ac y byddai trefn reoli a gorfodi newydd ar waith erbyn mis Ebrill 2010.
13. Ar ôl i Ddeddf y Môr a Mynediad i'r Arfordir 2009 dderbyn cydsyniad brenhinol, cafodd Deddf Rheoleiddio Pysgodfeydd Môr 1966 ei diddymu, a daeth Pwyllgor Pysgodfeydd Môr De Cymru i ben. Cafodd swyddogaethau pysgodfeydd môr eu trosglwyddo i Weinidogion Cymru ac roedd angen grantî newydd o'r Gorchymyn i reoli'r Bysgodfa. Ym mis Ebrill 2010, yn dilyn ymgynghoriad cyhoeddus, penodwyd Asiantaeth yr Amgylchedd Cymru gan Weinidogion Cymru i fod yn gyfrifol am reoli'r Bysgodfa. Roedd yr Asiantaeth yn cyflawni swyddogaeth 'grantî' o dan y Gorchymyn. Ar ôl hynny, ar 1 Ebrill 2013, yn sgil Gorchymyn Corff Adnoddau Naturiol Cymru (Swyddogaethau) 2013, trosglwyddwyd y cyfrifoldeb am reoli'r bysgodfa i Cyfoeth Naturiol Cymru.
14. Er mwyn trosglwyddo dyletswyddau rheoli mewn perthynas â'r Bysgodfa mewn ffordd mor effeithlon ac effeithiol â phosibl, cytunodd Asiantaeth yr Amgylchedd Cymru a SWSFC na ddylai'r Asiantaeth wneud unrhyw newidiadau sylweddol i drefniadau rheoli'r Bysgodfa (yn y flwyddyn gyntaf o leiaf). Mabwysiadwyd y

trefniadau rheoli a oedd eisoes yn bodoli ac ni newidiwyd y weithdrefn drwyddedu na'r fethodoleg arolygu.

15. Yn ystod ei blwyddyn gyntaf yn rheoli'r Bysgodfa, bu'n rhaid i Asiantaeth yr Amgylchedd Cymru ymdrin â materion megis pennu maint y cocos y gellir eu hela, ardaloedd pysgota, cwotâu pysgota a marwolaethau annodweddiadol (a gofnodwyd yn gyntaf yn 2002). Daeth yn amlwg bod angen newid y gweithdrefnau rheoli a oedd ar waith a bod angen cynllun rheoli newydd i sicrhau cynaliadwyedd a datblygiad y Bysgodfa. Y prif ysgogwyr am newid oedd: natur ddynamig yr aber, a'r marwolaethau annodweddiadol cyson a oedd yn parhau i gael effaith ddinistriol ar y Bysgodfa a'r cyflenwad o gocos.
16. Er nad y fwyaf yn Ewrop, yn gyffredinol mae'r Bysgodfa wedi'i hystyried yn bysgodfa gocos gyson iawn. Fodd bynnag, ers 2002, gwelwyd bod cocos yn marw mewn ffordd annodweddiadol bob blwyddyn. O ganlyniad, yn 2008 gofynnodd Llywodraeth Cymru i Asiantaeth yr Amgylchedd Cymru hwyluso a chysgysylltu ymchwiliad i'r marwolaethau. Roedd yr ymchwiliad tair blynedd yn gysylltiedig â rheoli gwelyau cocos er mwyn ceisio deall achosion a chanlyniadau marwolaeth cocos.
17. Lluniwyd adroddiad dan y teitl "*Burry Inlet Cockle Mortalities Investigation 2009-2011*" gan Brifysgol Hull, a goladodd gyfraniadau gan arbenigwyr o Brifysgol Bangor, Prifysgol Abertawe, Canolfan Gwyddorau'r Amgylchedd, Pysgodfeydd a Dyframaethu (**CEFAS**), Cyngor Cefn Gwlad Cymru ac Asiantaeth yr Amgylchedd Cymru.
18. Roedd yr adroddiad yn cynnwys pedair prif adran:
  1. Adolygiadau Gwyddonol (gan gynnwys ansawdd y dŵr, nodweddion ffisegol aberoedd a gwelyau cocos, ecoleg a dynameg cocos, cregyn deuddarn eraill a ffawna fflatiau tywod, cocos unigol ac iechyd pysgod cregyn)
  2. Ymchwiliad gwyddonol yn 2009
  3. Rheoli Pysgodfeydd
  4. Casgliadau ac Argymhellion
19. Argymhellion allweddol yr adroddiad oedd:
  1. Ailgynllunio'r arolwg stoc er mwyn amcangyfrif y biomas cyffredinol yn fwy cywir.
  2. Modelu'r opsiynau ar gyfer cyfyngu ar faint cocos er mwyn gwella cynaliadwyedd stoc a budd economaidd y bysgodfa.

3. Penderfynu a oes problemau bioddiogelwch yn deillio o symud cocos i ac o Gilfach Tywyn, ac a oedd hyn wedi cyfrannu at newidiadau o ran geneteg ac iechyd.

## **AROLYGMON ASESU STOC A CHYFANSWM Y DDALFA A GANIATEIR (TAC)**

20. Yn wreiddiol, sefydlwyd y TAC ar gyfer Cilfach Tywyn drwy ddefnyddio'r dull "rheol traeanau" (mae'r bysgodfa fasnachol yn cymryd traean o fiomas amcangyfrifedig cocos llawndwf (>19 mm)). Mae'r rheol hon yn rhagdybio bod gweddill y cocos yn fiomas digonol ar gyfer bwyd i adar a stoc magu. Nid yw'r rheol traeanau yn seiliedig ar ymchwil wyddonol, a chredir ei bod yn gwneud cam â physgotwyr ac adar (h.y. mewn blynyddoedd llewyrchus gallai pysgotwyr bysgota am fwy na thraean, ond mewn blynyddoedd lle mae stociau'n isel, gall traean effeithio ar y bwyd sydd ar gael i adar).
21. Yn ddiweddar, mae efelychiadau cyfrifiadurol yn defnyddio modelau sy'n seiliedig ar adar unigol, fel yr un a ddatblygwyd gan y Ganolfan Ecoleg a Hydroleg, wedi'u profi fel dull amgen i TAC penodedig. Defnyddir y fersiwn mwyaf priodol o'r modelau hyn i osod y TAC ar gyfer Cilfach Tywyn.
22. Cynhelir arolygon asesu stoc yn ôl y gofyn gan ddefnyddio methodoleg safonol (Moore 2011). Bydd yr arolygon yn amcangyfrif biomas pob cohort ym mhob gwely yn y bysgodfa.

## **AMGYLCHEDD**

23. Yn ogystal â'i phwysigrwydd fel bysgodfa gocos, mae Cilfach Tywyn yn cynnal poblogaethau o bwysigrwydd rhyngwladol o adar gwlyptir sy'n bwyta pysgod cregyn, fel y biden fôr (*Haematopus ostralegus*) a phibydd yr aber (*Calidris canutus*).
24. Mae'r Gilfach yn Safle o Ddiddordeb Gwyddonol Arbennig (**SoDdGA**) a ddynodwyd o dan Ddeddf Bywyd Gwylt a Chefn Gwlad 1981, yn Ardal Gwarchodaeth Arbennig (**AGA**) o dan Gyfarwyddeb Adar y CE, yn Safle Ramsar o dan y Confensiwn Rhyngwladol ar Wlyptiroedd, ac mae'r cynefinoedd aberol, fflatiau llaid, fflatiau tywod a morfeydd heli yn rhan o Ardal Cadwraeth Arbennig (**ACA**) Bae ac Aberoedd Caerfyrddin a ddynodwyd o dan Gyfarwyddeb Cynefinoedd y CE. Mae AGA cyfagos Bae Caerfyrddin, yr ACA ac AGA Cilfach Tywyn yn rhan o Safle Morol Ewropeaidd Bae ac Aberoedd Caerfyrddin ac mae'n rhaid iddynt gydymffurfio â gofynion Rheoliadau Gwarchod Cynefinoedd a Rhywogaeth 2010 ('**Rheoliadau 2010**').
25. Mae angen Asesiad Rheoliadau Cynefinoedd o dan Reoliad 61 o Reoliadau 2010 ar gyfer mesurau rheoli (gan gynnwys agoriad blynyddol y bysgodfa dan

drwydded). Bydd Cyfoeth Naturiol Cymru yn cynnal Aseiad Rheoliadau Cynefinoedd cyn mabwysiadu'r Cynllun Rheoli hwn, a phob blwyddyn wedyn ar ôl pennu'r TAC a chyn cyhoeddi trwyddedau cocos.

## CYD-DESTUN DEDDFWRIAETHOL

Gall Cyfoeth Naturiol Cymru gyhoeddi trwyddedau o dan y Gorchymyn (Deddf Pysgodfeydd Môr (Pysgod Cregyn) 1967) yn y niferoedd hynny ac i'r bobl hynny ac am y cyfnodau hynny, ac mae'n gallu awdurdodi treillio, hela neu gymryd pysgod cregyn ar yr adegau hynny, yn y dulliau hynny ac i'r graddau a benderfynir ganddo. Mae hyn yn cynnwys pennu amodau trwyddedau, cwotâu dyddiol a blynyddol a chyfyngiadau maint, a phennu amseroedd, ardaloedd a dulliau pysgota.

O dan ddarpariaethau Deddf Pysgodfeydd Môr (Pysgod Cregyn) 1967, gall Cyfoeth Naturiol Cymru wneud y canlynol ar ôl cael caniatâd y Gweinidog perthnasol:

- adolygu'r tollau sy'n daladwy o dan y Gorchymyn
- gwneud neu newid rheoliadau a wnaed o dan y Gorchymyn
- mabwysiadu neu newid unrhyw bolisi ynglŷn ag i bwy y mae'n bwriadu cyhoeddi trwydded ac o dan ba amodau.

Yn amodol ar Is-ddeddf 17, "*Licensing of Cockle Gathering in the Burry Inlet*":

(a) No person shall fish for, take or otherwise remove cockles (*Cerastoderma edule*) from within any part of the area regulated by the Burry Inlet Cockle Fishery Order 1965, except as permitted by the provisions of a licence in that behalf, or by the prior written authority of the Director to the Committee and in accordance with the conditions set out in that authority or by the authority of the appointee of the Director present at the time of removal except that:-

(b) In that part of the area regulated by the Burry Inlet Cockle Fishery Order 1965, which lies to the east of a line drawn from the eastern bank of the Llanrhidian Pill in the south, true north until it meets the western extremity of the Llanelli Dock 51° 39.95'N, 04°09.80'W, in the north, a person who is not the holder of a licence under that Order may fish for, take or otherwise remove not more than 8 kg of cockles in any one day and those cockles shall not be offered for sale or processed for sale, and that these shall be removed from the fishery on his/her own behalf and on the day on which they were gathered

sy'n caniatáu i'r cyhoedd symud nifer cyfyngedig o gocos, ni fydd unrhyw un yn cymryd cocos o'r bysgodfa reoleiddiedig, ac eithrio o dan awdurdod trwydded a gyhoeddwyd gan Cyfoeth Naturiol Cymru (neu gyda chaniatâd ysgrifenedig Cyfoeth Naturiol Cymru ymlaen llaw) ac yn unol ag unrhyw reoliadau a wnaed o dan Adran 5 o Orchymyn 1965. Dangosir ffin y Gorchymyn ar y cynllun sydd

ynghlwm wrth y nodiadau hyn, sy'n cael ei rannu'n chwe ardal at ddibenion rheoli. Ni fydd awdurdod trwydded yn drosglwyddadwy, a bydd yn berthnasol i'r unigolyn a enwir ar y drwydded yn unig.

## CYFYNGIADAU A RHEOLIADAU AR GASGLU COCOS

26. Mae'r cyfyngiadau a rheoliadau canlynol yn berthnasol i'r bysgodfa:

1. *Bob blwyddyn, cyn cyhoeddi trwyddedau newydd, bydd Cyfoeth Naturiol Cymru yn ystyried faint o bysgota a ganiateir ar gyfer Cyfanswm y Ddalfa a Ganiateir (TAC) yn y Bysgodfa. Bydd Cyfoeth Naturiol Cymru yn ystyried y Maint Glanio Lleiaf mwyaf priodol, a gall ystyried Maint Glanio Mwyaf ar gyfer y tymor yn seiliedig ar y data arolygu a'r rhagfynegiadau modelu mwyaf priodol. Defnyddir amodau trwyddedau i reoli'r Maint Glanio Lleiaf a'r Maint Glanio Mwyaf, a gall Cyfoeth Naturiol Cymru newid yr amodau hyn yn ystod y tymor os yw'n tybio bod angen gwneud hynny. Hysbysir deiliaid trwyddedau am unrhyw newidiadau ar ffurf ysgrifenedig.*
2. *Bydd pob deiliad trwydded yn derbyn cwota dyddiol neu flynyddol unigol yn seiliedig ar Gyfanswm y Ddalfa a Ganiateir.*
3. *Gan ddefnyddio dull sy'n seiliedig ar dystiolaeth, gall Cyfoeth Naturiol Cymru agor a chau gwelyau cocos unigol gan ddibynnu ar gyflwr y cocos, lefelau'r hela a chanlyniadau arolygon. Gall hyn gynnwys tymor caeedig hefyd os yw Cyfoeth Naturiol Cymru yn teimlo bod angen gwarchod y bysgodfa. Ni chaiff unrhyw berson, heb ganiatâd ysgrifenedig penodol Cyfoeth Naturiol Cymru ymlaen llaw, hela, symud, cymryd neu darfu ar unrhyw gocos mewn unrhyw ran o'r bysgodfa sydd wedi'i chau.*
4. *Ni chaiff unrhyw berson hela, cymryd neu symud cocos o unrhyw ran o'r bysgodfa a reoleiddir gan Orchymyn Pysgodfa Gocos Cilfach Tywyn 1965 ar ddydd Sul heb ganiatâd ysgrifenedig Cyfoeth Naturiol Cymru ymlaen llaw.*
5. *Ni chaiff unrhyw berson hela neu gymryd cocos (Cerastoderma edule) o unrhyw ran o'r bysgodfa a reoleiddir gan Orchymyn Pysgodfa Gocos Cilfach Tywyn 1965 rhwng hanner awr ar ôl machlud haul ar unrhyw diwrnod a hanner awr cyn codiad haul y diwrnod canlynol.*
6. *Ni chaiff unrhyw berson ddod â choccos i'r lan, hela, cymryd neu symud cocos (Cerastoderma edule) o unrhyw ran o'r bysgodfa a reoleiddir gan Orchymyn Pysgodfa Gocos Cilfach Tywyn 1965, ac eithrio ar ei ran ei hun ar y diwrnod y cafodd y cocos eu casglu.*



7. *Bernir bod cocos wedi'u symud o'r bysgodfa cyn gynted â'u bod yn cael eu rhoi mewn unrhyw gynhwysydd (gan gynnwys bagiau, sachau a chynhwysyddion tebyg eraill), trelar, cerbyd neu gwch.*
8. *O dan awdurdod ysgrifenedig Cyfoeth Naturiol Cymru, ni fydd y cyfyngiadau a'r rheoliadau hyn yn berthnasol i unrhyw berson sy'n pysgota at ddibenion gwyddonol, neu at ddibenion stocio a magu.*
9. *Mae'n rhaid defnyddio rhidyll a chribin law a gymeradwyir gan Cyfoeth Naturiol Cymru i gasglu cocos, oni bai bod awdurdod ysgrifenedig yn cael ei roi gan Cyfoeth Naturiol Cymru ymlaen llaw.*
10. *Ni ddylid gadael bagiau cocos neu gyfarpar neu sbwriel arall ar y gwelyau ar ôl hela cocos.*
11. *Ni chaiff unrhyw berson gymryd rhan mewn unrhyw weithgaredd sy'n difrodi neu'n tarfu ar y Bysgodfa hen ganiatâd ysgrifenedig Cyfoeth Naturiol Cymru ymlaen llaw.*

## **TRWYDDEDAU PYSGOTA**

### ***Cyhoeddi Trwyddedau***

27. O dan y Gorchymyn, mae angen trwydded i hela cocos yn y Bysgodfa. Mae gan Cyfoeth Naturiol Cymru bwerau i gyhoeddi trwyddedau o dan adran 4(4) o Ddeddf Pysgodfeydd Môr (Pysgod Cregyn) 1967. Ni fydd unrhyw unigolyn yn gallu cael mwy nag un drwydded ar gyfer y Bysgodfa.
28. Nod y Cynllun Rheoli hwn yw caniatáu i hyd at 36 o bysgotwyr ddefnyddio'r Bysgodfa bob blwyddyn. Mae'r ffigur o 36 trwydded yn seiliedig ar y cyfiawnhad canlynol:
  - Amcangyfrifir bod y ddalfa flynyddol a ganiateir yn amrywio rhwng 500 a 2,500 tunnell.
  - Amcangyfrifir bod pob person yn casglu uchafswm o 70 tunnell bob blwyddyn ar gyfartaledd.
  - Bydd cyhoeddi mwy na 36 trwydded yn arwain at bysgodfa anghynaliadwy a rhan-amser.

Yn ogystal, gall Cyfoeth Naturiol Cymru benderfynu cyhoeddi trwyddedau dros dro ar adegau pan fydd hynny'n gynaliadwy yn y bysgodfa.

29. Er mwyn agor y bysgodfa, mae angen Asesiad Rheoliadau Cynefinoedd (**HRA**) o dan Reoliad 61 o Reoliadau Gwarchod Cynefinoedd a Rhywogaeth 2010 (fel y'u diwygiwyd) cyn cyhoeddi unrhyw drwydded er mwyn helpu i nodi a llunio'r amodau priodol, gan gynnwys TAC.

### ***Trwyddedau Gwarchodedig***

30. Ar hyn o bryd, mae 36 o ddeiliaid trwydded sydd wedi bod â thrwydded ar gyfer y bysgodfa am o leiaf 36 mis (heb fod yn olynol). Ystyrir bod y deiliaid trwydded hyn yn 'warchodedig'. Byddant yn cael cyfle i adnewyddu eu trwydded bob blwyddyn.
31. Bob blwyddyn, bydd Cyfoeth Naturiol Cymru yn rhoi cyfle i bob deiliad trwydded bysgota warchodedig adnewyddu ei drwydded erbyn 1 Ebrill, ac adnewyddir trwyddedau o'r fath ar yr amod bod pob deiliad trwydded warchodedig yn parhau i fodloni meini prawf cymhwysedd y drwydded. Os yw unigolyn yn penderfynu peidio ag adnewyddu ei drwydded neu'n methu bodloni meini prawf cymhwysedd y drwydded, ni fydd yn cael cynnig trwydded a bydd yn colli ei drwydded bysgota warchodedig. Pe bai'n bodloni'r meini prawf cymhwysedd yn y dyfodol, byddai modd i'r unigolyn ailymgeisio am le ar restr aros y drwydded, os yw'r rhestr ar agor.

### ***Trwyddedau Dros Dro***

32. Yn ogystal ag adnewyddu trwyddedau pysgota gwarchodedig, erbyn 1 Ebrill bob blwyddyn bydd Cyfoeth Naturiol Cymru yn penderfynu a fydd yn cyhoeddi unrhyw drwyddedau dros dro ychwanegol. Bydd yn gwneud y penderfyniad hwn ar ôl cynnal arolwg priodol i asesu'r stoc ac ystyried colledion dros y gaeaf ac ar ôl silio, yn ogystal ag amcanion cadwraeth y Gilfach.
33. Ar ôl gwranddo ar gyngor gwyddonol ar ddymunoldeb cyfyngu ar lefel y pysgota, ac ar ôl ystyried ffactorau eraill, os yw Cyfoeth Naturiol Cymru yn fodlon bod stociau'r cocos yn debygol o ymdopi â rhagor o bysgota, bydd yn penderfynu cyhoeddi trwyddedau ychwanegol (trwyddedau 'dros dro') ar gyfer y bysgodfa.
34. Penderfynir faint o drwyddedau dros dro a fydd yn cael eu cyhoeddi erbyn 1 Ebrill.
35. Bydd trwyddedau dros dro yn cael eu cynnig i unigolion a enwir ar y Rhestr Aros yn y drefn yr ymddangosant ar y Rhestr, ar yr amod eu bod yn parhau i fodloni'r meini prawf cymhwysedd.

36. Os yw unigolyn yn gwrthod y cynnig o drwydded warchoddedig neu'n methu bodloni meini prawf cymhwysedd y drwydded, ac nad yw'n cael cynnig trwydded o ganlyniad, bydd yn colli ei le ar y rhestr aros. Pe bai'n bodloni'r meini prawf cymhwysedd yn y dyfodol, byddai'n gallu ailymgeisio am le ar y rhestr aros os yw'r rhestr ar agor.

### ***Meini Prawf Cymhwysedd ar gyfer Trwydded***

37. Adeg gwneud cais am drwydded, neu ar ddyddiad cyhoeddi trwydded, mae'r meini prawf cymhwysedd yn nodi bod rhaid i bob deiliad trwydded:
- a) fod yn 16 oed neu'n hŷn;
  - b) derbyn, fel amod o wneud cais am drwydded a chael trwydded, ac yn unol â Deddf Diogelu Data 1998, y bydd rhywfaint o ddata personol a roddir i Cyfoeth Naturiol Cymru, gan gynnwys enw a chyfeiriad yr unigolyn a'r dyddiad y gwnaeth gais am drwydded a'r dyddiad y derbyniodd drwydded, ac a yw ar y rhestr aros neu'n berchen ar drwydded, ar gael i'r cyhoedd;
  - c) bod wedi'i gofrestru i dalu, ac wedi talu Cyfraniadau Yswiriant Gwladol Dosbarth 2 neu gyfraniadau cyfwerth sy'n gymesur â gweithio fel pysgotwr hunangyflogedig adeg gwneud cais am drwydded (noder bod yn rhaid i ymgeiswyr / deiliaid trwydded newydd gofrestru o fewn mis);
  - d) bod wedi talu unrhyw ffioedd dyledus ar gyfer cyfnod pob trwydded flaenorol oni bai ei fod wedi cael caniatâd i beidio â thalu rhan o'r ffi neu'r ffi gyfan gan na allai bysgota am resymau y tu hwnt i'w reolaeth (e.e. salwch).

### ***Rhestr Aros am Drwydded***

38. Cafodd y rhestr aros ei chreu gan SWSFC cyn i'r bysgodfa gael ei rheoleiddio gan Cyfoeth Naturiol Cymru. Mae 91 o bobl ar y rhestr aros ar hyn o bryd, ac mae pob un wedi'i asesu yn erbyn y meini prawf cymhwysedd ar gyfer trwydded. Cyfoeth Naturiol Cymru sy'n gyfrifol am y rhestr, ac mae'n rhaid i bawb gadarnhau eu bod am aros ar y rhestr drwy ysgrifennu i Cyfoeth Naturiol Cymru erbyn 28 Chwefror bob blwyddyn.
39. Mae baich gweinyddol y rhestr aros yn anghymesur o uchel ar hyn o bryd (mae'n costio dros £2000 y flwyddyn i'w gweinyddu). Mae Cyfoeth Naturiol Cymru yn bwriadu lleihau'r rhestr aros i gyfateb i nifer y trwyddedau gwarchoddedig y mae'n eu cyhoeddi bob blwyddyn. Bydd yn gwneud hyn drwy gau'r rhestr aros bresennol nes bod nifer y bobl ar y rhestr aros yn cyfateb i nifer y trwyddedau gwarchoddedig a gyhoeddir. Os yw nifer y bobl ar y rhestr aros yn mynd yn is na nifer y trwyddedau a gyhoeddir, bydd y rhestr aros yn ail-agor ar gyfer ymgeiswyr newydd. Cyhoeddir statws y rhestr aros (ar agor neu wedi cau) ar wefan Cyfoeth Naturiol Cymru.

40. Gall unigolyn wneud cais am le ar y rhestr aros pan fydd y rhestr ar agor drwy nodi ei enw, cyfeiriad, dyddiad geni a rhif Yswiriant Gwladol ar y ffurflen gais benodedig. Mae copi o'r ffurflen gais bresennol yn **Atodiad 1**.
41. Ni all neb o dan 16 oed wneud cais am le ar y rhestr aros.
42. Mae'n rhaid i ymgeiswyr eu hunain ailddatgan eu diddordeb yn ysgrifenedig bob blwyddyn drwy anfon llythyr i swyddfa Cyfoeth Naturiol Cymru (Maes Newydd, Britannic Way West, Llandarsi, Castell-nedd Port Talbot, SA10 6JQ) erbyn 28 Chwefror fan bellaf - a'r ymgeisydd sy'n gyfrifol am brofi ei fod wedi'i dderbyn. Ni fydd Cyfoeth Naturiol Cymru yn anfon unrhyw lythyrau atgoffa.
43. Os yw'r ymgeisydd yn methu ailddatgan ei ddiddordeb erbyn y dyddiad hwn, bydd rhaid iddo wneud cais newydd a mynd i waelod y rhestr aros (os yw'r rhestr ar agor).
44. Unwaith yn unig y gall enw unigolyn ymddangos ar y rhestr aros ar unrhyw adeg. Ni ellir trosglwyddo neu gyfnewid enwau ar y rhestr aros am unrhyw reswm.
45. Ni all unrhyw unigolyn sydd â thrwydded o dan y Gorchymyn gael lle ar y rhestr aros tan iddynt fod heb drwydded.
46. Os bydd unrhyw drwydded warchoddedig ar gael bydd yn cael ei chynnig i'r sawl sydd ar frig y rhestr aros ar yr amod bod yr unigolyn hwnnw yn cydymffurfio â'r amodau a bennir gan Cyfoeth Naturiol Cymru, ac yn unol â'r amodau sy'n berthnasol i ddeiliaid trwydded warchoddedig cyfredol lle bo hynny'n berthnasol. Bydd enw unrhyw unigolyn nad yw am dderbyn cynnig o drwydded warchoddedig yn cael ei ddileu o'r rhestr aros. Bydd enw unrhyw unigolyn nad yw am dderbyn cynnig o drwydded dros dro yn aros ar y rhestr aros.
47. Gall enw unrhyw unigolyn ar restr aros Cilfach Tywyn sy'n derbyn collfarn am drosedd berthnasol gael ei ddileu o'r rhestr yn ôl disgrisiwn Cyfoeth Naturiol Cymru. Bryd hynny, gall unrhyw unigolyn wneud cais i ymddangos ar y rhestr fel ymgeisydd newydd heb unrhyw wasanaeth blaenorol ar ddyddiad y gollfarn (os yw'r rhestr ar agor).

### ***Hyd Trwyddedau***

48. Bydd trwyddedau'n para am gyfnod o 12 mis o ddyddiad eu cyhoeddi fel arfer. Mae gan Cyfoeth Naturiol Cymru hawl i gyhoeddi trwyddedau dros dro am lai na 12 mis ar sail amodau rheoli stoc a marchnata, a'r amodau eraill sy'n bodoli ar y pryd.

49. Os yw trwydded dros dro yn dod i ben ac nad yw'n cael ei hadnewyddu gan Cyfoeth Naturiol Cymru, bydd perchennog y drwydded honno yn dychwelyd i'r un safle ag o'r blaen ar y Rhestr Aros.

### ***Derbyn Trwydded Warchoddedig***

50. Os bydd unrhyw drwydded warchoddedig ar gael bydd yn cael ei chynnig i'r sawl sydd ar frig y rhestr aros ar yr amod bod yr unigolyn hwnnw yn cydymffurfio â'r amodau a bennir gan Cyfoeth Naturiol Cymru, ac yn unol â'r amodau sy'n berthnasol i'r rhai sy'n berchen ar drwydded (warchoddedig) yn barod lle bo hynny'n berthnasol.

### ***Amodau Trwyddedau***

51. Y ffordd orau o reoli pysgodfeydd masnachol mewn ffordd ddynamig ac adweithiol mewn amgylchedd morol a fydd, yn ôl ei natur, yn wynebu amodau sy'n anodd iawn eu darogan yw rhoi amodau ar drwyddedau.

52. Bydd Cyfoeth Naturiol Cymru yn defnyddio amodau trwyddedau i reoli'r bysgodfa yn effeithiol ac yn effeithlon. Mae enghreifftiau o amodau trwyddedau a gyhoeddwyd ar ddechrau tymor 2013/14 wedi'u nodi isod, ac mae enghraifft o'r drwydded lawn i'w gweld yn **Atodiad 2**.

1. Ni chaiff unrhyw ddeiliad trwydded hela, cymryd neu symud cocos o'r bysgodfa ac eithrio o dan awdurdod ac yn unol ag amodau'r drwydded a'r cyfyngiadau a'r rheoliadau yn ymwneud â chasglu cocos sy'n rhan o'r Cynllun Rheoli hwn.
2. Cyhoeddir trwyddedau ar gyfer unigolion yn unig.
3. Ni ellir trosglwyddo trwydded.
4. Mae'n rhaid i bysgotwyr gario eu trwyddedau a rhaid iddynt fod ar gael i'w harchwilio bob amser.
5. Mae'n rhaid dangos trwydded ddilys ar gais swyddog Cyfoeth Naturiol Cymru, ac ni all pysgotwr barhau i gasglu cocos nes dangos trwydded ddilys.
6. Mae'n rhaid i bob deiliad trwydded ddod â choccos a gymerwyd o dan awdurdod Trwydded i'r lan yn bersonol, ac yn dilyn cais gan swyddog Cyfoeth Naturiol Cymru, mae'n rhaid i'r unigolyn adael i'r swyddog archwilio'r cocos ac hefyd, ar gais swyddog Cyfoeth Naturiol Cymru, ei helpu i symud a phwyso pob bag.

7. Ar ddiwrnod gwaith cyntaf pob mis calendr, mae'n rhaid i bob deiliad trwydded anfon y wybodaeth ofynnol am y cocos a gymerwyd i Cyfoeth Naturiol Cymru yn unol ag awdurdod y drwydded yn ystod y mis calendr blaenorol. Gall Cyfoeth Naturiol Cymru atal trwydded unrhyw unigolyn sy'n methu cydymffurfio â'r gofyniad hwn, a/neu gymryd camau gorfodi safonol yn ei erbyn.
8. Ni all unrhyw ddeiliad trwydded gasglu mwy na'i gwota dyddiol personol o gocos yn ystod unrhyw ddiwrnod yn yr ardal a reoleiddir gan y Gorchymyn a enwyd heb awdurdod ysgrifenedig blaenorol Cyfoeth Naturiol Cymru (gweler tabl 1 am enghraifft o gwota dyddiol 2013). Gall Cyfoeth Naturiol Cymru adolygu'r amod hwn yn ystod y flwyddyn.

Mis	Cwota Dyddiol	Mis	Cwota Dyddiol
Ebrill	200 Kg/dydd	Hydref	300 Kg/dydd
Mai	300 Kg/dydd	Tachwedd	200 Kg/dydd
Mehefin	300 Kg/dydd	Rhagfyr	200 Kg/dydd
Gorffennaf	300 Kg/dydd	Ionawr	200 Kg/dydd
Awst	300 Kg/dydd	Chwefror	200 Kg/dydd
Medi	300 Kg/dydd	Mawrth	200 Kg/dydd

*Tabl 1. Crynodeb o Gwota Dyddiol Personol (enghraifft o 2013).*

9. Mae'n rhaid i bob trwydded gynnwys y canlynol: llun o ddeiliad y drwydded, rhif trwydded unigryw, enw a chyfeiriad deiliad y drwydded a chyfnod dilysrwydd y drwydded.
10. Pennir pwysau'r cocos a gesglir o'r bysgodfa drwy eu pwysu mewn sachau, ac ni fydd pwysau'r sachau (yn wlyb neu'n sych) neu bwysau unrhyw dywod neu ddeunyddiau eraill yn cael eu tynnu.
11. Bydd deiliad y drwydded yn cludo'r holl gocos y mae'n eu cymryd o'r bysgodfa reoleiddiedig mewn bagiau o faint a deunydd sy'n briodol yn ôl disgrisiwn absoliwt Cyfoeth Naturiol Cymru fel y bydd yn penderfynu o dro i dro. Cyfrifoldeb y casglwyr yw defnyddio'r bagiau hyn yn ddiogel, a thrwy lofnodi byddant yn cytuno nad yw Cyfoeth Naturiol Cymru yn atebol am unrhyw weithred sy'n deillio o'u defnydd neu eu camdefnydd.
12. Bydd deiliad y drwydded yn sicrhau yn bersonol bod yr holl fagiau sy'n dal cocos a gasglwyd ganddo ar yr un diwrnod yn cael eu labelu'n amlwg, yn glir ac yn unigol, a'u bod yn cynnwys enw a/neu rif

trwydded y trwyddedai. Rhaid clymu un label a ystyrir yn label briodol yn ôl disgrisiwn absoliwt Cyfoeth Naturiol Cymru wrth wddf pob bag.

13. Defnyddir y mannau gadael canlynol ar gyfer cerbydau yn ystod y cyfnod Awdurdodi oni cheir caniatâd penodol fel arall gan Cyfoeth Naturiol Cymru:-

(a) ochr ogleddol y llithrfa sy'n arwain at flaendraeth Machynys.

(b) ochr ddeheuol y prif lwybr sy'n arwain at draeth Salthouse Point. Dim ond mewn argyfwng y gellir defnyddio llwybr Castell Weble.

14. Ni all unrhyw drwyddedai fynd â cocos i'r ardal a reolir gan Orchymyn Rheoleiddio Cocos Cilfach Tywyn os ydynt wedi'u casglu o'r tu allan i'r ardal hon heb ganiatâd ysgrifenedig penodol Cyfoeth Naturiol Cymru.

15. Maint Glanio Lleiaf. Ni all y trwyddedai gymryd neu symud cocos (*Cerastoderma edule*) sy'n llai na 10 mm o faint o unrhyw ran o Bysgodfa Gocos Cilfach Tywyn. Diffiniad cocos o'r fath yw'r rhai na fyddant yn pasio trwy ridyll 10 mm. Adolygir yr amod hwn gan Cyfoeth Naturiol Cymru gydol y flwyddyn.

16. Maint Glanio Mwyaf. Ni fydd unrhyw Faint Glanio Mwyaf. Adolygir yr amod hwn gan Cyfoeth Naturiol Cymru gydol y flwyddyn.

17. Ni chaniateir defnyddio rhidyllau rhwyd neu fag o dan y drwydded hon.

18. Gwaherddir casglu cocos mewn gwelyau *Zostera* / morfa heli arloesol (*Salicornia* a *Sueda* spp.).

19. Bydd y trwyddedai yn sicrhau bod cocos rhy fach wedi'u rhidyllu yn cael eu gwasgaru'n gyfartal dros y gwely cocos, a bod tyllau'n cael eu hôl-lenwi â gwastraff

53. Gall Cyfoeth Naturiol Cymru adolygu a newid amodau'r drwydded cyn pob tymor pysgota os yw'n credu bod angen gwneud hynny er budd cynaliadwyedd y Bysgodfa.

### ***Ffi'r Drwydded***

54. Mae'n rhaid i'r sawl sy'n gwneud cais am drwydded dalu'r ffi yn llawn wrth dderbyn y cynnig o drwydded, oni cheir cytundeb ysgrifenedig fel arall gan Cyfoeth Naturiol Cymru ymlaen llaw.

55. Pennwyd ffi bresennol trwydded 2013 (£684) yn 2004 gan Bwyllgor Pysgodfeydd Môr De Cymru. Nid yw'r ffigur hwn yn ddigon i dalu costau rheoli presennol y Bysgodfa; mae'n cyfrannu at lai na chwarter y costau rheoli presennol yn unig. Mae'r system reoli bresennol yn dibynnu'n helaeth ar Gymorth Grant Llywodraeth Cymru.
56. Amcangyfrifir bod ffi'r drwydded yn llai na 2% o enillion casglwyr cocos yn 2004. Yn 2011 amcangyfrifir bod yr un ffi (£684) yn fwy na 12% o'r enillion.
57. Gall ffi'r drwydded gael ei hadolygu gyda chaniatâd y Gweinidog.

### ***Canslo Trwydded***

58. Gall Cyfoeth Naturiol Cymru, gyda chaniatâd Llywodraeth Cymru, ganslo trwydded unrhyw un sy'n derbyn collfarn am dorri cyfyngiad neu reoliad yn ymwneud â chasglu cocos.
59. Os yw trwydded unigolyn yn cael ei chanslo, gall yr unigolyn hwnnw wneud cais am le ar y Rhestr Aros (os yw ar agor) ar ôl y dyddiad y byddai'r drwydded wedi dod i ben, ond mewn sefyllfa o'r fath bydd yn cael ei drin fel ymgeisydd newydd heb wasanaeth blaenorol fel deiliad trwydded ar y Bysgodfa.
60. Mae rhestr o droseddau ac opsiynau gorfodi perthnasol i'w gweld ym Mholisi Gorfodi Cocos Cilfach Tywyn (gweler **Atodiad 3**).

## **GORFODI**

61. Defnyddir polisi gorfodi ac erlyn Cyfoeth Naturiol Cymru wrth ddatblygu cynllun gorfodi penodol ar gyfer Cilfach Tywyn (gweler **Atodiad 3**). Bydd y cynllun yn berthnasol i bob agwedd ar orfodi gan gynnwys cydymffurfio ag is-ddeddfau, torri amodau trwydded, torri rheoliadau a chyfyngiadau, a physgota anghyfreithlon neu heb drwydded.
62. Adolygir y cynllun gorfodi mewn ymgynghoriad â Grŵp Cyngori Rheoli Cilfach Tywyn (BIMAG), a fydd yn cyfrannu at unrhyw adolygiad o'r cynllun rheoli cyffredinol.

## **HYLENDID A CHLEFYDAU**

### Dosbarthu Gwelyau

63. At ddibenion hylendid bwyd, mae ardaloedd casglu cocos yn cael eu rheoli gan ddau awdurdod lleol (Cyngor Sir Gaerfyrddin yn y Gogledd a Chyngor Dinas Abertawe yn y De) a'u monitro bob mis fel sy'n ofynnol gan y gyfarwyddeb hylendid bwyd.



64. Ar hyn o bryd, mae'r gwelyau ar ochr ogleddol yr aber (ochr Llanelli) wedi'u dosbarthu gan yr Asiantaeth Safonau Bwyd yn welyau dosbarth B, ac mae'r gwelyau ar yr ochr ddeheuol (Penclawdd) yn welyau dosbarth C.
65. Mae'n rhaid puro molysgiaid dosbarth B (defnyddio uned buro gymeradwy i ddileu bacteria) neu eu trosglwyddo i'w puro mewn ardal drosglwyddo dosbarth A gymeradwy, neu eu trin â gwres drwy ddefnyddio dull cymeradwy cyn eu gwerthu i'w bwyta gan bobl. Mae'n rhaid trosglwyddo dosbarth C (am 2 fis o leiaf), neu ddefnyddio dull trin â gwres, i fodloni gofynion dosbarth A neu B.
66. Un o amcanion Llywodraeth Cymru yw sicrhau bod holl ardaloedd casglu pysgod cregyn Cymru yn cyrraedd safon dosbarth B o leiaf. Bydd Cyfoeth Naturiol Cymru yn gweithio gyda phob asiantaeth, gan gynnwys yr Asiantaeth Safonau Bwyd, Canolfan Gwyddorau'r Amgylchedd, Pysgodfeydd a Dyframaethu (Cefas) ac Awdurdodau Lleol er mwyn datblygu mesurau i sicrhau bod amcanion hirdymor Llywodraeth Cymru yn cael eu cyflawni lle bo hynny'n ymarferol.

#### Biaddiogelwch

67. Mae biaddiogelwch yn ymwneud â gweithredu i sicrhau bod arferion hylendid da ar waith i leihau'r perygl o gyflwyno a lledaenu clefydau a rhywogaethau goresgynnol estron mewn ardal.
68. Daeth Ymchwiliad Marwolaethau Cocos Cilfach Tywyn 2009-2011 i'r casgliad bod presenoldeb parasitiaid penodol mewn cocos yng Nghilfach Tywyn yn achos pryder oedd â'r potensial i fygwth iechyd a gwerth masnachol y bysgodfa. Roedd hefyd yn dangos y gallai symudiadau pysgod cregyn byw yng Nghilfach Tywyn fygwth yr amgylchedd ehangach a physgodfeydd eraill. Yn ôl yr ymchwiliad, dim ond 15 o heintiau parasitiaid gwahanol a gofnodwyd ym 1999, ond roedd 29 o heintiau gwahanol wedi'u cofnodi ers 2004. Credir bod y ffigur hwn tua dwywaith yn fwy na lefel pysgodfa gocos gyffredin. Er nad yw arwyddocâd y ffaith hon yn hysbys ar hyn o bryd, mae'n werth nodi bod *Minchinia* spp (sy'n gysylltiedig â marwolaethau diweddar yn ardal y Wash) yn absennol mewn samplau a gasglwyd ym 1999, ond yn bresennol mewn samplau a gymerwyd yng Nghilfach Tywyn yn 2004 (sy'n dangos bod y parasit hwn wedi ymddangos am y tro cyntaf yng Nghilfach Tywyn rhwng 1999 a 2004).
69. Bydd Cyfoeth Naturiol Cymru yn gweithio gyda sefydliadau partner fel Canolfan Gwyddorau'r Amgylchedd, Pysgodfeydd a Dyframaethu (**Cefas**) i ddatblygu a gweithredu mesurau biaddiogelwch.

#### **YMGYSYLLTU A CHYFATHREBU Â RHANDDEILIAID**

70. Y prif gyfrwng ar gyfer ymgysylltu â rhanddeiliaid fydd Grŵp Cynghori Rheoli Cilfach Tywyn (**BIMAG**). Bydd BIMAG yn cyfarfod yn rheolaidd ac yn gweithio gyda Cyfoeth Naturiol Cymru i lywio a datblygu'r gwaith o reoli'r bysgodfa.
71. Mae'n rhaid i aelodau'r grŵp gynrychioli safbwyntiau'r cyrff cymunedol a rheoleiddio amrywiol, ond ni ddylai fod mor fawr fel na all gydweithio'n fanwl a sicrhau presenoldeb cyson. Bydd Cyfoeth Naturiol Cymru yn gwahodd pobl sy'n gallu dangos eu bod yn cynrychioli safbwyntiau pobl eraill, yn hytrach na safbwyntiau unigol yn unig. Yn ddelfrydol, bydd y rhestr aelodau yn cynnwys 4 cynrychiolydd o Gasglwyr Cocos Trwyddedig Cilfach Tywyn, 3 chynrychiolydd o Cyfoeth Naturiol Cymru, 1 cynrychiolydd o bob un o'r sefydliadau canlynol: Cyngor Dinas Abertawe, Cyngor Sir Gaerfyrddin, Cymdeithas Pysgod Cregyn Prydain (**SAGB**), a chynrychiolwyr o bob un o'r prif broseswyr cocos yng Nghilfach Tywyn. Bydd pobl eraill yn cael eu gwahodd i gyfarfodydd fel sy'n briodol.
72. Hysbysir pob deiliad trwydded am unrhyw newidiadau i amodau trwyddedau, gwelyau sydd wedi cau, taliadau a gweithrediadau cyffredinol y bysgodfa drwy'r "Hysbysiad i Helwyr Cocos" ysgrifenedig (llythyr ffurfiol cydnabyddedig yn ymwneud ag unrhyw faterion rheoli'r bysgodfa).
73. Bydd Fforwm Rhanddeiliaid Cilfach Tywyn (BISF) hefyd yn helpu BIMAG i gyfathrebu â'r gymuned ehangach. Bydd y BISF yn fforwm agored ar gyfer pawb sydd am fynychu, ac fe'i cynhelir yn ôl yr angen pan fydd angen cyfleu negeseuon allweddol.

## **GWERTHUSO/MONITRO AMCANION Y CYNLLUN**

### **Amcan 1: darparu a chynnal pysgodfa gynaliadwy sy'n gallu darparu incwm rheolaidd i ddeiliaid trwydded**

Caiff yr amcan hwn ei fonitro drwy:

- Gydweithio gyda Grŵp Cynghori Rheoli Cilfach Tywyn (BIMAG) i gytuno ar y TAC, cwothâu a phenderfyniadau rheoli eraill
- Monitro'r stoc / cynnal stoc sydd i'w physgota ar y lefelau a gafodd eu rhagweld
- Gwella dealltwriaeth o ddynmeg poblogaethau cocos.

### **Amcan 2: lleihau'r effaith ar y safle dynodedig Ewropeaidd a thrigolion lleol**

Caiff yr amcan hwn ei fonitro drwy:

- gwblhau a gweithredu'r modelau stoc /bwyd adar diweddaraf a mwyaf priodol sydd ar gael i gyfrifo'r TAC
- diogelu Statws Cadwraethol Ffatriol nodweddion ACA, AGA a Ramsar perthnasol Cilfach Tywyn
- Monitro gwelyau am bysgota anghyfreithlon
- Sicrhau bod teithio yn ôl ac ymlaen i'r gwelyau cocos yn digwydd yn y manau y cytunwyd arnynt.

### **Amcan 3: gwella prosesau rheoli, monitro a gorfodi yn y Bysgodfa**

Caiff yr amcan hwn ei fonitro drwy:

- Reoleiddio'r bysgodfa yn unol â gofynion statudol presennol.
- Defnyddio adnoddau er mwyn gwella dealltwriaeth o ddynmeg poblogaethau.
- Llunio cynllun rheoli a gorfodi pysgodfeydd.
- Monitro dalfeydd yn rheolaidd a sicrhau cydymffurfiaeth ag is-ddeddfau/rheoliadau.
- Defnyddio'r model stoc mwyaf priodol i ddarogan anghenion bwyd adar y glannau, darogan effaith yr opsiynau rheoli gwahanol ar boblogaethau adar y glannau, ac argymhell dulliau o bennu TAC cynaliadwy.

**GORCHYMYN PYSGODFA GOCOS CILFACH**  
**TYWYN 1965**

**Cyfoeth Naturiol Cymru**

Cais am Drwydded Cocos NEU am le ar y Rhestr Aros am Drwydded Cocos

Teitl:..... Cyfenw: .....Enw(au) cyntaf:.....  
Cyfeiriad: .....  
.....  
Dyddiad geni:.....Rhif ffôn: ..... Rhif ffôn symudol: .....  
Cyfeiriad e-bost:.....Rhif Yswiriant Gwladol: .....

**PWYSIG - Darllenwch:**

**Nodyn 1:** Un o'r amodau sydd ynghlwm wrth gynnig trwydded yw'r angen i'r ymgeisydd ddarparu tystiolaeth ei fod yn hunangyflogedig a'i fod yn gallu, ac yn llwyddo, i gymryd rhan lawn yn y bysgodfa dros gyfnod y drwydded. Gall Adran Cyllid y Wlad a'r Adran Nawdd Cymdeithasol ac Yswiriant Gwladol gysylltu â Chyfoeth Naturiol Cymru i gadarnhau hyn, neu gallant gael eu hysbysu eich bod chi wedi dechrau gweithio yn y diwydiant.

**Nodyn 2: UN O AMODAU GWNEUD CAIS** am le ar y Rhestr Aros am Drwydded Cocos a chael Trwydded Cocos yw bod y manylion uchod ynglŷn ag enw, cyfeiriad, dyddiad gwneud cais am drwydded, a/neu ddyddiad cael trwydded yn wybodaeth gyhoeddus. O dro i dro, gall Cyfoeth Naturiol Cymru gyhoeddi rhestr o unigolion sydd ar y Rhestr Aros am Drwydded Cocos a/neu unigolion sy'n berchen ar drwydded, neu ddarparu gwybodaeth o'r fath ar gais aelod o'r cyhoedd ar unrhyw adeg.

**Os nad ydych chi'n cytuno â'r ddarpariaeth hon, ni ddylech wneud cais am drwydded cocos.**

Mae'r ddarpariaeth uchod yn cyd-fynd â chofnod Cyfoeth Naturiol Cymru â'r Cofrestrwydd Diogelu Data a wnaed o dan Ddeddf Diogelu Data 1998.

**Nodyn 3: Deddf Diogelu Data 1998** Bydd Cyfoeth Naturiol Cymru yn prosesu'ch gwybodaeth er mwyn ymdrin â'ch cais, sicrhau eich bod chi'n cydymffurfio ag amodau'r drwydded neu'r cofrestrriad, a phrosesu ceisiadau i adnewyddu trwyddedau.

**Gallwn hefyd brosesu neu ryddhau gwybodaeth er mwyn:**

- cynnig dogfennau neu wasanaethau i chi yn ymwneud â materion amgylcheddol;
- ymgynghori â'r cyhoedd, sefydliadau cyhoeddus a sefydliadau eraill (er enghraifft, yr Awdurdod Gweithredol Iechyd a Diogelwch, awdurdodau lleol, y gwasanaethau brys, Adran yr Amgylchedd, Bwyd a Materion Gwledig) ar faterion amgylcheddol;
- atal unrhyw un rhag torri cyfraith amgylcheddol, ymchwilio i achosion posibl o dorri cyfraith amgylcheddol, a gweithredu yn ôl yr angen;
- canfod a yw cwsmeriaid yn fodlon â'n gwasanaeth, a gwella ein gwasanaeth;
- ymateb i geisiadau am wybodaeth o dan Ddeddf Rhyddid Gwybodaeth 2000 a Rheoliad Gwybodaeth Amgylcheddol 2004 (os yw'r Ddeddf Diogelu Data yn caniatáu hynny)

**Gallwn drosglwyddo'r wybodaeth i'n hasiantwyr neu'n cynrychiolwyr i wneud y gwaith hwn ar ein rhan.**

Parhad.....

**Nodyn 4: NID YW ADNEWYDDU TRWYDDED YN BROSES AUTOMATIG.** Mae'n rhaid i bob deiliad trwydded a phob unigolyn sydd ar y rhestr aros wneud cais ysgrifenedig am drwydded bob blwyddyn:-

- Mae'n rhaid i bobl sydd eisoes â thrwydded gwblhau ffurflen gais bob blwyddyn. Bydd Cyfoeth Naturiol Cymru yn anfon y ffurflenni cyn 1 Ebrill.
- Mae'n rhaid i bawb sydd ar y rhestr aros wneud cais ysgrifenedig newydd bob blwyddyn er mwyn cadw eu lle ar y rhestr aros, ac mae'n rhaid i bob unigolyn gynnwys ei enw, cyfeiriad a rhif ffôn yn y llythyr a'i anfon i Cyfoeth Naturiol Cymru erbyn 28 Chwefror.

**Ni fydd Cyfoeth Naturiol Cymru yn anfon unrhyw nodyn atgoffa.** Bydd unrhyw un sy'n methu â chydymffurfio â'r rheol hon yn colli ei le ar y rhestr aros ac yn mynd i waelod y rhestr (os yw ar agor).

- Gall **ymgeiswyr newydd** ddefnyddio'r ffurflen hon i wneud cais unrhyw bryd, a bydd eu henwau yn mynd ar restr aros yn y drefn y mae'r swyddfa yn eu derbyn. Bydd Nodyn 3.2 yn berthnasol y tro nesaf.

**Nodyn 5: FFI'R DRWYDDED.** Mae ffi'r drwydded ar gyfer 2013/14 yn **£684** o hyd. Bydd yr ymgeisydd yn talu ffi'r drwydded yn llawn wrth wneud cais am drwydded, oni cheir cytundeb ysgrifenedig fel arall gan Cyfoeth Naturiol Cymru ymlaen llaw. Gall methu â thalu'r ffi fod yn drosedd.

Llofnod: .....

Dyddiad: .....

**Ar ôl ei chwblhau, anfonwch y ffurflen i:**

Trwyddedau Cocos Cilfach Tywyn  
Cyfoeth Naturiol Cymru  
Maes Newydd  
Llandarsi  
Castell-nedd Port Talbot  
SA10 6JQ

**Ffôn: 01792 325526**

**Ffacs: 01792 325511**

**At ddefnydd y Swyddfa yn unig:**

Dyddiad derbyn gan y Swyddfa:.....Dyddiad(au) collfarn ddiwethaf os yn

berthnasol:.....

Dyddiad Cydnabod:..... Rhif y Cais:.....

Sut i dalu:

**Nodyn 6: Rhaid cynnwys DAU lun pasbort diweddar o'r ymgeisydd.**

A ydych chi'n dymuno talu'r ffi o £684 yn llawn neu mewn pedwar rhandaliad o £171? (**gweler nodyn 4**)

***Ticiwch y bocs perthnasol***

Talu yn llawn  Rhandaliadau chwarterol

### **1. DROS Y FFÔN (Cerdyn Credyd/Debyd)**

Gallwch dalu ag unrhyw Gerdyn Credyd/Debyd drwy ffonio: **029 2046 6198**

### **2. DRWY'R POST**

Anfonwch y ffurflen hon a'ch taliad i'r cyfeiriad ar y dudalen nesaf:

Rhaid gwneud sieciau ac Archebion Post yn daladwy i CYFOETH NATURIOL CYMRU a'u croesi "A/C Payee". Ysgrifennwch enw'ch cwmni a'ch rhif cais (gweler y dudalen nesaf) ar gefn eich siec neu'ch archeb bost.

#### **NI FYDDWN YN DERBYN SIECIAU SYDD Â DYDDIAD YN Y DYFODOL.**

PEIDIWCH ag anfon ARIAN PAROD yn y post. Os oes rhaid i chi wneud hyn, dylech ddefnyddio gwasanaeth post dosbarthiad cofnodedig a chynnwys manylion cyfeirnod eich cais.

### **3. YN BERSONOL**

Gallwch dalu â siec neu arian parod yn ein Swyddfa Ranbarthol:

Cyfoeth Naturiol Cymru, Maes Newydd, Llandarsi, Castell-nedd Port Talbot, SA10 6JQ

## Cyfoeth Naturiol Cymru

### TRWYDDED I BYSGOTA AM GOCOS GORCHYMYN PYSGODFA GOCOS CILFACH TYWYN, 1965

BLWYDDYN: &lt;&lt;Tymor&gt;&gt;

Rhif y Drwydded: «Manylion y Drwydded»

«Teitl» «Enw Cyntaf» «Cyfenw»

«Cyfeiriad1»

« Cyfeiriad 2»

« Cyfeiriad 3»

« Cyfeiriad 4»

«Cod Post»

Drwy hyn, trwyddedir yr unigolyn a enwir uchod (y cyfeirir ato fel "y Trwyddedai" o hyn ymlaen), i bysgota am gocos o fewn terfynau ardal y Gorchymyn uchod yn amodol ar ddarpariaethau'r cyfryw Orchymyn, yn unol â'r Rheoliadau a wnaed i is-ddeddfau Llywodraeth Cymru a'r amodau canlynol:

Bydd y drwydded hon yn weithredol o: **1 Ebrill <<Blwyddyn Dechrau>> tan 31 Mawrth <<Blwyddyn Dod i Ben>>**  
 COST Y DRWYDDED HON **£684.00**

**(D.S: Os yw'r trwyddedai yn talu mewn rhandaliadau, bydd yn cyflawni trosedd o dan Adran 3(3) o Ddeddf Pysgodfeydd Môr (Pysgod Cregyn) 1967 os yw'n defnyddio trwydded heb dalu'r cyfryw dollau ymlaen llaw).**

1. Ni ellir trosglwyddo'r drwydded hon.
2. Bydd y Trwyddedai'n dod â'r holl gocos a gymerwyd ganddo/ganddi o dan awdurdod y Drwydded hon i'r lan yn bersonol, ac yn dilyn cais gan unrhyw swyddog o'r Pwyllgor, bydd yn gadael i'r swyddog archwilio'r cocos, ac hefyd ar gais swyddog Cyfoeth Naturiol Cymru, bydd yn helpu i symud a phwyso pob bag.
3. Ar ddiwrnod gwaith cyntaf pob mis calendr, bydd y Trwyddedai yn anfon y wybodaeth ofynnol am y cocos a gymerwyd o dan awdurdod y drwydded hon yn ystod y mis calendr blaenorol i Cyfoeth Naturiol Cymru. Gall Cyfoeth Naturiol Cymru atal trwydded unrhyw unigolyn sy'n methu cydymffurfio â'r gofyniad hwn, a/neu gymryd camau gofodi safonol yn ei erbyn.
4. Ni fydd y trwyddedai yn casglu mwy na'i gwota dyddiol personol o gocos (gweler crynodeb tabl 1) yn ystod unrhyw ddiwrnod yn yr ardal a reoleiddir gan y Gorchymyn a enwyd heb awdurdod ysgrifenedig blaenorol Cyfoeth Naturiol Cymru neu awdurdod ysgrifenedig ei benodai sy'n bresennol ar y pryd. Gall Cyfoeth Naturiol Cymru adolygu'r amod hwn yn ystod y flwyddyn.

Mis	Cwota Dyddiol	Mis	Cwota Dyddiol
Ebrill	200 Kg/dydd	Hydref	300 Kg/dydd
Mai	300 Kg/dydd	Tachwedd	200 Kg/dydd
Mehefin	300 Kg/dydd	Rhagfyr	200 Kg/dydd
Gorffennaf	300 Kg/dydd	Ionawr	200 Kg/dydd
Awst	300 Kg/dydd	Chwefror	200 Kg/dydd
Medi	300 Kg/dydd	Mawrth	200 Kg/dydd

Tabl 1. Crynodeb o Gwota Dyddiol Personol (enghraifft ar gyfer 2013).

5. Ym mhob achos, pennir pwysau'r cocos a gesglir o bysgodfa drwy eu pwysu mewn sachau, ac ni fydd pwysau'r sachau (yn wlyb neu'n sych) neu bwysau unrhyw dywod neu ddeunyddiau eraill yn cael eu tynnu.
6. Bydd y Trwyddedai'n cludo'r holl gocos y mae'n eu cymryd o'r bysgodfa reoleiddiedig mewn bagiau o faint a deunydd sy'n briodol yn ôl disgrisiwn absoliwt Cyfoeth Naturiol Cymru fel y bydd yn penderfynu o dro i dro. Cyfrifoldeb y casglwyr yw defnyddio'r bagiau hyn ddiogel, a thrwy lofnodi byddant yn cytuno nad yw Cyfoeth Naturiol Cymru yn atebol am unrhyw weithred sy'n deillio o'u defnydd neu eu camddefnydd.
7. Bydd y Trwyddedai yn sicrhau yn bersonol bod yr holl fagiau sy'n dal cocos a gasglwyd ganddo ar yr un diwrnod yn cael eu labelu'n amlwg, yn glir ac yn unigol, a'u bod yn cynnwys enw a/neu rif trwydded y trwyddedai. Rhaid clymu un label a ystyrir yn label briodol yn ôl disgrisiwn absoliwt Cyfoeth Naturiol Cymru wrth wddf pob bag.
8. Defnyddir y manau gadael canlynol ar gyfer cerbydau yn ystod y cyfnod Awdurdodi oni cheir caniatâd penodol fel arall gan Cyfoeth Naturiol Cymru:-
  - a. ochr ogleddol y llithrfa sy'n arwain at flaendraeth Machynys.
  - b. ochr ddeheuol y prif lwybr sy'n arwain at draeth Salthouse Point. Dim ond mewn argyfwng y gellir defnyddio llwybr Castell Weble.
9. Ni all unrhyw drwyddedai fynd â choccos i'r ardal a reolir gan Orchymyn Rheoleiddio Cocos Cilfach Tywyn os ydynt wedi'u casglu o'r tu allan i'r ardal hon heb ganiatâd ysgrifenedig penodol Cyfoeth Naturiol Cymru.
10. Maint Glanio Lleiaf. Ni all y trwyddedai gymryd neu symud cocos (*Cerastoderma edule*) sy'n llai na 10 mm o faint o unrhyw ran o Bysgodfa Gocos Cilfach Tywyn. Diffiniad cocos o'r fath yw'r rhai na fyddant yn pasio trwy ridyll 10 mm. Adolygir yr amod hwn gan Cyfoeth Naturiol Cymru gydol y flwyddyn.
11. Maint Glanio Mwyaf. Ni fydd unrhyw Faint Glanio Mwyaf. Adolygir yr amod hwn gan Cyfoeth Naturiol Cymru gydol y flwyddyn.
12. Ni chaniateir defnyddio rhidyllau rhwyd neu fag o dan y drwydded hon.
13. Gwaherddir casglu cocos mewn gwelyau *Zostera* / morfa heli arloesol (*Salicornia* a *Sueda* spp.).
14. Bydd y trwyddedai yn sicrhau bod cocos rhy fach wedi'u rhidyllu yn cael eu gwasgaru'n gyfartal dros y gwely cocos, a bod tyllau'n cael eu hól-lenwi â gwastraff.
15. Ni fydd neb, o fewn terfynau'r bysgodfa y mae Gorchymyn Pysgodfa Gocos Cilfach Tywyn 1965 yn berthnasol iddi, yn treillio, yn hela neu'n cymryd cocos ac eithrio o dan awdurdod ac yn unol â'r drwydded hon a'r amodau sydd wedi'u cynnwys yn y drwydded hon. Bydd unrhyw un sy'n treillio, yn hela neu'n cymryd cocos yn groes i'r drwydded hon neu'n groes i amodau'r drwydded hon yn euog o drosedd o dan adran 3(3) o Ddeddf Pysgodfeydd Môr (Pysgod Cregyn) 1967.

Llofnod:

### <<Enw>> Rheolwr Monitro'r Amgylchedd

Dyddiad:

Yn unol â'r Rheoliadau a wnaed o dan y Gorchymyn, mae'n rhaid dangos y drwydded hon i Swyddog Cyfoeth Naturiol Cymru ar gais.

**NODYN 1:** Nid yw'r drwydded hon yn rhoi hawl mynediad/ymadael dros dir/blaendraeth preifat. Cyfrifoldeb y trwyddedai yw cael caniatâd perchennog y tir/blaendraeth lle bo hynny'n briodol.



**NODYN 2:** O dan ddarpariaethau Deddf Pysgodfeydd Môr (Pysgod Cregyn) 1967, gellir atal neu ddileu'r drwydded hon os yw'r trwyddedai'n euog o dorri unrhyw un o gyfyngiadau Gorchymyn Pysgodfa Gocos Cilfach Tywyn.

## Polisi Gorfodi Pysgodfa Gocos Cilfach Tywyn

Diben polisi gorfodi i reoleiddio pysgodfa gocos drwyddedig Cilfach Tywyn a chymryd camau gorfodi mewn perthynas â gweithgarwch anghyfreithlon yw sicrhau cysondeb a thryloywder. Mae modd mynd i'r afael â diffyg cydymffurfiaeth mewn sawl ffordd, gan gynnwys rhoi cyngor ac arweiniad neu erlyn y rhai nad ydynt yn cydymffurfio. Bydd yr ymateb priodol yn cael ei benderfynu drwy ystyried nifer o ffactorau yn ymwneud â budd y cyhoedd a gweledigaeth glir o'r canlyniad cyffredinol a ddymunir, e.e. atal eraill rhag cyflawni troseddau tebyg neu sicrhau bod y troseddwr yn cydymffurfio â'r rheoliadau.

Mae'r ymatebion troseddol arferol a restrir yn erbyn pob trosedd neu dramgwydd isod yn ddangosol yn unig, a bydd pob achos yn cael ei asesu fel yr amlinellir uchod.

### Troseddau o dan Erthygl 3 o Orchymyn Pysgodfa Gocos Cilfach Tywyn 1965 - Adran 3, isadran 3 o Ddeddf Pysgodfeydd Môr (Pysgod Cregyn) 1967

*Pysgota am gocos heb drwydded yn yr ardal a reolir gan y Gorchymyn*

**Ymateb gorfodi troseddol arferol:** Erlyn

#### **Camau gweithredu ategol:**

- Atafael unrhyw offer, cerbydau a chychod a gwneud cais fforffedu i'r llys.
- Dychwelyd cocos a gasglwyd yn anghyfreithlon i'r gwelyau, os yw'n ddiogel gwneud hynny.

NEU Os na ellir dychwelyd y cocos, eu gwerthu i'r sawl sy'n cynnig y pris uchaf.

Cedwir yr holl arian yn unol â'r gweithdrefnau ariannol tan y ceir canlyniad y broses orfodi.

- Dileu enw'r unigolyn o'r rhestr aros am drwydded cocos yng Nghilfach Tywyn os yw hynny'n berthnasol.

### Troseddau o dan Ddeddf Troseddu Cyfundrefnol Difrifol 2007 C7.21 rhan 2 A44 (1) (a) *encouraging or assisting the commission of an offence, or aiding and abetting.*

*Derbyn cocos a gasglwyd yn anghyfreithlon i'r ffatrioedd prosesu gan y proseswyr.*

**Ymateb gorfodi troseddol arferol:** Rhybuddiad ffurfiol neu Erlyn

## Diogelu'r amgylchedd

*Difrodi neu aflonyddu ar y Bysgodfa heb ganiatâd ysgrifenedig Cyfoeth Naturiol Cymru ymlaen llaw.*

**Ymateb gorfodi troseddol arferol:** Erlyn

### **Torri Cyfyngiadau a Rheoliadau Casglu Cocos**

*a) Pysgota, symud neu darfu ar gocos mewn unrhyw ardal sydd wedi cau dros dro neu unrhyw ran o'r bysgodfa yn ystod tymor caeedig.*

**Ymateb gorfodi troseddol arferol:** Os ydym yn credu'n rhesymol bod y drosedd yn anfwriadol, neu ar gyfer troseddau tro cyntaf – rhybudd. Troseddau bwriadol neu droseddau a ailadroddir – rhybuddiad ffurfiol neu erlyn.

*b) Pysgota neu symud cocos o unrhyw ardal a reolir gan y Gorchymyn ar ddydd Sul.*

**Ymateb gorfodi troseddol arferol:** Erlyn

*c) Pysgota neu symud cocos o unrhyw ardal a reolir gan y Gorchymyn rhwng hanner awr ar ôl machlud haul ar un diwrnod a hanner awr cyn codiad haul y diwrnod canlynol*

**Ymateb gorfodi troseddol arferol:** Erlyn

*d) Pysgota, symud neu ddod â choccos i'r lan ar ran rhywun arall o ardal a reolir gan y Gorchymyn*

**Ymateb gorfodi troseddol arferol:** Os ydym yn credu'n rhesymol bod y drosedd yn anfwriadol, neu ar gyfer troseddau tro cyntaf – rhybudd. Troseddau bwriadol neu droseddau a ailadroddir – rhybuddiad ffurfiol neu erlyn.

**Camau gweithredu ategol ar gyfer yr uchod h.y. a) – d):**

- Dychwelyd cocos a gasglwyd yn anghyfreithlon i'r gwelyau, os yw'n ddiogel gwneud hynny.  
NEU Os na ellir dychwelyd y cocos, eu gwerthu i'r sawl sy'n cynnig y pris uchaf.

Cedwir yr holl arian yn unol â'r gweithdrefnau ariannol tan y ceir canlyniad y broses orfodi.

- Yn dilyn collfarn, ystyried gwneud cais i'r Gweinidogion am ganiatâd i ddileu'r drwydded lle bo hynny'n berthnasol

### **Amodau torri trwydded**

*a) Unigolyn yn methu dod â'r holl gocos a gasglodd i'r lan*

**Ymateb gorfodi troseddol arferol:** Os ydym yn credu'n rhesymol bod y drosedd yn anfwriadol, neu ar gyfer troseddau tro cyntaf – rhybudd. Troseddau bwriadol neu droseddau a ailadroddir – rhybuddiad ffurfiol neu erlyn.

**Camau gweithredu ategol:**

- Yn dilyn collfarn, ystyried gwneud cais i'r Gweinidog am ganiatâd i ddileu'r drwydded lle bo hynny'n berthnasol

*b) Methiant i ddefnyddio bagiau cocos cymeradwy Cyfoeth Naturiol Cymru*

**Ymateb gorfodi troseddol arferol:** Os ydym yn credu'n rhesymol bod y drosedd yn anfwriadol, neu ar gyfer troseddau tro cyntaf – rhybudd. Troseddau bwriadol neu droseddau a ailadroddir – rhybuddiad ffurfiol neu erlyn.

**Camau gweithredu ategol:**

- Atal y drwydded nes bod yr unigolyn yn cydymffurfio
- Yn dilyn collfarn, ystyried gwneud cais i'r Gweinidog am ganiatâd i ddileu'r drwydded

*c) Methiant i ddefnyddio tagiau cymeradwy\* Cyfoeth Naturiol Cymru i farcio pob bag o gocos yn unigol a chllir er mwyn dangos pwy yw'r perchennog*

**Ymateb gorfodi troseddol arferol:** Os ydym yn credu'n rhesymol bod y drosedd yn anfwriadol, neu ar gyfer troseddau tro cyntaf – rhybudd. Troseddau bwriadol neu droseddau a ailadroddir – rhybuddiad ffurfiol neu erlyn.

**Camau gweithredu ategol:**

- Yn dilyn collfarn, ystyried gwneud cais i'r Gweinidog am ganiatâd i ddileu'r drwydded

*d) Cyrraedd y bysgodfa o fannau glanio nad ydynt wedi'u dynodi neu eu cytuno'n benodol, ac eithrio mewn argyfwng*

**Ymateb gorfodi troseddol arferol:** Os ydym yn credu'n rhesymol bod y drosedd yn anfwriadol, neu ar gyfer troseddau tro cyntaf – rhybudd. Troseddau bwriadol neu droseddau a ailadroddir – rhybuddiad ffurfiol neu erlyn.

**Camau gweithredu ategol:**

- Yn dilyn collfarn, ystyried gwneud cais i'r Gweinidog am ganiatâd i ddileu'r drwydded

*e) Methiant i gwblhau datganiadau glanio misol a'u dychwelyd i swyddfa ddynodedig Cyfoeth Naturiol Cymru ar ddiwrnod gwaith cyntaf bob mis.*

**Ymateb gorfodi troseddol arferol:** Os ydym yn credu'n rhesymol bod y drosedd yn anfwriadol, neu ar gyfer troseddau tro cyntaf – rhybudd. Troseddau bwriadol neu droseddau a ailadroddir – rhybuddiad ffurfiol neu erlyn.

**Camau gweithredu ategol:**

- Atal y drwydded nes bod yr unigolyn yn cydymffurfio
- Yn dilyn collfarn, ystyried gwneud cais i'r Gweinidog am ganiatâd i ddileu'r drwydded

*f) Unigolyn yn cymryd mwy o gocos na'i gwota dyddiol personol o'r ardal a reolir gan y Gorchymyn \*\**

**Ymateb gorfodi troseddol arferol:** Os ydym yn credu'n rhesymol bod y drosedd yn anfwriadol, neu ar gyfer troseddau tro cyntaf – rhybudd. Troseddau bwriadol neu droseddau a ailadroddir – rhybuddiad ffurfiol neu erlyn.

**Camau gweithredu ategol:**

- Dychwelyd y cocos na ddylent fod wedi'u casglu i'r gwelyau, os yw'n ddiogel gwneud hynny.  
NEU Os na ellir dychwelyd y cocos, eu gwerthu i'r sawl sy'n cynnig y pris uchaf.

Cedwir yr holl arian yn unol â'r gweithdrefnau ariannol tan y ceir canlyniad y broses orfodi.

- Yn dilyn collfarn, ystyried gwneud cais i'r Gweinidog am ganiatâd i ddileu'r drwydded

*g) Methiant i gydymffurfio â chyfyngiadau ar faint cocos yn unol â diffiniad y drwydded \*\*\**

**Ymateb gorfodi troseddol arferol:** Os ydym yn credu'n rhesymol bod y drosedd yn anfwriadol, neu ar gyfer troseddau tro cyntaf – rhybudd. Troseddau bwriadol neu droseddau a ailadroddir – rhybuddiad ffurfiol neu erlyn.

**Camau gweithredu ategol:**

- Dychwelyd y cocos sy'n rhy fawr neu'n rhy fach i'r gwelyau cocos, os yw'n ddiogel gwneud hynny.  
NEU Os na ellir dychwelyd y cocos, eu gwerthu i'r sawl sy'n cynnig y pris uchaf.

Cedwir yr holl arian yn unol â'r gweithdrefnau ariannol tan y ceir canlyniad y broses orfodi.

- Yn dilyn collfarn, ystyried gwneud cais i'r Gweinidog am ganiatâd i ddileu'r drwydded

*h) Mynd â choccos i ardal a reolir gan y Gorchymyn ar ôl eu casglu mewn ardal arall*

**Ymateb gorfodi troseddol arferol:** Rhybuddiad ffurfiol neu erlyn.

*i) Defnyddio rhidyllau rhwydi neu fagiau*

**Ymateb gorfodi troseddol arferol:** Os ydym yn credu'n rhesymol bod y drosedd yn anfwriadol, neu ar gyfer troseddau tro cyntaf – rhybudd. Troseddau bwriadol neu droseddau a ailadroddir – rhybuddiad ffurfiol neu erlyn.

**Camau gweithredu ategol:**

- Yn dilyn collfarn, ystyried gwneud cais i'r Gweinidog am ganiatâd i ddileu'r drwydded

\* Yn aml iawn, mae casglwyr trwyddedig yn rhannu cerbydau ac mae dalfa hyd at dri neu bedwar o bobl yn dod i'r lan gyda'i gilydd. Os yw trosedd yn cael ei chyflawni, mae'n hollbwysig gwybod pwy sy'n berchen ar fagiau cocos unigol. Cyfrifoldeb y trwyddedai yw defnyddio tagiau cymeradwy Cyfoeth Naturiol Cymru er mwyn dangos ei rif trwydded unigryw yn glir ar bob bag o gocos. Cydnabyddir y gall tagiau gael eu difrodi a disgyn oddi ar y bagiau dros amser, neu fod casglwyr yn gallu bod yn brin o dag ar ddiwrnod penodol. Felly, cyn belled â bod unigolion yn gwneud eu gorau i gydymffurfio, bydd yr ymateb cyffredinol fel a ganlyn:

- Os nad oes tagiau ar 10% neu lai o'r bagiau sy'n dod i'r lan, cofnodir y tramgwydd ar y ffurflen gydymffurfio
- Os nad oes tagiau ar fwy na 10% o'r bagiau, rhoddir rhybudd llafar a'i gofnodi ar y ffurflen gydymffurfio

Os yw unigolyn yn parhau i dorri'r amod hwn, neu os credir ei fod yn torri'r amod yn fwriadol er mwyn cuddio trosedd arall, mae'n bosibl y bydd yr ymateb gorfodi yn fwy difrifol.

\*\* Bydd mesur yn ôl disgrisiwn o hyd at 10% dros y cwota dyddiol personol yn cael ei dderbyn fel arfer. Cofnodir manylion ar y ffurflen gydymffurfio, ond ni fydd unrhyw ymateb gorfodi yn dilyn.

\*\*\* Gall trwydded nodi maint uchaf neu faint isaf ar gyfer cocos. Bydd Cyfoeth Naturiol Cymru yn defnyddio rhywfaint o ddisgrisiwn wrth wirio cydymffurfiaeth.

Er enghraifft, y maint lleiaf ar gyfer trwydded 2013-14 yw 10mm. Fodd bynnag, derbynnir yn gyffredinol y bydd achosion lle mae cocos sy'n rhy fach yn cynrychioli hyd at 10% o'r ddalfa ar sail pwysau cocos sy'n rhy fach sydd wedi'u rhidyllu o fag a ddewiswyd gan y trwyddedai, o gymharu â phwysau'r bag cyn rhidyllu. Yn yr achosion hyn, cofnodir y canlyniadau ar ffurflen gydymffurfio. Os oes cocos sy'n rhy fach yn y bag cyntaf, bydd gweddill y ddalfa yn cael ei mesur er mwyn canfod canran lawn y cocos

sy'n rhy fach. Os yw'r ganran dros 10%, bydd yr ymateb arferol a ddisgrifir uchod yn cael ei ddilyn.

Nid yw'r hyblygrwydd uchod yn newid amodau'r drwydded, ond bydd yn sicrhau bod y bysgodfa yn cael ei rheoli a'i rheoleiddio yn effeithiol er mwyn diogelu cyflenwadau cocos.